



2018

2022





## Září

24. 9. Farmářské trhy

23.-24. 9. Volby

## Říjen

15. 10. Moravanské dlabání dýní

15. 10. Guláš fest

20.-22. 10. Podzimní bazárek dětských věcí

## Listopad

11. 11. Martinská světýlka

27. 11. Rozsvícení vánočního stromu

## Prosinec

5. 12. Mikulášská nadílka

## Leden

7. 1. Tříkrálový prásk (tenisový turnaj  
manželských a rodinných párů)

28. 1. Obecní ples

Obce Moravany ve spolupráci  
s Kulturní komisí Vás srdečně zve na

## OBCENÍ PLES

### 28. 1. 2023

V SÁLE MORAVANSKÉ RYCHTY  
(PŘEDPRODEJ VSTUPENEK BUDE UPŘESNĚN)



Akce se koná za každého počasí  
na prostranství u Moravanské rychty.

## SOBOTA

# 24. září

## 8-12 HOD.



Aktuální informace  
Farmářské-trhy-Moravany



Vážení a milí čtenáři Moravských listů,

držíte v rukou šestnácté vydání místního zpravodaje, které vzniklo z dílny Tiskové komise v obsazení Anna Dytrtová, Radka Slavíková a Klára Tomancová. První číslo jsme dávaly dohromady po volbách v prosinci 2018. Bylo to číslo předvánoční a rozeslaly jsme v něm anketu, směřující na všechny nově zvolené zastupitele bez ohledu na politickou příslušnost, s dotazy: *Jaké je vaše přání pro Moravany v roce 2019? A může vaše zvolení nějak přispět k jeho splnění?*

Odpovědi zastupitelů si můžete i bezmála čtyři roky poté přečíst v posledních listech roku 2018, na webu obce pod záložkou Moravské listy.

Od té doby jsme pro vás v každém ročním období skládaly místní zpravodaj s cílem umožnit lepší orientaci v místních záležitostech. Podávaly jsme praktické informace, jako jsou svozy odpadů, třídění, ordinační doby lékařů nebo možnost studia na univerzitě třetího věku. Zavedly jsme pravidelnou rubriku "Na čem pracujeme, co pro vás chystáme", kde jste se vždy dozvěděli, co se na obci projednává a jaké projekty byly dokončeny i co je teprve v plánu. Psaly jsme o proběhlých i chystaných akcích, pevně věříme, že objektivně a nezaulatě.

Moravské listy jsme koncipovaly trochu jako kroniku Moravan. Četli jste tak o působení zájmových skupin a spolků. Měly jsme radost, že vás zaujaly rozhovory s osobnostmi Moravan a z okolí.

Prostřednictvím rozhovorů vám redakce představila hvězdy sportovního nebe, mladé talenty nebo dobrovolníky angažující se v nadačních fondech a organizátory dobročinných sbírek.

Ptali jsme se vás, co byste si přáli v Moravanech za služby, mluvili jsme s dětmi o tom, co jim dala a vzala pandemie koronaviru. Vy, čtenáři, jste nám naopak posílali komentáře, příspěvky, obrázky a fotky (níže foto od paní Magdy Peškové), které pak byly ozdobou dalších vydání listů.

Naší snahou bylo dát prostor a hlas vyváženě všem od dětí až po seniory, od sportovců až po včelaře. Podpora komunitního ducha a lepší integrace do života v Moravanech byly cílem stejně jako poděkování či vyzdvihnutí dobrých příkladů a přinášení inspirace. Co jsme naopak utlumily, byla inzerce, a to především komerční. Uveřejňovaly jsme pouze takovou inzerci, která měla za cíl informovat občany Moravan o pracovních, volnočasových a občansko-komunitních příležitostech, akcích a službách poskytovaných v Moravanech a blízkém okolí.

Věříme, že listování nejen aktuálním moravanským periodikem, ale i listy, které jsou dnes v archivu na stránkách obce, je pro vás příjemným i radostným ohlédnutím a zavzpomínáním nad novodobou kronikou Moravan.

*S díky za všechny podněty a přízeň, redakce listů*



Dobrý den,

**dovolte mi, abych před dalšími komunálními volbami zrekapitulovala, co se za poslední 4 roky v obci odehrálo a co je v rozpracovaném stavu pro nové zastupitele a vedení obce, které vzejde z nadcházejících voleb. Snad vám toto ohlédnutí bude k užtku.**

Obec Moravany měla k 1. 1. 2018 dle statistiky ČSÚ 2937 občanů s průměrným věkem 36,6 roku, z toho 1403 mužů (35,9 roku) a 1534 žen (37,2 roku). K 1. 1. 2022 to bylo již 3382 občanů (za 4 roky šlo o nárůst o 15 %) s průměrným věkem 36,7 roku, z toho 1604 mužů (35,7 roku) a 1778 žen (37,6 roku). I přes neměnný územní plán se stále dostavují především rodinné domy v zastavitelné části obce. Vzhledem k průměrnému věku našich občanů není s podivem, že naše obec má největší počet dětí do 4 let z celého Jihomoravského kraje.

**Zastupitelstvo** naší obce má 15 členů, dále se volí rada, která má 5 pozic. Všichni zvolení funkci přijali, nikdo se jí během volebního období nevzdal, takže po celé čtyři roky jsme v obci měli níže uvedenou strukturu. Celé zastupitelstvo se schází na pravidelné čtvrtletní bázi na Veřejných zasedáních, ne vždy se však bohužel setkáváme v plném počtu, nicméně vždy bylo zasedání usnášeníschopné, tj. byla přítomna nadpoloviční většina zastupitelů. Rada obce se schází obvykle jednou za dva týdny.

Bc. Helena Kadlečíková, starostka  
Ing. Lucie Strobliková, místostarostka  
RNDr. Marie Barešová, radní (předseda kontrolního výboru)  
Mgr. Anna Dyrťová, zastupitelka  
Jan Fiala, radní  
Ing. Rostislav Horejsek, zastupitel (předseda finančního výboru)  
Mgr. Markéta Jedličková, zastupitelka (členka finančního výboru)  
Miloš Kozohorský, zastupitel  
Ing. Iren Matuška, MBA, zastupitel  
JUDr. Ivana Pařízková, PhD., zastupitelka  
Ing. Jindřich Rybka, BA, zastupitel  
Pavel Slavík, radní (člen kontrolního výboru)  
Ing. Jiří Strážnický, zastupitel  
Ing. Klára Tomancová, zastupitelka (členka kontrolního výboru)  
Ing. Leoš Vídenský, MBA, LL.M., zastupitel (člen finančního výboru)

Povinně volené orgány dle Zákona o obcích:

## **Rada obce**

Bc. Helena Kadlečíková, starostka  
Ing. Lucie Strobliková, místostarostka  
RNDr. Marie Barešová, radní (předseda kontrolního výboru)  
Jan Fiala, radní  
Pavel Slavík, radní

## **Kontrolní výbor**

RNDr. Marie Barešová, radní (předseda kontrolního výboru)  
Pavel Slavík, radní  
Ing. Klára Tomancová, zastupitelka

## **Finanční výbor**

Ing. Rostislav Horejsek, zastupitel (předseda finančního výboru)  
Mgr. Markéta Jedličková, zastupitel (členka finančního výboru)  
Ing. Leoš Vídenský, MBA, LL.M., zastupitel (člen finančního výboru)

Další orgány, které Rada obce schválila jako poradní pro účely rozhodování nebo jako hybný činitel kulturních, sportovních a jiných akcí:

## **Komise pro Jablonový sad**

Taňa Čechová Hulatová, DiS  
Marie Ogórek  
Ing. Adéla Zmeškalová  
Ing. Filip Brtán

## **Kulturní komise**

Mgr. Kateřina Havránková  
Ing. Nina Košíková  
Mgr. Žaneta Pšikalová  
Monika Qazimi  
Radka Zemanová  
Marika Elaginová  
Mikuláš Brázda  
Gabriela Malá – odstoupila  
Ing. Kateřina Novohradská – odstoupila

## **Sportovní komise**

Mgr. Michaela Fopová Buchbergerová, DiS.  
Kristina Nekvapilová  
Ing. Marek Plas, MSc.  
Zdeněk Stříbrný  
Ing. Jan Vondrák jun.



## Stavební komise

Ing. Ivo Baar  
Ing. Josef Klapal  
Ing. Jiří Strážnický  
Ing. Jan Vondrák sen.

## Tisková komise

Mgr. Anna Dyrťová  
PaeDr. Radka Slavíková  
Ing. Klára Tomancová

## O běžný chod obce se starají zaměstnanci obecního úřadu.

Při vstupu do budovy úřadu je **podatelna**, kde se vyřizují: **Czech Point** (např. výpis v rejstříku trestů, obchodního a živnostenského rejstříku, příjem žádostí na jednorázový příspěvek na dítě a další), vidimace a legalizace (ověřování listin a podpisů), rezervace pro kulturní dům, salónek Moravanské rychty či sál klubu důchodců. Najdete zde i ztráty/nálezy, třídí se došlá pošta i datová korespondence a provádí mnohé další úkony.

Navazuje kancelář, kde můžete vyřídit vše kolem **evidence obyvatel** (přihlášení k trvalému pobytu, zrušení trvalého pobytu, ukončení trvalého pobytu v ČR, vedení voličských seznamů, zajišťování vydávání voličských průkazů, přidělování čísel popisných a evidenčních objektů v k.ú. Moravany u Brna, zajišťování vítání občánků atd.), dále místní poplatky ze psů dle OZV č. 3/2019 (vedení agendy, vydávání známek na psy, přihlašování psů, ukončování poplatkové povinnosti), povolování kácení dřevin rostoucích mimo les, stočné (evidence smluv, fakturace), je zde i **pokladna** (vybírání poplatku ze psů, stočného, správních poplatků či vyplácení finančních příspěvků - na dopravu seniorům nad 70 let a při narození dítěte).

V přízemí se také nachází **účetní oddělení**, které je v kontaktu převážně s dodavateli a odběrateli obce a zpracovává komplexní účetnictví – došlé a vydané faktury, DPH, kontrolní hlášení, finanční, majetkové, mzdové a personální úkony. Ve stanovených měsíčních termínech tu jsou zpracovávány a předány Jihomoravskému kraji účetní výkazy, které se dále zasílají do Centrálního systému účetních informací státu. Kromě měsíčních výkazů pak zpracovávají různé roční výkazy, které předkládají institucím jako např. ČSÚ, FÚ a dalším. Komplexní účetnictví obce podléhá „Přezkoumání hospodaření obce“ ze strany krajského úřadu, které provádí pověřeni pracovníci každý kalendářní rok.

V prvním patře najdete **kanceláře paní starostky a místostarostky**. Před vstupem k paní starostce sedí její asistentka, která pomáhá s každodenní administrativou a chodem kanceláře, připravuje podklady pro jednání Rady či na Veřejné zasedání a mnohé další. Také zde můžete u její kolegyně vyřídit povolení na průjezd Bohunickou cestou, zvláštní užívání komunikace či záležitosti ohledně místního hřbitova.

V přízemí budovy obecního úřadu se samostatným vchodem najdete **knihovnu**, která nad rámec hlavní aktivity půjčování knih organizuje zajímavé besedy a přednášky, spolupracuje s místní školkou i školou. Všechny vás srdečně zveme, přijďte se podívat a staňte se nadšenými čtenáři!

Naši **techničtí pracovníci** zajišťují zejména údržbu zeleně a veřejného prostranství včetně sadů. V zimním období udržují místní komunikace a chodníky. Také provádí drobné opravy, zednické a zámečnické práce a zajišťují převoz obědů do místní ZŠ. Dále kontrolují stav přečerpávacích stanic a ČOV (čistiřna odpadních vod). Bohužel obec musí řešit odstranění černých skládek v katastru obce a také odložení nepotřebných věcí v prostorách vedle klubu důchodců. Věříme, že tento „nešvar“ vyřeší nové **sběrné místo** u čističky odpadních vod.

Toto volební období ovlivnila vlna koronaviru, kdy jsme nejenom aktivně pomáhali seniorům a reagovali na vládní nařízení, ale v rámci omezení jsme pracovali dál. Některé projekty bylo tak potřeba odložit a v důsledku toho se nakumulovaly volné finanční prostředky – celková bilance rozpočtu ukázala za 4 roky přebytek 73 mil. Kč, které budou použity pro rozpracované akce zmiňované dále v textu.

Během tohoto volebního období vznikly následující strategické dokumenty, které mj. slouží jako povinný podklad pro žádosti o dotace. Celé znění najdete na webu obce.

**Strategický plán obce 2021-2026** – Program rozvoje obce je dle zákona č. 128/2000 Sb., o obcích, základním plánovacím dokumentem obce. Jde o hlavní nástroj řízení rozvoje obce Moravany. Dokument vznikl na základě popisu aktuální situace v obci vycházející ze současného demografického, sociálního, kulturního a ekologického stavu, názorů občanů a diskuze pracovní skupiny.

Plán formuluje představy o budoucnosti obce, včetně navržení aktivit, které pomohou těmto představám dosáhnout. Dokument navazuje na předchozí program rozvoje obce, který má obec zpracován na období 2016–2020.

## Adaptační strategie na změnu klimatu –

Adaptační plán vychází z dat o území, předpokládaném vývoji klimatu i možných rizicích pro Moravany. V neposlední řadě zohledňuje také podněty a názory obyvatel obce získané v anketě v dubnu, na srpnovém workshopu a při říjnovém projednání s místními občany během roku 2021. Zahrnuje jak projekty, na nichž už obec pracuje, tak nápady, co by mohlo obci pomoci ve zvýšení odolnosti proti suchu, vedru či přívalem dešťů.



**Strategie BESIP 2021–2030** – dokument je pro představitele obce účinným nástrojem, jak systémově přistupovat k řešení bezpečnosti silničního provozu jakožto celku. Vychází z celorepublikové Strategie BESIP 2021–2030, navazuje na krajskou strategii bezpečnosti silničního provozu a v neposlední řadě i na Program rozvoje obce Moravany. Dokument nejprve identifikuje problémová místa v dopravě v obci a prostřednictvím Akčního plánu stanovuje opatření, jejichž realizace mohou přispět ke snížení dopravní nehodovosti a jejich následků.

Dále byla pořízena jedna **Změna č. 1 k územnímu plánu z roku 2014**. Cílem územního plánu je napravit dřívější disproporce rozvoje obce vzniklé překotným rozvojem především rezidenčních funkcí v období po roce 2000. Cílem návrhu je vytvoření územních podmínek pro udržitelný rozvoj obce umožňující soulad všech přírodních, civilizačních a kulturních hodnot v území, respektující péči o životní prostředí a usiluje o minimalizaci ohrožení podmínek života budoucích generací. Jde o vytvoření vyvažných podmínek hospodářského a sociálního rozvoje při zajištění kvality přírodního a životního prostředí.

Koncepce rozvoje obce Moravany je založena na následujících principech:

- stabilizace územního rozvoje po období skokového růstu posledních let,
- snaha o odstranění disproporcí v urbanistické struktuře obce,
- řešení dopravní obsluhy obce individuální dopravou,
- důsledná ochrana kulturních a urbanistických hodnot
- zachování krajinného rázu,
- ochrana přírodního bohatství.

Dále jsme dle platné legislativy aktualizovali Řád veřejného pohřebiště obce Moravany a následující obecní vyhlášky.

Obecně závazná vyhláška obce Moravany č. 1/2019 a následně platné znění č. 1/2020, kterou se stanoví školský obvod základní školy zřízené obcí Moravany a část společného školského obvodu základní školy zřízené Statutárním městem Brnem, Městkou částí Brno – Starý Lískovec.

Obecně závazná vyhláška obce Moravany č. 2/2019 o stanovení systému shromažďování, sběru, přepravy, třídění, využívání a odstraňování komunálních odpadů na území obce Moravany.

Obecně závazná vyhláška obce Moravany č. 3/2019 o místním poplatku ze psů.

Obecně závazná vyhláška obce Moravany č. 1/2021 k zajištění udržování čistoty ulic a jiných veřejných prostranství k ochraně životního prostředí, zeleně v zástavbě a ostatní veřejné zeleně.

Obecně závazná vyhláška obce Moravany č. 2/2021, kterou se vydává požární řád obce.

Obecně závazná vyhláška obce Moravany č. 3/2021 o nočním klidu.

*Veškeré vyhlášky najdete na webu obce:*

*Titulní stránka > Obec Moravany > Dokumenty obecního úřadu > Vyhlášky a nařízení*

Obec Moravany pro vás realizovala následující investiční a neinvestiční akce. Některé jsme realizovali za pomoci čerpání dotací, které jsou popsány ve strategickém Programu rozvoje obce.

- Kruhový objezd směrem na Brno při ulici Bohunická cesta
- Chodník a místo pro přecházení v křižovatce Slunná – Modřická
- Místo pro přecházení přes ul. Hlavní mezi ulicemi Sadová a Novosady
- Oprava ulice Kostelní – nový povrch vozovky a vybudování chodníku kolem kostelní zdi
- Nová autobusová zastávka na ul. Hlavní
- Vybudování sběrného místa u ČOV
- Dětské hřiště v Jabloňovém sadu vč. altánu v části komunitní zahrady
- Rekonstrukce dosazovací nádrže na čističce odpadních vod
- Nové kontejnerové místo v dolní části ul. Brněnská
- Obnova městského mobiliáře

Kruhový objezd



Zastávka na Hlavní



Sběrné místo u ČOV





- Studánka vily Vrbičky
- Relax s vodním prvkem
- Nové schody ke kostelu a na ul. Školní
- Zbudování přístřešku na autobusové zastávce u ústředního hřbitova v Brně
- Detašované pracoviště MŠ Moravánek na MŠ Pšeník
- Prodloužení brněnské autobusové linky č. 51 z Campusu přes Starý Lískovec, Ostopovice, Moravany až k Ústřednímu hřbitovu
- Sjednání druhotné spádové oblasti se ZŠ Bosonožská v Brně-Starý Lískovec (primární spádová oblast pro naši obec je v naší ZŠ Moravany)
- Nový traktor a malotraktor, obměna dvou služebních vozidel
- Retardéry v horní části ulice Žitná
- Nové dopravní značení v Jabloňovém sadu

Studánka vily Vrbičky



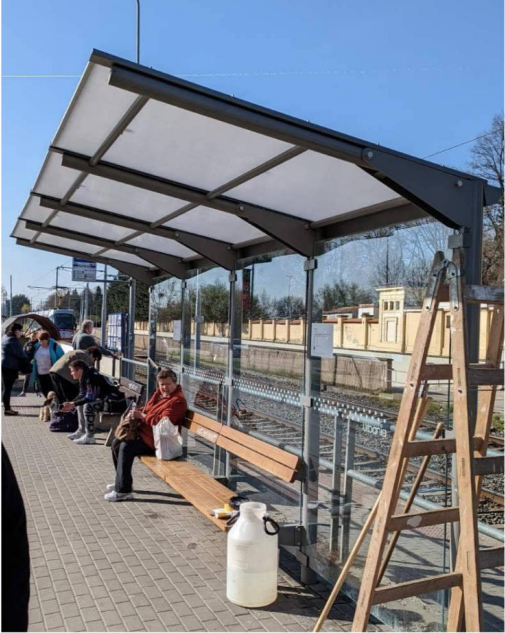
Vodní prvek



Schody u kostela



Přístřešek u Ústředního hřbitova







- Otevřená přírodní zahrada Moravánek, která slouží pro potřeby žáků ZŠ i MŠ, a je veřejně přístupná.
- Obecní ovocný sad – pod lesem byla realizována výsadba přes 100 ovocných stromů, o které se stará sadař. Již letos některé stromy plodily ovoce. Těšíme se, že za pár let bude sad volně přístupný.
- Výsadba aleje ovocných stromů na hranici k.ú. Zelešice, dosazení ořechové aleje na ul. Ořešovská od kruhového objezdu do Jabloňového sadu, výsadba japonských třešní v Jabloňovém sadu, dosazení lip do lipové aleje za ul. Pod Terasami, výsadba ovocných stromů směrem k Bobrstezce.
- Nový ping-pongový stůl na hřišti za Moravanskou rychtou. Nová workoutová sestava byla umístěna v ulici U Hájků a druhá sestava za hřiště u potoka na ulici Tichá.
- Oprava ulice Polní (sanace po havárii vodovodu) – nový povrch vozovky a nová dlažba na chodníky.
- Platební terminál a elektronická úřední deska na obecním úřadě.
- Schodiště u obchodu na ul. Hlavní – jeho oprava včetně vylepšení bezbariérového přístupu.
- Facebookové stránky obce.

Obecní sad pod lesem



Výsadba Zeleň



Workout



Nové schodiště u obchodu



Ping-pongový stůl za rychtou



Oprava ulice Polní



Na čem kontinuálně pracujeme a rádi bychom, aby nové vedení obce dokončilo ještě v letošním roce:

- Výběrové řízení na vybudování sportovní haly u kruhového objezdu (viz fotografie na této straně)
- Výběrové řízení na umístění úsekového měření rychlosti na ulici Hlavní
- Výběrové řízení na dohledový kamerový systém
- Výběrové řízení na zbudování parkoviště u dětského hřiště pod mateřskou školou
- Výběrové řízení na vybudování zvýšené křižovatky (retardéru) na ulici U Hájků
- Výběrové řízení na provozovatele hospody na hřišti

Sportovní hala



Sportovní hala



Sportovní hala



Sportovní hala



Další rozpracované projekty, které přesahují do dalších let:

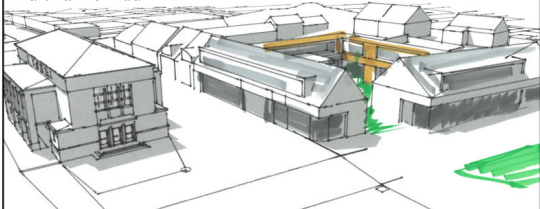
- MŠ třetí budova (čekáme na stavební povolení)
- Okružní křižovatka Nebovidy/Ostopovice (pracujeme na projektu)
- Nový multifunkční dům na návsí na místě stávajícího komplexu obecních budov (pracujeme na projektu)
- Chodník z Jabloňového sadu směrem k OC Futurum (pracujeme na projektu)
- Obnova kanalizace na ulici Žitné, Sadové, Hlavní (připomínkujeme projekt)
- Projekt revitalizace "parku s bikrosovou drahou" (alias hromady hlíny) v Jabloňovém sadu
- Přechod na nové webové stránky
- Oprava fasády hasičské zbrojnice

Snahou pro tento sumář bylo Vám představit nejenom práci na obci a obecního zastupitelstva v čele s paní starostkou, ale také vyjádřit velké poděkování všem, kteří se na tomto množství odvedené práce podíleli. Bez úspěšné spolupráce s mnohými lidmi a subjekty by výše uvedený výčet aktivit byl zřejmě jen na pár řádků.

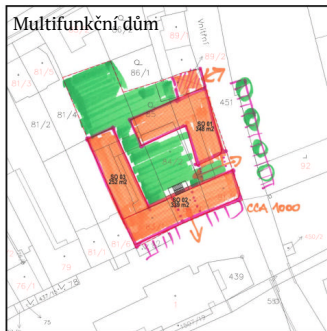
Všem mockrát děkujeme za spolupráci, podporu, nasazení, odhodlání, výdrž i trpělivost, přejeme hodně zdraví a těšíme se na pokračování v podobě nově zvolených zastupitelů a orgánů obce.

*Lucie Strobliková, místostarostka*

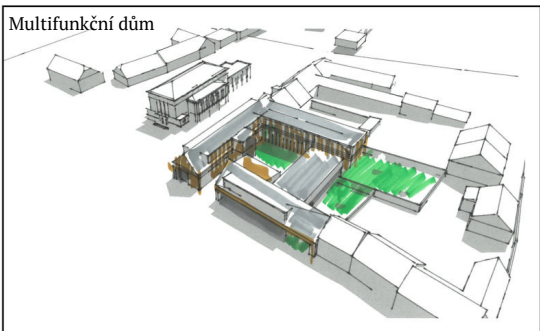
Multifunkční dům



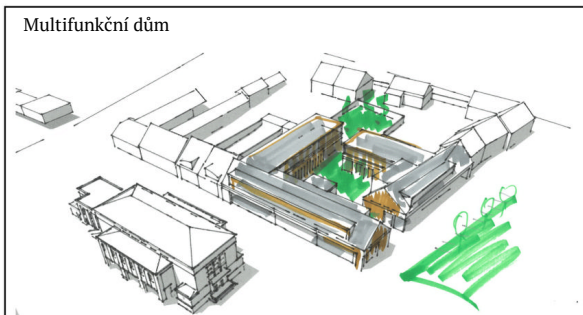
Multifunkční dům



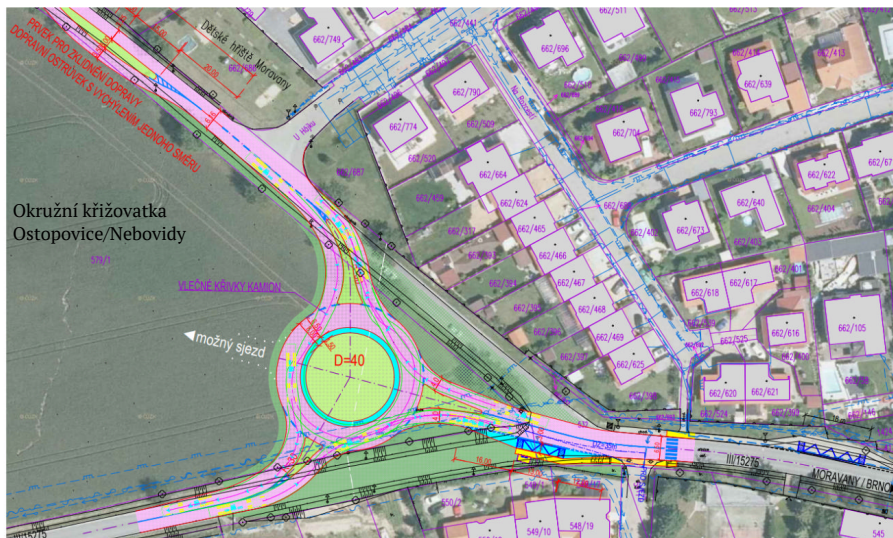
Multifunkční dům



Multifunkční dům







## Finanční výbor

Vážení občané Moravan, dovoluji mi, abych Vás v krátkosti informoval o činnosti finančního výboru za dobu právě končícího volebního období. Jak víte, uplynulé čtyři roky byly poznamenány epidemií onemocnění COVID 19 a v posledním roce také válečnou situací na Ukrajině. Tyto skutečnosti se přímo odrážely na příjmech a také výdajích obecního rozpočtu. Podstatná část příjmů obce je tvořena transfery ze státního rozpočtu dle zákona. Finanční výbor, mimo své jiné činnosti, přispěl k odhadování vývoje příjmové strany rozpočtu obce a s tím související plánování zajištění financování běžného chodu obce a dále financování a plánování investičních výdajů.

Další činností finančního výboru byla příprava prezentací a samotná prezentace všech bodů týkajících se finančních otázek a finančních výkazů na veřejných zasedáních. V průběhu čtyřletého období se výbor také zabýval plněním příjmové a výdajové stránky rozpočtu obce. Závěrem bych chtěl konstatovat, že Moravany vstupují do dalších roků finančně stabilní s dostatečnou finanční rezervou pro případ zvýšených výdajů pro zajištění běžného chodu obce. Současně vstupují do dalších roků s finančními prostředky, které umožňují její další investiční rozvoj.

*Rostislav Horejský, předseda finančního výboru*

## Kontrolní výbor

Kontrolní výbor je odpovědný Zastupitelstvu obce Moravany, které ho volí. Hlavní náplní kontrolního výboru ze zákona o obcích je kontrola usnesení z veřejných zasedání zastupitelstva a rady obce a jejich plnění. Zastupitelé také mohou pověřit kontrolní výbor různými úkoly. Závěry z těchto šetření jsou předloženy zastupitelstvu ke schválení a následně veřejnému zasedání.

Tuto možnost v tomto volebním období využilo zastupitelstvo dvakrát. Kontrolní výbor se scházel pravidelně. K dnešnímu dni jsou zkontrolovány všechny zápisy z veřejných zasedání.

*Marie Barešová, předsedkyně kontrolního výboru*





Integrovaný dopravní systém Jihomoravského kraje

Linka 51: Bystrc, Zoologická zahrada - Ústřední hřbitov (I. část)

Informace a podmínky: 5 437, www.idsjmk.cz

Platí od 01.07.2022

| Číslo spoje                       |  | 11   | 1003 | 31   | 13   | 1011 | 1013 | 33   | 1017 | 15   | 35   | 1025  | 17    | 9     | 37    | 5     | 13    | 1037  | 1039  | 21    | 7     | 39    | 1047  | 23    | 1051  | 41    | 1055  | 25    | 1059  | 101   |       |       |
|-----------------------------------|--|------|------|------|------|------|------|------|------|------|------|-------|-------|-------|-------|-------|-------|-------|-------|-------|-------|-------|-------|-------|-------|-------|-------|-------|-------|-------|-------|-------|
| Zastávka                          |  | X    | X    | X    | X    | X    | X    | X    | X    | X    | X    | X     | X     | X     | X     | X     | X     | X     | X     | X     | X     | X     | X     | X     | X     | X     | X     | X     | X     | X     |       |       |
| Úseky                             |  | 4:36 | 5:11 | 5:41 | 6:11 | 6:41 | 7:11 | 7:26 | 7:56 | 8:26 | 8:56 | 9:26  | 9:56  | 10:26 | 10:56 | 11:26 | 11:56 | 12:26 | 12:56 | 13:26 | 14:11 | 14:41 | 15:11 | 15:41 | 16:11 | 16:41 | 17:11 | 17:41 | 18:11 | 18:41 | 19:26 | 20:26 |
| 101 Břno, Zoologická zahrada (o)  |  | 4:37 | 5:12 | 5:42 | 6:12 | 6:42 | 7:12 | 7:27 | 7:57 | 8:27 | 8:57 | 9:27  | 9:57  | 10:27 | 10:57 | 11:27 | 11:57 | 12:27 | 12:57 | 13:27 | 14:12 | 14:42 | 15:12 | 15:42 | 16:12 | 16:42 | 17:12 | 17:42 | 18:12 | 18:42 | 19:27 | 20:27 |
| 101 Břno, Náměstí 28. dubna (o)   |  | 4:38 | 5:13 | 5:43 | 6:13 | 6:43 | 7:13 | 7:28 | 7:58 | 8:28 | 8:58 | 9:28  | 9:58  | 10:28 | 10:58 | 11:28 | 11:58 | 12:28 | 12:58 | 13:28 | 14:13 | 14:43 | 15:13 | 15:43 | 16:13 | 16:43 | 17:13 | 17:43 | 18:13 | 18:43 | 19:28 | 20:28 |
| 101 Břno, Otouškova (z)           |  | 4:40 | 5:14 | 5:44 | 6:14 | 6:44 | 7:14 | 7:29 | 7:59 | 8:29 | 8:59 | 9:29  | 9:59  | 10:29 | 10:59 | 11:29 | 11:59 | 12:29 | 12:59 | 13:29 | 14:14 | 14:44 | 15:14 | 15:44 | 16:14 | 16:44 | 17:14 | 17:44 | 18:14 | 18:44 | 19:29 | 20:29 |
| 101 Břno, Edrova                  |  | 4:42 | 5:17 | 5:47 | 6:17 | 6:47 | 7:17 | 7:32 | 8:02 | 8:32 | 9:02 | 9:32  | 10:02 | 10:32 | 11:02 | 11:32 | 12:02 | 12:32 | 13:02 | 13:32 | 14:17 | 14:47 | 15:17 | 15:47 | 16:17 | 16:47 | 17:17 | 17:47 | 18:17 | 18:47 | 19:32 | 20:32 |
| 101 Břno, Rudá (z)                |  | 4:43 | 5:18 | 5:48 | 6:18 | 6:48 | 7:18 | 7:33 | 8:03 | 8:33 | 9:03 | 9:33  | 10:03 | 10:33 | 11:03 | 11:33 | 12:03 | 12:33 | 13:03 | 13:33 | 14:18 | 14:48 | 15:18 | 15:48 | 16:18 | 16:48 | 17:18 | 17:48 | 18:18 | 18:48 | 19:33 | 20:33 |
| 101 Břno, Dvůr (z) - výjezd (z)   |  | 4:45 | 5:20 | 5:50 | 6:20 | 6:50 | 7:20 | 7:35 | 8:05 | 8:35 | 9:05 | 9:35  | 10:05 | 10:35 | 11:05 | 11:35 | 12:05 | 12:35 | 13:05 | 13:35 | 14:20 | 14:50 | 15:20 | 15:50 | 16:20 | 16:50 | 17:20 | 17:50 | 18:20 | 18:50 | 19:35 | 20:35 |
| 101 Břno, Dvůr (z) - výjezd (z)   |  | 4:46 | 5:21 | 5:51 | 6:21 | 6:51 | 7:21 | 7:36 | 8:06 | 8:36 | 9:06 | 9:36  | 10:06 | 10:36 | 11:06 | 11:36 | 12:06 | 12:36 | 13:06 | 13:36 | 14:21 | 14:51 | 15:21 | 15:51 | 16:21 | 16:51 | 17:21 | 17:51 | 18:21 | 18:51 | 19:36 | 20:36 |
| 101 Břno, Křižkova náměstí (w)    |  | 4:47 | 5:22 | 5:52 | 6:22 | 6:52 | 7:22 | 7:37 | 8:07 | 8:37 | 9:07 | 9:37  | 10:07 | 10:37 | 11:07 | 11:37 | 12:07 | 12:37 | 13:07 | 13:37 | 14:22 | 14:52 | 15:22 | 15:52 | 16:22 | 16:52 | 17:22 | 17:52 | 18:22 | 18:52 | 19:37 | 20:37 |
| 101 Břno, Zámecký hřbitov (z)     |  | 4:48 | 5:23 | 5:53 | 6:23 | 6:53 | 7:23 | 7:38 | 8:08 | 8:38 | 9:08 | 9:38  | 10:08 | 10:38 | 11:08 | 11:38 | 12:08 | 12:38 | 13:08 | 13:38 | 14:23 | 14:53 | 15:23 | 15:53 | 16:23 | 16:53 | 17:23 | 17:53 | 18:23 | 18:53 | 19:38 | 20:38 |
| 101 Břno, Božetěv (z)             |  | 4:49 | 5:24 | 5:54 | 6:24 | 6:54 | 7:24 | 7:39 | 8:09 | 8:39 | 9:09 | 9:39  | 10:09 | 10:39 | 11:09 | 11:39 | 12:09 | 12:39 | 13:09 | 13:39 | 14:24 | 14:54 | 15:24 | 15:54 | 16:24 | 16:54 | 17:24 | 17:54 | 18:24 | 18:54 | 19:39 | 20:39 |
| 101 Břno, Vělná Bělá (z)          |  | 4:52 | 5:27 | 5:57 | 6:27 | 6:57 | 7:27 | 7:42 | 8:12 | 8:42 | 9:12 | 9:42  | 10:12 | 10:42 | 11:12 | 11:42 | 12:12 | 12:42 | 13:12 | 13:42 | 14:27 | 14:57 | 15:27 | 15:57 | 16:27 | 16:57 | 17:27 | 17:57 | 18:27 | 18:57 | 19:42 | 20:42 |
| - do Břna Vělná Bělá -            |  | 5:00 |      |      |      |      | 7:48 |      | 8:45 |      | 9:45 |       |       |       |       | 11:45 |       | 12:45 | 13:15 | 13:33 | 14:33 | 15:33 | 16:33 | 17:33 | 18:33 | 19:33 |       |       |       |       |       |       |
| 410 Popovice, Větrná              |  | 5:04 | 5:29 | 5:59 | 6:29 | 6:59 | 7:29 | 7:44 | 8:14 | 8:44 | 9:14 | 9:44  | 10:14 | 10:44 | 11:14 | 11:44 | 12:14 | 12:44 | 13:14 | 13:43 | 14:43 | 15:43 | 16:43 | 17:43 | 18:43 | 19:43 | 20:43 |       |       |       |       |       |
| 101 Popovice, Větrná              |  | 4:56 | 5:30 | 6:00 | 6:30 | 7:00 | 7:30 | 7:45 | 8:15 | 8:45 | 9:15 | 9:45  | 10:15 | 10:45 | 11:15 | 11:45 | 12:15 | 12:45 | 13:15 | 13:44 | 14:44 | 15:44 | 16:44 | 17:44 | 18:44 | 19:44 | 20:44 |       |       |       |       |       |
| 410 Třebouš, Oldř                 |  | 4:58 | 5:33 | 6:03 | 6:33 | 7:03 | 7:33 | 7:48 | 8:18 | 8:48 | 9:18 | 9:48  | 10:18 | 10:48 | 11:18 | 11:48 | 12:18 | 12:48 | 13:18 | 13:43 | 14:43 | 15:43 | 16:43 | 17:43 | 18:43 | 19:43 | 20:43 |       |       |       |       |       |
| 101 Třebouš, Nový (z)             |  | 5:00 | 5:35 | 6:05 | 6:35 | 7:05 | 7:35 | 7:50 | 8:20 | 8:50 | 9:20 | 9:50  | 10:20 | 10:50 | 11:20 | 11:50 | 12:20 | 12:50 | 13:20 | 13:43 | 14:43 | 15:43 | 16:43 | 17:43 | 18:43 | 19:43 | 20:43 |       |       |       |       |       |
| 101 Břno, Práskál (z)             |  | 5:02 | 5:37 | 6:07 | 6:37 | 7:07 | 7:37 | 7:52 | 8:22 | 8:52 | 9:22 | 9:52  | 10:22 | 10:52 | 11:22 | 11:52 | 12:22 | 12:52 | 13:22 | 13:52 | 14:37 | 15:37 | 16:37 | 17:37 | 18:37 | 19:37 | 20:37 |       |       |       |       |       |
| 101 Břno, Štáhl (z)               |  | 5:03 | 5:38 | 6:08 | 6:38 | 7:08 | 7:38 | 7:53 | 8:23 | 8:53 | 9:23 | 9:53  | 10:23 | 10:53 | 11:23 | 11:53 | 12:23 | 12:53 | 13:23 | 13:53 | 14:38 | 15:38 | 16:38 | 17:38 | 18:38 | 19:38 | 20:38 |       |       |       |       |       |
| 101 Břno, Štáhl (z)               |  | 5:04 | 5:39 | 6:09 | 6:39 | 7:09 | 7:39 | 7:54 | 8:24 | 8:54 | 9:24 | 9:54  | 10:24 | 10:54 | 11:24 | 11:54 | 12:24 | 12:54 | 13:24 | 13:54 | 14:39 | 15:39 | 16:39 | 17:39 | 18:39 | 19:39 | 20:39 |       |       |       |       |       |
| 101 Břno, Štáhl (z)               |  | 5:05 | 5:40 | 6:10 | 6:40 | 7:10 | 7:40 | 7:55 | 8:25 | 8:55 | 9:25 | 9:55  | 10:25 | 10:55 | 11:25 | 11:55 | 12:25 | 12:55 | 13:25 | 13:55 | 14:40 | 15:40 | 16:40 | 17:40 | 18:40 | 19:40 | 20:40 |       |       |       |       |       |
| 101 Břno, Nemocnice Bohunice (z)  |  | 5:06 | 5:41 | 6:11 | 6:41 | 7:11 | 7:41 | 7:56 | 8:26 | 8:56 | 9:26 | 9:56  | 10:26 | 10:56 | 11:26 | 11:56 | 12:26 | 12:56 | 13:26 | 13:56 | 14:41 | 15:41 | 16:41 | 17:41 | 18:41 | 19:41 | 20:41 |       |       |       |       |       |
| 101 Břno, Nemocnice Bohunice (z)  |  | 5:08 | 5:43 | 6:13 | 6:43 | 7:13 | 7:43 | 7:58 | 8:28 | 8:58 | 9:28 | 9:58  | 10:28 | 10:58 | 11:28 | 11:58 | 12:28 | 12:58 | 13:28 | 13:58 | 14:43 | 15:43 | 16:43 | 17:43 | 18:43 | 19:43 | 20:43 |       |       |       |       |       |
| 101 Břno, Osva                    |  | 5:09 | 5:44 | 6:14 | 6:44 | 7:14 | 7:44 | 7:59 | 8:29 | 8:59 | 9:29 | 9:59  | 10:29 | 10:59 | 11:29 | 11:59 | 12:29 | 12:59 | 13:29 | 13:59 | 14:44 | 15:44 | 16:44 | 17:44 | 18:44 | 19:44 | 20:44 |       |       |       |       |       |
| 101 Břno, Vělná Bělá (z)          |  | 5:10 | 5:45 | 6:15 | 6:45 | 7:15 | 7:45 | 8:00 | 8:30 | 9:00 | 9:30 | 10:00 | 10:30 | 11:00 | 11:30 | 12:00 | 12:30 | 13:00 | 13:30 | 14:15 | 14:45 | 15:15 | 15:45 | 16:15 | 16:45 | 17:15 | 17:45 | 18:15 | 18:45 | 19:30 | 20:30 |       |
| 101 Břno, Černokost (z)           |  | 5:11 | 5:46 | 6:16 | 6:46 | 7:16 | 7:46 | 8:01 | 8:31 | 9:01 | 9:31 | 10:01 | 10:31 | 11:01 | 11:31 | 12:01 | 12:31 | 13:01 | 13:31 | 14:16 | 14:46 | 15:16 | 15:46 | 16:16 | 16:46 | 17:16 | 17:46 | 18:16 | 18:46 | 19:31 | 20:31 |       |
| 101 Břno, Třeba (z)               |  | 5:12 | 5:47 | 6:17 | 6:47 | 7:17 | 7:47 | 8:02 | 8:32 | 9:02 | 9:32 | 10:02 | 10:32 | 11:02 | 11:32 | 12:02 | 12:32 | 13:02 | 13:32 | 14:17 | 14:47 | 15:17 | 15:47 | 16:17 | 16:47 | 17:17 | 17:47 | 18:17 | 18:47 | 19:32 | 20:32 |       |
| 101 Břno, Černokost (z)           |  | 5:13 | 5:48 | 6:18 | 6:48 | 7:18 | 7:48 | 8:03 | 8:33 | 9:03 | 9:33 | 10:03 | 10:33 | 11:03 | 11:33 | 12:03 | 12:33 | 13:03 | 13:33 | 14:18 | 14:48 | 15:18 | 15:48 | 16:18 | 16:48 | 17:18 | 17:48 | 18:18 | 18:48 | 19:33 | 20:33 |       |
| 101 Břno, Otouškova (z)           |  | 5:14 | 5:49 | 6:19 | 6:49 | 7:19 | 7:49 | 8:04 | 8:34 | 9:04 | 9:34 | 10:04 | 10:34 | 11:04 | 11:34 | 12:04 | 12:34 | 13:04 | 13:34 | 14:19 | 14:49 | 15:19 | 15:49 | 16:19 | 16:49 | 17:19 | 17:49 | 18:19 | 18:49 | 19:34 | 20:34 |       |
| 101 Břno, Otouškova (z)           |  | 5:15 | 5:50 | 6:20 | 6:50 | 7:20 | 7:50 | 8:05 | 8:35 | 9:05 | 9:35 | 10:05 | 10:35 | 11:05 | 11:35 | 12:05 | 12:35 | 13:05 | 13:35 | 14:20 | 14:50 | 15:20 | 15:50 | 16:20 | 16:50 | 17:20 | 17:50 | 18:20 | 18:50 | 19:35 | 20:35 |       |
| 410 Otouškova, nám. (z)           |  | 5:16 | 5:51 | 6:21 | 6:51 | 7:21 | 7:51 | 8:06 | 8:36 | 9:06 | 9:36 | 10:06 | 10:36 | 11:06 | 11:36 | 12:06 | 12:36 | 13:06 | 13:36 | 14:21 | 14:51 | 15:21 | 15:51 | 16:21 | 16:51 | 17:21 | 17:51 | 18:21 | 18:51 | 19:36 | 20:36 |       |
| 410 Otouškova, roz. (z)           |  | 5:17 | 5:52 | 6:22 | 6:52 | 7:22 | 7:52 | 8:07 | 8:37 | 9:07 | 9:37 | 10:07 | 10:37 | 11:07 | 11:37 | 12:07 | 12:37 | 13:07 | 13:37 | 14:22 | 14:52 | 15:22 | 15:52 | 16:22 | 16:52 | 17:22 | 17:52 | 18:22 | 18:52 | 19:37 | 20:37 |       |
| 410 Otouškova, roz. (z)           |  | 5:18 | 5:53 | 6:23 | 6:53 | 7:23 | 7:53 | 8:08 | 8:38 | 9:08 | 9:38 | 10:08 | 10:38 | 11:08 | 11:38 | 12:08 | 12:38 | 13:08 | 13:38 | 14:23 | 14:53 | 15:23 | 15:53 | 16:23 | 16:53 | 17:23 | 17:53 | 18:23 | 18:53 | 19:38 | 20:38 |       |
| 410 Otouškova, roz. (z)           |  | 5:19 | 5:54 | 6:24 | 6:54 | 7:24 | 7:54 | 8:09 | 8:39 | 9:09 | 9:39 | 10:09 | 10:39 | 11:09 | 11:39 | 12:09 | 12:39 | 13:09 | 13:39 | 14:24 | 14:54 | 15:24 | 15:54 | 16:24 | 16:54 | 17:24 | 17:54 | 18:24 | 18:54 | 19:39 | 20:39 |       |
| 510 Moravany, Hrást               |  | 5:19 | 5:59 | 6:29 | 6:59 | 7:29 | 7:59 | 8:14 | 8:44 | 9:14 | 9:44 | 10:14 | 10:44 | 11:14 | 11:44 | 12:14 | 12:44 | 13:14 | 13:43 | 14:43 | 15:43 | 16:43 | 17:43 | 18:43 | 19:43 | 20:43 |       |       |       |       |       |       |
| 510 Moravany, Bohunická cesta (z) |  | 5:20 | 6:00 | 6:30 | 7:00 | 7:30 | 8:00 | 8:15 | 8:45 | 9:15 | 9:45 | 10:15 | 10:45 | 11:15 | 11:45 | 12:15 | 12:45 | 13:15 | 13:44 | 14:44 | 15:44 | 16:44 | 17:44 | 18:44 | 19:44 | 20:44 |       |       |       |       |       |       |
| 510 Moravany, Bohunická cesta (z) |  | 5:21 | 6:01 | 6:31 | 7:01 | 7:31 | 8:01 | 8:16 | 8:46 | 9:16 | 9:46 | 10:16 | 10:46 | 11:16 | 11:46 | 12:16 | 12:46 | 13:16 | 13:45 | 14:45 | 15:45 | 16:45 | 17:45 | 18:45 | 19:45 | 20:45 |       |       |       |       |       |       |
| 510 Moravany, Bohunická cesta (z) |  | 5:22 | 6:02 | 6:32 | 7:02 | 7:32 | 8:02 | 8:17 | 8:47 | 9:17 | 9:47 | 10:17 | 10:47 | 11:17 | 11:47 | 12:17 | 12:47 | 13:17 | 13:46 | 14:46 | 15:46 | 16:46 | 17:46 | 18:46 | 19:46 | 20:46 |       |       |       |       |       |       |
| 510 Moravany, Bohunická cesta (z) |  | 5:23 | 6:03 | 6:33 | 7:03 | 7:33 | 8:03 | 8:18 | 8:48 | 9:18 | 9:48 | 10:18 | 10:48 | 11:18 | 11:48 | 12:18 | 12:48 | 13:18 | 13:47 | 14:47 | 15:47 | 16:47 | 17:47 | 18:47 | 19:47 | 20:47 |       |       |       |       |       |       |
| 510 Moravany, Bohunická cesta (z) |  | 5:24 | 6:04 | 6:34 | 7:04 | 7:3  |      |      |      |      |      |       |       |       |       |       |       |       |       |       |       |       |       |       |       |       |       |       |       |       |       |       |

**Bystř, Zoologická zahrada - Nemocnice Bohunice - Ústřední hřbitov (II. část)**

## Integrovaný dopravní systém Jihočeského kraje

**Informace a podněty: 5 4317 4317 [www.idsimk.cz](http://www.idsimk.cz)**

Plati od 01.07.2022

Číslo účtu: 729051 - Převypravi zajištění: ČSAD Tišnov spol s r.o. červený Mlýn 1538 666 01 Tišnov/spoje 131 až 143)

společnosti 131 až 143)

Linka 738051: Přeravní podnik města Brna a.s. Hlídky 151 656 46 Brno (spoje 4003 4007 401

4003 4007 4011 4015 4019 4023 4027)

**Zbirnik / zbornik**

| Jezek        | Zóna                             | Číslo spoje | SOBOTA + NEDELE |      |       |       |       |       |       |       |       |       |       |       |       |       |      |  |
|--------------|----------------------------------|-------------|-----------------|------|-------|-------|-------|-------|-------|-------|-------|-------|-------|-------|-------|-------|------|--|
|              |                                  |             | 61              | 60   | 133   | 4007  | 67    | 66    | 4011  | 137   | 4015  | 139   | 4019  | 141   | 4023  | 143   | 4027 |  |
| Nežize vydat | Zastávka                         |             | 7:25            | 8:25 | 9:25  | 10:25 | 11:25 | 12:25 | 13:25 | 14:25 | 15:25 | 16:25 | 17:25 | 18:25 | 19:25 | 20:25 |      |  |
|              | 101 Brno, Zoologická zahrada     | 7:26        | 8:26            | 9:26 | 10:26 | 11:26 | 12:26 | 13:26 | 14:26 | 15:26 | 16:26 | 17:26 | 18:26 | 19:26 | 20:26 |       |      |  |
|              | 101 Brno, Národní 28. dubna (o)  | 7:27        | 8:27            | 9:27 | 10:27 | 11:27 | 12:27 | 13:27 | 14:27 | 15:27 | 16:27 | 17:27 | 18:27 | 19:27 | 20:27 |       |      |  |
|              | 101 Brno, Vodňanskova (z)        | 7:28        | 8:28            | 9:28 | 10:28 | 11:28 | 12:28 | 13:28 | 14:28 | 15:28 | 16:28 | 17:28 | 18:28 | 19:28 | 20:28 |       |      |  |
|              | 101 Brno, Ondrouškova (z)        | 7:29        | 8:29            | 9:29 | 10:29 | 11:29 | 12:29 | 13:29 | 14:29 | 15:29 | 16:29 | 17:29 | 18:29 | 19:29 | 20:29 |       |      |  |
|              | 101 Brno, Ezerova                | 7:31        | 8:30            | 9:31 | 10:31 | 11:31 | 12:31 | 13:31 | 14:31 | 15:31 | 16:31 | 17:31 | 18:31 | 19:31 | 20:31 |       |      |  |
|              | 101 Brno, Ruda (z)               | 7:32        | 8:31            | 9:32 | 10:32 | 11:32 | 12:32 | 13:32 | 14:32 | 15:32 | 16:32 | 17:32 | 18:32 | 19:32 | 20:32 |       |      |  |
|              | 101 Brno, Žabělníkův rybník (z)  | 7:34        | 8:33            | 9:34 | 10:34 | 11:34 | 12:34 | 13:34 | 14:34 | 15:34 | 16:34 | 17:34 | 18:34 | 19:34 | 20:34 |       |      |  |
|              | 101 Brno, Dryý (z)               | 7:35        | 8:34            | 9:35 | 10:35 | 11:35 | 12:35 | 13:35 | 14:35 | 15:35 | 16:35 | 17:35 | 18:35 | 19:35 | 20:35 |       |      |  |
|              | 101 Brno, Křivánkovo náměstí (w) | 7:36        | 8:35            | 9:36 | 10:36 | 11:36 | 12:36 | 13:36 | 14:36 | 15:36 | 16:36 | 17:36 | 18:36 | 19:36 | 20:36 |       |      |  |
| Nežize vydat | 101 Brno, Křivánkovo náměstí (w) | 7:37        | 8:36            | 9:37 | 10:37 | 11:37 | 12:37 | 13:37 | 14:37 | 15:37 | 16:37 | 17:37 | 18:37 | 19:37 | 20:37 |       |      |  |
|              | 101 Brno, Borovický (z)          | 7:38        | 8:37            | 9:38 | 10:38 | 11:38 | 12:38 | 13:38 | 14:38 | 15:38 | 16:38 | 17:38 | 18:38 | 19:38 | 20:38 |       |      |  |
|              | 410 Troubsko, Veselka (z)        | 7:41        | 8:40            | 9:41 | 10:41 | 11:41 | 12:41 | 13:41 | 14:41 | 15:41 | 16:41 | 17:41 | 18:41 | 19:41 | 20:41 |       |      |  |
|              | 410 Troubsko, Veselka (z)        | 7:45        | 8:45            | 9:45 | 10:45 | 11:45 | 12:45 | 13:45 | 14:45 | 15:45 | 16:45 | 17:45 | 18:45 | 19:45 | 20:47 |       |      |  |
| Nežize vydat | 410 Popučky, Vnitřní             | 7:43        | 8:42            | 9:43 | 10:43 | 11:43 | 12:43 | 13:43 | 14:43 | 15:43 | 16:43 | 17:43 | 18:43 | 19:43 | 20:43 |       |      |  |
|              | 410 Popučky, Navrtna             | 7:44        | 8:43            | 9:44 | 10:44 | 11:44 | 12:44 | 13:44 | 14:44 | 15:44 | 16:44 | 17:44 | 18:44 | 19:44 | 20:44 |       |      |  |
|              | 410 Troubsko, Obů                | 7:47        | 8:46            | 9:47 | 10:47 | 11:47 | 12:47 | 13:47 | 14:47 | 15:47 | 16:47 | 17:47 | 18:47 | 19:47 | 20:47 |       |      |  |
|              | 410 Troubsko, u kapličky (z)     | 7:48        | 8:47            | 9:48 | 10:48 | 11:48 | 12:48 | 13:48 | 14:48 | 15:48 | 16:48 | 17:48 | 18:48 | 19:48 | 20:48 |       |      |  |
|              | 410 Troubsko, Nová (z)           | 7:49        | 8:48            | 9:49 | 10:49 | 11:49 | 12:49 | 13:49 | 14:49 | 15:49 | 16:49 | 17:49 | 18:49 | 19:49 | 20:49 |       |      |  |
|              | 101 Brno, Pražská (z)            | 7:51        | 8:50            | 9:51 | 10:51 | 11:51 | 12:51 | 13:51 | 14:51 | 15:51 | 16:51 | 17:51 | 18:51 | 19:51 | 20:51 |       |      |  |
|              | 101 Brno, Skalní (z)             | 7:52        | 8:51            | 9:52 | 10:52 | 11:52 | 12:52 | 13:52 | 14:52 | 15:52 | 16:52 | 17:52 | 18:52 | 19:52 | 20:52 |       |      |  |
|              | 101 Brno, Jemelkova (z)          | 7:53        | 8:52            | 9:53 | 10:53 | 11:53 | 12:53 | 13:53 | 14:53 | 15:53 | 16:53 | 17:53 | 18:53 | 19:53 | 20:53 |       |      |  |
|              | 101 Brno, Svážná (z)             | 7:54        | 8:53            | 9:54 | 10:54 | 11:54 | 12:54 | 13:54 | 14:54 | 15:54 | 16:54 | 17:54 | 18:54 | 19:54 | 20:54 |       |      |  |
|              | 101 Brno, Nemocnice Bohunice     | 7:57        | 8:56            | 9:57 | 10:57 | 11:57 | 12:57 | 13:57 | 14:57 | 15:57 | 16:57 | 17:57 | 18:57 | 19:57 | 20:57 |       |      |  |

### Vysvětlivky:

⇒ spoje navazující na linku 51

(p) zastávka od 20 do 5 hodín na znamení

(6) zastávka od 20.00 s hodin na znamení

(7) zastávka celodenně na znamení

(7) zastávka celodenní na železniční zastávce v Praze

(w) zastávka v pracovišti od 20 do 3 hodinn, v

|   |   |
|---|---|
| 6 | spoj s bezbarierove prístupným vozidlom |
|---|---|



**Šťastnou cestu s IDS JMK**

⑥ jede v sobotu

† jede v neděli a



| Číslo spoje: |                                   | SOBOTA + NEDELE |      |       |       |       |       |       |       |       |       |       |       |       |       |  |  |
|--------------|-----------------------------------|-----------------|------|-------|-------|-------|-------|-------|-------|-------|-------|-------|-------|-------|-------|--|--|
| Úsek         | Zona                              | 132             | 4004 | 134   | 4008  | 136   | 4012  | 138   | 4016  | 140   | 4020  | 142   | 4024  | 144   | 4028  |  |  |
|              | Zastávka                          | 6:01            | 9:01 | 10:01 | 11:01 | 12:01 | 13:01 | 14:01 | 15:01 | 16:01 | 17:01 | 18:01 | 19:01 | 20:01 | 21:01 |  |  |
| Nežte vydat  | 101 Brno, Nemocnice Bohunice      | 8:02            | 9:02 | 10:02 | 11:02 | 12:02 | 13:02 | 14:02 | 15:02 | 16:02 | 17:02 | 18:02 | 19:02 | 20:02 | 21:02 |  |  |
|              | 101 Brno, Světlá (z)              | 8:03            | 9:03 | 10:03 | 11:03 | 12:03 | 13:03 | 14:03 | 15:03 | 16:03 | 17:03 | 18:03 | 19:03 | 20:03 | 21:03 |  |  |
|              | 101 Brno, Jemelkova (z)           | 8:05            | 9:05 | 10:05 | 11:05 | 12:05 | 13:05 | 14:05 | 15:05 | 16:05 | 17:05 | 18:05 | 19:05 | 20:05 | 21:05 |  |  |
|              | 101 Brno, Hořická (z)             | 8:07            | 9:07 | 10:07 | 11:07 | 12:07 | 13:07 | 14:07 | 15:07 | 16:07 | 17:07 | 18:07 | 19:07 | 20:07 | 21:07 |  |  |
|              | 410 Troubsko, Nová (z)            | 8:09            | 9:09 | 10:09 | 11:09 | 12:09 | 13:09 | 14:09 | 15:09 | 16:09 | 17:09 | 18:09 | 19:09 | 20:09 | 21:09 |  |  |
| Nežte vydat  | 410 Troubsko, u kapličky (z)      | 8:10            | 9:10 | 10:10 | 11:10 | 12:10 | 13:10 | 14:10 | 15:10 | 16:10 | 17:10 | 18:10 | 19:10 | 20:10 | 21:10 |  |  |
|              | 410 Troubsko, Obův                | 8:11            | 9:11 | 10:11 | 11:11 | 12:11 | 13:11 | 14:11 | 15:11 | 16:11 | 17:11 | 18:11 | 19:11 | 20:11 | 21:11 |  |  |
|              | 410 Popůvky, Naves                | 8:14            | 9:14 | 10:14 | 11:14 | 12:14 | 13:14 | 14:14 | 15:14 | 16:14 | 17:14 | 18:14 | 19:14 | 20:14 | 21:14 |  |  |
|              | 410 Popůvky, Vintrovna            | 8:15            | 9:15 | 10:15 | 11:15 | 12:15 | 13:15 | 14:15 | 15:15 | 16:15 | 17:15 | 18:15 | 19:15 | 20:15 | 21:15 |  |  |
|              | 410 Troubsko, Veselka (z)         | 8:17            | 9:17 | 10:17 | 11:17 | 12:17 | 13:17 | 14:17 | 15:17 | 16:17 | 17:17 | 18:17 | 19:17 | 20:17 | 21:17 |  |  |
| Nežte vydat  | 101 Brno, Borovnick (z)           | 8:20            | 9:20 | 10:20 | 11:20 | 12:20 | 13:20 | 14:20 | 15:20 | 16:20 | 17:20 | 18:20 | 19:20 | 20:20 | 21:20 |  |  |
|              | 101 Brno, Křivánekovo náměstí (w) | 8:22            | 9:22 | 10:22 | 11:22 | 12:22 | 13:22 | 14:22 | 15:22 | 16:22 | 17:22 | 18:22 | 19:22 | 20:22 | 21:22 |  |  |
|              | 101 Brno, Drdy (z)                | 8:23            | 9:23 | 10:23 | 11:23 | 12:23 | 13:23 | 14:23 | 15:23 | 16:23 | 17:23 | 18:23 | 19:23 | 20:23 | 21:23 |  |  |
|              | 101 Brno, Žabotinský rybník (z)   | 8:24            | 9:24 | 10:24 | 11:24 | 12:24 | 13:24 | 14:24 | 15:24 | 16:24 | 17:24 | 18:24 | 19:24 | 20:24 | 21:24 |  |  |
|              | 101 Brno, Ruda (z)                | 8:25            | 9:25 | 10:25 | 11:25 | 12:25 | 13:25 | 14:25 | 15:25 | 16:25 | 17:25 | 18:25 | 19:25 | 20:25 | 21:25 |  |  |
| Nežte vydat  | 101 Brno, Ešerova                 | 8:27            | 9:27 | 10:27 | 11:27 | 12:27 | 13:27 | 14:27 | 15:27 | 16:27 | 17:27 | 18:27 | 19:27 | 20:27 | 21:27 |  |  |
|              | 101 Brno, Ondráškova (z)          | 8:28            | 9:28 | 10:28 | 11:28 | 12:28 | 13:28 | 14:28 | 15:28 | 16:28 | 17:28 | 18:28 | 19:28 | 20:28 | 21:28 |  |  |
|              | 101 Brno, Wolmanova (z)           | 8:29            | 9:29 | 10:29 | 11:29 | 12:29 | 13:29 | 14:29 | 15:29 | 16:29 | 17:29 | 18:29 | 19:29 | 20:29 | 21:29 |  |  |
|              | 101 Brno, Lašbůrkova (z)          | 8:29            | 9:30 | 10:30 | 11:30 | 12:30 | 13:30 | 14:30 | 15:30 | 16:30 | 17:30 | 18:30 | 19:30 | 20:30 | 21:30 |  |  |
|              | 101 Brno, Vondrákova (o)          | 8:30            | 9:31 | 10:31 | 11:31 | 12:31 | 13:31 | 14:31 | 15:31 | 16:31 | 17:31 | 18:31 | 19:31 | 20:31 | 21:31 |  |  |
|              | 101 Brno, Zoologická zahrada      | 8:32            | 9:33 | 10:33 | 11:33 | 12:33 | 13:33 | 14:33 | 15:33 | 16:33 | 17:33 | 18:33 | 19:33 | 20:33 | 21:33 |  |  |

## Vysvětlivky:

- (o) zastávka od 20 do 5 hodin na znamení  
 (z) zastávka celodenně na znamení  
 (w) zastávka v pracovních dnech od 20 do 5 hodin, v sobotu a neděli celodenně na znamení  
 Δ spoj s bezbariérově přístupným vozidlem

⊕ jede v sobotu  
 † jede v neděli a ve státem uznané svátky

Šťastnou cestu s IDS JMK





## Informace o počtu a sídle volebních okrsků pro volby do Zastupitelstva obce Moravany a do Senátu Parlamentu ČR

V souladu s ustanovením §15 odst.1 písm. g) zákona č. 491/2001 Sb., o volbách do zastupitelstev obcí a o změně některých zákonů, a podle ustanovení 14c, odst. 1 písmene f) zákona 247/1995 Sb., o volbách do Parlamentu ČR a o změně a doplnění některých zákonů ve znění pozdějších předpisů sdělujeme, že:

### **Jsou stanoveny dva volební okrsky:**

#### **Volební okrsek č. 1 volební místnost Kulturní dům, Střední 55/9, Moravany 664 48 pro občany hlášené k trvalému pobytu v ulicích:**

Hlavní, K Pegasu, K Vrbičkám, Kostelní, Modřická, Nebovidská, Nová, Novosady, Nový mlýn, Pod Lesem, Pod Terasami, Polní, Slepá, Slunná, Střední, Školní, Technická, Tichá, U Břízy, U Čističky, U Potoka, U Rybníka, V Uličce, Vnitřní, Za Farou, Za Humny, Zahradní, a pro obyvatele trvale hlášené v chatové oblasti Bobrava – Moravany.

#### **Volební okrsek č. 2 volební místnost Kulturní dům, Střední 55/9, Moravany 664 48 pro občany hlášené k trvalému pobytu v ulicích:**

Bohunická cesta, Brněnská, Jabloňová, Krátká, Květná, Lískovecká, Luční, Na Rozcestí, Na Vyhliďce, Ostopovická, Pod Remízkiem, Růžová, Sadová, Švédské kříže, U Hájku, Višňová, V Jámách, Žitná.

### **Volby do zastupitelstev obcí a do Senátu Parlamentu ČR se konají ve dnech:**

**PÁTEK 23.9. 2022 od 14,00 h do 22,00 h**

**a SOBOTA 24.9. 2022 od 8,00 h do 14,00 h**

Volební místnost není bezbariérová. V případě potíží nás informujte na tel.č. 547 244 330 a volební komise Vám umožní volit s přenosnou volební schránkou.

### **Účast zastupitelů na veřejných zasedáních v uplynulém volebním období 2018-2022**

Pro přehlednost uvádíme jen absence zastupitelů na veřejných zasedáních.

Omluvené absence:

1/11 2018 - Rybka, Kozohorský

24/1 2019 - všichni přítomni

21/3 2019 - Pařízková

20/6 2019 - všichni přítomni

19/9 2019 - Pařízková

19/12 2019 - Rybka

16/4 2020 - Kozohorský

11/6 2020 - Barešová, Rybka

10/9 2020 - Pařízková

10/12 2020 - Rybka

11/3 2021 - všichni přítomni

10/6 2021 - Rybka

9/9 2021 - Barešová, Fiala, Matuška, Kozohorský

9/12 2021 - všichni přítomni

17/3 2022 - Tomancová, Kozohorský, Rybka

9/6 2022 - Jedličková

8/9 2022 - Fiala, Matuška

**Pro připomenutí výsledky komunálních voleb z roku 2018 najdete na [www.volby.cz](http://www.volby.cz):**

**> Výběr období voleb > Zastupitelstva obcí 2018 >**

**Výsledky voleb – výběr obce dle území > Okres Brno-venkov – výběr obce > Obec Moravany**

## Komise pro Jabloňový sad

Oficiální začátek: leden 2020

Důvod vzniku: komunikace s obcí Moravany ohledně podnětů, projektů a vyřešení problémů v Jabloňovém sadu.

Činnost Komise pro JS skončí se zvolením nové rady obce. Tímto přehledem aktivit se s Vámi za Komisi loučíme a děkujeme Vám za podporu, důvěru a trpělivost.

O jaké aktivity se jednalo a co se nám podařilo prosadit?

- veřejné osvětlení v JS: úspora energie, výběr světel a ztlumení
- informace o třídění odpadu a o funkčnosti čerpadel
- instalace košů
- lavičky v JS
- dopravní projekt
- dětské hřiště: zatravnění a výběr herních prvků
- deratizace
- zeleň: výsadba, péče, brigády
- připomínky v adaptační strategii s tématem kanalizace a přívalových dešťů
- pravidelné schůzky na obci
- brigády: úklid
- zatravněná polní cesta z JS ke kruhovému objezdu
- zpřístupnění průchodu za ulicí Luční

## Spolek Jabloňový Sad

Oficiální začátek: září 2019

Důvod vzniku: sousedská iniciativa, která si klade za cíl sdružovat obyvatele lokality Jabloňový sad a jejího okolí. Činností podporuje komunitního ducha lokality, například organizováním sousedských setkání, aby se obyvatelé navzájem znali a navázali přátelské vztahy.

Přehled činností:

- sousedské party 7 x
- den pro rodinu společně s dalšími spolky 2 x
- Vánoce v JS a Ježíškova pošta 3 x
- brigády za účelem výsadby stromů, keřů a rostlin: 3 x úklid, 5 x sadba (keře okolo hřiště, větrolam, stromy 3 x)
- dotační program z Nadace Partnerství: komunitní zahrada a osazení 13 druhů bylinek, jahod, malin a dalšího ovoce 6 druhů
- stromy 12 ks
- pomůcky pro děti v truhle na dětském hřišti: 3 různé společenské hry (pexeso, domino, kriket)
- altán za podpory obce a firmy Zemako

Budeme rádi, když rozšíříte naše řady a stanete se členem spolku!

Více na: [www.spolek-jablonovy-sad.cz](http://www.spolek-jablonovy-sad.cz)

*Za Komisi a Spolek Jabloňový sad Marie Ogórek, Táňa Čechová Hulatová, Filip Brtáň a Kristýna Dragounová*





## Stavební komise

Stavební komise je poradním orgánem Rady obce Moravany a touto radou byla jmenována. Úkolem stavební komise je posuzovat předložené stavební záměry a vypracovat podklady pro rozhodování Rady obce. Stavební komise se scházela 1 x měsíčně a v případě nutnosti operativně řešila žádosti online. V případě nutnosti projednávala některé složitější záměry na společných jednáních s radou obce.

Obsahem stavebních záměrů byly jak jednoduché stavby jako jsou stavební úpravy a přístavby rodinných domů, tak stavby skladových a logistických areálů v obci. V průběhu 4 let se vyjadřovala k cca 200 žádostem.

## Sportovní komise

Sportovní komise je poradní orgán Rady obce a spolupracuje a doporučuje Radě obce. Pro toto volební období se komise skládala z 5 členů: Michaela Fopová Buchbergerová, Kristina Nekvapilová, Marek Plas, Zdeněk Stříbrný a Jan Vondrák ml. Všichni členové komise jsou aktivní sportovci.

Během tohoto volebního období SK pracovala na mnoha úkolech, některé z nich představujeme:

Beachvolejbal – byla diskutována možnost vybudování beachvolejbalového hřiště. Sportovní komise podpořila návrh najít vhodné místo pro beachvolejbalové hřiště v Moravanech. Byla předložena cenová nabídka na vytýpovaném obecním pozemku u poldru, která ale radou obce nebyla schválena z důvodu předběžného nesouhlasu majitelů okolních pozemků.

Atletický areál – sportovní komise se podílela na dispozičním řešení návrhu atletického hřiště a sportovního areálu plánovaného za Pegasem. Tento areál by byl vhodný nejen pro zdejší základní školu, ale i pro všechny sportovní nadšence. Do této chvíle nemáme stavební povolení z důvodu nesouhlasu majitele sousedního pozemku.

Skatepark – vzhledem k tomu, že je v Moravanech velká poptávka starších dětí po vybudování skateparku, snažila se sportovní komise najít vhodnou lokalitu a zasadit se o jeho vybudování.

Stavební komise posuzovala stavební záměry z hlediska souladu s regulativy platného územního plánu obce a souladu s obecně technickými podmínkami daných vyhláškami.

Dále posuzovala, zda předložené návrhy nemají negativní vliv na okolní zástavbu a další rozvoj v konkrétní lokalitě. Také posuzovala, jak je řešení dopravní obslužnost, zejména řešení dopravy v klidu. Závěry stavební komise předkládala Radě obce jako podklad pro jejich rozhodování.

*Za stavební komisi Ivo Baar*

K vypracované studii skateparku s umístěním na vytýpovaném pozemku mimo zastavěnou část obce nám předběžně oddělení územního plánování nevyslovilo souhlas. Jsme však v jednání a doufáme, že nakonec budeme se skateparkem úspěšní.

Navrhli jsme řešení a podpořili jsme činnost Rady obce, která se o vybudování snaží. Řešili jsme složitý problém velkého kopce hlíny, kterou EMBRA vydávala za park s bikrosovou drahou, která je však pro tuto činnost nejen naprosto nevhodná, ale i nebezpečná.

Návrh koncepce rozvoje sportovní činnosti v Moravanech – sportovní komise sepsala koncepci rozvoje sportu. Zde jsme nejen zmapovali současnou situaci sportovišť a sportů, ale i možný rozvoj do budoucna. Dlouhodobý vývoj je bez vybudování multifunkční haly složitý.

Multifunkční hala – participovali jsme na přípravě projektové dokumentace ke stavbě multifunkční haly.

Sportování v době covidu – jsme moc rádi, že i v době covidu děti v Moravanech v rámci možností na sport nezanevřely, a sportují i nadále. Novým oblíbeným sportem se stal basketbal. Také tenisu se daří velmi dobře a kurt je často úplně plný. A moravanští florbalisté důstojně reprezentují naši obec i na velkých turnajích, včetně toho největšího – Open Game.

*Za sportovní komisi Michaela Buchbergerová*



## Kulturní život v obci Moravany

V kulturní komisi jsem začínala v roce 2010. Tenkrát ji vedl mnohým známý Vilém Pařízek. Úžasný člověk, který vyřešil každý problém a který dokázal přijmout návrhy na všemožné akce nejen pro děti. Byla to doba, kdy neexistovalo GDPR, kdy obec mohla svobodně oslavovat svoje seniory. Pan Pařízek se společně s paní Zemanovou z obecního úřadu vždy krásně oblékli, připravili květiny a vydali se popřát jubilantům. Ti už návštěvu očekávali s talířkem chlebičky a leckdy i s něčím ostřejším. Měla jsem možnost několikrát s panem Pařízkem chodit po vesnici s práním. Atmosféra byla kouzelná. A s tou stejnou vřelostí vítal pan Pařízek i naše nejmenší občánky.

Dnes už bohužel potřebujeme na vše souhlasy, se kterými se vytrácí to kouzlo. Seniorům už přát nemůžeme. Vždyť znát jejich věk je proti pravidlům. Pan Pařízek už mezi námi bohužel není. Nevím, co by na dnešní dobu říkal. Co ale naštěstí můžeme, je pořádání nejružnějších akcí pro vás, spoluobčany. Komise má v současnosti sedm členů. Ti všichni se starají o to, abyste si mohli užívat nejružnější divadelní představení, oslavy dne dětí, mikulášské nadílky, jarmarky, letní kina (i snad už konečně!) ples.

Poslední čtyři roky fungování kulturní komise by se daly rozdělit na dvě části. Na smutnou, covidovou, kdy vlastně o žádnou velkou kulturu nešlo a kdy se komise zabývala myšlenkou, jak udělat kulturu bezkontaktně. Ta velikonoční bezkontaktní se povedla na výbornou. A dále na dobu před a po covidu, kdy všechno fungovalo tak, jak by mělo.

Všechny ty moravské akce mají kromě cíle pobavit se, odpočinout, trávit rodinný čas smysluplně, i cíl hlubší. Propojit vás spoluobčany. Protnout vaše cesty, seznámit vás navzájem a udržet tak obec komunitně pospolu. Zachovat původní ráz obce se svými tradicemi a zároveň se vzájemně obohatit.

Proto je kulturní komise otevřená novým členům, nápadům, námětům na další akce. Sedm členů je někdy málo. U některých akcí se podaří propojit i další spolky a komise a díky tomu se daří pořádat stále větší a zajímavější aktivity.

Pojďte se tedy společně těšit na další kulturu v obci.  
*Za kulturní komisi Kateřina Havráňková*

## Promítání v Moravanech - drobná statistika

Moravské kino bylo zaregistrováno v Unii filmových distributorů (stejně jako v OSA a SFK) v létě roku 2018 spolkem Vrabčák Moravany z.s. Vybavení pro první promítání zabezpečili manželé Čechovi, manželé Košíkovi a pan Honza Mašek ve spolupráci s obcí Moravany.

Následující roky si promítání vzala pod patronát Kulturní komise ve spolupráci s obcí Moravany.

V roce 2019 byly již filmové promítání jak venku tak i v sále kulturního domu a to díky novému projektoru, který byl zakoupen obcí. Další roky byla kvůli protiepidemickým opatřením promítání jenom v letních měsících na hřišti za kulturním domem. Během filmových večerů se prodává čerstvý popcorn a moravská vína. Děkujeme všem divákům za krásnou účast na promítáních a příjemnou atmosféru. Těšíme se na vás v dalších sezonách!  
*Kulturní komise*

| termín        | titul                        | distribuční společnost | dobrovolný příspěvek Kč | cena filmových práv Kč (vč. DPH) | ostatní poplatky (OSA, UFD, SFK) Kč |
|---------------|------------------------------|------------------------|-------------------------|----------------------------------|-------------------------------------|
| srpen 2018    | Teorie všeho                 | CinemArt               | 1 000                   | 2 420                            | 17,82                               |
| červenec 2019 | Po čem muži touží            | CinemArt               | 2 400                   | 3 630                            | 42,77                               |
| srpen 2019    | Teoristka                    | CinemArt               | 4 132                   | 4 840                            | 73,64                               |
| listopad 2019 | Ženy v běhu                  | CinemArt               | 3 660                   | 2 420                            | 56,32                               |
| prosinec 2019 | Anděl Páně                   | Falcon                 | 500                     | 2 420                            | 8,91                                |
| červenec 2020 | Na střeše                    | Falcon                 | 2 425                   | 2 420                            | 43,22                               |
| srpen 2020    | 3Bobule                      | Bioscop/AQS            | 6 047                   | 9 680                            | 107,77                              |
| srpen 2021    | Prvek, Tečka, Šampon a Karel | Bontonfilm             | 5 674                   | 7 260                            | 106,74                              |
| červenec 2022 | Po čem muži touží 2          | CinemArt               | 6 888                   | 9 680                            | 129,58                              |
| září 2022     | Střidavka                    | Bontonfilm             | 7 903                   | 8 470                            | 148,67                              |

Tabulka je pouze informativní

Vysvětlivky: OSA - Ochranný svaz autorský, UFD - Unie filmových distributorů, SFK - Státní fond kinematografie

Provozovatelem kina je spolek Vrabčák Moravany z.s., který není plátcem DPH



## Pozdrav ze školky

Léto je za námi a další školní rok se pomalu rozjíždí. Po letošním zápise nás čeká rekordní počet předškoláčků, ale i malých dětí, které půjdou do školky úplně poprvé. Je před námi sice spousta práce, ale především zábava, se kterou si další rok určitě užijeme. V tomto školním roce bude naše školka začínat již čtrnáctý rok provozu. Tolik let si zaslouží ohlédnutí za historií předškolního vzdělávání v Moravanech.

Mnozí z nás si vybavují lednový den 2009, kdy se dveře mateřinky otevřely poprvé. Měla jsem tu čest stát u zrodu nové školky od samého začátku. Nejdřív jako učitelka, od roku 2013 jako ředitelka. Krásná nová budova s prostornou zahradou a moderními třídami přivítala prvních padesát dětí. Těm tehdejšími předškolákům, kteří do moravanské školky přišli na poslední předškolní půlrok, je dnes devatenáct let.

Následující léto jsme už tušili, že tato školka svoji kapacitou Moravanům stačit nebude. Pod tlakem rozrůstající obce se zrodil rychlý plán na rozšíření budovy. Díky přístavbě jsme sice přišli o kus zahrady, zato jsme ale mohli v listopadu 2011 přijmout o padesát dětí víc. O dalších pět let později se díky vnitřní přestavbě bývalé ředitelny a přilehlého skladu mohla otevřít další třída. Sice malá, třída pro děti se speciálními vzdělávacími potřebami, ale zase došlo na rozšíření o dalších jedenáct míst. Na dlouhou dobu to byl poslední rok, při kterém se přijaly do školky i děti tříleté. Nastalo období, kdy je jasné, že je potřeba vybudovat třetí budovu školky. Projet třetí budovy je na stavebním úřadě a prozatímne od roku 2020 pronajímáme třídu v jiné mateřské škole - v MŠ Pšeník (viz fotografie).

Zpočátku jsme se na nápad detašovaného pracoviště dívali rozpačitě, ale po roce perfektního fungování jsme byli nadšeni.



Díky profesionální práci paních učitelek se i rodiče smířili s dovozem dětí mimo obec. V Moravanech se dál daří, děti se rodí o sto šest. Ač má naše školka šest tříd, stále místa nestačí. Každým rokem rodiče zapisují přes osmdesát dětí a rok co rok můžeme přijmout sotva půlku. Je září a letos nastoupí něco přes třicet nových dětí. Těch zbývajících padesát přijmout nemůžeme. Když se znovu ohlédnu, zmíněným prvním absolventům naší školky je už tolik let, že za chvíli budou pomalu na řadě s dětmi vlastními.

Školku bychom prostě potřebovali větší. Zejména proto, že děti, které vyrůstají se svými kamarády v obci, dál udělují místní přátelství a budují vztahy, díky kterým si obec Moravany zachová svoji osobitost a nebude jen dalším satelitem.



Mějte krásné pozdní léto!

Kateřina Havránková, ředitelka MŠ Moravánek

Víte, že naše moravanská škola byla postavena již v roce 1886 – 1888? Její historie zažila mnohé, co přinese další školní rok, se uvidí. Kromě učení plánujeme oblíbené akce jako vlastivědný výlet do Prahy, zimní a letní školu v přírodě, sportovní, matematické či literární soutěže, velikonoční a vánoční dílny.

Kromě školních akcí se chystáme nadále aktivně podílet na obecních akcích a podporovat děti, aby získaly hezký a trvalý vztah k obci, kde žijí. Pravidelně připravujeme program pro slavnostní rozsvěcování vánočního stromu a vítání občánků ve spolupráci se ZUŠ. Děti se účastní na charitativní Tříkrálové sbírce. V posledních letech organizujeme v Moravanech Český den proti rakovině.

Na jaře se pak svým úklidem okolí zapojují žáci do akce Uklidme Česko, připravujeme šifrovací hry nejen pro školní děti, bleší trh podporující finanční gramotnost dětí a poslední dva roky se aktivně zapojujeme do akce pro rodiny se stanovištěm ve škole.

Máme radost, když se naši žáci zapojují do dění v obci a nadále budeme mezigenerační aktivity podporovat. Věřím, že nám ani covid, ani současná energetická krize nevezme úsměv na tváři a společně si všichni ten nový školní rok hezky užijeme.

Pěkné babí léto!

*Markéta Jedličková, ředitelka ZŠ Moravany*







## Z činnosti moravanské farnosti

Kromě pravidelných bohoslužeb (neděle v 9:00 hod, ve středu a v pátek v 18:30 hod) a dalších duchovních služeb (zpovědi, křty, výuka náboženství...) probíhají v rámci farnosti i další pravidelné aktivity.

Kdo rád zpívá, či hraje na nějaký hudební nástroj a chce se aktivně zapojit do liturgie, může se přidat do scholy. Zkoušky probíhají většinou v neděli večer a o Vánocích bývá již tradiční vánoční koncert. Jednou měsíčně v sobotu večer se pak koná Večer chval s písněmi a duchovním slovem.

Schází se různá společenství – jednou měsíčně se v neděli v podvečer schází společenství manželů a jejich dětí, na prodloužený víkend pak v postní době mohou manželské páry vyrazit na duchovní obnovu do Kostelního Vydří, pátky večer patří společenství mládeže, maminky pak každý týden svěřují své rodiny na modlitbách matek, muži mají také své společenství – sportovní i duchovní a vždy v červnu vyrazí na několikadenní pěší pouť.

Leden patří farnímu plesu – nově v nebovidské hale, květen pak každoročnímu víkendu rodin v Osově Bitýšce, kam jsou zváni mladí i staří, ale nejvíce se tam asi vždy těší naše děti.

Pro ty je během roku připraveno více aktivit – jednou v měsíci mše pro děti, misijní neděle, příchod sv. Mikuláše, Tříkrálová sbírka, ministrantská olympiáda a dívčí olympiáda, Den dětí a vše vrcholí v létě na týdenním farním táboře.



Tábor organizuje naše mládež. Ta si pak může odpočinout a poznat nová místa na pětidenním pobytu v polských Tatrách.

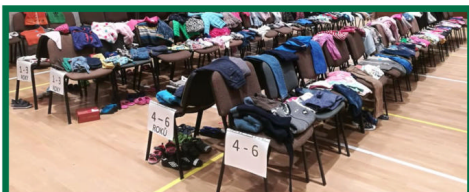
Každý, kdo by se do těchto společenství či aktivit chtěl zapojit, je vítán!

Kdo si chce jen prohlédnout kostel a dozvědět se víc o jeho historii, může na červnové Noci kostelů nebo při rozjímání u jeslíček a betlému v době vánoční.

Veškeré aktuální informace o naší farnosti najdete na webu:  
<https://www.farnostmoravany.cz>







## Burza podzimního a zimního oblečení a vybavení

**20.10. 2020 - 22. 10. 2022**

**Sál nad Moravanskou rychtou**

**ZBOŽÍ** - viditelný štítek - pořadové číslo, jméno, cena  
**SEZNAM** - pořadové číslo, heslovitý popis zboží, cena, kontakt

**PŘÍJEM ZBOŽÍ**  
**VÝDEJ ZBOŽÍ**

čtvrtek od 19.00  
 sobota 11.00 - 13.00



**PRODEJ**

čtvrtek do 21.00  
 pátek 9.00 - 12.00, 13.00 - 18.00  
 sobota 9.00 - 11.00

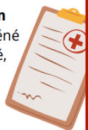


**KONTAKT: zaneta.psikalova@gmail.com, 739 258 841,**

Poplatek na burze činí 10% z výnosu (použito na náklady spojené s touto akcí a na činnost Vrabčáka)

## Domácí zdravotní péče Oblastní charita Rajhrad

- Poskytujeme odbornou zdravotní péči **v domácím prostředí pacienta**. Jedná se o pacienty propuštěné z nemocnice, osoby zraněné nebo hendikepované, kteří nejsou schopni se sami dopravit k lékaři.
- Péče je doporučena praktickým nebo ošetřujícím lékařem. Je hrazena zdravotní pojišťovnou.  
**Pacient nic neplatí.**



Služba je poskytována **7 dní v týdnu v době od 7.00 - 15.30 hod.**  
 Mimo tuto dobu je ošetření možné po předchozí domluvě.

**Kontakt: Eva Žilková, 737 220 084,  
 eva.zilkova@rajhrad.charita.cz**

### Jaké úkony poskytujeme?

- odběry žilní krve a jiného biologického materiálu
- převazy bérčových vředů, dekubitů a jiných defektů
- rehabilitace - po zlomeninách, cévních mozkových příhodách atd.
- ošetřování stomů, péče o permanentní močové katetry
- aplikace injekcí, infuzí
- podání léků, aplikace inzulinu
- kontrola fyziologických funkcí
- odborná zdravotní péče - zaučení rodinných příslušníků



**Oblastní charita  
 Rajhrad**

Jiráskova 47, 664 61 Rajhrad  
 účt: 304360355/0300  
 web: [www.rajhrad.charita.cz](http://www.rajhrad.charita.cz)



## PURPLECLUB

V rámci našich aktivit nabízíme

### Kroužek sportovních, deskových a vzdělávacích her

Určeno pro školáky, kteří mají chuť navázat nová přátelství, něco se naučit a také si zasportovat. Kroužek není zaměřený na výkon, tedy vítáme mezi nás i děti s drobným zdravotním handicapem.

**Kde?**

Moravany u Brna (za OD Futurum), tělocvična nad Moravanskou rychtou

**Kdy?**

pátek v době od 15.30-17.00 hod. (začínáme v říjnu 2022)

V případě vašeho zájmu, prosím, potvrďte vaši účast na: [info@purpleclub.cz](mailto:info@purpleclub.cz), tel: 775 635 112 (v odpoledních hodinách).

Prosíme o sdělení, o jakou věkovou kategorii máte zájem: 6-10 let, 11-18 let

Více info na [www.purpleclub.cz](http://www.purpleclub.cz)

## Vrabčák Moravany - kroužky a kurzy 2022/2023

### Angličtina

Individuální i skupinová výuka angličtiny a francouzštiny komunikativní metodou. Kurzy pro školáky i dospělé, od pondělí do pátku, v prostorách centra Vrabcák. Bližší informace, kontakty a přehled kurzů zde: <https://www.anglictinamoravany.cz>

### Kreslení pro školáky

Oblíbená aktivita pro školní děti pod vedením lektorky Renaty Stříbrné vždy v úterý 16:30 – 17:30 a 17:30 – 18:30 h v prostorách centra Vrabcák. Začínáme 4. října 2022. Přihlášky a bližší informace zde: tel.: 724 804 078, [renata.klanicova@seznam.cz](mailto:renata.klanicova@seznam.cz)

### Výtvarka pro předškoláky

Neméně oblíbená aktivita pro předškolní děti pod vedením lektorky Moniky Qazimi, vždy ve středu 15:30 – 16:30 h v centru Vrabcák. Přihlášky a bližší informace zde: 731 234 990, [qamonika@seznam.cz](mailto:qamonika@seznam.cz)

### Klubíčko

Klub maminek miminek a batolátek – naše nejdéle provozovaná iniciativa, jejíž kořeny byly v Moravanech ještě dříve, než byl Vrabcák založen. Každou středu dopoledne 9:30 – 11:30 h v centru Vrabcák. Na aktivitu není třeba se předem nahlašovat, ale je dobré být v kontaktu. Garantem Klubíčka pro letošní školní rok je paní Marie Krist ve spolupráci se Žanetou Pšikalovou, aktuální dění sledujte na FB skupině: <https://www.facebook.com/groups/146304472712238>



### Taneční škola

Výuka moderního i lidového tance, baletu, improvizace, obratnosti. Určeno pro děti 5-12 let probíhá každé pondělí ve třech skupinách v čase 14:30 – 16:00, 16:05 – 17:15, 17:20 – 18:30 v tělocvičně Moravanské rychty pod vedením lektorky Jany Veselé, dlouholeté lektorky na ZUŠ a taneční konzervatoři. Kroužek začíná 12. září 2022. Přihlášky a bližší informace zde: 737 301 995

### Aerobik pro děti

Pohybový kroužek pro děti ve věku 3-10 let probíhá každé úterý. Předškoláci 15:45 – 16:45 h a školáci 16:45 – 17:45 h. Koná se v tělocvičně nad Moravanskou rychtou pod vedením lektorky Veroniky Kubešové. Aktuální informace můžete sledovat na FB stránce <https://www.facebook.com/aerobikprodetiMoravany>

### Judo

Pro děti školní i předškolní – s možností tréninků i dospělých. Každou středu odpoledne v tělocvičně Moravanské rychty. Bližší informace, kontakty a přihlašování zde: <https://judomirek.webnode.cz/>

### TROOPERS – florbalový klub

Úspěšný místní florbalový klub pro kluky i holky a to již od 4 let. Bližší informace zde: <https://www.troopers.cz>



**TROOPERS. Florbal.** Věříme, že toto spojení se vryje do paměti nejen vás Moravanů. Snažíme se dělat sport jinak než ostatní kluby. Jak? Prioritou není výsledek. Je to pocit zábavy. Že děláme něco, co nás baví a navíc z dětí, které se rozhodli pro TROOPERS, vychováváme dobré lidi.

V naší vizi nám Moravany velmi pomáhají. V roce 2022 nás podpořily dotací ve výši 120 000 Kč. Díky těmto penězům můžeme učinit naše tréninky kvalitnější a levnější. A dotace nejsou vše, co nám Moravany daly. Slyšeli jste o nové sportovní hale? Na tu se moc těšíme. Několik čísel zpět jsme psali, že nás mrazí představa, že budete chodit na zápasy nejvyšší ligy do Moravan. Nejen, že se naši muži přiblížili nejvyšší lize (v loňském roce postoupili z Národní ligy do 1. ligy - 2. nejvyšší soutěže v ČR), ale navíc vidíme, že stavba haly je opravdu reálná a je otázkou času, než uvidíme její reálné obrysy.

Nyní ale odbočme a přestaňme řešit halu, která nás bude čekat až za pár let. Řešíme současnost. V loňském roce jsme opět navýšili počet členů. Nyní je nás 334. Co to pro nás znamená? Závazek. Navyšujeme počty rodiny TROOPERS díky tomu, že je lidem sympatická naše vize a to, jak děti vychováváme a vedeme k lásce ke sportu.

Září je spojené s náborů a ty se samozřejmě konají i letos. Jste vítáni. Holka? Kluk? Je to jedno. Těšíme se na všechny a garantujeme vám, že si florbal zamilujete. A první měsíc je navíc kompletně zdarma. A pokud chcete vidět, jak kvalitní florbal se v TROOPERS hraje, přijďte na zápasy mužského áčka. Jak bylo psáno výše, to letos hraje v 1. lize a rozhodně chce divákům ukázat, že na to má. Rozpis zápasů najdete na našem webu [troopers.cz](http://troopers.cz).

*Jan Daler, marketingový manažer TROOPERS*



**1. měsíc na zkoušku ZDARMA**

Florbalku ti půjčíme

**HRAJ S NÁMI FLORBAL**

NABÍRÁME HOLKY A KLUKY VE VĚKU OD 4 LET

**KAŽDÉ PONDĚLÍ A PÁTEK**  
16:00–17:00 MINIPŘÍPRAVKA | 17:00–18:15 PŘÍPRAVKA

Sportovní hala Nebovidy, Nebovidy 250

**V případě zájmu nás kontaktujte**

Marek Zvalo +420 776 817 146 [florbal@troopers.cz](mailto:florbal@troopers.cz)

[www.troopers.cz](http://www.troopers.cz)  Florbal TROOPERS  florbal\_troopers



# Moravanské dlabání

**SOBOTA 15. 10. 2022**

**OD 15 HOD.**

**OTEVŘENÁ ZAHRADA**

**MORAVÁNEK**

**(ZA ŠKOLOU U GARÁŽÍ)**

- 🍂 Dlabání dýní - budou ke koupi
- 🍂 Opékání špekáčků - budou ke koupi
- 🍂 Soutěž o hezké ceny za  
nejzajímavější dýni a nejzajímavější  
stašidelný kostým dětí a dospělých.  
Vyhodnocení v 17 hod.
- 🍂 **POZOR!** Náradí k dlabání s sebou.

**Akce se koná za podpory** **MAS** Bobrava