

KONCEPČNÍ ŘEŠENÍ

Předmětem návrhu je konverze stávající bazénové haly s technickým a technologickým zázemím v suterénu školky na novou třídu mateřské školy. Stávající stav bazénové haly a technického zázemí neodpovídá dnešním standardům a z hlediska ekonomiky provozu je neudržitelný. Zadáním tedy bylo přeměnit tento prostor na nové oddělení mateřské školy s kapacitou 26-28 dětí.

Návrh vychází z klasického provozního schématu typologie mateřské školy, využívá funkční technické zázemí stávající mateřské školy (kuchyně), orientace prostoru na jih, přímé vazby na zahradu mateřské školy a stávající komunikační trasy. Zásahy do přilehlého okolí budovy budou tedy minimální.

1. Pro celý proces návrhu bylo stěžejní umístění herny s integrovanou ložnicí. Pro hernu je vytvořen prostor o požadované ploše 112 m² a hloubce 7,45 m. Prostor je prosluněn okny, které vycházejí částečně z polohy stávajících oken a částečně z oken stávajících tříd v 1.NP a 2.NP objektu. Tím je zachován ráz a rytmus fasády.
2. Díky výhodné výchozí pozici herny s integrovanou jídelnou, došlo k funkčnímu propojení se stávající kuchyní pomocí jednoduše obsluhované přípravy jídel.
3. Vstup se závětrím a zádveřím je umístěn s vazbou na stávající infrastrukturu zahrady. Dojde pouze k doplnění chodníku s rampou k stávající infrastruktuře zahrady.
4. Na zádveři navazuje šatna s přímou návazností na hernu a umývárnu.
5. Pro umístění WC a skladů bude využit prostor stávající bazénové technologie.
6. Herna bude propojena komunikačním koridorem se zázemím kuchyně i s centrálním schodištěm pro personál.

HMOTOVÉ ŘEŠENÍ

Konverze respektuje charakter objektu a nedochází k žádným změnám ve stávající hmotě. Navrhovaná fasáda vychází z fasády stávající, budou použity stejné materiály a členění okenních otvorů.

KONSTRUKČNÍ ŘEŠENÍ

Návrh zachovává nosný skeletový systém, obvodové zdivo a segmenty stávajících vnitřních nenosných zdí. Konverzí dojde k odstranění stávající skladby podlahy a podhledů a nahrazení skladbami novými. Podlaha ve stávající části bazénové technologie a bazénu bude srovnána do výškové pozice podlahy okolních místností.

ORIENTAČNÍ NÁKLADY

JKSO: 801.3 | BUDOVY PRO VÝUKU A VÝCHOVU

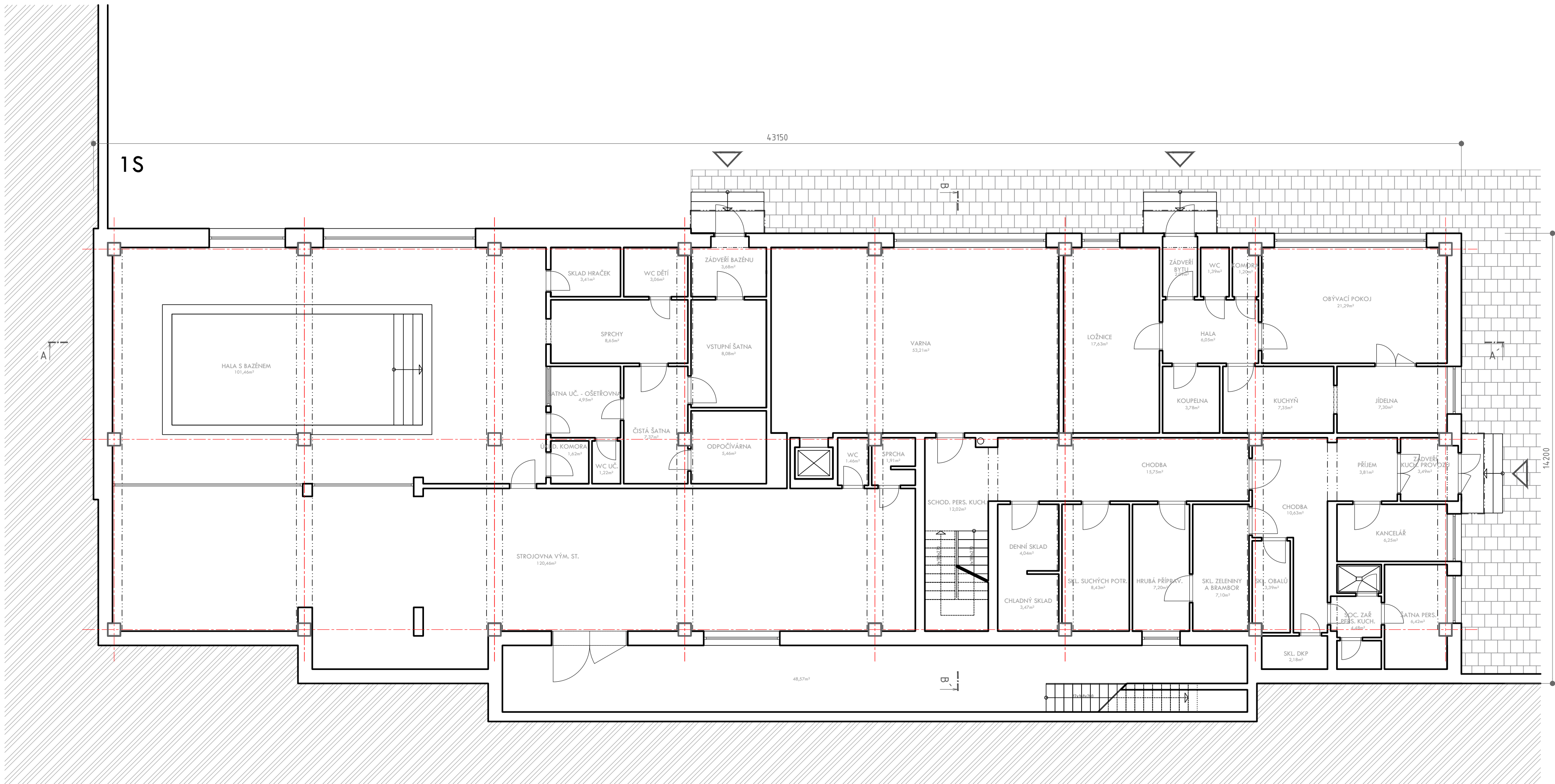
KONSTRUKČNĚ MATERIÁLOVÁ CHARAKTERISTIKA:

STAVBY - 4 | svislá nosná konstrukce montovaná z dílců betonových tyčových

CENA PRO ROK 2022: 8640 Kč/m³ x 1,2 (rekonstrukce) = 10 368 Kč/m³

OBJEM: 795,2 m³

CELKOVÁ CENA: 8 244 634 ,- Kč bez DPH

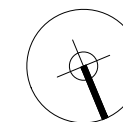


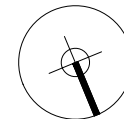
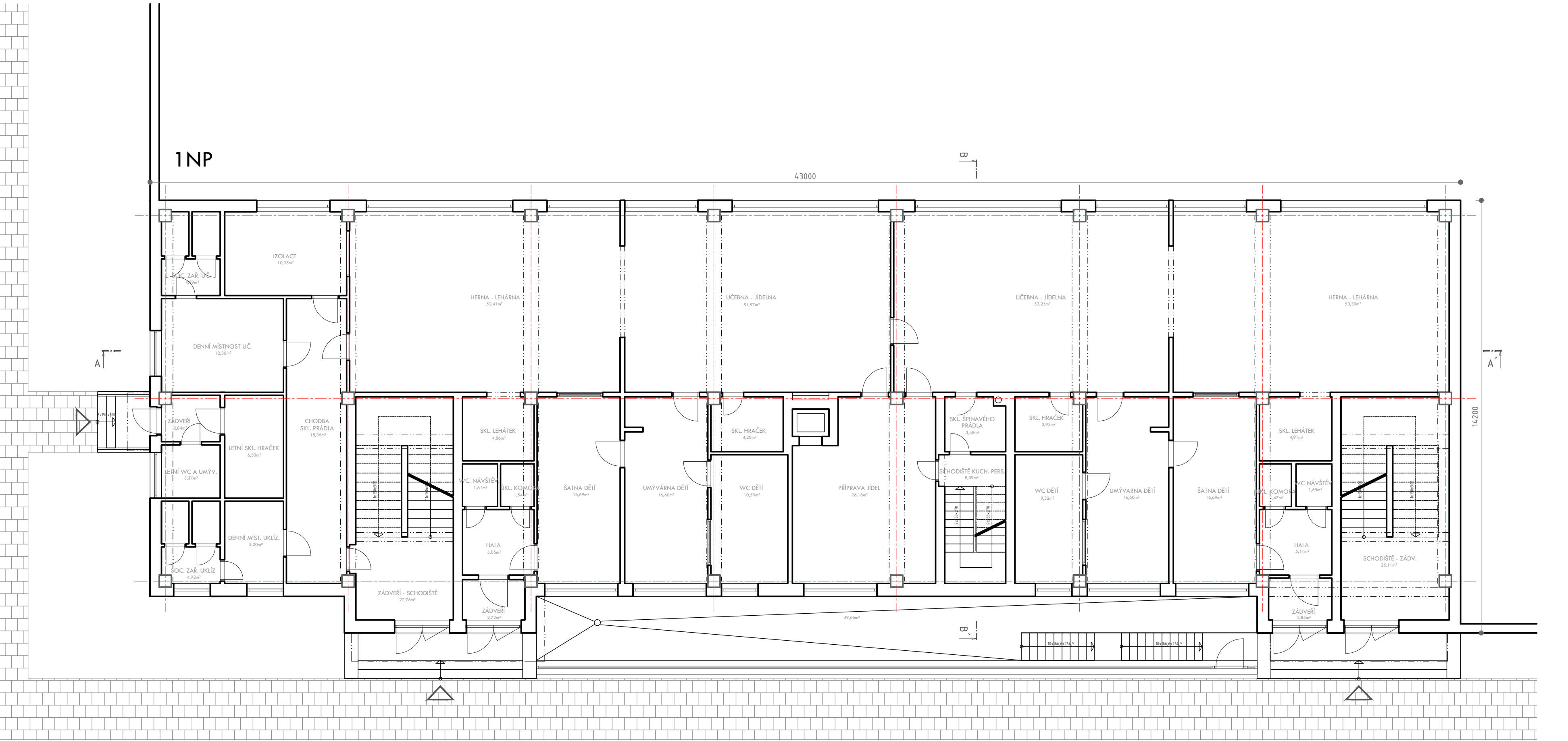
ZARI

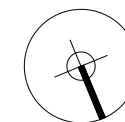
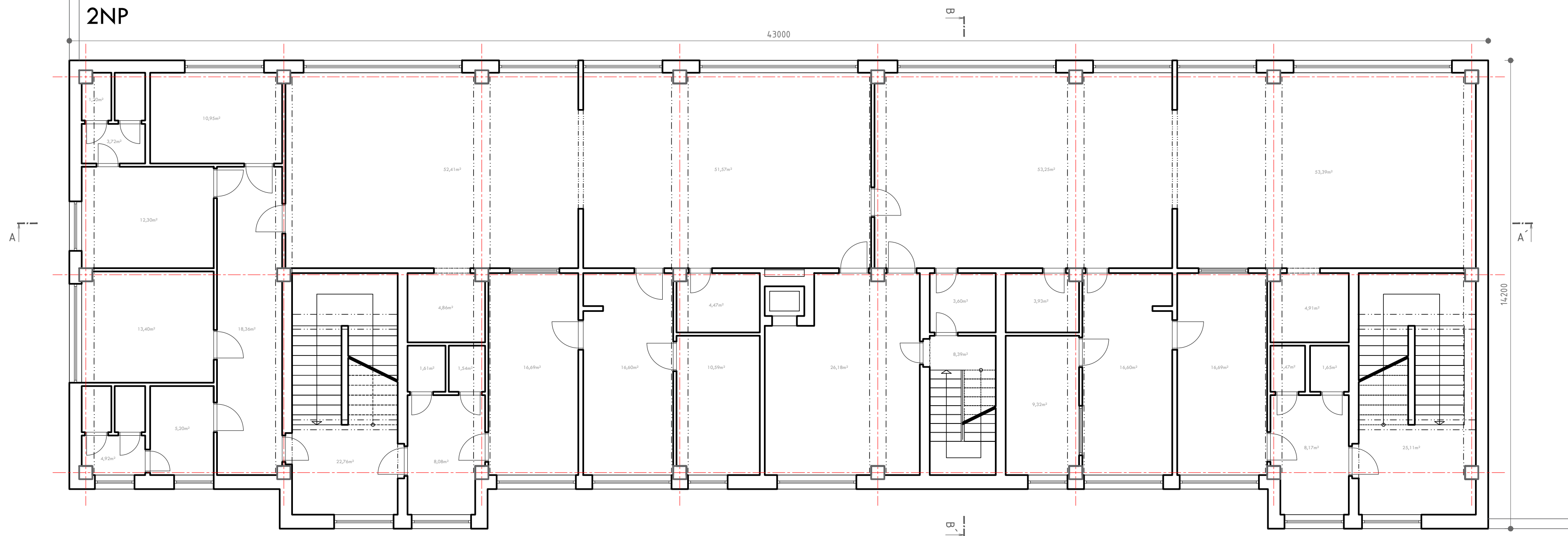
STUDIE - REKONSTRUKCE ŠKOLKY - KONVERZE BAZÉNU - přidání třídy Na Dolech
STÁVAJÍCÍ STAV 1S - 1:100

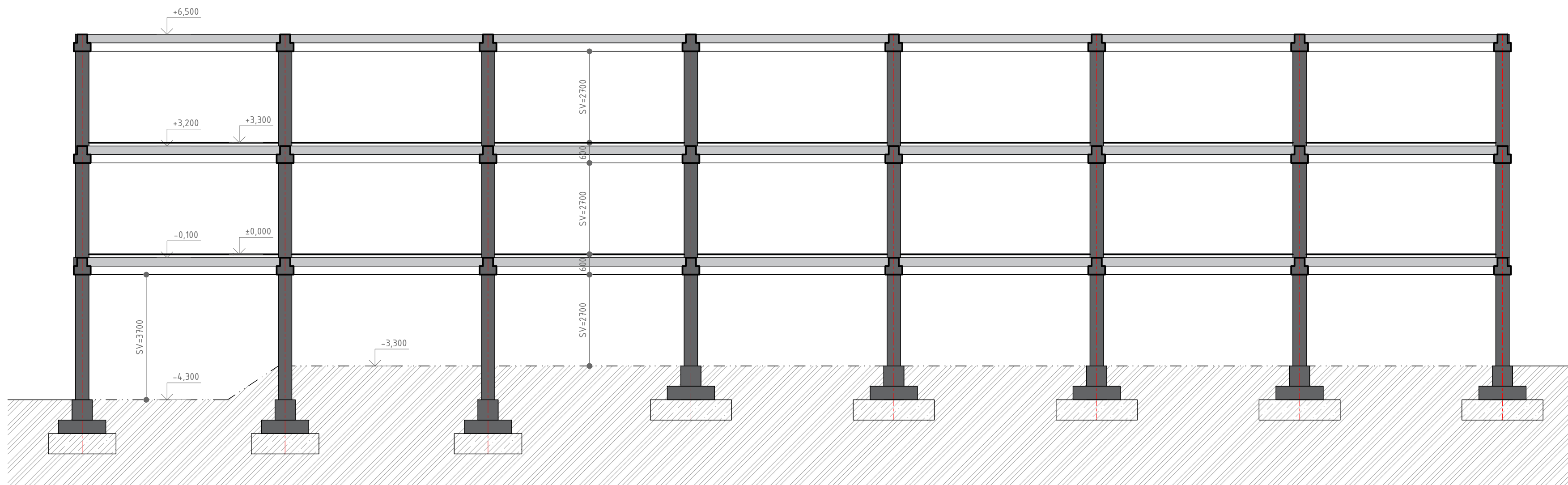
03-2022

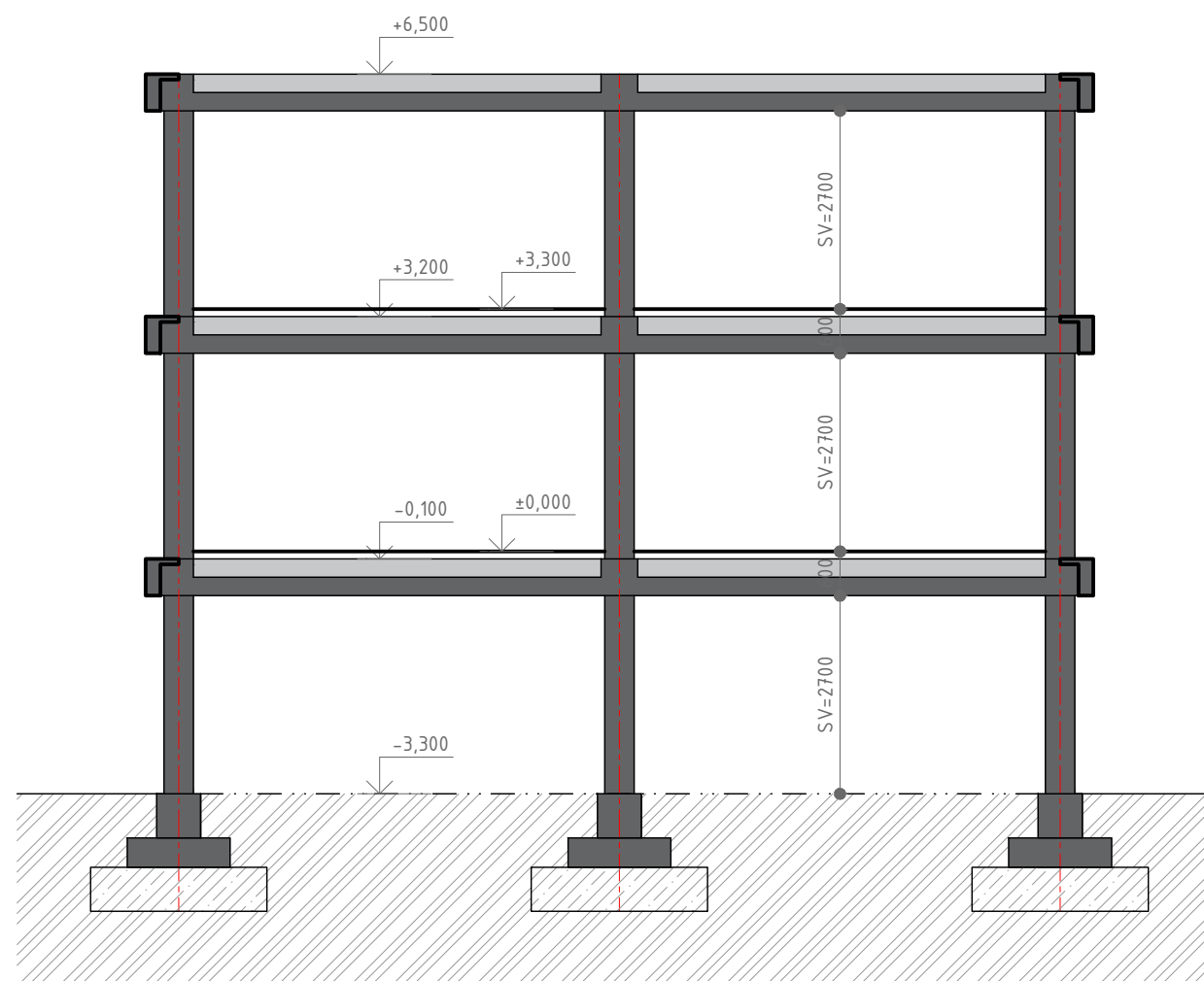
03



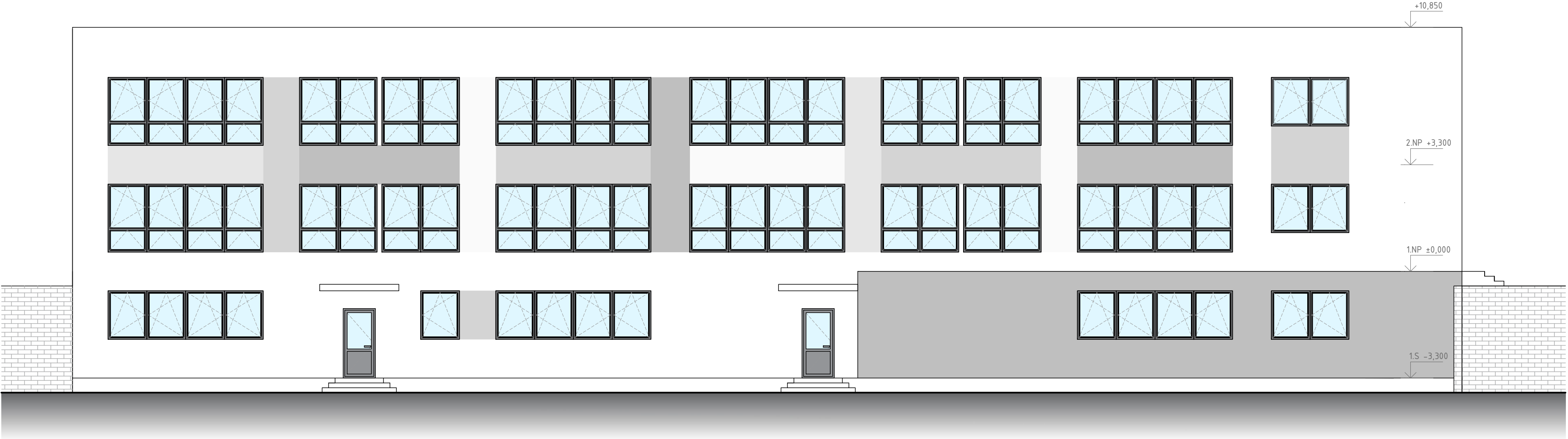




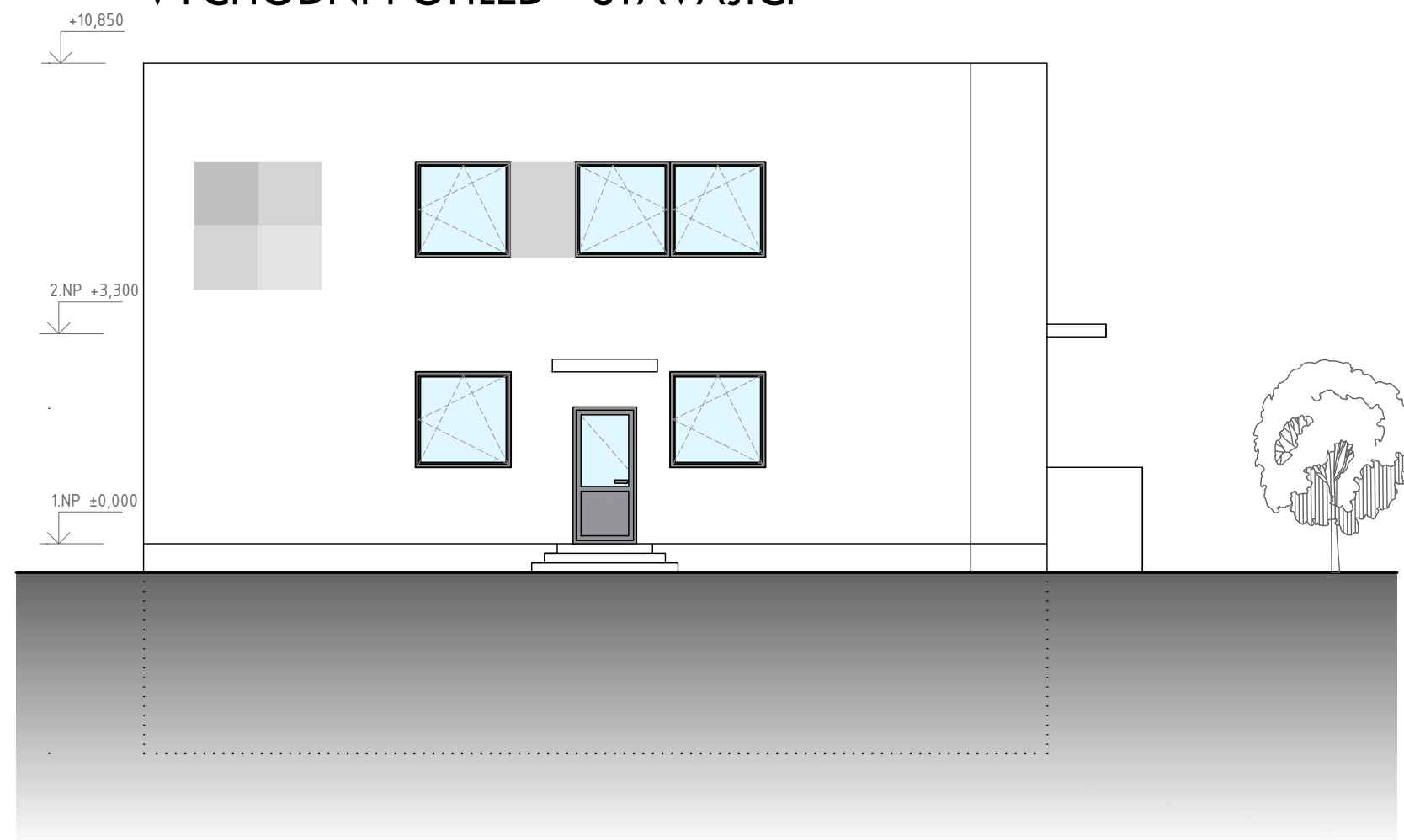




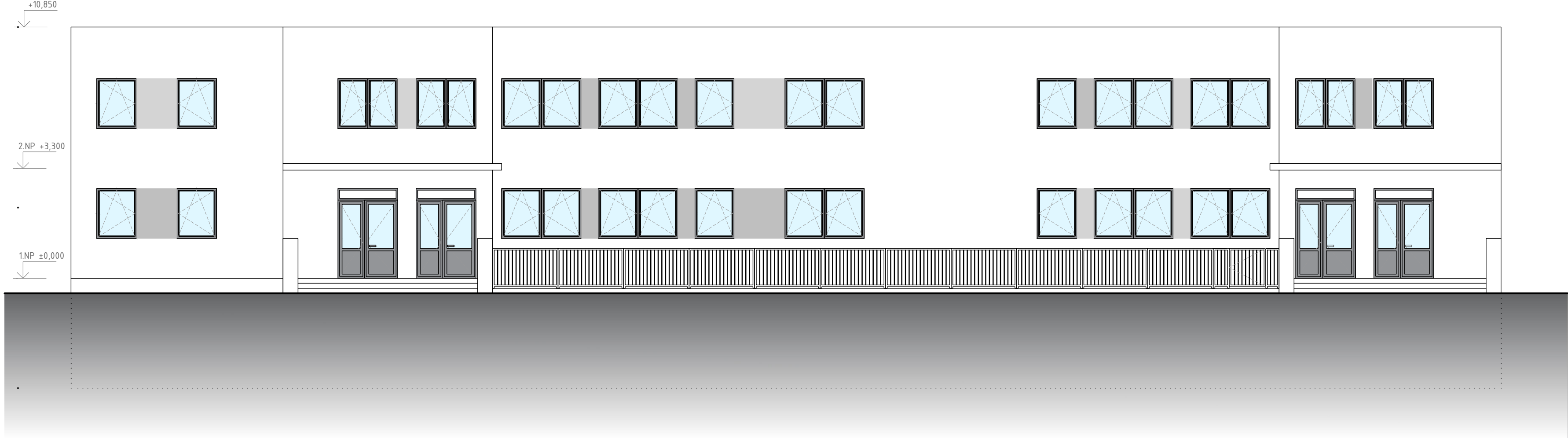
JIŽNÍ POHLED - STÁVAJÍCÍ



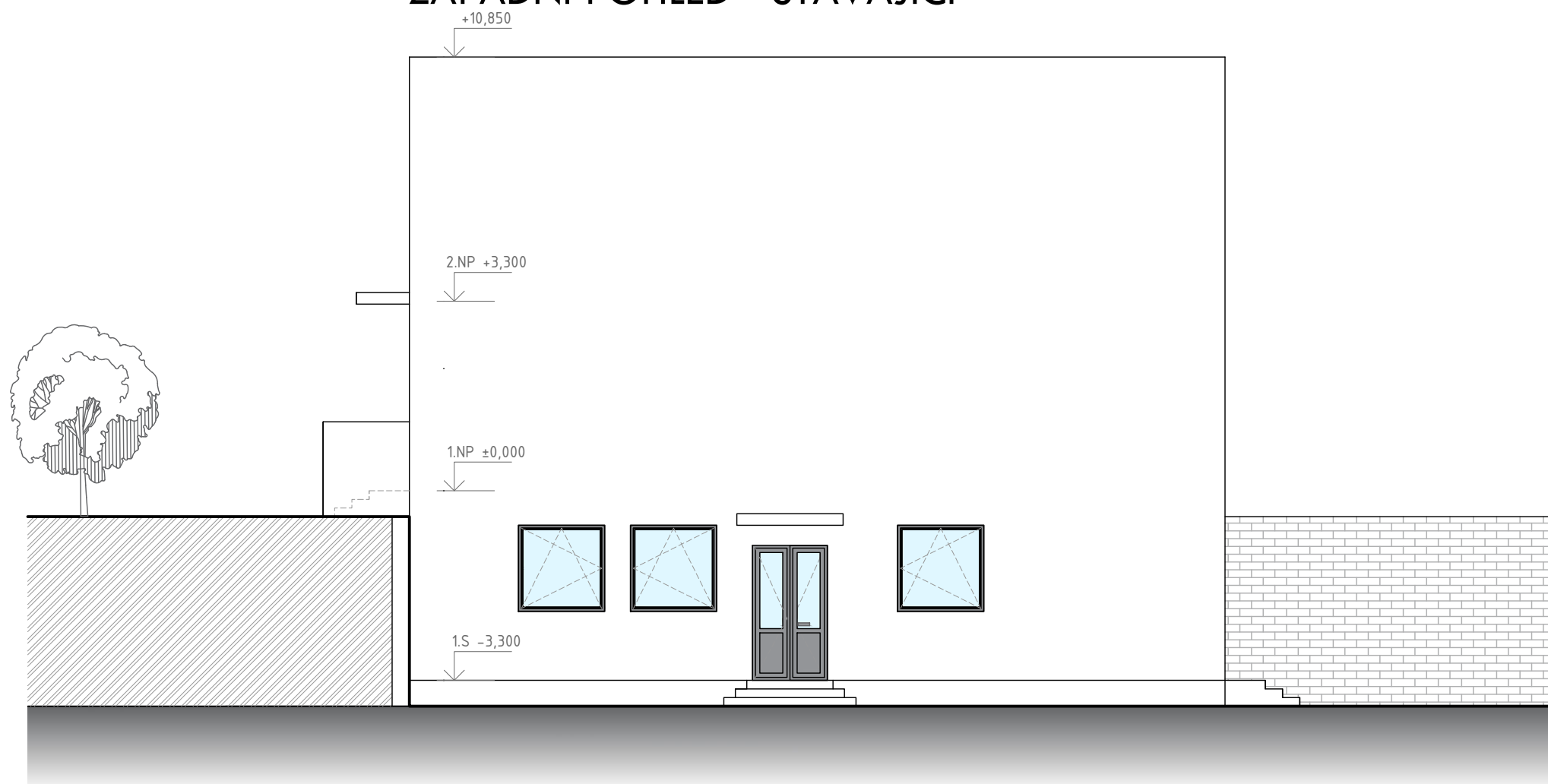
VÝCHODNÍ POHLED - STÁVAJÍCÍ

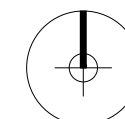
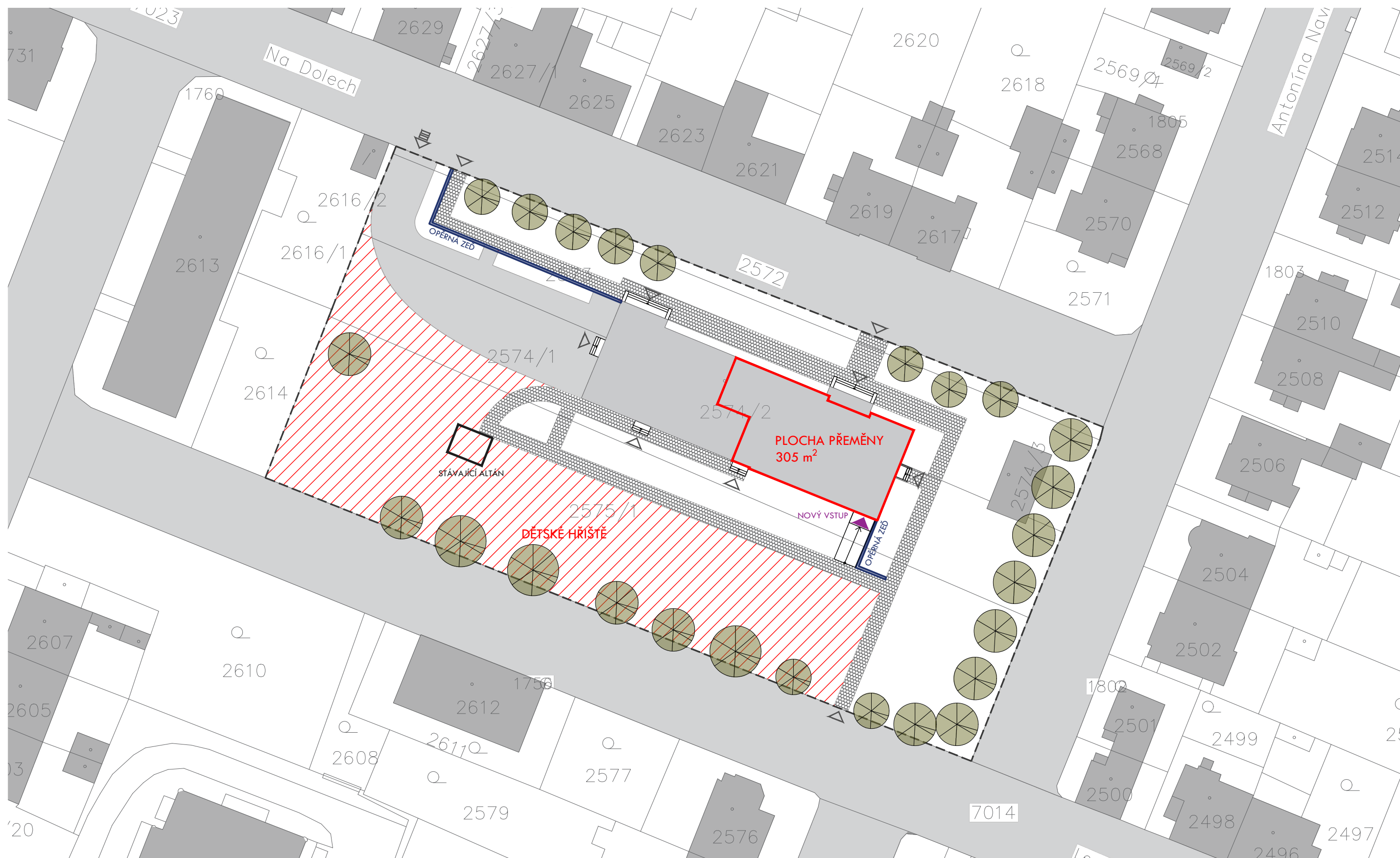


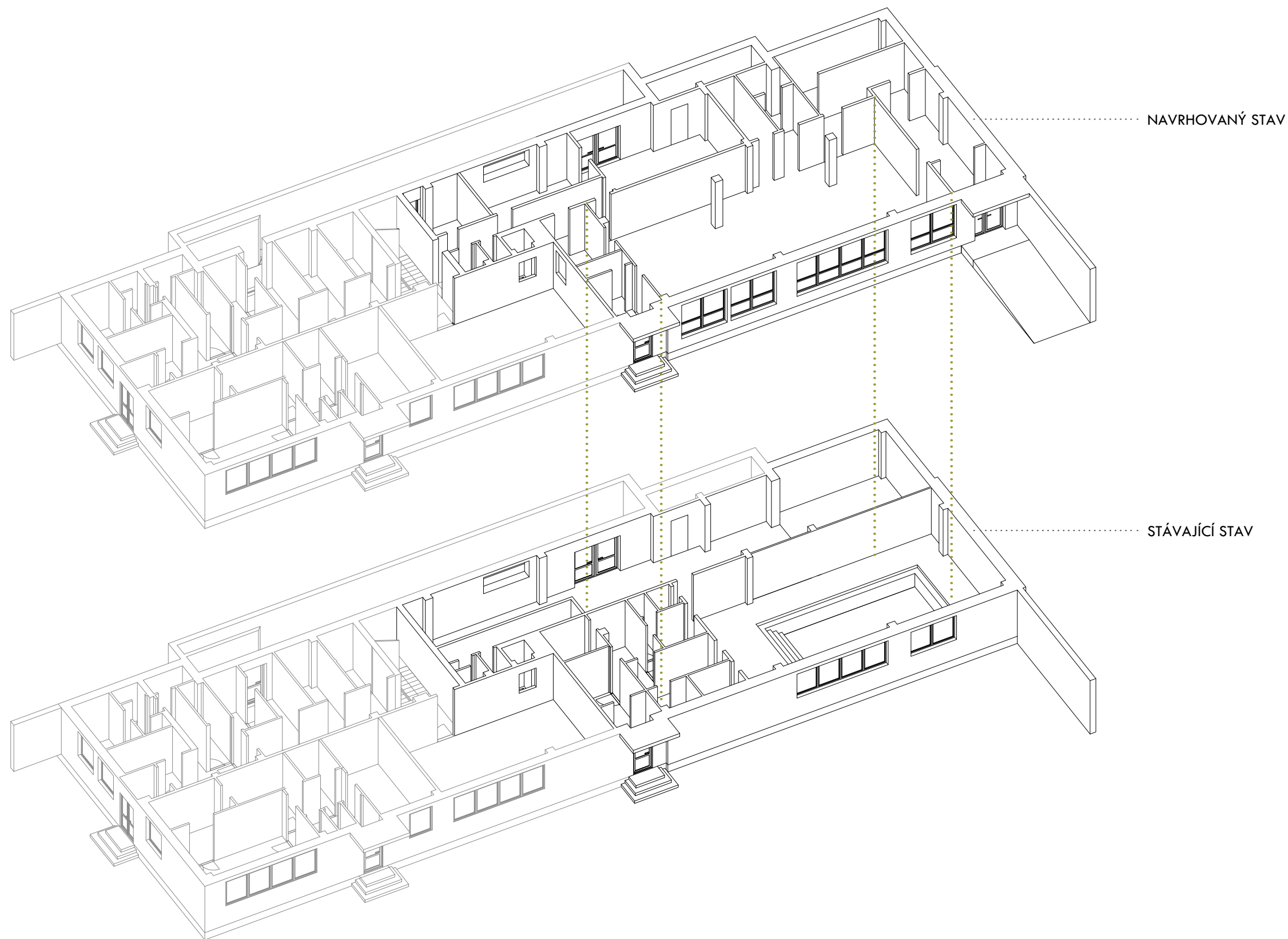
SEVERNÍ POHLED - STÁVAJÍCÍ

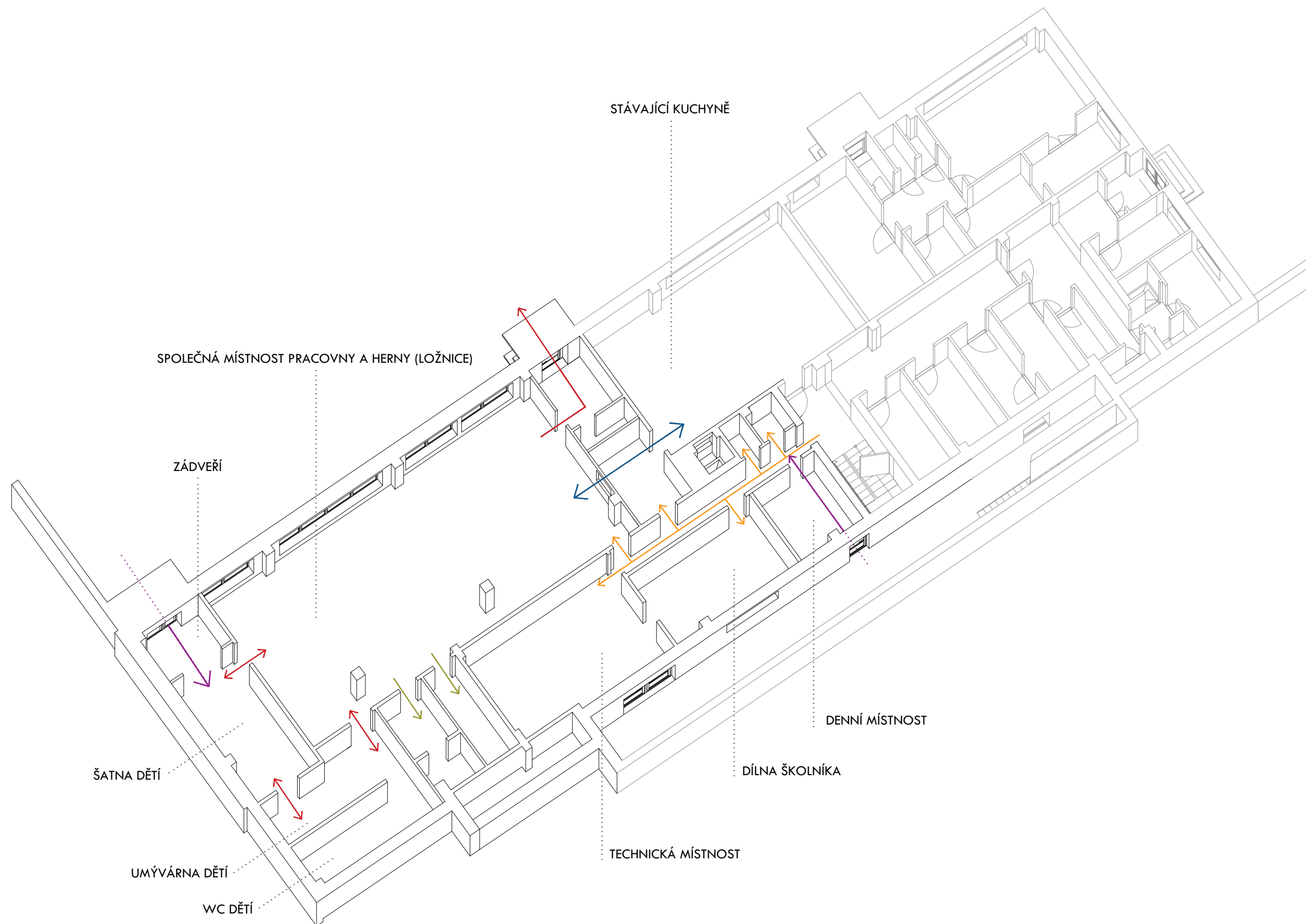


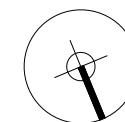
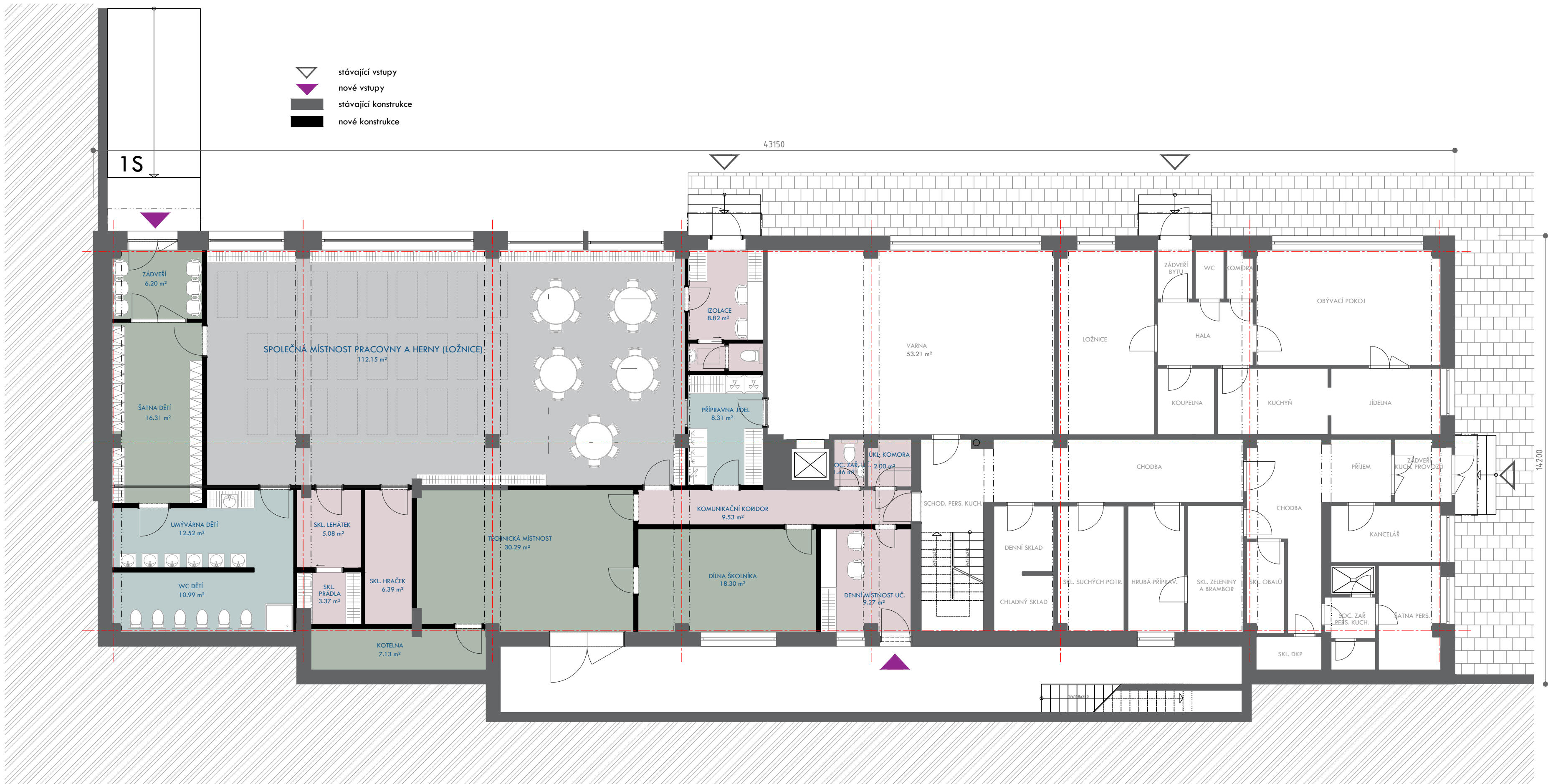
ZÁPADNÍ POHLED - STÁVAJÍCÍ











JIŽNÍ POHLED - NAVRHOVANÝ

