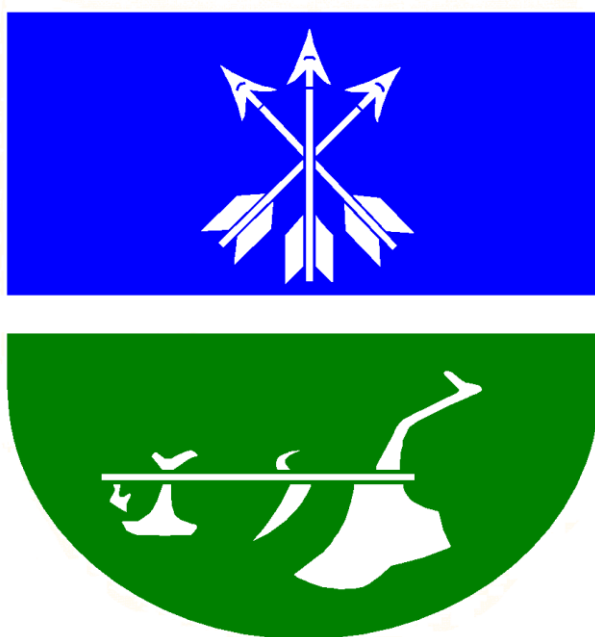


Strategický plán rozvoje obce

Libeň



Ekonomické a právní poradenství s.r.o.

Strategický plán rozvoje obce Libeř

Zadavatel: Obec Libeř
Adresa: Libeř 35, 252 41 Dolní Břežany
IČ: 00241415
Zástupce: Jaroslav Hrubý, starosta
Telefon/fax: 241 940 477
WWW oficiální: <http://www.liber.cz>
e-mail oficiální: podatelna@liber.cz

Zpracovatel: Ekonomické a právní poradenství s.r.o.
Adresa: třída T.G.Masaryka 1454, 413 01 Roudnice nad Labem
IČ: 0027279715
Kontaktní osoba: Ing. Jiří Novák, jednatel
Telefon/fax: 724 486 161
WWW oficiální: WWW.epp.cz
E-mail oficiální: epp@epp.cz

Obsah

1. Úvod.....	3
1.1 Význam strategického plánu.....	3
1.2. Postup při zpracování strategického plánu	3
1.3. Struktura strategického plánu	5
2. Základní profil obce Libeň.....	6
2.1. Identifikační údaje.....	6
2.2. Historie a současnost obce.....	7
2.3. Demografické údaje	8
2.4. Ekonomika, trh práce	11
2.5. Občanská vybavenost a služby	16
2.6. Doprava a technická infrastruktura	17
2.7. Cestovní ruch a životní prostředí	19
2.8. Spolupráce města s okolními obcemi jinými subjekty	22
2.9. Soulad s rozvojovými strategiemi	25
2.10. Veřejná anketa	25
3. Souhrnná SWOT analýza	32
4. Strategická část.....	35
4.1. Strategická rozvojová vize obce.....	35
4.2. Prioritní oblasti.....	36
4.3. Strategické cíle.....	37
4.4. Struktura financování	44
4.5. Přehled dotačních programů	46
5. Závěr	51

1. Úvod

1.1 Význam strategického plánu

Strategický plán rozvoje obce Libeř (dále jen strategický plán) je vytvořen jako střednědobý rozvojový dokument, který formuluje rozvojové aktivity a strategické cíle obce Libeř zejména pro období let 2024-2029. Základní rámec dokumentu je však formulován dlouhodobě cca do roku 2033. Důvodem je zohlednění dlouhodobé koncepce obce Libeř při respektování aktuálních střednědobých potřeb a rozvojových tendencí v kratším, předvídatelném období.

Strategické plánování přináší systematický, dlouhodobý a komplexní přístup založený na konsensu místních představitelů a občanů, vycházející ze sdílené představy o společné budoucnosti, který optimalizuje využití lidských a finančních zdrojů dlouhodobým sledováním předem vytyčeného cíle. Spolupracují na něm všichni představitelé obce i další subjekty významné v rámci obce. Dochází tak k nalezení široké shody na dalším vývoji obce. Odhaluje slabiny i přednosti obce, stanovuje směr jeho dalšího vývoje, zaměřuje aktivity obce na řešení jeho hlavních problémů a určuje priority pro stanovený časový úsek.

Strategický plán je významný nejen pro zvýšení šancí a možností pro získání dotací, ale stává se postupně nezbytností při stanovení jakýchkoliv cílů obce a konkrétních rozvojových projektů. Umožňuje lépe plánovat a hospodařit s finančními prostředky včetně usnadnění přístupu k čerpání prostředků z EU a státního rozpočtu.

Strategický plán je koncepční a rozvojový dokument, jenž vychází ze současného stavu veřejných a soukromých aktivit demografického, ekonomického, sociálního, kulturního a ekologického charakteru na území obce Libeř.

1.2. Postup při zpracování strategického plánu

Při zpracování Strategického rozvojového plánu obce Libeř zpracovatel vycházel z obecných principů přípravy a tvorby strategických rozvojových dokumentů a z doporučené struktury, která je využívána v zemích Evropské unie. Při formulaci strategického plánu byly respektovány zásady trvale udržitelného rozvoje, v rámci kterého „budou naplněny potřeby stávajících generací, aniž by byly ohroženy možnosti generací budoucích uspokojit jejich vlastní potřeby“.

Vlastní proces tvorby dokumentu se skládá z analýzy daného území, určení vize rozvoje včetně definování prioritních oblastí rozvoje. Vytvoření strategického plánu není jednorázovým krokem vedení obce Libeř, ale zahájením jeho realizace jako kontinuálního systému strategického řízení rozvoje obce.

Strategický plán rozvoje obce Libeř

Předpokládá se, že tento dokument bude sloužit jako opora pro všechny rozvojové plány subjektů působících na území obce.

V první řadě došlo k definování výchozího stavu obce. Byl zhodnocen současný stav a vymezeny základní záměry a trendy vývoje v posledních letech (situační analýza). Následně byla zvolena klasická konstrukce strategického plánu s cílem co nejvíce zmapovat příležitosti obce, její ohrožení, silné a slabé stránky (tzv. SWOT analýza) a dobrat se konkrétních oblastí strategických cílů směřujících k postupné realizaci vize. Strategické cíle byly voleny s ohledem na reálné možnosti obce a jsou klíčové pro zpracování akčních plánů a projektů, ke kterým bude docházet v průběhu realizace strategického plánu.

Pro kvalitní a profesionální přípravu strategického plánu je nezbytně nutné na počátku práce sestavit profesionální a kvalifikovaný tým, stanovit koncepci Strategického plánu rozvoje včetně harmonogramu přípravy. Na zpracování Strategického plánu rozvoje Libeř byla vytvořena pracovní skupina složená ze zástupců obce a zástupců zpracovatele strategického plánu. Společnost Ekonomické a právní poradenství spolupracovala se starostou obce Jaroslavem Hrubým a se zastupiteli obce. Za Ekonomické a právní poradenství s.r.o. se na zpracování strategického plánu podíleli Ing. Jiří Novák, Kateřina Faistová a externí spolupracovníci firmy.

Tab. č. 1 Harmonogram zpracování a přijetí strategického plánu 2023

činnost	červenec	srpen	září	říjen	listopad	prosinec
návrh						
schválení zpracování SPR						
analýza stavu						
návrhová část						
finalizace						
Schvalování ZO						

1.3. Struktura strategického plánu

Analytická část

Na základě získaných podkladů a práce pracovní skupiny byl zpracován popis obce, který byl podkladem pro všechny další kroky strategického plánování. Při zkoumání prostředí byly rovněž identifikovány prioritní oblasti rozvoje obce. Závěry analýzy daného prostředí jsou shrnuty v analýze SWOT. Jedná se o metodu, pomocí které je možno identifikovat silné (ang. Strengths) a slabé (ang. Weaknesses) stránky, příležitosti (ang. Opportunities) a hrozby (ang. Threats), spojené s regionální politikou. V analytické části dokumentu jsou rovněž určeny návaznosti na další rozvojové dokumenty, zejména regionální a národní. Součástí analytické části tohoto dokumentu je anketa, která proběhla mezi občany obce Libeř. Tato anketa ve svých výsledcích přinesla názory občanů na rozvoj obce a jejich připomínky k dění v obci. Výsledky této ankety jsou neméně důležitou součástí tohoto dokumentu.

Stanovení vize

Při přípravě strategického plánu a po analýze dotčeného území byla sestavena vize, která je podkladem pro návrhovou část strategického plánu a která ovlivní další směřování dokumentu a jeho jednotlivých částí. Jejím smyslem je určit zásadní rozvojovou orientaci obce a zároveň formulovat stav, kterého by mělo být v budoucnosti v daném území dosaženo.

Strategická fáze – návrhová část

K naplnění rozvojové vize jsou na základě analytické části formulovány jednotlivé prvky plánování rozvoje obce, kterými jsou strategické cíle.

Naplnění vize charakterizují tyto strategické cíle:

- Rozvoj technické infrastruktury
- Zlepšování životního prostředí
- Rozvoj volnočasových aktivit
- Rozvoj sociální a zdravotnické infrastruktury a služeb

Mezi hlavní cíle patří celkové zlepšení vzhledu obce s důrazem na obě místní části obce, stavebnětechnické zlepšení základní infrastruktury obce včetně bezpečnosti silničního provozu a zlepšení životního prostředí s důrazem na kvalitu života na území obce.

2. Základní profil obce Libeř

2.1. Identifikační údaje

Adresa: Libeř 35, 252 41 Dolní Břežany

IČ: 00241415

Zástupce: Jaroslav Hrubý, starosta

Telefon/fax: 241 940 477

WWW oficiální: <http://www.liber.cz>

e-mail oficiální: podatelna@liber.cz

Region NUTS II: střední Čechy

Statut: obec

Počet částí: 2

Názvy částí: Libeř, Libeň

Katastrální výměra: 1362

Počet obyvatel: 1597

Pošta: Ne

Škola: Ne, pouze mateřská škola

Zdravotnické zařízení: Ne

Kanalizace: Ano

Vodovod: Ano

Plynofikace: Ne

Dálkový optický kabel: Ano

2.2. Historie a současnost obce

Libeř

Ačkoli se zdejší souvislé osídlení předpokládá od 11. – 12. století, první písemná zpráva pochází až z roku 1320, kdy se připomíná Jan, syn Štěpána z Libře (Johannes, filius Stephani de Lubers). Nevelkou ves rozloženou na březích Zahořanského potoka mělo ve středověku rozděleno více majitelů – s tím souvisí i existence dvou tvrzí, dodnes nedochovaných. Ves od středověku vlastnily převážně drobné rytířské rody (Kolmanové z Křikavy, Mladotové ze Solopysk, Slepotičtí ze Sulic, až se kvůli dluhům dostala v roce 1586 do rukou Viléma z Rožmberka, jenž ji následně prodal Edwardu Kelleymu). Jeho zkonfiskované statky obdržel český místokancléř Kryštof Želinský ze Sebusína a Libeř se stala součástí panství Dolní Břežany, které následně roku 1716 získalo Pražské arcibiskupství.

Kostel sv. Jiljí

Gotický kostel sv. Jiljí ze 14. století leží na jižním okraji obce. Jeho zvláštností je umístění věže mezi lodí a presbytářem, v čemž je podobný kostelu v Jílovém. Na pozdně renesanční dřevěné kazatelně jsou vyobrazeny postavy evangelistů, tři oltáře pochází z baroka. Ve věži bývaly dva zvony, oba patrně z 15. století. Při renovaci kostelní dlažby byl roku 1890 nalezen náhrobní kámen Viléma Křineckého z Ronova. Kostel nedotčený slohovými přestavbami obklopuje malý hřbitov, na který se kdysi pochovávalo i ze vzdálenějších vesnic (Petrov, Luka pod Medníkem, Okrouhlo, Zahořany...).

Kamenný most

Most přes Zahořanský potok pochází z roku 1855. Vznikl současně se stavbou nové cesty spojující Libeř s Jílovým. Most ochraňuje plastika sv. Jana Nepomuckého. Původní socha z doby vzniku mostu byla během převratu roku 1948 zničena. Její kopii se podařilo zaplatit díky obecní sbírce v roce 2008. V období jaro-léto 2013 proběhla kompletní rekonstrukce mostu a byl vedle tohoto mostu postaven menší dřevěný most pro chodce a cyklisty.

Tvrze

Panská sídla se v pramenech objevují ve 40. letech 16. století – jedna tvrť již jako pustá. Roku 1597 se uvádí "tvrť v Libři a tvrziště staré v Libři". Starší ze staveb se podle všeho nalézala na tehdejší severní okraji obce, v místě dnešních domů čp. 20, 23 a 31, kde se říká "Na Valech". Druhá tvrť zatím nebyla archeologicky lokalizována.

K tvrzím patřily rovněž poplužní dvory. Bývalý mlýn (čp. 14) prokazatelně existoval již před rokem 1601, druhý mlýn – zvaný "Karel" nebo "Pod Libří" – byl postaven až v roce 1743. Nad obcí při cestě na Dolní Břežany stával velký ovčín, ve kterém mohla vrchnost na konci 16. století chovat až 1000 kusů dobytka. Samozřejmě byly krémy (až tři najednou), dosud funguje hospoda "Na Staré" čp. 13.

Libeň

První písemná zmínka o Libni souvisí se vznikem benediktinského kláštera v Kladrubech u Stříbra. Klášter byl založen knížetem Vladislavem I. v roce 1115 a již od počátku mu patřilo množství více i méně vzdálených vsí. Kromě vesnic v blízkém okolí Kladrub měl klášter v držení i několik sídel nebo jejich částí poblíž Prahy – Černošice, Lahovice, Zbraslav, Žabovřesky, Vidim (zaniklou ves v Károvském údolí), Jirčany a taky „Luben“. S jistou mírou pravděpodobnosti se jedná právě o „naši“ Libeň u Libře.

Bula papeže Řehoře IX. z roku 1239 potvrzuje majetek kláštera, který tehdy čítal kolem 120 vesnic a městeček. Nechybí opět pražské okolí – Zbraslav, Vidim, Žabovřesky, Černošice, Lahovice, Jirčany a „Sciben“, opět je velmi pravděpodobné, že jde o Libeň. Na pevnějších podkladech stojí doklad o existenci obce z roku 1310. Tehdy je zmíněna jako jedna z tzv. nových vsí Ostrovského kláštera. Tento klášter založil roku 999 kníže Boleslav II. na (polo)ostrově poblíž soutoku řeky Sázavy s Vltavou. Benediktinští řeholníci začali počátkem nového tisíciletí s postupnou kolonizací okolní divoké krajiny, během níž bylo založeno mj. Oleško, Březová, patrně i Petrov a osada Sázava u Davle.

Již v roce 1355 měl při Libni stát velký poplužní dvůr. Na konci 14. století měla pak Libeň 11 usedlých (neboli držitelů gruntu). 15. a 16. století je pro Libeň obdobím změn.

V roce 1437 zastavil císař Zikmund ves a dvůr Libeň spolu s částí vsi Okrouhla Matěji Karlštejnskému z Černošic, který je měl vlastnit ještě dalších 20 let. Před rokem 1475 Libeň vyplatil Jan (či Václav) Beneda z Nečtin a připojil k Břežanům. Po roce 1537 Jan Beneda (potomek předchozího) Břežany prodal a v Libni vystavěl tvrz, „od níž se statku a vsi celé 16. století Nová Libeň říkalo.“ Roku 1556 byla Libeň v držení mladších bratrů Jana (Albrechta) a Beneše Benedových, jež ji prodali Jetřichu Špetlovi z Prudic a Janovic (a opět došlo k připojení k Břežanům). Dalším majitelem statku se stal Kryštof Želinský ze Sebusína, místokancléř Království českého. Libeň tak fakticky na čas připojil k Břežanům. Roku 1715 koupil od Trauttmansdorffů Břežany pražský arcibiskup František Ferdinand hrabě z Khüenburgu (za částku 265 000 zlatých) a připojil břežanské panství k majetku Arcibiskupství pražského. Hrabě nechal vytvořit nový urbář s pozemkovou knihou, kde byl kromě rozvržení pozemků a rozepsaných berní uveden také nový dědický řád. Arcibiskupství zůstalo vlastníkem Dolních Břežan i po zrušení poddanství (1848) a v rámci stejnojmenného velkostatku až do roku 1948.

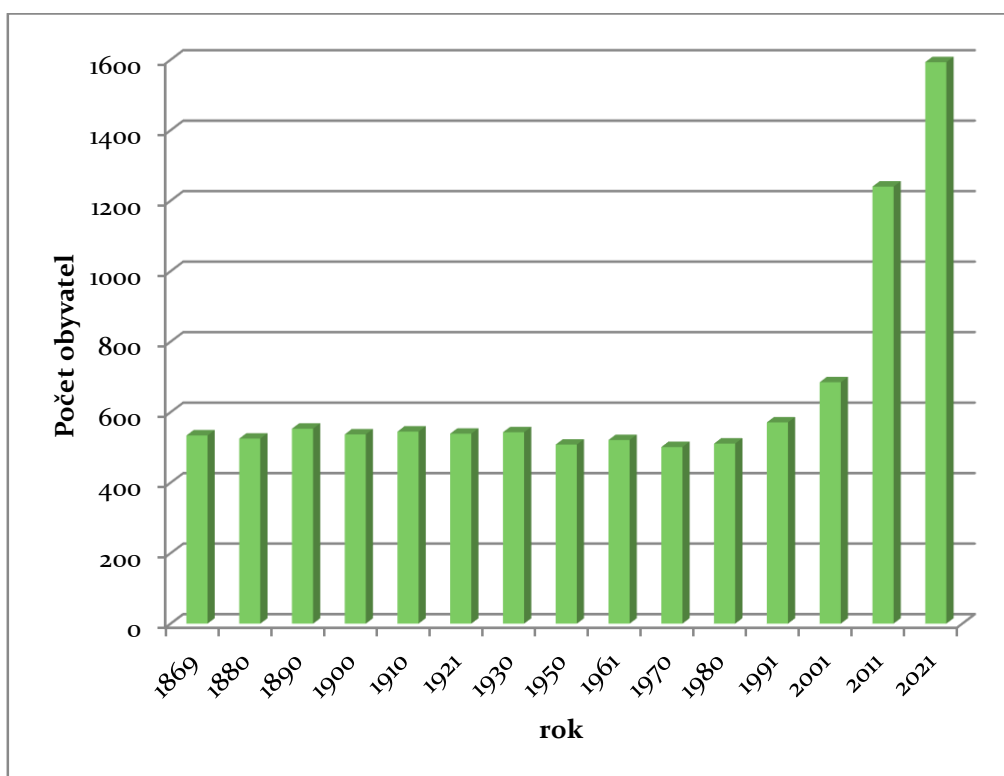
Po první světové válce a ustavení Československé republiky došlo v roce 1920 k odtržení Libně od Libně. Libeň zůstala dál samostatnou obcí se starostou a místním zastupitelstvem až do roku 1960.

Zastavěná rozloha Libně, v podstatě starého osídlení, zůstávala dlouho stejná až do první republiky, kdy arcibiskupský dvůr poskytl půdu pro výstavbu rodinných domků se zahradami. Tak vznikla celá severní horní část obce po obou stranách hlavní silnice (nad čp. 1). Až v 60. letech na východ od dvora začala v prostoru bývalé Višňovky výstavba bytovek. Půda se sadem patřila kdysi rovněž arcibiskupskému dvoru. Avšak největší boom nové výstavby rodinných domů začal od 90. let 20. století zejména v severozápadní části obce. A nová zástavba pokračuje podle stále aktualizovaného územního plánu.

2.3. Demografické údaje

2.3.1. Vývoj počtu obyvatel

Obec Libeň se nachází ve správním obvodu obce s rozšířenou působností Černošice. Podle údajů Českého statistického úřadu (www.czso.cz) žilo v obci k 1.1.2023 celkem 1597 obyvatel. Z toho bylo 792 mužů a 805 žen. Ve sledovaném časovém úseku od roku 1869 se vývoj počtu obyvatel dlouhodobě téměř neměnil. Výrazné navýšení počtu obyvatel můžeme však sledovat v období od roku 2001 až po současnost. Důvodem je nárůst bytové výstavby a aktivní činnost vedení obce, kdy se cíleně pracovalo na změně postoje obyvatel ohledně přihlášení k trvalému pobytu. Smyslem této politiky bylo zlepšení ekonomiky rozpočtu obce a zvýšení příjmu ze státního rozpočtu, přičemž výdaje na samosprávu zůstaly stejné.

Graf. č. 1: Vývoj počtu obyvatel obce Libeř dle sčítání lidu, domů a bytů 1869-2021

zdroj: Český statistický úřad, www.czso.cz

Za poslední desetiletí můžeme podrobněji sledovat velmi silnou vzrůstající tendenci nárůstu počtu obyvatel obce. Pro srovnání uvádíme také počet obyvatel města Černošice, obce s rozšířenou působností, pod jejichž působností Libeř spadá. Řádek týkající se obce Libeř ukazuje zvyšující nárůst počtu obyvatel v celém období. Obdobný trend můžeme také sledovat i v nárůstu počtu obyvatel v Černošicích i v celém ORP. Aktuálně bylo v Libři ke dni 31.12.2022 celkem 1 597 obyvatel a v ORP Černošice 151 093 obyvatel.

Tab. č. 2 Vývoj počtu obyvatel v ORP Černošice a obce Libeř v letech 2015-2022 (k 1.1.)

Rok	2015	2016	2017	2018	2019	2020	2021	2022
Černošice	6 795	6 914	6 983	7 045	7 170	7 331	7 265	7 329
Libeř	1 342	1 353	1 383	1 424	1 444	1 469	1 507	1 530
ORP Černošice	134 351	137 523	140 208	142 910	146 004	149 338	148 313	151 093

zdroj: Český statistický úřad, www.czso.cz

Dále pro lepší názornost uvádíme souhrnnou tabulku o pohybu obyvatel z pohledu přírůstků a úbytků. Údaje jsou za roky 2018-22 a zajímavostí je, že přírůstek obyvatel je zapříčiněn přistěhování obyvatel, a ne přirozenou porodností s velmi velkým rozdílem. Tento stav je také odrazem celkové situace v celé republice a společně se zvyšujícím se věkem obyvatel může přinést problémy v národním hospodářství

pro příští generace. Dalším důvodem je i skutečnost, že spousta obyvatel změnila statut přechodného pobytu na trvalý na základě aktivní politiky vedení obce.

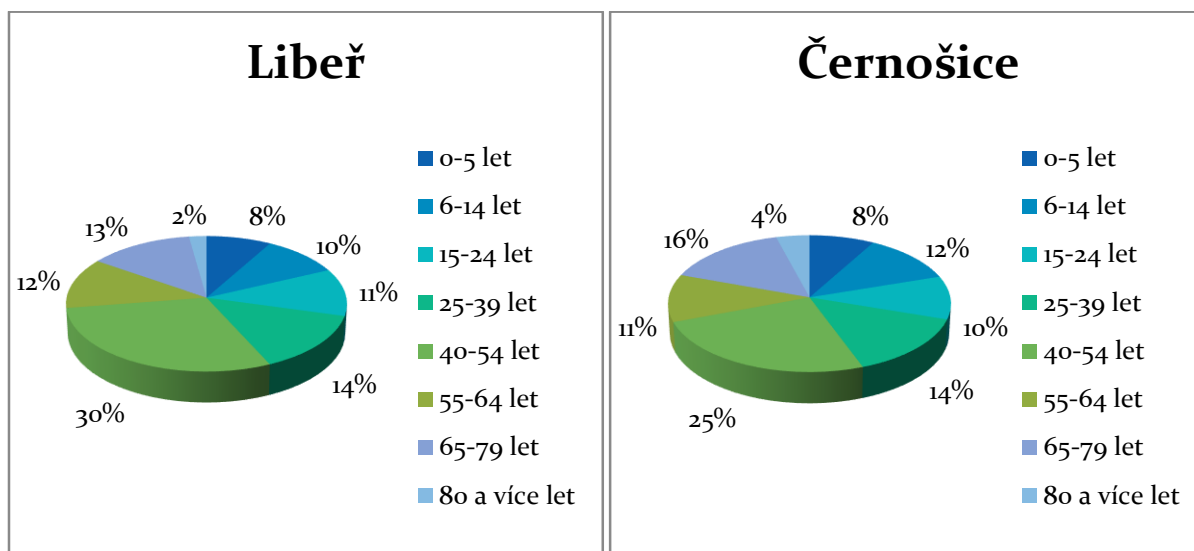
Tab. č. 3 Pohyb obyvatel z pohledu přírůstků a úbytků za roky 2018-2022

		2018	2019	2020	2021	2022
Živě narození		20	12	23	15	13
Zemřelí		11	5	11	18	8
Přistěhovalí		51	60	76	73	117
Vystěhovalí		40	42	34	47	55
Přírůstek (úbytek)	přirozený	9	7	12	-3	5
	stěhováním	11	18	42	26	62
	celkový	20	25	54	23	67

2.3.2. Věková struktura

Průměrný věk obyvatel obce Libeř činil k 31.12.2022 39,2 let. V porovnání s obvodem ORP Černošice, kde je průměrný věk 39,3 let (k 31.12.2022), je věkový stav obyvatelstva obce téměř srovnatelný, jen o málo nižší. V porovnání se všemi obcemi na území ORP patří lidé v Libeři k nejmladším. V samotném městě Černošice je věkový průměr obyvatel ještě vyšší a činí 40,4 let. Tyto výsledky v součtu s růstem počtu obyvatelstva ukazují na zajímavý demografický výsledek, kdy stoupá počet obyvatel a zároveň se zvyšuje věkový průměr. Pravděpodobným důvodem je realizace výstavby nových domů v obci a v okolí hlavního města a následné přestěhování obyvatel blíže k Praze. Tento fakt podporuje i předešlý přehled o pohybu obyvatelstva. Podle údajů Českého statistického úřadu je Libeř podle počtu obyvatel zhruba ve středu pomyslné tabulky obcí v regionu ORP Černošice.

Graf č. 2: Věková struktura v obci Libeř ve srovnání s obcí Černošice



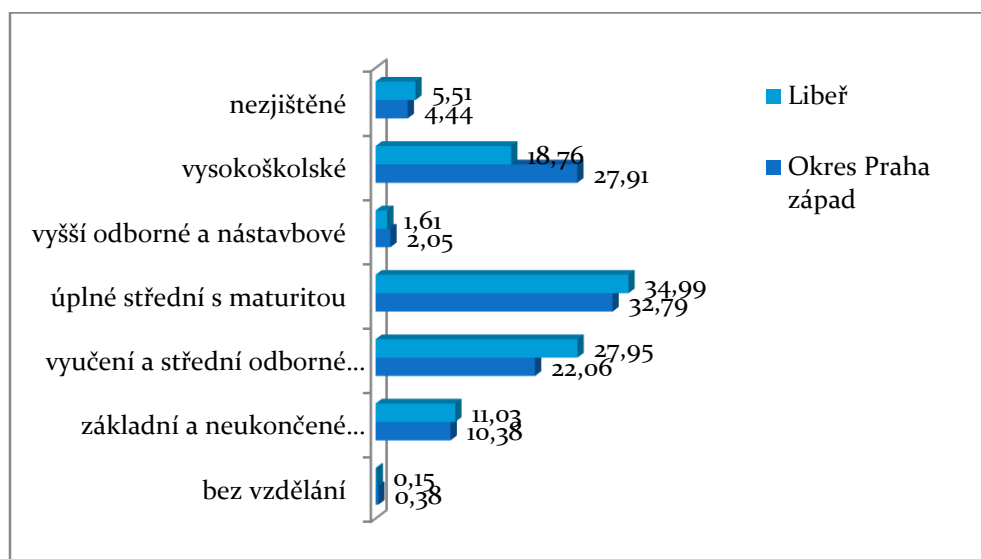
zdroj: Český statistický úřad, www.czso.cz

2.3.3. Vzdělanostní struktura

Vzdělanost obyvatel obce je vyjádřena v Grafu č. 3., tj. podíl jednotlivých stupňů vzdělání v porovnání s referenčním územím okresu Prahy-západ. Podíl stupně vzdělání s vyšším odborným a vysokoškolským vzděláním je nižší, než v celém území okresu Prahy-západ. Zároveň je však možné pozorovat trend zvyšování počtu obyvatel s vyšším dosaženým vzděláním mezi roky 2016 a 2022.

Pro obyvatelstvo obce je tak charakteristický relativně vysoký socioekonomický status obyvatel, což je mimo jiné úzce spojeno s typickými charakteristikami obyvatel nově přicházejících do obce.

Graf č. 3: Vzdělanostní struktura



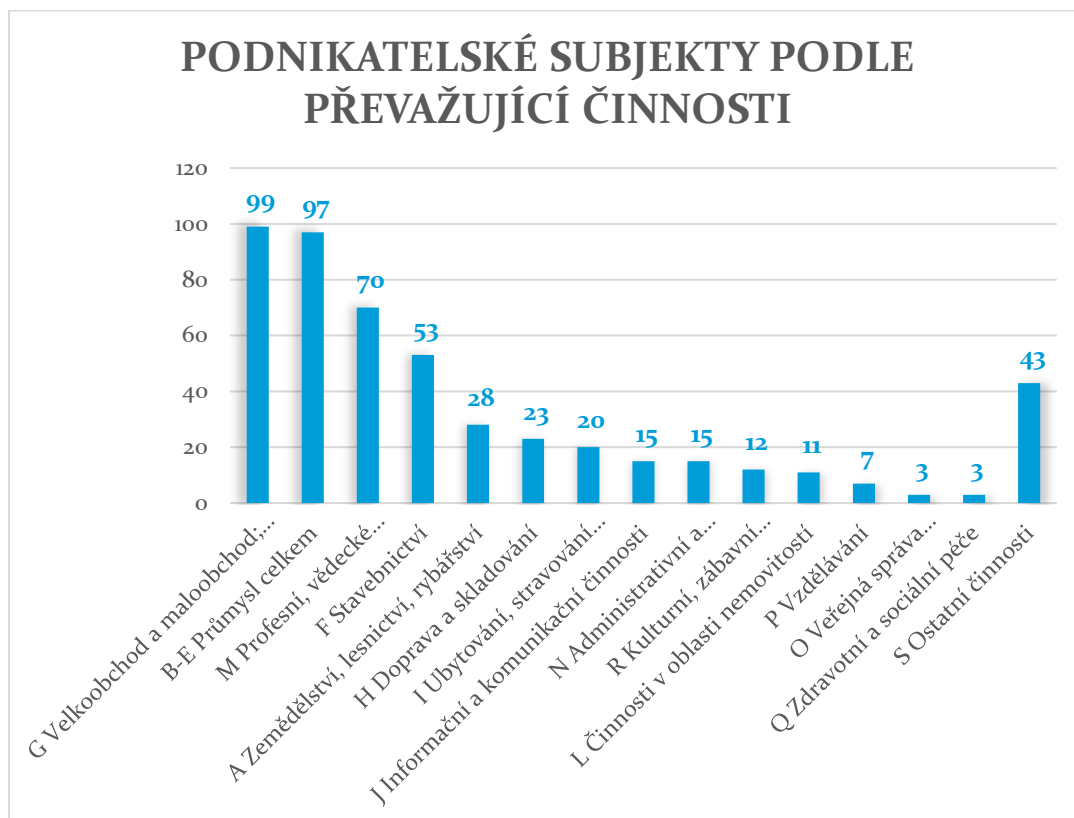
zdroj: Český statistický úřad, www.czso.cz

2.4. Ekonomika, trh práce

2.4.1. Hospodářská činnost

Podle údajů Českého statistického úřadu je v obci registrováno celkem 514 subjektů. V převážné většině se jedná o živnostníky. Fyzických podnikajících osob je celkem 409. Následují je obchodní společnosti (58 subjektů) a soukromí podnikatelé podnikající dle jiných zákonů (celkem 12 subjektů). Z pohledu zaměstnanců jsou obyvatelé nejvíce zaměstnáni v oborech obchod, průmysl, vědecké, profesní a technické činnosti a ve stavebnictví. Struktura charakteru hospodářství je dána polohou obce v zemědělské oblasti a v blízkosti hlavního města Prahy.

Graf č. 4: Struktura ekonomicky aktivního obyvatelstva podle odvětví (v %) v Libři



zdroj: Český statistický úřad, www.czso.cz

Tab. č. 4 Ekonomicky aktivní obyvatelstvo obce Libeř za rok 2023

	Registrované podniky	Podniky se zjištěnou aktivitou
Celkem	514	333
Fyzické osoby	438	277
Fyzické osoby podnikající dle živnostenského zákona	409	257
Fyzické osoby podnikající dle jiného než živnostenského zákona	12	8
Zemědělství podnikatelé	5	4
Právnícké osoby	76	56
Obchodní společnosti	58	49
akciové společnosti	.	.
Družstva	.	.

V následující tabulce je uveden přehled obyvatelstva obce Libeř podle ekonomické aktivity. Většina obyvatel jsou zaměstnanci. Druhou významnou skupinou jsou žáci a studenti, nepracující důchodci a následně osoby na rodičovské dovolené

v tom podle ekonomické aktivity												
Území	Obyvatelstvo celkem	pracovní síla	v tom				mimo pracovní sílu	z toho			nezjištěno	
			zaměstnaní	z toho		nezaměstnaní			nepracující důchodci	osoby na rodičovské dovolené		žáci, studenti
				pracující důchodci	osoby na mateřské dovolené							
Libeř	1 593	928	906	104	6	22	655	217	35	278	10	

2.4.2. Nezaměstnanost

Průměrná míra nezaměstnanosti k 31.8.2023 je v ORP Černošice je 1,71 %. Obec Libeř má míru nezaměstnanosti 2,49 %, což je lehce nad průměrem celého ORP. Níže uvádíme v tabulce přehled nezaměstnanosti všech obcí celé oblasti působnosti obce ORP Černošice. Z uvedených čísel je patrné, že míra nezaměstnanosti je u všech obcí v porovnání s celou republikou velmi malá. Obecně platí, že lokality v těsné blízkosti hlavního města mají velmi nízkou míru nezaměstnanosti, protože nabídka volných míst je větší než v jiných regionech. Obec Libeř v relativních číslech patří mezi průměrné obce z pohledu nezaměstnanosti. V absolutních číslech je nezaměstnanost v řádech jednotek lidí, což je způsobeno celkovým nízkým počtem obyvatel v obci.

Tab. č. 5: Nezaměstnanost v regionu

Obec	Uchazeči o zaměstnání v evidenci úřadu práce - dosažitelní		Podíl nezaměstnaných osob (v %) [4]		Pracovní místa v evidenci úřadu práce
	celkem	ženy	celkem	ženy	
Bojanovice	4	1	1,35	0,77	2
Bratřínov	1	1	0,80	1,45	-
Březová-Oleško	14	10	1,69	2,43	4
Buš	2	1	0,87	0,94	-
Černolice	4	4	1,26	2,67	-
Černošice	73	40	1,64	1,76	66
Červený Újezd	7	4	0,72	0,81	9
Číčovice	4	1	2,05	1,12	1
Čisovice	8	5	1,20	1,52	1

Strategický plán rozvoje obce Libeř

Davle	13	7	1,26	1,35	8
Dobrovíz	6	4	1,70	2,31	62
Dobříč	6	2	1,55	1,39	2
Dobřichovice	37	22	1,69	1,94	104
Dolní Břežany	51	32	1,82	2,26	59
Drahelčice	13	9	1,59	2,21	17
Holubice	21	12	1,59	1,77	-
Horoměřice	59	42	2,03	2,80	48
Hostivice	129	83	2,26	2,81	262
Hradištko	29	15	2,12	2,19	11
Hvozdnice	1	-	0,31	-	1
Choteč	2	2	0,81	1,60	1
Chrášťany	11	6	1,65	1,80	430
Chýně	48	28	1,75	1,96	64
Chýnice	2	1	0,71	0,70	-
Jeneč	15	10	1,81	2,40	584
Jesenice	115	67	1,78	1,99	200
Jílové u Prahy	58	37	1,92	2,43	131
Jíloviště	10	5	2,04	2,29	27
Jinočany	20	13	1,48	1,80	33
Kamenný Přívoz	14	8	1,58	1,89	7
Karlík	1	-	0,33	-	-
Klínec	9	8	1,91	3,35	1
Kněževes	3	1	0,80	0,53	132
Kosoř	12	10	2,12	3,48	13
Kytín	5	4	1,64	2,65	8
Lety	18	15	1,99	3,29	16
Libčice nad Vltavou	42	23	1,96	2,18	28
Libeř	26	15	2,49	2,86	6
Lichoceves	7	3	2,71	2,22	113
Líšnice	7	5	1,48	2,07	34
Měchenice	6	4	1,25	1,69	3
Mníšek pod Brdy	40	24	1,10	1,29	104
Nučice	19	13	1,25	1,70	37
Ohrobec	18	12	2,00	2,67	1
Okoř	-	-	-	-	-
Okrouhlo	10	3	2,10	1,42	3
Ořech	7	3	1,18	1,02	14
Petrov	10	7	2,17	3,43	2
Pohoří	8	4	3,27	3,39	-
Průhonice	22	15	1,31	1,77	209
Psáry	53	32	1,98	2,32	55
Ptice	4	1	0,65	0,31	18
Roblín	11	5	6,79	6,10	22
Roztoky	100	61	1,90	2,31	93
Rudná	42	22	1,34	1,40	523
Řevnice	31	18	1,51	1,73	52
Řitka	17	13	1,90	2,75	4
Slapy	20	15	3,91	6,02	8
Statenice	27	20	2,62	3,88	35

Strategický plán rozvoje obce Libeň

Středokluky	13	6	1,68	1,67	22
Svrkyně	3	2	1,53	2,11	8
Štěchovice	20	12	1,54	1,84	35
Tachlovice	8	4	1,34	1,30	24
Trnová	7	6	2,03	3,39	54
Třebotov	13	6	1,43	1,29	27
Tuchoměřice	22	17	2,21	3,39	213
Tursko	13	7	2,39	2,51	68
Úholičky	5	2	0,99	0,79	16
Úhonice	5	3	0,72	0,82	31
Únětice	11	5	2,25	1,98	30
Velké Přílepy	39	24	1,74	2,06	64
Vestec	23	16	1,28	1,72	250
Vonoklasy	6	6	1,69	3,26	-
Vrané nad Vltavou	37	19	2,24	2,31	57
Všenory	18	8	1,76	1,58	11
Zahořany	1	1	0,48	0,97	-
Zbuzany	18	8	2,13	1,83	16
Zlatníky-Hodkovice	14	13	1,55	2,96	20
Zvole	24	15	1,96	2,47	66

zdroj: Český statistický úřad, www.czso.cz

Nezaměstnanost celého Středočeského kraje v polovině roku 2023 je jen 1,6 %. Průměrná nezaměstnanost za rok 2022 byla v celém Středočeském kraji 3,0% a v okrese Praha-západ 1,6 %.

V další tabulce uvádíme přehled míry nezaměstnanosti v kraji a regionu ve srovnání s celou Českou republikou od roku 2014 do roku 2022. Pro celé období platí, že míra nezaměstnanosti v dotčeném kraji a regionu je nižší, než je celorepublikový průměr.

Tab. č. 6: Průměrná míra nezaměstnanosti

	2014	2015	2016	2017	2018	2019	2020	2021	2022
Česká republika	6,1	5,0	4,0	2,9	2,2	2,0	2,6	2,8	3,4
Region soudržnosti									
Praha	2,5	2,8	2,2	1,7	1,3	1,3	2,3	2,3	2,6
Střední Čechy	5,1	3,5	3,1	2,1	2,0	1,3	1,9	2,5	2,8
Kraj									
Hlavní město Praha	2,5	2,8	2,2	1,7	1,3	1,3	2,3	2,3	2,6
Středočeský kraj	5,1	3,5	3,1	2,1	2,0	1,3	1,9	2,5	2,8

zdroj: Český statistický úřad, www.czso.cz

2.5. Občanská vybavenost a služby

V této kapitole uvádíme školská, zdravotnická, kulturní a sportovní zařízení a služby, které využívají obyvatelé obce Libeř.

Obec Libeř spadá do působnosti obce s rozšířenou působností města Černošice. Dostupná občanská vybavenost, kterou občané využívají, je v městě Jílové u Prahy a obci Dolní Břežany.

V obci se nenachází základní škola, ale pouze mateřská škola v obci Libeň. Toto předškolní zařízení zajišťuje vzdělávání pro děti předškolního věku. Kapacita školky je 64 dětí a je využívána přednostně místními dětmi. Pokud kapacita školky není naplněna, je možné ji doplnit i dětmi z jiných obcí. Do mateřské školy jsou přijímány zpravidla děti ve věku od 3 do 6 let.



Původní budova mateřské školy byla postavená před 2. světovou válkou a sloužila jako první stupeň základní školy až do roku 1971. Od roku 1973 - po tříleté rekonstrukci, začala sloužit jako jednotřídní mateřská škola pro obce Libeř a Libeň. Během let 2009 a 2010 prošla budova druhou, zásadní proměnou do podoby, v jaké jí můžete spatřit dnes.

Škola s velkou zahradou se nachází uprostřed obce Libeň v klidném prostředí vedle rybníka.

Součástí mateřské školy je i školní jídelna, která disponuje moderní kuchyní s kapacitou 75 jídel.

Provoz a vybavení celého zařízení je v souladu s požadavky platných právních předpisů. Provozovatelem školy je Obec Libeř.

Zdravotnické zařízení se v obci nenachází a obyvatelé mohou využívat lékařské služby v Jílovém u Prahy, Hodkovicích, Dolních Břežanech, Psárech a Jesenici. Podobně je tomu v oblasti vzdělávání, kdy žáci a studenti mohou využívat školská zařízení v těchto obcích a městech. Pro žáky a studenty, kteří mají zájem pokračovat ve studiu na střední a vysoké škole, jsou k dispozici školy v širokém okolí, počínaje Prahou a konče celou republikou.

Dále mohou naši občané využívat služby v zařízení, které provozuje Domov Laguna Psáry.

Péči o seniory, osoby s chronickým onemocněním, zdravotním postižením zajišťuje společnost Domov Laguna se sídlem Psáry, Agentura domácí zdravotní péče Hana Blažková se sídlem Dolní Břežany, Kvalitní podzim života se sídlem Vestec, Zdravotní ústav Most k domovu se sídlem Zbraslav, případně Sociální služby Jílové u Prahy.

V obci jsou dva obchody a tři sportoviště. Jedná se o na sobě nezávisle fungující fotbalové kluby SK Meteor Libeř a SK Libeň, jehož součástí je oddíl nohejbalu. V regionu dále v oblasti sportu funguje sportovní organizace Záhořanská klika, o. s., která se zaměřuje na cyklistiku a cykloturistiku.

V obci působí dva sbory dobrovolných hasičů, SDH Libeň a SDH Libeř.

Jedná se o dobrovolné občanské sdružení na úseku požární ochrany, které je zaregistrováno u Sdružení hasičů Čech, Moravy a Slezska zabývající se prevencí v oblasti požární ochrany, prací s mládeží, organizací společenských akcí, svozem železného šrotu atd a účastní se soutěží požárního sportu.

V obci dále působí Jednotka sboru dobrovolných hasičů obce JSDHO. Členové této jednotky jsou vybíráni ze členské základny SDH. JSDHO je organizační složkou zřizována obcí, která zajišťuje potřebná školení, zdravotní prohlídky a akceschopnost jednotky.

2.6. Doprava a technická infrastruktura

2.6.1. Dopravní infrastruktura

V obci se nenachází železnice ani vodní tok určený k dopravě. Celé území je odkázáno pouze na silniční dopravu. Vzhledem k přetížení území mikroregionu pobytovou rekreací jsou v letních měsících všechny komunikace vytížené na hranici únosnosti. Pro budoucí funkční dopravní systém je nezbytné sladit aktivity konané v území s dopravní sítí. Je proto potřeba vybudovat obchvaty kolem stávajících obcí a zrekonstruovat stávající silnice tak, aby tyto byly schopny pojmout rostoucí intenzitu dopravy.

Mikroregionem prochází po jeho severní části Silniční okruh kolem Prahy (SOKP) a územím Libě bude procházet dálnice D3.

Navrhovaná dálnice D3 a její napojení po sjezdu na silnici III/00315 zásadním způsobem promění dopravní vztahy v okolním regionu, neboť stáhne dopravu z řady komunikací nižšího řádu. Model zatížení území dopravou v roce 2020 (Cityplan) předpokládá 60000 vozidel/den na D3, 1400 voz./den na III/00315 v Libři, 500 voz./den na III/00315 na k. ú. Libeň, 1000 voz./den na II/105 a 700 voz./den na III/00314. Doprava na stávajících komunikacích má tedy významným způsobem poklesnout.

Obcí prochází silnice 3. třídy č. III/00315, která zásadně utváří charakter celé obce a života obyvatel. Jedná se o frekventovanou komunikaci, jejíž dopravní zatížení v posledních několika letech výrazně vzrostlo. Tato komunikace má význam z pohledu mikroregionu, kdy propojuje sousední obce navzájem. Významnější komunikace č. II/105 prochází sousední obcí Psáry a svádí tranzitní dopravu z Prahy na Jílové u Prahy a dále směrem na jih. Další významnou komunikací je silnice č. III/101, která vede dopravu z Prahy přes Dolní Břežany na Zbraslav. Tyto komunikace tvoří páteřní silniční síť, která doplňuje obchvat Prahy. Jsou to komunikace, které umožňují pro obyvatele obce Libeň spojení s Prahou a dalšími centry občanské vybavenosti, a především správním centrem v Černošicích.

Obec disponuje sítí místních komunikací, která slouží pro potřeby občanů k cestám domů a k objektům občanské vybavenosti. Celkem se jedná o komunikace převážně zpevněných asfaltobetonem. Obec v rámci svých možností jednotlivé silnice udržuje, popřípadě provádí náročnější rekonstrukce. V minulosti se podařilo vlastními prostředky a někdy i pomocí dotačních prostředků zrekonstruovat poměrně značné množství místních komunikací a v době zpracování strategie je v obci již jen málo úseků, které jsou ve špatném technickém stavu. Můžeme konstatovat, že komunikace navazující na průtahové komunikace a centra obcí jsou po rekonstrukcích ve velmi dobrém stavu. Součástí silnic jsou také chodníky, které splňují parametry bezbariérových tras.

Další dopravní infrastrukturou je železniční trať č. 210, která kopíruje pravý břeh řeky Vltavy. Samotnou obcí trať neprochází a nejbližší zastávky nebo nádraží se nachází ve Vraném nad Vltavou a ve Zbraslavi.

Lidé je využívají minimálně vzhledem k větší vzdálenosti. Nákladní vlaková doprava není v obci využívána a provozována.

Obr. č. 1 Železniční mapa v okolí Libeř



zdroj: České dráhy, a.s., www.cd.cz

Obcí Libeř prochází značené cyklostezky Psáry – Libeř – Libeň (PD PRAGOPROJEKT, a.s.), a Dolní Břežany – Libeň – Jílové u Prahy. Díky rozvoji cykloturistiky se zvyšuje množství cyklistů projíždějících obcí. Tento rozvoj by v budoucnu mohla obec využít ke svému rozvoji v oblasti turistiky. Obec již v minulosti připravila realizaci některých místních cyklostezek v podobě projektové přípravy. V obci Libeň byly již některé úseky dokonce realizované pomocí finanční podpory Státního fondu dopravní infrastruktury. Obcí vedou značené turistické trasy, kdy mezi nejvýznamnější patří ta, která vede podél nivy Záhořanského potoka.

Libeř ani Libeň nedisponuje historickými památkami neregionálního významu. Přesto zde můžeme nalézt některé historické objekty, které zasluhují zmínku. Jedná se o kostel sv. Jiljí ze 14.stol v Libři, kamenný most v Libři, arcibiskupský statek v Libni a památkově chráněný statek u Loučků v Libni.

2.6.2. Technická infrastruktura

V obci není zaveden plyn a jeho výstavba se v nejbližší době ani neplánuje.

Obec Libeř je zásobována vodou z posázavského skupinového vodovodu. Vodovod je zaveden do intravilánu obou částí obce a jeho rozšíření se předpokládá i do zastavitelných ploch.

Jak v Libři, tak v Libni jsou vybudovány čistírny odpadních vod a většina zastavěného území obou obcí je napojena na splaškovou kanalizaci. Veškeré zastavitelné plochy jsou jednoduše připojitelné na stávající kanalizační řady. V posledním období realizovala obec intenzifikaci obou ČOV v Libři i v Libni s finanční podporou OPŽP.

2.7. Cestovní ruch a životní prostředí

2.7.1. Poloha města a vazba na okolí

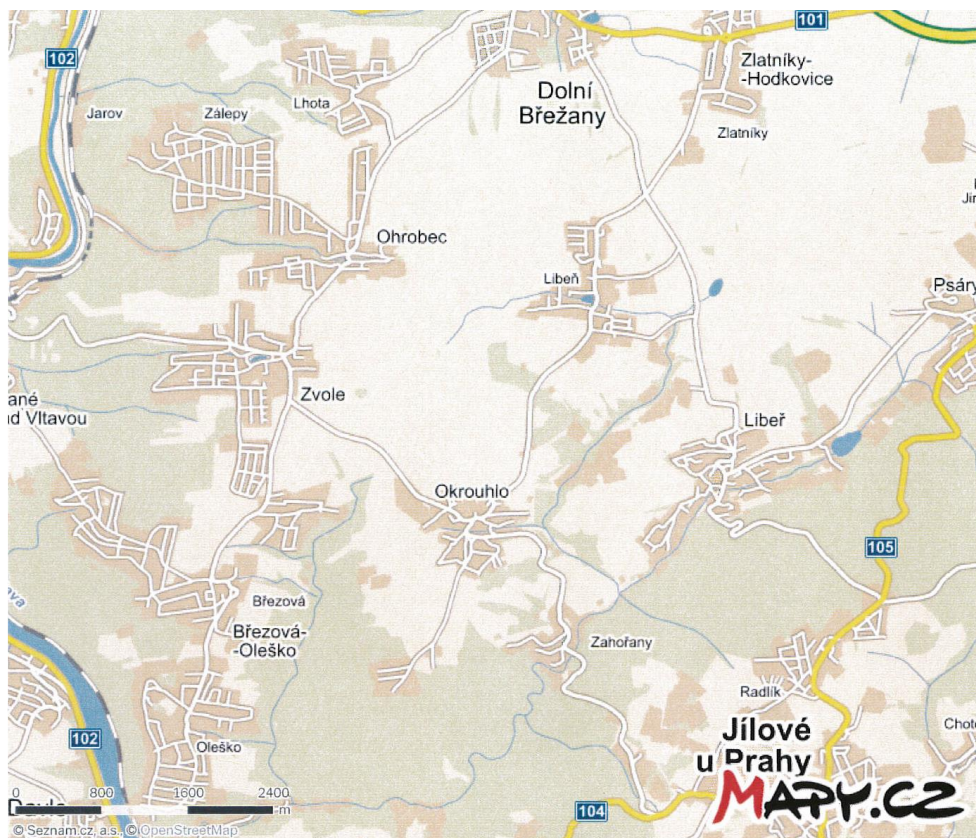
Obec Libeř leží na území okresu Praha-západ a náleží pod Středočeský kraj. Příslušnou obcí s rozšířenou působností je město Černošice. Obec Libeř se rozkládá asi dvacet jedna kilometrů jižně od centra Prahy a třináct kilometrů východně od města Černošice. Dle turistického členění Ministerstva pro místní rozvoj patří do regionu Povltaví. Libeř se dále dělí na dvě místní části, konkrétně to jsou Libeň a Libeř.

Celé území obce Libeř zahrnuje katastrální území obcí Libeř a Libeň, včetně chatových osad a roztroušené chatové zástavby. Spádovost celého území na hlavní město republiky je značná. Vazby na Prahu jsou silné nejenom v oblasti veřejnoprávních orgánů, ale také z hlediska značně rozsáhlé individuální rekreace obyvatel hlavního města na území obce. V minulé době došlo k enormnímu nárůstu počtu chat, a to takovým způsobem, že z původních osad se objekty individuální rekreace rozšířily i do volné přírody, nejčastěji do lesních ploch. Tento trend byl charakteristický pro celé Posázaví. Podstatné vazby jsou také na nejbližší obce místního významu, Jílové u Prahy a Dolní Břežany, kde je také řada pracovních příležitostí.

Nadmořská výška: 302 m n. m.

Souřadnice GPS: 49.924228727175 N 14.480678920446 E

Obr. č. 2: Poloha obce Libeř



2.7.2. Životní prostředí

Libeř se nachází v údolí Zahořanského potoka v místě, kde končí velká zemědělsky intenzivně využívaná plošina, rozkládající se za okrajem Prahy, v místě, kde se za potokem zdvihá zalesněný hřbet. Původní ves (první zmínka z roku 1320) vznikla v místě, kde cesta z Prahy přes Libuš, Písnici a Dolní Břežany do Jílového překonává Zahořanský potok. Malá ves se rozkládala na obou stranách potoka, v roce 1855 zde byl v souvislosti se stavbou silnice postaven kamenný most. Lze usuzovat, že právě stavbou kvalitnější silnice započalo užší zapojení obce do Pražského regionu.

Obytná zástavba Libře se dále rozvíjela především podél silnice na Dolní Břežany na příznivě orientovaném jižním svahu. Zhruba kolmo na tuto osu, pod lesem podél Zahořanského potoka a v návaznosti na stávající polní a lesní cesty začaly vznikat rekreační chaty a osady. Další chaty pak vznikly v zalesněném údolí Libeňského potoka a nad ním, na okraji lesa, byly podél polní cesty založeny chatové osady.

Základem charakteru Libně je zemědělská ves, obklopená úrodnými poli, v jejímž středu je rybník. V poměrně zachovalém historickém jádru je řada původních statků a zemědělských usedlostí a bývalý velkostatek arcibiskupství, sloužící dnes k hospodářským aktivitám. V poválečném období se jednak rozšiřovala obytná zástavba podél silnice na Břežany a dále na okraji sídla vzniklo několik výrobních či zemědělských areálů. V jižní části katastru, okolo údolí Libeňského potoka a v blízkých lesích též vzniklo několik chatových osad, či samostatných chat, patrně vzhledem k méně atraktivním přírodním podmínkám v menší míře než na k.ú. Libeř.

Krajinu v území lze rozčlenit na rozsáhlé plochy intenzivně zemědělsky využívané orné půdy, převážně v I. třídě ochrany půdního fondu (většina katastru Libně a severní část katastru Libře), na rozsáhlé plochy lesních porostů (jižní část katastru Libře), na menší, spíše zbytkové plochy lesních porostů,

přechodových lučních porostů a sukcesních společenstev (jihozápad k. ú. Libeň, západní část k.ú. Libeř) a na přírodně hodnotná území, mezi než patří především poměrně široká niva Zahořanského potoka, zaříznuté údolí potoka Libeňského a přírodní plochy v okolí pramenného rybníka Pytlík.

Plochy orné půdy budou i nadále intenzivně využívány pro zemědělskou výrobu. Z důvodu zvýšení ekologické stability v krajině a na základě prostorových a funkčních kritérií, zde bude vymezen Územní systém ekologické stability (ÚSES). Jde vzájemně propojený soubor přirozených i pozměněných, avšak přírodě blízkých ekosystémů, které udržují přírodní rovnováhu.

Lesní plochy budou zachovány ve stávajícím rozsahu. Jejich management by měl odpovídat standardům trvale udržitelného lesnictví, ale umožnit i méně intenzivní rekreaci v krajině (procházky, pobyt v lese, houbaření apod.).

V přírodně hodnotných územích se nachází řada funkčních prvků ÚSES, ale patří také k rekreačně nejatraktivnějším. Svědčí o tom např. množství chat v jejich těsné blízkosti a trasování turistických a cyklistických stezek. Je proto důležité tyto dvě protikladné funkce skloubit: např.: vyznačení naučných stezek, současně s instalací informačních tabulí a laviček či odpočinkových přístřešků poskytne jak informace o území a praktického průvodce, tak nenásilnou formou upozorní na přírodní hodnoty, které je třeba chránit. Vyhrazená místa pro posezení či piknik navíc takovéto aktivity usměrní tak, aby k nim nedocházelo živelně a na nevhodných místech. Kvalitní síť značených tras (pěší, cyklo, hipo) navíc návštěvníky usměrní na vhodné cesty, aby nemuseli hledat trasy náhradní a eventuálně tak ničit přírodu.

V jižní části území se nachází část oblasti klidu Střed Čech, která má ve smyslu §12 zákona ČNR 114/1992 Sb. statut přírodního parku, zřízeného vyhláškou ONV Praha-západ ze dne 3.10.1990.

Dle Územně analytických podkladů (ÚAP) obce s rozšířenou působností (ORP) Černošice se v řešeném území vyskytují dva registrované významné krajinné prvky., VKPR1 a VKPR2. Bližší informace o nich však nejsou známy.

Odpadové hospodářství

Na území obce je zaveden systém odpadového hospodářství, který je v souladu se zákonem o odpadech a s aktuální obecně závaznou vyhláškou o stanovení systému shromažďování, sběru, přepravy, třídění, využívání a odstraňování komunálních odpadů na území obce Libeř.

Fyzické osoby mohou komunální odpady vznikající na území obce třídit na následující složky:

- a) *Biologické rozložitelné odpady,*
- b) *Papír,*
- c) *Plasty včetně PET lahví,*
- d) *Sklo,*
- e) *Kovy,*
- f) *Nebezpečné odpady,*
- g) *Objemný odpad,*
- h) *Směsný komunální odpad*
- i) *Elektroodpad*
- j) *Textil*

Odpady jsou odkládány na stanovená sběrná místa, do stanovených typizovaných nádob a na stanoviště kontejnerů. Směsný komunální odpad je pravidelně vyvážen svozovou společností kombinovaně jednou týdně nebo za čtrnáct dnů. Tříděný odpad v podobě plastů, papíru a skla je vyvážen pravidelně. Velkoobjemový odpad stejně jako bioodpad mohou občané odkládat do přistavených kontejnerů nebo na základě individuální objednávky. V obci probíhá také jednou ročně mobilní svoz nebezpečného odpadu.

2.8. Spolupráce města s okolními obcemi jinými subjekty

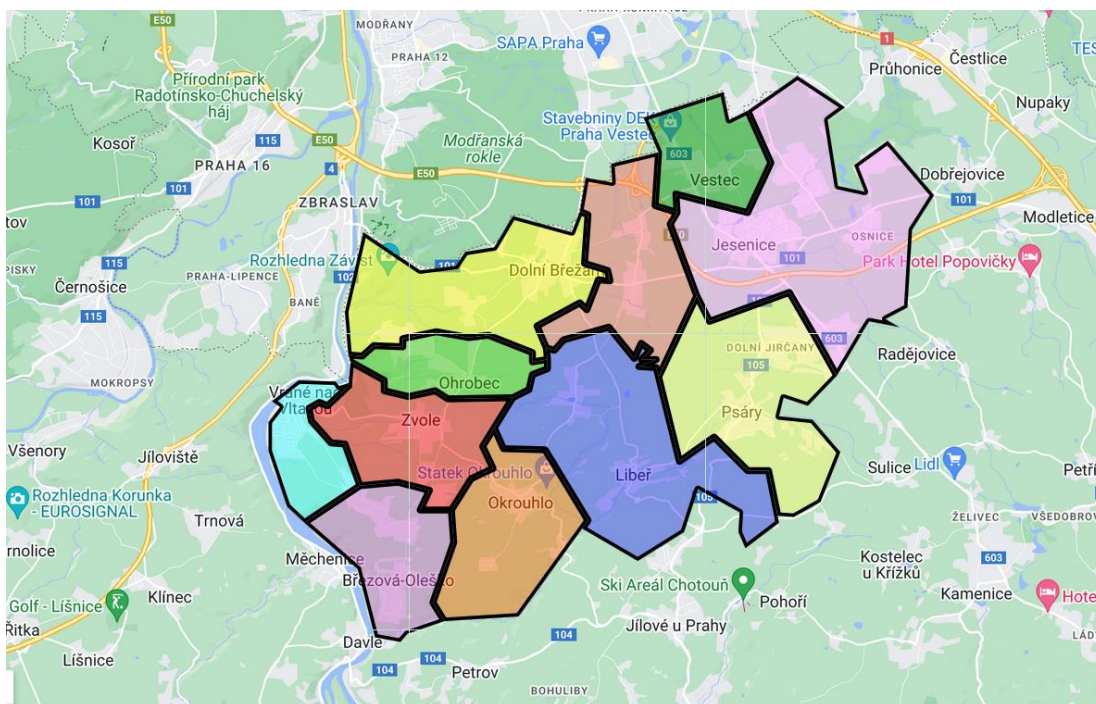
2.8.1. Členství ve svazku

MAS Dolnobřežansko

Obec Libeř je členem svazku Místní akční skupina Dolnobřežansko. Díky tomuto projektu může obec čerpat finanční prostředky z programu Leader. Jedná se o sdružení členů s právní subjektivitou, které je tvořeno neziskovými organizacemi, podnikateli a zástupci obcí.

MAS Dolnobřežansko byla založena v roce 2012 za účelem poskytování obecně prospěšných služeb, jejichž cílem je rozvoj regionu Dolnobřežansko. V polovině roku 2023 měla MAS Dolnobřežansko celkem 48 partnerů, z nichž 32 patřilo mezi soukromé subjekty a 16 mezi veřejné subjekty. Zaměřením své činnosti místní partnerství MAS Dolnobřežansko pokrývá široké spektrum tematických oblastí. Zároveň MAS Dolnobřežansko úzce spolupracuje s dalšími subjekty činnými v území (např. v rámci jednání pracovních skupin pro přípravu SCLLD MAS Dolnobřežansko). Z územního hlediska jsou aktivity partnerů MAS Dolnobřežansko lokalizovány na celém jeho území.

Obr. č. 3: Mapa MAS Dolnobřežansko



Území MAS Dolnobřežansko je vymezeno administrativními hranicemi 11 obcí, které se nachází na území správního obvodu obce s rozšířenou působností Černošice v okrese Praha-západ. Na území MAS Dolnobřežansko, jehož celková rozloha přesahuje 9,6 tis. hektarů, žilo na začátku roku 2014 celkem 26,9 tis. obyvatel. Hustota zalidnění území MAS Dolnobřežansko tak činí 280,2 obyvatel na km², což je více než průměr České republiky.

Strategický plán rozvoje obce Libeř

Partneři MAS

Název subjektu	Sektor
1. SčV a.s.	Soukromý - podnikatelský
AGRO Jesenice a.s.	Soukromý - podnikatelský
Arcibiskupství pražské	Soukromý - neziskový
Centrum Mozaika o.p.s.	Soukromý - neziskový
Domov Laguna Psáry	veřejný
Hokejový klub HC Jesenice	Soukromý - neziskový
Honební společenstvo Okrouhlo -Pole	Soukromý - neziskový
Klub seniorů Vestec	Soukromý - neziskový
Mateřské centrum Břežánek	Soukromý - neziskový
MC Pohádka Jesenice	Soukromý - neziskový
Myslivecký spolek Libeř	Soukromý - neziskový
obec Březová-Oleško	veřejný
obec Dolní Břežany	veřejný
obec Jesenice	veřejný
obec Libeř	veřejný
obec Ohrobec	veřejný
obec Okrouhlo	veřejný
obec Psáry	veřejný
obec Vestec	veřejný
obec Vrané nad Vltavou	veřejný
obec Zlatníky-Hodkovice	veřejný
obec Zvole	veřejný
Ohrobec dětem	Soukromý - neziskový
Rodinné centrum Dolní Jirčany	Soukromý - neziskový
SDH Libeň	Soukromý - neziskový
SDH Libeř	Soukromý - neziskový
SDH Ohrobec	Soukromý - neziskový
SDH Okrouhlo	Soukromý - neziskový
SDH Zlatníky	Soukromý - neziskový
SDH Zvole	Soukromý - neziskový
SK Meteor Libeř	Soukromý - neziskový
SK Zvole	Soukromý - neziskový
Sokol Vrané nad Vltavou I	Soukromý - neziskový
Sportovní klub Libeň	Soukromý - neziskový
Sportovní klub Slavia Jesenice	Soukromý - neziskový
TJ Okrouhlo	Soukromý - neziskový
TJ Sokol Zlatníky	Soukromý - neziskový
TJ Sokol Zvole	Soukromý - neziskový
TJ Viktoria Vestec	Soukromý - neziskový
VEREBEX s.r.o.	Soukromý - podnikatelský
ZDV Dolní Břežany	Soukromý - podnikatelský
ZO ČSOP 11/11 Zvoneček	Soukromý - neziskový

ZŠ a MŠ Dolní Břežany	veřejný
ZŠ a MŠ Zvole	veřejný
ZŠ Vrané nad Vltavou	Veřejný
ZŠ, MŠ Psáry	veřejný
ZŠ, MŠ, ZUŠ Jesenice	veřejný
ZUŠ Harmony o.p.s.	Soukromý - neziskový

DSO Společná voda

Dobrovolný svazek obcí Společná voda d.s.o. (DSO) byl založen za účelem ochrany a prosazování společných zájmů členů svazku v souvislosti se zajištěním zásobování vodou, odváděním a čištěním odpadních vod a zajištěním správy, údržby a provozu vodohospodářského majetku svazku a jeho členů.

V roce 2022 měl dobrovolný svazek obcí Společná voda 17 zakládajících členů:

- Město Benešov
- Město Bystřice
- Město Jílové u Prahy
- Město Neveklov
- Město Trhový Štěpánov
- Město Vlašim
- Městys Davle
- Obec Čerčany
- Obec Čtyřkoly
- Obec Hvozdnice
- Obec Chocerady
- Obec Jankov
- Obec Libeř
- Obec Mirošovice
- Obec Mrač
- Obec Petrov
- Obec Senohraby

DSO Škola Jílovska

Jedná se o založení svazku obcí, jehož cílem je výstavba základní školy na Radlíku.

Členy svazku, kromě města Jílové u Prahy, jsou obce, které v současné době základní školu v Jílovém využívají:

- Obec Libeř
- Obec Petrov
- Obec Pohoří
- Obec Okrouhlo

2.9. Soulad s rozvojovými strategiemi

2.9.1. Územní plán

Strategický plán rozvoje je zpracován v souladu územním plánem obce Libeř.

2.9.2. Strategický plán rozvoje kraje

Strategický plán rozvoje obce Libeř je plně v souladu s Programem rozvoje územního obvodu Středočeského kraje. Hlavním cílem rozvoje Středočeského kraje je dosáhnout vyváženého hospodářského, kulturního a vzdělanostního růstu se silnými a vzájemně výhodnými vazbami na hlavní město Prahu, ale také na další regiony, při respektování podmínek ochrany životního prostředí tak, aby region obstál v porovnání s ostatními regiony v ČR i v zahraničí.

2.9.3. Strategický plán Leader MAS Dolnobřežansko

Libeř je členem Místní akční skupiny Dolnobřežansko.

Toto uskupení připravuje Strategii komunitně vedeného místního rozvoje MAS Dolnobřežansko na období 2021-2027.

MAS Dolnobřežansko byla založena v roce 2012 z iniciativy starostů a dalších veřejných, soukromých a neziskových subjektů 11 obcí dotčeného území, jehož vymezení se v programovém období 2014-2020 nezměnilo a zůstane stabilní také v programovém období 2021-2027.

Území MAS Dolnobřežansko bude mezinárodně konkurenceschopným STAR regionem vědy, výzkumu a inovačního podnikání, územím resilientním a dobře adaptovaným na ekonomický, prostorový a populační růst, stejně jako na místní dopady klimatické změny, digitalizace a dalších globálních megatrendů. Území MAS Dolnobřežansko bude místem, kde se dobře žije všem obyčejným i neobyčejným lidem.

2.10. Veřejná anketa

V rámci přípravy tohoto dokumentu proběhla mezi občany obce Libeř veřejná anketa. V té se mohli občané vyjádřit k připravovaným projektům a vznést požadavky a náměty k rozvoji obce a jejímu dalšímu směřování. Anketa probíhala v srpnu a září roku 2023, kdy byla anketa vyhlášena na webovém rozhraní Survio. Lidé se mohli vyjadřovat pomocí navržených projektových záměrů a témat ke konkrétním projektům a také mohli vyjádřit svůj názor k rozvoji obce, její minulosti i budoucnosti.

Anketa obsahovala základní nabídku plánovaných projektů, ke kterým měli občané přiřadit prioritu od 1 do 7, přičemž 1 znamenala nejméně důležitý projekt a 7 nejvíce důležitý. Navrženými projekty byly:

- **Dokončení bytové a rodinné zástavby dle územního plánu**
- **Vyřešit způsob úsporného vytápění obecních budov**
- **Protipovodňová opatření v linii Záhořanského potoka**
- **Obnova, rozšíření, regulace a výstavba veřejného osvětlení**
- **Oprava chodníků včetně odvodnění**
- **Rekonstrukce místních komunikací**
- **Řešení dopravy ve vztahu k výstavbě dálnice D 3**
- **Rekonstrukce budovy obecního domu čp. 8 v Libni**
- **Posílit obnovu zeleně v obci**

- Čistota a vzhled obce
- Vybudovat novou hasičskou zbrojnicí pro jednotku HZS
- Dětské hřiště nejen pro nejmenší v Libři
- Oprava sakrálních staveb a rekonstrukce památek
- Rozšiřování a zkvalitňování sportovišť
- Vybudování cyklostezek v obci s napojením na region
- Služby v sociální oblasti pro seniory a tělesně postižené
- Rozšíření kapacity MŠ
- Infrastruktura pro zájmové organizace
- Závlahové zařízení akumulovanými dešťovými vodami

Výsledkem je 152 doručených anketních dotazníků. Podle zkušeností zpracovatele strategického plánu se jedná o poměrně velké číslo a svědčí o velkém zájmu občanů ohledně dění v obci. Oproti předešlému způsobu komunikace s veřejností jsme použili elektronický způsob, kdy respondenti vyplňovali dotazníky na webovém rozhraní. Můžeme konstatovat, že zvolený způsob komunikace s občany byl výhodnější a průzkumu se takto zúčastnilo 152 obyvatel z celkového počtu 1306 obyvatel 15 let starší a více. Na jejich základě je možné shrnout názory občanů a jejich potřeby. Z vrácených anketních dotazníků byly pouze dva, které byly vyplněné jen v části projektů. Ostatní respondenti se aktivně vyjádřili i k ostatním bodům ankety.

Podle níže uvedených výsledků můžeme shrnout, že většina respondentů označila všechny projekty jako prospěšné jen s různou prioritou. Jednotlivé záměry měli velmi různou podporu ve škále hodnocení.

Z pohledu priorit jednotlivých projektů zajímá občany nejvíce čistota a vzhled obce, dětské hřiště a řešení dopravy ve vztahu k výstavbě dálnice D3. Tato témata byla respondenty oceněna nejvyššími známkami a jejich ohodnocení bylo výrazně nejvyšší od ostatních projektů. První v pořadí je čistota a vzhled obce, která rezonuje ve většině obcí a měst a je důležitá snad pro každého obyvatele. Projekt výstavby hřiště v obci se poměrně překvapivě umístil na druhém místě pořadí. Většinou je výstavba hřiště prioritou mladých rodin, ale v tomto případě je významným projektem občanů napříč věkových skupin. Nejméně důležité projekty pro občany jsou vybudování hasičské zbrojnice, rozšíření nové bytové zástavby a závlahové zařízení s využitím dešťové vody. Jejich umístění ve spodní tabulce priorit bylo spíše očekávané, protože se jedná specificky zaměřené akce. Oproti předpokladům se v první polovině priorit podle názoru občanů umístil projekt služeb pro sociálně slabé a tělesně postižené. Podle demografických údajů jsou ukazatele průměrný věk obyvatel a nezaměstnanost poměrně nízké ve srovnání s Českou republikou, a přesto obyvatelé považují programy sociální péče za velmi důležité. Je to způsobeno pravděpodobně vysokou uvědomělostí občanů, kteří si uvědomují, že jejich sociální situace nemusí být vždy dobrá. Poměrně velkým překvapením je až 8. místo pro projekt obnovy zeleně v obci. Toto téma se velmi často vyskytuje na předních místech hodnocení. Opět je doklad toho, že obyvatelé jsou se současným stavem v tomto pohledu spokojeni.

Zhruba ve středu hodnocení se vyskytují témata ohledně infrastruktury pro zájmové organizace, opravy sakrálních památek, rekonstrukce obecního domu nebo rozšíření kapacity MŠ. Pravděpodobně je tomu tak, protože se to týká jen určité skupiny obyvatelstva, které mají z těchto aktivit prospěch, nebo se jedná o služby veřejné správy, které občané považují jako samozřejmost.

Výsledky ankety můžeme shrnout v následující tabulce č. 7

Tab. č. 7 Výsledky ankety

Pořadí	Projekt	Počet bodů	Průměr
1	Čistota a vzhled obce	870	5,72
2	Dětské hřiště nejen pro nejmenší v Libři	845	5,56
3	Řešení dopravy ve vztahu k výstavbě dálnice D 3	836	5,50
4	Rozšiřování a zkvalitňování sportovišť	821	5,40
5	Vybudování cyklostezek v obci s napojením na region	821	5,40
6	Rekonstrukce místních komunikací	807	5,31
7	Služby v sociální oblasti pro seniory a tělesně postižené	788	5,18
8	Posílit obnovu zeleně v obci	777	5,11
9	Oprava chodníků včetně odvodnění	771	5,07
10	Infrastruktura pro zájmové organizace	733	4,82
11	Oprava sakrálních staveb a rekonstrukce památek	730	4,80
12	Rekonstrukce budovy obecního domu čp. 8 v Libni	729	4,80
13	Rozšíření kapacity MŠ	724	4,76
14	Vyřešit způsob úsporného vytápění obecních budov	722	4,75
15	Obnova, rozšíření, regulace a výstavba veřejného osvětlení	717	4,72
16	Protipovodňová opatření v linii Záhořanského potoka	717	4,72
17	Závlahové zařízení akumulovanými dešťovými vodami	717	4,72
18	Dokončení bytové a rodinné zástavby dle územního plánu	710	4,67
19	Vybudovat novou hasičskou zbrojnici pro jednotku JZDH Obce	665	4,38

Ve druhé části ankety se mohli občané vyjádřit k jednotlivým tématům z minulosti a budoucnosti rozvoje obce. Jedná se o část ankety, která obsahovala subjektivní složku hodnocení rozvoje Libeř, ale šlo o velmi významnou a cenou část názoru občanů.

Z celkového počtu odevzdaných anketních dotazníků se většina respondentů věnovala i druhé části dotazníků. Toto zjištění svědčí o poměrně velkém zájmu občanů na rozvoji obce a jejím dalším směřování. Podle jednotlivých odpovědí můžeme říci, že občané přistoupili k vyplnění zodpovědně, což svědčí o velkém zájmu veřejnosti na dění v obci Libeř. Možnost vyjádřit se k jednotlivým problémům využila většina respondentů velmi podrobným popisem a výčtem témat. Proto je jejich názor velmi cenný a podává přesvědčivý důkaz jejich zájmu o dění v obci. Níže uvádíme nejčastější odpovědi, které se v anketě vyskytly. Můžeme konstatovat, že každý respondent měl jiný a svůj názor.

V otázce charakteristiky současné Libeře se respondenti vyjádřili ve smyslu:

- Moderní, hezká, zelená, čistá, upravená, pěkná
- Zasloužila by hezčí náves
- Venkovská, upravená, příjemná, uklidňující
- Spořádaná a společenská
- Soběstačná, ekologická, přátelská
- Pro obyčejné lidi
- Obyčejná, normální
- Neuspořádaná,

➤ Nemoderní a nedostupná

Co by se mělo v obci změnit? To byla další otázka ankety, ke které se mohli občané vyjádřit. Každý občan se k této otázce vyjádřil individuálně. Můžeme říci, že nejvíce názorů se týkalo těchto témat:

- MHD k metru v Praze, dopravní obslužnost
- Změna komunikace mezi lidmi
- Upravenost v okolí centra obce, značení ulic
- Komunitní centrum
- Služby pro seniory, děti apod.
- Úprava návsi, údržba obecních pozemků
- Bezpečnost podél hlavní silnice, bezpečnost dopravy, obecní policie
- Vybudování dětského hřiště a sportoviště
- Více veřejné zeleně a méně kácení
- Prostor nebo objekt pro setkávání občanů
- Veřejné osvětlení
- Obecní dům, hasičárna

Z uvedených názorů, co by se mělo v obci změnit, bylo nejčastějším tématem doprava a dopravní situace včetně bezpečnosti chodců a vybudování chodníků v obci i v extravilánu. Dalším často zmiňovaným tématem je komunikace vedení obce s občany a vysvětlování realizovaných projektů a projektových záměrů. Celkový rozsah témat byl opravdu velmi pestrý.

V otázce shrnutí pozitivních projektů z minulosti se občané nejčastěji pochvalně vyjadřovali k revitalizaci návsi, úpravě zeleně, zavedení kanalizace a vodovodu, opravě školky a úpravě prostoru kolem hřiště. Dále si často pochvalovali úpravu veřejného prostranství, chodníků a místních komunikací. Poměrně frekventovaně se občané pochvalně vyjadřovali k rekonstrukci úřadu, hřiště a rybníku.

V případě, kdy měli obyvatelé shrnout nejvýznamnější projekty nejbližší budoucnosti, se objevoval nejčastěji typ na tyto projekty:

- Zvýšit kvalitu vedlejších komunikací. Zajistit bližší možnost Sběrného dvora.
- Zvýšit dostupnost vzdělávání, zvýšit dostupnost veřejné dopravy, zvýšit počet kulturních akcí.
- Zvětšení školky, rekonstrukce komunikací
- Zpevnění místních komunikací v okrajových částech obce. Více chodníků a stezek mimo hlavní silniční komunikace – dosud není mnoho možností pro procházky.
- Propojení pro pěší a cyklisty s obcí Psáry.
- Zpevnění břehu a protipovodňová opatření Záhořanského potoka.
- Zlepšit spojení do Psár. Přesvědčit majitele, aby udržovali své pozemky.
- Zeleň v krajině, čištění rybníku, dětské hřiště, úprava cesty na Zvoli.
- Zavlažovací systém, úspora energií.
- Zaměřit se na vylepšení dětských hřišť.
- Odstranit diskriminaci Libně v obslužnosti MHD.
- Výstavba nové hasičárny.
- Výstavba multifunkční haly na různé sporty.
- Vybudování cyklostezek pro bezpečné spojení s okolními obcemi, hlavně při jízdě na kole s dětmi, zejména do Psárů, Dolních Jirčan a Zlatníků.
- Sportovní multifunkční hřiště.
- Spádovost dětí do Břežan nebo Psár, MHD spojení a chodník do Psár.
- Sběrný dvůr.
- Rozšíření MŠ, nová hasičárna, oprava domu č8.

- Revitalizovat rybník Mordýřka.
- Propojit novou obytnou část obce směr na Psáry.
- Oprava výtuků na silnici Na Ovčíně. Koupání v rybnících.
- Oprava kostela.
- Oprava komunikace pod lesem přes Vedralku.
- Obecní dům - Libeň, hasičárna Libeř, sportovní hřiště.
- Kulturní dům v Libni.
- Chodníky, zeleň, sportoviště pro větší děti.

V posledním bodě dotazníku mohli respondenti vyjádřit obecně svůj názor, vznést připomínku nebo i kritický pohled na dění v obci. Níže uvádíme jejich názory a připomínky:

- Žije se tu hezky.
- Zprovoznit on-line komunikaci s občany na portálu obce.
- Zlepšete komunikaci důležitých témat. Nelze jen na web přilepit tabulku, ve které se nikdo nevyzná. Více vysvětluje okolnosti a popisuje argumenty pro konání obce.
- Zklidnění atmosféry na sociál. sítích týkající se Libeř-Libeň.
- Zavedl bych opět dřevo pro důchodce a snížil obecně jeho cenu je už nad trhem. Za ty peníze, co obec chce se dá pořídit štípané.
- Zastupitelům děkujeme za jejich práci.
- Zapojení mladých spoluobčanů do aktivit obce.
- Zajistit vyhovující průtok libeňského potoka od hráze do rybníka.
- Zachovat klidný ráz obce.
- Zadejte projekt na nové webové stránky, stávající jsou nepřehledné, složité, zastaralé.
- V zápisech zastupitelstva nezapisovat jen že se někdo na něco ptal, ale i odpovědi zastupitelstva na jeho otázky. Jinak nutíte občany si kvůli tomu přehrávat audi záznam. nehledě na to, že je to vůči osobám, co otázku vznesly neslušné.
- V obci Libeň bydlím 19 let a za tu dobu je obec krásnější a krásnější :). Děkujeme!
- V nových domech, noví sousedé, kteří nesbírají exkrementy po svých psech. Posunutí hranice obce, a tedy i 50km rychlosti od Psár všichni neberou vážně a jezdí jak utržení, tzn. radar?
- Více podpořit výstavbu D3 – omezila, by se zbytečná průjezdnost obcí.
- Větší transparentnost, lepší webové stránky a komunikace.
- Věčná bolest - rychlé autobusové spojení na Metro Budějovická
- Uvítám zveřejnění výsledků dotazníku a závěry pro zastupitelstvo.
- Úřad je pro občany, nikoli naopak.
- Schůdná pěší cesta do Psár lesem, oprava schodů na trase Ovčín-Višňovka.
- Řešení bezpečného výjezdu do kopce naproti hostinci U Hostů.
- Rekonstrukce hospody u mostu, aby vařila teplá jídla + udělat venkovní terasu pro sezení venku během léta.
- Pokusit se dohlížet na ukládání tříděného odpadu do kontejnerů. Stále si mnozí spoluobčané pletou s popelnicí.
- Pokračovat v projektech, které jsou pro obec a občany potřeba.
- Poděkování - za posledních 20 let učinila obec obrovský krok ke spokojenému životu.
- Oprava a vzhled budovy s restaurací U Hostů ev.č. 40, ale netuším, jak je to s vlastnictvím.
- Ocenila bych, kdyby vedení přestalo utrácet peníze za nevhodná řešení - nekvalitní projekty obecních budov, kácení vzrostlých stromů a ničení mokřadů, automatická závlaha trávníku před OU, studny, které nikdo nepotřebuje, posudky, které k ničemu nejsou. Stojí před námi zcela jiné výzvy než jen lavičky v parku. Bylo by fajn mít ve vedení obce někoho, kdo tomu rozumí.
- Obec se stará skvěle.
- Nic moc, jsem vlastně spokojená. Až na ty cesty na Ovčíně.
- Nesekat zběsile veškerou zeleň. Bylo by fajn, kdyby travnatá plocha u rybníka před starostou se nechala vyrůst v louku s květinami. plně postačí vykosit jen chodník. Přirozená louka tady moc chybí.

- Neomezovat venčení psů, pořád je to vesnice.
- Nelíbí se mi, že objekty již vybudované nejsou udržovány (kontejnerové ohrádky na tříděný odpad, zaplevelené chodníčky, zarostlý potok, plný popadaných větví atd. Obec nevypadá upraveně a čistě.
- Mějte svědomí a nerealizujte přestavbu obecního domu v Libni podle návrhu který pod pseudonymem nakreslil Petr Pavlík. Ten návrh je velmi špatný a doplatí na to všichni občané. A s Vašimi jmény to bude spojováno dlouho poté, co tu už nebudete. Kdyby se to udělalo dobře, mohou mít občané místo, na které by mohli být skutečně pyšní. A vy také.
- Máme krásnou obec a žijeme tu rádi.
- Lepší obecní stránky včetně informací.
- Lepší informovanost a administrativa u poplatku za likvidaci odpadu
- Lépe udržovat již vybudované. Např. parčík nad OU je dosti zanedbaný, jezírka/tůň v centru obce poměrně zarostlé.
- Kyvadlová doprava Psáry-Libeř pro žáky v odpoledních hodinách.
- jsou zde super podmínky k životu.
- Jsme tu rádi.
- Je v silách obce vybudovat koupaliště?
- Jako jedna z mála obcí okolí nemáme k dispozici Alzabox nebo PPL box. Je možné řešení?
- Chybí mi také společenský sál v Libři
- Chybějící přechod k obchůdku v Libni.
- Chtělo by to nějakou fungující kavárnu nebo hospůdek u hřiště, a nejen když se hraje fotbal:)
- Chci podekovat vedení obce za práci, kterou pro občany dělají!
- Funkční osvětlení v obci ve všech jejích částech.
- Díky za tento dotazník! Konečně způsob, jak mohou občané efektivně sdílet potřeby, zájmy s vedením obce. Více digitalizace :)
- Děkujeme za Vaši práci
- Bylo by fajn lidi podpořit v místním pěstování zeleniny, ovoce a chovu zvířat. Najít zde prostor, kde by bylo pravidelně možné plodiny vzájemně měnit (směnný obchod) příp. prodat - něco jako farmářský trh. Zároveň by toto místo mohlo občasné sloužit pro tzv. SWAP - výměna např. oblečení, obuvi, věci do domácnosti, hračky, knihy... Vše, co jeden již nepotřebuje, ale druhému ještě dobře poslouží. Chybí mi v obcích knihovna a v lete možnost koupání někde po okolí. Dekuji za prostor k vyjádření.
- Bylo by dobré doplnit veřejné osvětlení na chodníku mezi novou výstavbou Na Potočinách a vesnicí. Zejména kvůli dětem docházejícím ze školy v zimních odpoledních hodinách.
- Bylo by dobré dělat průzkum častěji, jejich výsledky zveřejnit nejen grafy a tím pádem pružněji reagovat na potřeby obyvatel obce.
- Bydlím v obci Libeř již cca 20 let. Zaměřila bych se dále na komunikace v celé obci, aby se omezila velká prašnost!!! Podpora cyklostezek a sportovního vyžití.
- Buďte otevření, nebuďte arogantní, nejednejte z pozice moci.
- Ať se tráva neseká jen kolem domu pana starosty a obecního úřadu. Ale po celé obci. Čím dále od těchto míst, tak je obec méně upravena.

Závěrem této kapitoly můžeme shrnout, že realizace ankety byla velmi pozitivním krokem ke zjištění názorů na rozvoj obce široké veřejnosti. Lidé vyplňovali dotazníky zodpovědně. V otázkách se nejvíce skloňovala problematika čistoty obce, bezpečnosti na silničním průtahu a zpomalení dopravy, realizace hřišť a sportovišť. Další připomínkou občanů směrem k zastupitelstvu je lepší komunikace vedení obce s veřejností a lepší zapojení veřejnosti do dění v obci. Tento podnět je velmi významný pro lepší fungování samosprávy a na druhou stranu zlepšení spokojenosti obyvatel.

Projekty vedení obce

V přípravné fázi strategického plánu obce se k jednotlivým problémům a projektům vyjádřilo také vedení obce. Tento názor na řešení rozvoje obce je cennou částí tohoto dokumentu, neboť nahlíží na problematiku z pohledu potřeb obce jako samosprávy, která zajišťuje veškerý chod obce.

Vedení obce musí zajistit veškeré základní potřeby občanů, hospodařit se svěřenými finančními prostředky jako řádný hospodář a zajišťovat rozvoj obce dle názoru většiny obyvatel v souladu s platnými právními normami. Z níže uvedeného je patrné, že strategický plán je ve svých prioritách v souladu s většinovým názorem občanů.

Vedení obce dlouhodobě podporuje většinový názor občanů a v minulosti připravilo realizaci investičních a neinvestičních projektů, které byly veřejností velmi pozitivně vnímané. Namátkou můžeme jmenovat výstavbu několika chodníků v obci, zejména v blízkosti průtahové komunikace, výstavbu kanalizace, revitalizaci návsi v Libni, zavedení a rozšíření separace odpadů. Velmi významnými projekty byly intenzifikace obou čistíren odpadních vody, které patřili mezi finančně nejnáročnější stavební akce. Obec spolupracuje na rozvoji celého regionu v rámci partnerství v MAS Dolnobřežansko.

Mezi priority obce patří především zajištění kapacity míst pro děti Libře a Libně v mateřské školce a základní škole Jílové.

Dalším pilotními projekty jsou:

- Rekonstrukce obecního domu čp. 8 v Libni. Jedná se o dvoupodlažní multifunkční Obecní dům, kde první podlaží slouží pro veřejnost obsahující výdejnu jídel a společenské místnosti a druhé nadzemní podlaží slouží pro sociální služby 3 sociální ubytovací jednotky, z toho jedna bezbariérová a jedna jednotka pro služby (předpoklad ordinace lékaře). Tento projekt je také v souladu s prioritami občanů, kteří si přejí zlepšení poskytovaných služeb pro seniory. Projekt je v konečné fázi připomínkového řízení.
- Výstavba hasičské zdrojnice a zázemí obce. Jedná se o dva samostatné objekty, které budou realizovány v koordinaci.
 - Hasičská zdrojnice je rozdělena na dvě části, administrativní část a část garáže
 - Zázemí obce je rovněž rozděleno na dvě části, na zázemí údržby a sociální ubytovací jednotku.

V předmětné lokalitě, v západním směru podélné ose pozemku „za hasičárnou“, se počítá s možností vybudování výcvikového areálu, veřejně přístupného sportovního a místa pro odpočinek a setkávání lidí při společenských akcích. Na projekt je vydáno stavební povolení.

Mezi další priority obce můžeme zahrnout:

- výstavba poslední části kanalizace v Libni „Budkov“ (po předání majetku)
- změna vytápění obecních budov
- rekonstrukce a výstavbu nových místních komunikací včetně jejich údržby
- opravu hráze rybníka Mordýřka, včetně odbahnění a celkové revitalizace
- nákup pozemku na výstavbu nového parkoviště pro návštěvníky hřbitova v Libři
- nákup pozemků pro rozšíření sportovišť a dětských hřišť
- zajištění čistoty obce.

Problematika čistoty obce je velký problém, který ovšem nezávisí pouze na počtu odpadových nádob, četnosti úklidu komunikací nebo počtu odpadkových košů, ale zejména na přístupu

každého občana nebo návštěvníka obce. Jedná se dlouhodobý problém, který bude hodně záležet na prevenci a výchově celých generací.

- Údržba veřejné zeleně na obecních pozemcích

Závěrem můžeme konstatovat, že priority občanů a vedení obce se ve většině shodují a zároveň nedochází k zásadním rozporům. V rámci veřejné ankety se poměrně velká část respondentů vyjádřila k dokončení kanalizace v Libni.

3. Souhrnná SWOT analýza

Tato kapitola uzavírá analytickou část strategického plánu a podává strukturovaný přehled o závěrech analytických šetření předcházejících zpracování strategického plánu. SWOT analýza strukturuje v rámci předchozích šetření vysledované aspekty rozvojového potenciálu obce a dále zásadní problémy, na jejichž řešení by se měla obec soustředit.

V průběhu stanovení bodů SWOT analýzy byly použity tyto metody: expertní návrh, řízené rozhovory, dotazníkové šetření, individuální hodnocení účastníků a diskuse v pracovní skupině.

Členěna je na oblasti představující, dle každodenních zkušeností, klíčové faktory rozvoje obce, na které by se měla v následujícím období obec, tedy celé společenství, jež představuje, zaměřit. Jedná se o navzájem související a provázaná témata přímo ovlivňující další vývoj obce Libeř.

Dopravní a technická infrastruktura	
SILNÉ STRÁNKY	SLABÉ STRÁNKY
<ul style="list-style-type: none"> ➤ vodovod v Libři i v Libni ➤ kanalizace v cca 90% obce ➤ plně funkční a kapacitní ČOV v Libři i v Libni ➤ internet ➤ veřejné osvětlení ➤ dostatečná silniční síť ➤ existence vodního toku Zahořanského potoka ➤ páteřní cyklotrasa ➤ první regionální cyklostezky ➤ fungující informační systém 	<ul style="list-style-type: none"> ➤ absence kanalizace v cca 10 % obce ➤ nevyhovující technický stav některých místních a účelových komunikací ➤ nepřítomnost železničního spojení
PŘÍLEŽITOSTI	HROZBY
<ul style="list-style-type: none"> ➤ dostatek finančních prostředků v rozpočtu obcí na běžnou údržbu infrastruktury ➤ rozvoj infrastruktury v nově budovaných lokalitách s rodinnou výstavbou ➤ dobrá dostupnost a napojení Prahy ➤ rozvoj infrastruktury pro budoucí podnikání jako podpora pro snížení nezaměstnanosti dle struktury územního plánu ➤ možnost čerpání finančních prostředků ze státních nebo krajských fondů ➤ rozvoj sítě cyklostezek 	<ul style="list-style-type: none"> ➤ zhoršení dopravní obslužnosti při výstavbě D3

Strategický plán rozvoje obce Libeř

Životní prostředí a kvalita života	
SILNÉ STRÁNKY	SLABÉ STRÁNKY
<ul style="list-style-type: none"> ➤ přílehlé okolí obce je bez průmyslové výroby ➤ propracovaný systém odpadového hospodářství ➤ zapojení veřejnosti do třídění odpadů ➤ poměrně vysoký podíl zeleně ve veřejných prostranstvích ➤ velký podíl orné kvalitní půdy ➤ systematická ochrana chráněných lokalit včetně přírodního parku Střed Čech ➤ rozvinutá zemědělská prvovýroba ➤ památné stromy 	<ul style="list-style-type: none"> ➤ vysoká hustota automobilové dopravy na průtahu obcí včetně nákladní dopravy ➤ spalování tuhých a jiných paliv v rodinných domech ➤ protipovodňová ochrana vodního toku
PŘÍLEŽITOSTI	HROZBY
<ul style="list-style-type: none"> ➤ vhodné plochy pro sadové úpravy ➤ přítomnost vodních ploch a toků ➤ zvyšování podílu tříděného odpadu ➤ možnost čerpání finančních prostředků z dotačních programů ➤ návěsní prostory k rekonstrukci, revitalizaci 	<ul style="list-style-type: none"> ➤ vodní tok Záhořanského potoka jako příčina malých i katastrofálních záplav ➤ snižování retenčního potenciálu krajiny a tím zvyšování hrozby bleskových záplav ➤ chátrající stavby a areály, které majitelé nevyužívají ➤ dopad D3 a jiná dopravní situace v obcích

Kultura, volný čas a sportovní zázemí	
SILNÉ STRÁNKY	SLABÉ STRÁNKY
<ul style="list-style-type: none"> ➤ velmi častá je spolupráce mladých rodin a vedení obce na pořádání kulturně společenských akcí ➤ velká tradice některých akcí ➤ dostatek angažovaných dobrovolníků ➤ velký zájem mladé generace na brigádnických hodinách při zvelebování obce 	<ul style="list-style-type: none"> ➤ nedostatek sportovišť pro mládež ➤ slabá spolupráce okolních obcí na rozvoji volnočasových aktivit regionálního významu ➤ absence kulturního zařízení
PŘÍLEŽITOSTI	HROZBY
<ul style="list-style-type: none"> ➤ dobré nápady občanů ➤ spolupráce s okolními obcemi na pořádání kulturních akcí ➤ historie regionu ➤ zapojení podnikatelských subjektů a veřejnosti do veřejného života obce ➤ obnova zaniklých zvyklostí ➤ rozšíření sportovišť 	<ul style="list-style-type: none"> ➤ nedostatek finančních prostředků na vybudování zázemí pro volný čas a jeho provoz ➤ slabé zapojení občanů do volnočasových spolků a jejich generační obnova

Strategický plán rozvoje obce Libeř

Rozvoj sociální a zdravotnické infrastruktury a služeb	
SILNÉ STRÁNKY	SLABÉ STRÁNKY
<ul style="list-style-type: none"> ➤ dostupnost základní sítě obchodů a služeb v nejbližším okolí ➤ nízká nezaměstnanost ➤ dobrá dostupnost do Prahy ➤ členství obce ve svazcích a spolcích 	<ul style="list-style-type: none"> ➤ absence lékařské praxe
PŘÍLEŽITOSTI	HROZBY
<ul style="list-style-type: none"> ➤ dostatečná infrastruktura ➤ objekty vhodné pro další rozvoj služeb ➤ potenciál lidských zdrojů ➤ spolupráce se zavedenými společnostmi ➤ nabídka pracovních míst v rámci veřejně prospěšných prací 	<ul style="list-style-type: none"> ➤ závislost na velkých městských centrech ➤ slabé dotační programy na stavbu Obecního domu ➤ nedostatek finančních prostředků na stavbu Obecního domu

Výsledky SWOT analýzy byly využity:

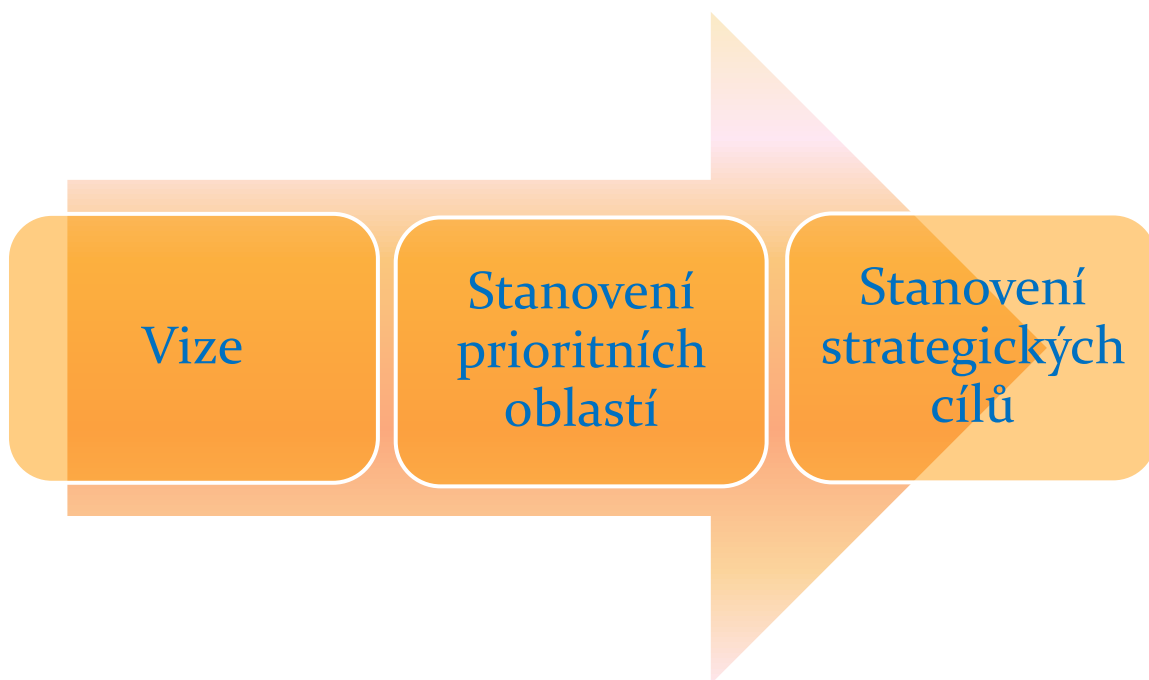
- pro upřesnění prioritních oblastí
- jako základ pro zaměření celé rozvojové strategie obce a okolí
- jako základ pro formulaci strategických priorit, opatření a rozvojových aktivit strategického plánu

4. Strategická část

4.1. Strategická rozvojová vize obce

Strategická část strategického plánu je rozdělena na několik úrovní, které se navzájem obsahově liší mírou obecnosti. Pro účely Strategického plánu rozvoje obce Libeř byly stanoveny 3 základní úrovně, které tvoří „strategický skelet“ návrhové části.

Zjednodušená struktura – strategické (návrhové) části strategického plánu:



Vize popisuje stav, jehož by mělo být v budoucnu dosaženo a v tomto smyslu představuje zastřešující rámec celé návrhové části.

Prioritní oblasti představují strukturovanou formulaci hlavních tematických sektorů, v rámci kterých je nutné danou problematiku řešit. Vymezení prioritních oblastí slouží k logickému uspořádání strategického plánu. V rámci každé kritické oblasti je rozvojová vize obce konkretizovaná do podoby priorit rozvoje.

Hlavní záměry v rámci každé kritické oblasti jsou dále rozvedené ve **strategických cílech**. Stanovené strategické cíle jsou dekomponovány do jednotlivých opatření. Strategické cíle jsou odvozeny od vize obce a představují strategie nebo cesty, jak dané vize dosáhnout.

Opatření na nejnižší úrovni návrhové části jsou obecně formulované záměry, které se naplňují podporou konkrétních aktivit. Konkrétní projektové náměty získané v průběhu zpracování strategie jsou přiřazeny k příslušným opatřením. Opatření mají na rozdíl od vize charakter střednědobý až krátkodobý, s růstem hierarchie návrhové části se úměrně zvyšuje doba realizace.

Zpracovaný strategický plán rozvoje obce respektuje dodržování horizontálních témat, kterými jsou udržitelný rozvoj a rovné příležitosti. Uvažované projekty jsou buď na naplňování témat přímo zaměřené, nebo na ně mají pozitivní dopad.

Udržitelný rozvoj je definován jako dosahování rovnováhy mezi ekonomickou, sociální a environmentální oblastí. Udržitelnost je též chápána jako uspokojení našich potřeb, aniž bychom do budoucna omezili potřeby budoucích generací.

Principem rovných příležitostí je potírání diskriminace na základě pohlaví, rasy, etnického původu, náboženského vyznání, zdravotního postižení, věku či sexuální orientace, zejména u znevýhodněných skupin (migranti, nezaměstnaní, osoby s nízkou kvalifikací, osoby z obtížně dopravně dostupných oblastí, drogově závislí, propuštění vězni, absolventi škol, souhrnné skupiny ohrožené sociálním vyloučením).

Vize představuje obecnou reálnou představu budoucího stavu správního území obce Libeř, vycházející z názorové shody všech subjektů podílejících se na zpracování a schválení strategického plánu. Vytyčuje základní směr rozvoje území ve formě cílového stavu, kterého má být dosaženo.

Strategický plán s přihlédnutím k potřebám území obce a jeho možnostem stanoví pro budoucí rozvoj tuto společnou strategickou rozvojovou vizi směřování obce Libeř:

**Obec Libeř je příjemné a klidné
místo, kde chceme žít.**

4.2. Prioritní oblasti

Na základě závěrů analytické části byly definovány následující prioritní oblasti, které zajistí rozvoj obce při zachování trvalé udržitelnosti:

- Dopravní a technická infrastruktura
- Životní prostředí a kvalita života
- Kultura, volný čas a sportovní zázemí
- Sociální a zdravotnická infrastruktura a služby

4.3. Strategické cíle

Priority rozvoje vyjadřují, čeho chce obec ve spolupráci s dalšími subjekty v rámci dané prioritní oblasti dosáhnout. Pro potřeby strategického plánu byly definovány strategické cíle. Strategické cíle považujeme v rámci prioritní oblasti za rovnocenné co do důležitosti.

Dopravní a technická infrastruktura
Rozvoj technické infrastruktury
Zlepšení technického stavu komunikací
Dokončený kanalizačního systému v Libni
Dopravní spojení s okolními obcemi a Prahou
Životní prostředí a kvalita života
Zlepšení životního prostředí
Obnova zeleně
Zlepšení podmínek ovzduší v topné sezóně
Kultura, volný čas a sportovní zázemí
Výstavba sportovišť pro mládež
Zlepšení nabídky volnočasových aktivit
Rozvoj kulturního a společenského života obyvatel
Rozvoj sociální a zdravotnické infrastruktury a služeb
Zlepšení sociálních služeb pro občany
Výstavba obecního domu

Projektové záměry

Tato kapitola obsahuje otevřený seznam konkrétních projektů - investičních akcí, jejichž realizaci lze sledovat jako naplnění opatření v rámci příslušných prioritních os rozvoje. Při zpracování strategického plánu tento výčet projektů sloužil jako podklad pro zevšeobecnění stanovených strategických cílů. Pro zajištění postupné realizace plánu může tento seznam představovat vodítko pro činnost orgánů obce ve vztahu k vyhledávání dotačních titulů, plánování investiční činnosti, včetně předcházejících potřebných povolenacích procesů, sestavování rozpočtu apod.

Uvedeny jsou veškeré projekty vedené v rámci obce Libeř v patrnosti, bez zřetele na stupeň připravenosti (od zcela nepřipravených pouze v myšlenkové rovině úvah až po již prováděné s dokončením v návrhovém období strategického plánu) a na reálnost/nereálnost jejich uskutečnění v návrhovém období strategického plánu. Uvedení konkrétního projektu v této kapitole tedy automaticky neznamená, že by měl/mohl být realizován v návrhovém období strategického plánu.

Údaje o připravenosti jednotlivých akcí odpovídají stavu v prosinci 2023. Uvedené ceny pocházejí z doby svojí kalkulace, převážně se jedná o ceny dle rozpočtů v projektech nebo kvalifikovaného odhadu a proto, a také vzhledem k běhu času, nemusejí odpovídat skutečným nákladům realizace vzešlým z následného aktuálního výběrového řízení na zhotovitele.

Zásobník projektů

Prioritní oblast:	Dopravní a technická infrastruktura
Opatření:	Řešení dopravní bezpečnosti na průtahu obcí
Investor, realizátor:	Středočeský kraj, obec
Stručný popis:	Instalace dopravně bezpečnostních opatření s cílem zvýšení bezpečnosti provozu a jeho plynulosti
Odhad nákladů:	1-10 mil Kč
Stav projektu:	Záměr
Financování:	Středočeský kraj, SFDI
Prioritní oblast:	Dopravní a technická infrastruktura
Opatření:	Řešení dopravy ve vztahu na budoucí napojení na D3
Investor, realizátor:	ŘSD
Stručný popis:	Dohled nad instalací dopravně bezpečnostních opatření s cílem zvýšení bezpečnosti provozu a jeho plynulosti
Odhad nákladů:	1-10 mil Kč
Stav projektu:	Záměr
Financování:	Středočeský kraj, SFDI, ŘSD
Prioritní oblast:	Dopravní a technická infrastruktura
Opatření:	Vybudování nových chodníků
Investor, realizátor:	Středočeský kraj, obec
Stručný popis:	Výstavba nových chodníků v lokalitách s jejich absencí s důrazem na bezbariérovost a bezpečnost chodců.
Odhad nákladů:	1-5 mil Kč/akci
Stav projektu:	Záměr
Financování:	Středočeský kraj, SFDI, obec
Prioritní oblast:	Dopravní a technická infrastruktura
Opatření:	Rekonstrukce místních a účelových komunikací
Investor, realizátor:	Obec
Stručný popis:	Rekonstrukce stávajících komunikací ve vlastnictví obce z důvodu špatného technického stavu a zlepšení bezpečnosti provozu s ohledem na všechny účastníky provozu.
Odhad nákladů:	2-10 mil Kč/akci
Stav projektu:	Záměr
Financování:	Středočeský kraj - FROM, SFDI, IROP, MAS, MMR, obec
Prioritní oblast:	Dopravní a technická infrastruktura
Opatření:	Komunikace za mateřskou školou Libeň
Investor, realizátor:	Obec
Stručný popis:	Rekonstrukce stávající komunikace ve vlastnictví obce z důvodu bezpečnosti provozu v okolí Mateřské školky
Odhad nákladů:	0,6 mil Kč
Stav projektu:	záměr
Financování:	Středočeský kraj - FROM, SFDI, IROP, MAS, MMR, obec
Prioritní oblast:	Dopravní a technická infrastruktura
Opatření:	Komunikace proti bytovkám Libeň
Investor, realizátor:	Obec
Stručný popis:	Rekonstrukce stávajících komunikací ve vlastnictví obce z důvodu špatného technického stavu a zlepšení bezpečnosti provozu s ohledem na všechny účastníky provozu.
Odhad nákladů:	7 mil Kč

Stav projektu:	Projektová dokumentace
Financování:	Středočeský kraj - FROM, SFDI, IROP, MAS, MMR, obec
Prioritní oblast:	Dopravní a technická infrastruktura
Opatření:	Komunikace mezi bytovkami Libeň
Investor, realizátor:	Obec
Stručný popis:	Výstavba komunikace ve vnitrobloku včetně nových parkovacích míst
Odhad nákladů:	2 mil. Kč
Stav projektu:	Projektová dokumentace
Financování:	Středočeský kraj - FROM, SFDI, IROP, MAS, MMR, obec
Prioritní oblast:	Dopravní a technická infrastruktura
Opatření:	Komunikace chatová osada Vedralka Libeř
Investor, realizátor:	Obec
Stručný popis:	Výstavba nové komunikace v chatové oblasti s trvale bydlícími, která je podmíněna dohodou s Arcibiskupstvím Pražským
Odhad nákladů:	7 mil. Kč
Stav projektu:	Záměr
Financování:	Středočeský kraj - FROM, SFDI, IROP, MAS, MMR, obec
Prioritní oblast:	Dopravní a technická infrastruktura
Opatření:	Komunikace Úvoz I etapa Libeň
Investor, realizátor:	Obec
Stručný popis:	Rekonstrukce stávající komunikace ve vlastnictví obce z důvodu špatného technického stavu a zlepšení bezpečnosti provozu s ohledem na všechny účastníky provozu.
Odhad nákladů:	8 mil. Kč
Stav projektu:	Projektová dokumentace
Financování:	Středočeský kraj - FROM, SFDI, IROP, MAS, MMR, AGRO, obec
Prioritní oblast:	Dopravní a technická infrastruktura
Opatření:	Komunikace, oprava Náves - ČOV LIBEŘ
Investor, realizátor:	Obec
Stručný popis:	Rekonstrukce/oprava stávající komunikace ve vlastnictví obce z důvodu špatného technického stavu a zlepšení bezpečnosti provozu s ohledem na všechny účastníky provozu.
Odhad nákladů:	12 mil. Kč
Stav projektu:	Záměr
Financování:	Středočeský kraj - FROM, SFDI, IROP, MAS, MMR, obec
Prioritní oblast:	Dopravní a technická infrastruktura
Opatření:	Opěrná zeď ulice "Okružní" - LIBEŘ
Investor, realizátor:	Obec
Stručný popis:	Výstavba nové opěrné zdi podél stávající komunikace z důvodu bezpečnosti provozu s ohledem na všechny účastníky provozu.
Odhad nákladů:	3 mil. Kč
Stav projektu:	Projektová dokumentace
Financování:	obec

Strategický plán rozvoje obce Libeň

Prioritní oblast:	Dopravní a technická infrastruktura
Opatření:	Komunikace k Paškovi + přeložka vody LIBEŇ
Investor, realizátor:	Obec
Stručný popis:	Rekonstrukce stávající komunikace ve vlastnictví obce z důvodu špatného technického stavu a zlepšení bezpečnosti provozu s ohledem na všechny účastníky provozu.
Odhad nákladů:	3 mil. Kč
Stav projektu:	Záměr/Projektová dokumentace
Financování:	Středočeský kraj - FROM, SFDI, IROP, MAS, MMR, obec
Prioritní oblast:	Dopravní a technická infrastruktura
Opatření:	Parkoviště ul. K Brodu + odkup nemovitosti - LIBEŘ
Investor, realizátor:	Obec
Stručný popis:	Výstavba nových parkovacích míst pro návštěvníky hřbitova Libeř, která je podmíněna odkupem stávající nemovitosti
Odhad nákladů:	1,5mil. Kč
Stav projektu:	Projektová dokumentace
Financování:	Středočeský kraj - FROM, SFDI, IROP, MAS, MMR, obec
Prioritní oblast:	Dopravní a technická infrastruktura
Opatření:	Komunikace k ČOV, Libeň
Investor, realizátor:	Obec
Stručný popis:	Rekonstrukce stávajících komunikací ve vlastnictví obce z důvodu špatného technického stavu a zlepšení bezpečnosti provozu s ohledem na všechny účastníky provozu.
Odhad nákladů:	5 mil Kč/akci
Stav projektu:	Záměr
Financování:	Středočeský kraj - FROM, SFDI, IROP, MAS, MMR, obec
Prioritní oblast:	Dopravní a technická infrastruktura
Opatření:	Vybudování cyklostezky
Investor, realizátor:	Obec
Stručný popis:	Vybudování nové sítě cyklostezek v obci se zajištěním návaznosti na regionální cyklostezky a cyklotrasy.
Odhad nákladů:	5 mil Kč/akci
Stav projektu:	Záměr
Financování:	Středočeský kraj - FROM, SFDI, IROP, obec
Prioritní oblast:	Dopravní a technická infrastruktura
Opatření:	Rekonstrukce a výstavba veřejného osvětlení
Investor, realizátor:	Obec
Stručný popis:	Rekonstrukce veřejného osvětlení
Odhad nákladů:	1-10 mil Kč
Stav projektu:	Záměr
Financování:	Středočeský kraj - FROM, obec
Prioritní oblast:	Dopravní a technická infrastruktura
Opatření:	Splašková kanalizace Libeň
Investor, realizátor:	Obec
Stručný popis:	výstavba poslední části kanalizačního systému „Budkov“ po předání majetku
Odhad nákladů:	6 mil Kč
Stav projektu:	Projektová dokumentace
Financování:	Středočeský kraj, OPŽP, obec

Prioritní oblast:	Životní prostředí a kvalita života
Opatření:	Obnova a údržba zeleně v obci
Investor, realizátor:	Obec
Stručný popis:	Obnova a revitalizace stávajících ploch veřejné zeleně
Odhad nákladů:	5 mil Kč
Stav projektu:	Záměr
Financování:	Středočeský kraj, OPŽP, SFŽP, obec
Prioritní oblast:	Životní prostředí a kvalita života
Opatření:	Úsporné vytápění veřejných budov
Investor, realizátor:	Obec
Stručný popis:	Realizace náhradního vytápění s menší energetickou náročností
Odhad nákladů:	0,75 mil Kč
Stav projektu:	Záměr
Financování:	Středočeský kraj, OPŽP, SFŽP, obec
Prioritní oblast:	Životní prostředí a kvalita života
Opatření:	Revitalizace rybníka Mordýřka
Investor, realizátor:	Obec,
Stručný popis:	jedná se o opravu hráze rybníka Mordýřka, včetně odbahnění a celkové revitalizace
Odhad nákladů:	24 mil Kč
Stav projektu:	Projektová dokumentace
Financování:	Obec, SFŽP, OPŽP, Středočeský kraj
Prioritní oblast:	Životní prostředí a kvalita života
Opatření:	Zlepšení čistoty a vzhledu obce
Investor, realizátor:	Obec
Stručný popis:	Realizace malých projektů na podporu zlepšení vzhledu a čistoty obce
Odhad nákladů:	0,5 mil Kč
Stav projektu:	Záměr
Financování:	Obec
Prioritní oblast:	Životní prostředí a kvalita života
Opatření:	Protipovodňová opatření v linii Záhořanského potoka
Investor, realizátor:	Lesy ČR
Stručný popis:	Dokončení protipovodňového opatření v dolní části Záhořanského potoka
Odhad nákladů:	0,5 mil Kč
Stav projektu:	Záměr
Financování:	Obec, Lesy ČR
Prioritní oblast:	Životní prostředí a kvalita života
Opatření:	Zkapacitnění přečerpávacích stanic Libeř
Investor, realizátor:	Obec
Stručný popis:	Rekonstrukce a navýšení kapacity stávajících přečerpávacích stanic
Odhad nákladů:	5,5 mil Kč
Stav projektu:	Záměr
Financování:	Obec

Strategický plán rozvoje obce Libeň

Prioritní oblast:	Životní prostředí a kvalita života
Opatření:	Hospodaření s dešťovou vodou
Investor, realizátor:	Obec
Stručný popis:	Realizace malých projektů na podporu zadržování dešťové vody a její následné využití
Odhad nákladů:	0,5- 2 mil Kč
Stav projektu:	Záměr
Financování:	Obec, OPŽP, SFŽP
Prioritní oblast:	Životní prostředí a kvalita života
Opatření:	Rozšíření mateřské školky Libeň
Investor, realizátor:	Středočeský kraj/obec
Stručný popis:	Přístavba ke stávajícímu objektu mateřské školky z důvodu potřeby rozšíření kapacity
Odhad nákladů:	45 mil Kč
Stav projektu:	Záměr
Financování:	Obec, OPŽP, SFŽP
Prioritní oblast:	Životní prostředí a kvalita života
Opatření:	DSO Škola Jílovska
Investor, realizátor:	DSO, Středočeský kraj, obec
Stručný popis:	Jedná se o svazek obcí Město Jílové u Prahy, Libeň, Petrov, Pohoří Okrouhlo, jehož cílem je výstavba základní školy na Radlíku a zajištění míst pro žáky z Libře a Libně
Odhad nákladů:	10 mil Kč
Stav projektu:	Záměr
Financování:	Obec, Středočeský kraj, OPŽP, SFŽP, DSO
Prioritní oblast:	Kultura, volný čas a sportovní zázemí
Opatření:	Podpora volnočasových aktivit
Investor, realizátor:	Obec
Stručný popis:	Podpora volnočasových aktivit
Odhad nákladů:	0,5mil Kč
Stav projektu:	Záměr
Financování:	Obec, Středočeský kraj, MAS
Prioritní oblast:	Kultura, volný čas a sportovní zázemí
Opatření:	Oprava sakrálních staveb a rekonstrukce památek
Investor, realizátor:	Obec
Stručný popis:	Jedná se o opravy a rekonstrukce např. kostela sv Jiljí, hřbitova včetně kostelní zdi a okolí v Libři, kapličky v Libři a zvoničky v Libni, pomníku dopravní nehody v Libni u „Křížku“, pomníku obětem 1. světové války v Libři a Libni
Odhad nákladů:	1-5 mil Kč
Stav projektu:	Záměr
Financování:	Obec, Středočeský kraj, MAS
Prioritní oblast:	Kultura, volný čas a sportovní zázemí
Opatření:	Novostavba hasičské zbrojnice a technického zázemí obce
Investor, realizátor:	Obec
Stručný popis:	Vybudování nové hasičské zbrojnice včetně zázemí obce.
Odhad nákladů:	70 mil Kč
Stav projektu:	Projektová dokumentace
Financování:	Obec, Středočeský kraj, MV, IROP

Strategický plán rozvoje obce Libeř

Prioritní oblast:	Kultura, volný čas a sportovní zázemí
Opatření:	Rozšíření sportovišť Libeř, Libeň
Investor, realizátor:	Obec
Stručný popis:	Rozšíření sportovišť Libeř, Libeň ve vazbě na realizaci odkupu potřebných pozemků
Odhad nákladů:	5 mil Kč
Stav projektu:	záměr
Financování:	Obec, Středočeský kraj, Ministerstvo pro místní rozvoj
Prioritní oblast:	Kultura, volný čas a sportovní zázemí
Opatření:	Dětské hřiště Libeř, Libeň
Investor, realizátor:	Obec
Stručný popis:	Dovybavení a rozšíření dětských hřišť
Odhad nákladů:	0,6 mil Kč
Stav projektu:	záměr
Financování:	Obec, Středočeský kraj, IROP, Ministerstvo pro místní rozvoj
Prioritní oblast:	Rozvoj sociální a zdravotnické infrastruktury a služeb
Opatření:	Obecní dům v Libni
Investor, realizátor:	Obec
Stručný popis:	Rekonstrukce stávající budovy a její změna využívání pro sociálně potřebné se třemi sociálními ubytovacími jednotkami, jídelnou a společenskou místností.
Odhad nákladů:	40 mil Kč
Stav projektu:	Projektová dokumentace
Financování:	Obec, Středočeský kraj, OPZ
Prioritní oblast:	Rozvoj sociální a zdravotnické infrastruktury a služeb
Opatření:	Zlepšení služeb pro seniory a tělesně postižené
Investor, realizátor:	Obec
Stručný popis:	Nabídka nových služeb v oblasti zdravotnictví a sociální péče
Odhad nákladů:	0,5-1 mil Kč
Stav projektu:	Záměr
Financování:	Obec, Středočeský kraj, OPZ

4.4. Struktura financování

Vzhledem k celkovému rozpočtu obce, musí představitelé k rozvoji přistupovat velice odpovědně. Vzhledem k investičním možnostem je doporučeno investovat zejména do přípravy projektové dokumentace a projektových žádostí o dotaci.

Z vlastních zdrojů může obec Libeř realizovat jen omezené množství projektů.

Pro naplnění shora uvedených strategických cílů musí svazek obcí zajistit financování projektů z jiných zdrojů, např.:

- státní rozpočet ČR
- strukturální fondy Evropské unie
- jiné dotační zdroje
- spolupráce s jinými subjekty (v rámci mikroregionů)

Při přípravě dílčích projektů, které by měly být financovány z jiných zdrojů, je důležité počítat s povinností min. spoluúčasti žadatelů na spolufinancování (obvykle od 50 % do 70 %).

Ve shora uvedených souvislostech je doporučováno participovat na rozvoji regionu s ostatními subjekty v daném území (neziskové organizace, občanská sdružení, místní podnikatelé), vytvářet partnerství s okolními obcemi a dalšími subjekty zejména ve vazbě na získání finančních prostředků. V souvislosti s možným získáváním finančních prostředků na realizaci projektů je velice významnou činností průběžný monitoring dotačních příležitostí.

Rovněž je důležité počítat s faktem, že projektový cyklus od vypracování technické dokumentace, získání stavebního povolení, vypracování dotační žádosti, odevzdání žádosti ve vhodné výzvě, vyhodnocení výsledků výzvy až po podpis smlouvy s poskytovatelem grantu a zahájením vlastního projektu, může dle náročnosti projektu trvat několik měsíců. Z tohoto důvodu je plánování a organizace jednotlivých projektů a nastavení harmonogramů jednou z nejvýznamnějších částí přípravy záměrů.

Závěrem lze konstatovat, že obec má zpracovaný střednědobý rozpočtový výhled na roky 2024 – 2028 ze kterého plyne, že je schopna investičně zajistit projekty v celkové výši až 130 mil Kč.

Tab. č. 8

Rozpočtový výhled Obce Libeř na období 2024 - 2028					v tis. Kč
Zákon č. 250/2000 Sb.					
	2024	2025	2026	2027	2028
Peněžní prostředky	31 782	11 043	12 980	10 444	10 749
1. Daňové příjmy	31 960	36 754	42 267	48 607	55 898
2. Nedaňové příjmy	3 817	3 817	3 817	3 817	3 817
3. Kapitálové příjmy	7 164	1 000	1 000	1 000	1 000
4. Přijaté transfery	15 202	3 000	3 000	3 000	3 000
Příjmy celkem po konsolidaci	58 143	44 571	50 084	56 424	63 715
Přijaté úvěry	-	10 000	5 000	6 000	2 000
Konsolidované příjmy celkem	58 143	54 571	55 084	62 424	65 715
5. Běžné výdaje	25 934	29 046	32 532	36 435	40 808
6. Kapitálové výdaje	49 360	20 000	20 000	20 000	20 000
Výdaje po konsolidaci	75 294	49 046	52 532	56 435	60 808
Splátky úvěrů	3 588	3 588	5 088	5 685	5 350
Konsolidované výdaje celkem	78 882	52 634	57 620	62 120	66 158
Bilance běžného roku	-20 739	1 937	-2 536	304	-442
Hotovost na konci roku	11 043	12 980	10 444	10 749	10 306
Rozpočtová odpovědnost	35,9%	50,0%	46,1%	50,5%	47,8%

4.5. Přehled dotačních programů

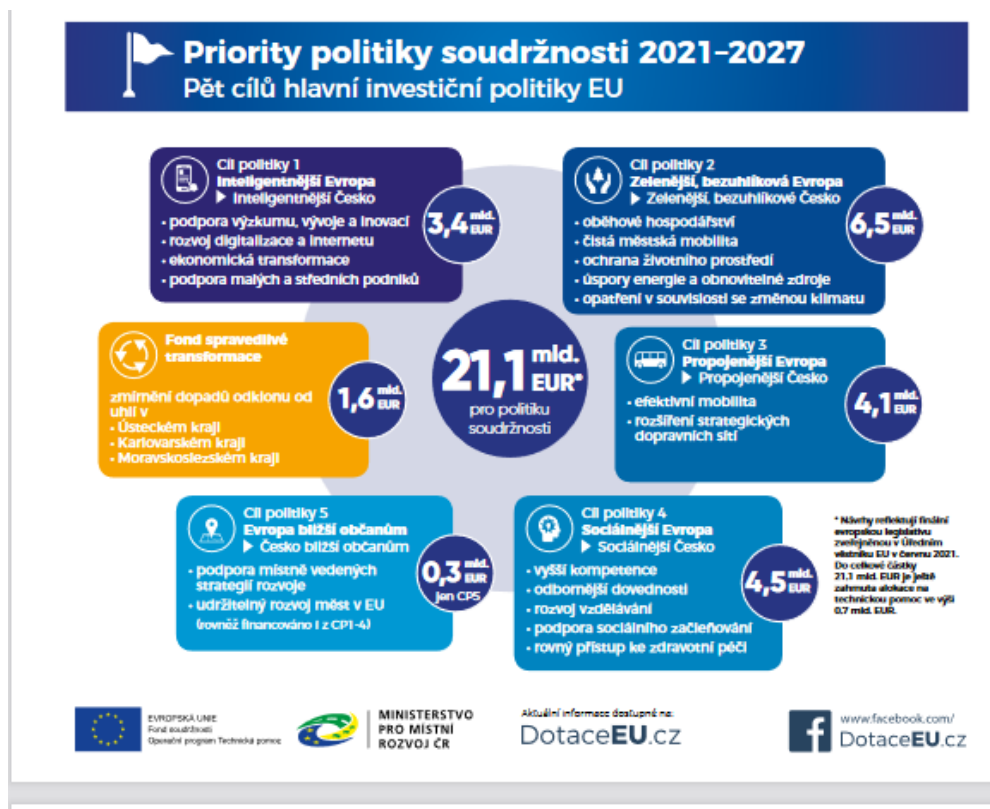
Programové období 2021-2027 EU

Diskuze o programovém období po roce 2020 jsou v plném proudu a Česká republika v nich na národní i mezinárodní úrovni hraje aktivní roli. Pro členské státy je nutností se vyrovnat s řadou nových výzev, které jednotlivé státy, a i EU jako celek čekají. Pozice ČR je v současné době definována v řadě strategických dokumentů vznikajících ve spolupráci s odbornou veřejností.

Nová podoba kohezní politiky bude ovlivněna geopolitickým a finančním vývojem souvisejícím s výzvami v EU, kam patří např. vystoupení Velké Británie z EU (a tlak na prohlubování integrace v podobě Eurozóny jako jeho protipólu) či nutnost řešit migrační a bezpečnostní otázky. Budoucí směřování celé EU je na politické rovině nastíněno v dokumentu Bílá kniha o budoucnosti Evropy. Témata jako je globalizace, obrana, sociální pilíř, hospodářská a měnová unie, rozpočet jsou dále rozvíjeny v diskusních dokumentech k těmto tématům.

Diskuze nad různými scénáři je vzhledem ke stávající situaci otevřena různým možnostem bez ohledu na jejich politickou realizovatelnost. Je možné, že přijde rozhodnutí o přenastavení celé struktury rozpočtu a jednotlivých kapitol, které mj. může vést k vnitřním posunům v architektuře politiky soudržnosti a dalším zásadním změnám.

Hlavní cíle pro programové období 2021-2027



Integrovaný regionální operační program pro období 2021-2027

Integrovaný regionální operační program (IROP) v období 2021-2027 navázal na program IROP v předchozím sedmiletém období. Prioritou programu je vyvážený rozvoj území, zkvalitnění infrastruktury, zlepšení veřejných služeb a veřejné správy a zajištění udržitelného rozvoje v obcích, městech a regionech.

IROP podporuje 10 oblastí, tzv. specifických cílů.

eGovernment a kybernetická bezpečnost

Cílem této oblasti je rozšíření a urychlení elektronizace veřejné správy a umožnit využívání přínosů digitalizace všemi skupinami. Přispět k vytvoření jednoduchých a srozumitelných služeb pro občany, které budou přístupné z jednoho místa za využití jednoho portálu a jednotného přístupu k elektronické identitě.

Celková částka na projekty: 12,4 mld. Kč

Integrovaný záchranný systém

Cílem této oblasti je posílení systému ochrany obyvatelstva, který bude schopen adekvátně reagovat na existující i nově poznané hrozby a změny klimatu. Podpora je určena pro základní složky integrovaného záchranného systému, konkrétně pro Hasičský záchranný sbor ČR, Policii ČR a zdravotnické záchranné služby krajů.

Celková částka na projekty: 9,3 mld. Kč

Zelená infrastruktura měst a obcí

Cílem této oblasti je budování zelené infrastruktury měst a obcí pro zkvalitnění života a eliminaci dopadů klimatické změny na život obyvatel.

Celková částka na projekty: 13,8 mld. Kč

Silnice II. třídy

Cílem této oblasti je zlepšit silniční napojení regionů na nadřazenou transevropskou dopravní síť, odstranit regionální rozdíly v přístupnosti, zlepšit dostupnost center, a tím zvýšit konkurenceschopnost ekonomiky, snížit energetickou náročnost dopravy a emise skleníkových plynů i dalších znečišťujících látek.

Celková částka na projekty: 10,2 mld. Kč

Vzdělávací infrastruktura

Cílem této oblasti je podpora regionálního školství, zejména rozšíření a zkvalitnění infrastruktury škol pro vzdělávání ve vazbě na přírodní vědy, polytechnické vzdělávání, cizí jazyky nebo práci s digitálními

technologiemi. Podporováno bude také navyšování kapacit mateřských škol v území, kde je identifikován nedostatek kapacit.

Celková částka na projekty: 14,1 mld. Kč

Sociální infrastruktura

Cílem této oblasti je zajištění vyšší dostupnosti a kvality služeb vedoucí k sociální inkluzi, podpora vzniku bytů určených pro sociální bydlení a dokončení deinstitucionalizace sociálních služeb.

Celková částka na projekty: 9 mld. Kč

Infrastruktura ve zdravotnictví

Cílem této oblasti je zlepšit kvalitu a zvýšit dostupnost zdravotních služeb, integrované, dlouhodobé a následné péče vč. paliativní a hospicové. Pokračovat v reformě psychiatrické péče a zlepšit funkčnost systému epidemiologické bdělosti a připravenosti systému ochrany veřejného zdraví na řešení možných hrozeb v oblasti infekčních onemocnění.

Celková částka na projekty: 9,6 mld. Kč

Kulturní dědictví a cestovní ruch

Cílem této oblasti je zachování hodnot kulturního dědictví v ČR a zvýšení zájmu o něj, zlepšení stavu památek a muzeí, rozvoj edukačních aktivit v oblasti kulturního dědictví a rozvoj udržitelného cestovního ruchu.

Celková částka na projekty: 8,8 mld. Kč

Komunitně vedený místní rozvoj (CLLD)

Cílem této oblasti je vyvážený udržitelný územní rozvoj venkovských oblastí v Česku, snížení regionálních nerovností a stabilizace venkovských oblastí, předcházení odlivu obyvatel z venkovských oblastí do větších měst a jejich zázemí, využití místního specifického potenciálu území, zlepšení vybavenosti služeb a modernizace technické infrastruktury ve venkovských oblastech.

Celková částka na projekty: 8 mld. Kč

Čistá a aktivní mobilita

Cílem této oblasti je zavést inteligentní, propojenější a čistější systémy dopravy, zatraktivněním veřejné osobní dopravy a zlepšením podmínek pro aktivní mobilitu. A dále motivovat veřejnost k přesunu z individuální automobilové dopravy na dopravu veřejnou, cyklistickou a pěší, a tím přispět ke snížení emisí skleníkových plynů a znečišťujících látek, zejména ve městech.

Celková částka na projekty: 20,4 mld. Kč

Operační program Životní prostředí 2021-2027

Podpora projektů v oblasti životního prostředí bude prostřednictvím Operačního programu Životní prostředí pokračovat i v období 2021–2027. Předpokládá se, že velká část aktuálně podporovaných aktivit bude podporována i do budoucna. Nový program přinese i novinky – snadnější realizaci komplexních projektů, větší důraz na adaptaci na změnu klimatu, podporu environmentálního vzdělávání, prevenci vzniku dalších typů odpadů jako jsou potravinové odpady, textil nebo odpady ze zdravotnictví apod.

Program bude opět zaměřený zejména na veřejný sektor. Nicméně např. v oblasti oběhového hospodářství nebo ochrany ovzduší se očekává i výrazné zapojení soukromého sektoru.

Přehled podporovaných oblastí

- Opatření v oblasti energetické účinnosti a snižování emisí skleníkových plynů – 12,2 mld. korun
- Energie z obnovitelných zdrojů v souladu se směrnicí (EU) 2018/2001, včetně kritérií udržitelnosti stanovených v uvedené směrnici – 7,0 mld. korun
- Adaptace na změnu klimatu, prevence rizika katastrof a odolnosti vůči nim s přihlédnutím k ekosystémovým přístupům – 10,2 mld. korun
- Přístup k vodě a udržitelné hospodaření s vodou – 14,1 mld. korun
- Přejít na oběhové hospodářství účinně využívající zdroje – 7,1 mld. korun
- Posilování ochrany a zachování přírody, biologické rozmanitosti a zelené infrastruktury, a to i v městských oblastech, a snižování všech forem znečištění – 10,6 mld. korun

Ministerstvo pro místní rozvoj

Podpora při odstraňování bariér v budovách – bezbariérové obce

Cílem programu je zajistit státní podporu investičních a neinvestičních záměrů při odstraňování bariér v budovách městských a obecních úřadů a v budovách domů s pečovatelskou službou náležících do komplexních řetězců bezbariérových tras v obcích a městech.

Podpora obnovy venkova

Cílem programu je podpořit obnovu a rozvoj venkova v souladu s usnesením vlády České republiky ze dne 11. listopadu 1998 č. 730. Program obnovy venkova zásadně předpokládá participaci obyvatel venkova, občanských spolků a sdružení při obnově jejich obce v souladu s místními tradicemi.

Podpora výstavby technické infrastruktury

Podpora je poskytována na výstavbu dopravní a technické infrastruktury pro následnou výstavbu bytových a rodinných domů. Podpora je poskytována jako účelová investiční dotace.

Podpora výstavby podporovaných bytů

Státní dotace je poskytována na výstavbu nájemních bytů pro osoby v nepříznivé sociální situaci, jejichž snížená soběstačnost je způsobená věkem nebo zdravotním stavem nebo pro osoby, které v důsledku nepříznivých životních okolností nemají přístup k bydlení a jsou schopné plnit povinnosti vyplývající z nájemního vztahu.

Dotační programy Středočeského kraje

Středočeský Fond hejtmána a zmírnění následků živelních katastrof

Středočeský Fond podpory dobrovolných hasičů a složek IZS

Středočeský Fond vzdělávání, sportu, volného času a primární prevence

Středočeský Fond kultury a obnovy památek

Středočeský Humanitární fond

Středočeský Fond cestovního ruchu

Středočeský Fond rozvoje obcí a měst

Středočeský Fond životního prostředí a zemědělství

Středočeský Fond podpory malého a středního podnikání

Středočeský Povodňový fond

Státní fond dopravní infrastruktury

Státní fond dopravní infrastruktury (SFDI) je zřízen zákonem 104/2000 Sb. ze dne 4. dubna 2000 s účinností k 1. 7. 2000. Účelem Fondu je rozvoj, výstavba, údržba a modernizace silnic a dálnic, železničních dopravních cest a vnitrozemských vodních cest. Kromě vlastního financování výstavby a údržby Fond dále poskytuje příspěvky na průzkumné a projektové práce, studijní a expertní činnosti zaměřené na dopravní infrastrukturu.

Ministerstvo zemědělství

Dotace s názvem Pravidla České republiky - Ministerstva zemědělství pro poskytování a čerpání státní finanční podpory v rámci programu 129 180 „Výstavba a obnova infrastruktury vodovodů a kanalizací II“ slouží k podpoře výstavby vodovodů a kanalizací ve veřejném zájmu za účelem dosažení potřebného vybavení měst a obcí České republiky. Program 129 140 „Podpora odstraňování povodňových škod na infrastruktuře vodovodů a kanalizací“ slouží k zajištění investičních finančních prostředků na rychlou obnovu základních funkcí vodohospodářské infrastruktury vodovodů a kanalizací pro veřejnou potřebu po povodních.

Cílem programu 129 130 – „Obnova, odbahnění a rekonstrukce rybníků a výstavba vodních nádrží“ je posílit protipovodňovou funkci rybníků a zvýšit jejich bezpečnost.

Nadace ČEZ

Od svého vzniku podporuje Nadace ČEZ projekty z různých oblastí přispívajících k podpoře zdravého a aktivního způsobu života dětí a mládeže, ke zlepšení kvality života znevýhodněných skupin obyvatel a celkovému rozvoji aktivit občanské společnosti. Tento program v sobě zahrnuje pět aktivit:

- Projekt Oranžová hřiště
- Projekt Oranžová učebna
- Projekt Oranžové schody
- Projekt Oranžové kolo
- Podpora regionů
- Stromy

Nadace Proměny

Nadace podporuje projekty zaměřené na městskou krajinu. Pomáhají zakládat a udržovat veřejnou zeleň, proměňují zanedbaná a opuštěná místa v prostor pro život, poskytují nové možnosti pro jejich využití a motivují jak děti tak i dospělé k aktivnímu využití volného času a relaxaci v městské zeleni.

Nadace Partnerství

Posláním programu je podporovat účast občanů a jejich sdružení na věcech veřejných. Děje se tak podporou aktivit směřujících k řešení lokálních i celostátních environmentálních problémů. Základní grantový program se zaměřuje zejména na oblasti, kterým nevěnuje dostatek pozornosti stát, samospráva ani jiné nestátní zdroje nebo jiné programy Nadace Partnerství. Prostředky jsou rozdělovány v otevřeném grantovém řízení jedenkrát ročně.

5. Závěr

Strategický plán obce Libeř pro období 2024-2029 vznikl ve druhé polovině roku 2023 na základě rozhodnutí zastupitelstva a vedení obce. V prosinci 2023 byl schválen jako klíčový rozvojový dokument rozvoje obce Libeř. V rámci tvorby strategického plánu proběhla anketa mezi obyvateli obce, kteří se mohli vyjádřit ke kvalitě života, ale i k jednotlivým záměrům obce a mohli navrhnout další projekty a záměry.

Strategický plán je vedle územního plánu a jednotlivých strategických plánů mikroregionů, jejichž je obec členem, dalším základním dokumentem územního celku, který vyjadřuje předpokládaný vývoj

daného regionu v dlouhodobějším časovém horizontu. Jeho hlavním smyslem je organizace rozvoje na bázi sladování jednotlivých zájmů tak, aby obec prosperovala jako celek, a poskytování určité orientace pro podnikatelské subjekty při stanovování jejich dlouhodobějších podnikatelských plánů.

Jeho hlavním cílem bylo mít k dispozici komplexní rozvojový materiál, který bude v následujícím období základem pro rozhodování orgánů obce zejména v otázkách rozvoje, investic, podpory aktivit všeho druhu.

Nyní nastává fáze tzv. implementace, tedy proces postupného uskutečňování návrhů a tím uskutečňování cílů obce. Implementace ovlivňuje několik velice významných činitelů. Jedná se zejména o:

- Politickou vůli a vstřícnost představitelů samosprávy
- Kvalitu systému přípravy a realizace projektů
- Komunikaci veřejné správy s veřejností a ostatními subjekty v daném území
- Kontrolních mechanismech a monitoringu zpětné vazby

Jak bylo uvedeno v úvodu – Strategický plán obce Libeř má být „živým“ dokumentem. Je doporučováno realizovat naplňování strategického plánu formou akčních plánů, tvořených vždy pro období 1 roku a v návaznosti s přípravou rozpočtu obce na dané období. Podkladem pro tvorbu akčního plánu je přesná definice dílčích projektů dle výše uvedené struktury projektového záměru.

Strategický plán obce Libeř byl schválen zastupitelstvem obce dne 6.12.2023.

Seznam obrázků, tabulek a grafů

Obr. č. 1. Železniční mapa v okolí Libeř

Obr. č. 2 Poloha obce Libeř

Obr. č. 3 Mapa MAS Dolnobřežansko

Tab. č. 1 Harmonogram zpracování a přijetí strategického plánu 2023

Tab. č. 2 Vývoj počtu obyvatel v ORP Černošice a obce Libeř v letech 2015-2022

Tab. č. 3 Pohyb obyvatel z pohledu přírůstků a úbytků za roky 2018-2022

Tab. č. 4 Ekonomicky aktivní obyvatelstvo obce Libeř za rok 2023

Tab. č. 5 Nezaměstnanost v regionu

Tab. č. 6 Průměrná míra nezaměstnanosti

Tab. č. 7 Výsledky ankety

Tab. č. 8 Rozpočtový výhled Obce Libeř na období 2024 – 2028

Graf č. 1 Vývoj počtu obyvatel obce Libeř

Graf č. 2 Věková struktura v obci Libeř ve srovnání s obcí Černošice

Graf č. 3 Vzdělanostní struktura

Graf č. 4 Struktura ekonomicky aktivního obyvatelstva podle odvětví (v %) v Libeř

Seznam použitých zkratk

ČOV Čistírna odpadních vod

ČSÚ Český statistický úřad

DOS Dobrovolný svazek obcí

EU Evropská unie

JSDHO Jednotka sboru dobrovolných hasičů obce

MAS Místní akční skupina

MMR Ministerstvo pro místní rozvoj

MZe Ministerstvo zemědělství

OPŽP Operační program Životní prostředí

ORP Obec s rozšířenou působností

ROP Regionální operační program

SDH Sbor dobrovolných hasičů

SFDI Státní fond dopravní infrastruktury

SPR Strategický plán rozvoje

SÚS Správa a údržba silnic

IROP Integrovaný regionální operační program

Seznam použitých zdrojů

Při tvorbě Strategického plánu rozvoje obce Libeň byly použity tyto materiály:

Anketa mezi občany obce (digitální forma)

Materiály obce

Územní plán

Krajský úřad Středočeského kraje (www.kr-stredocesky.cz/)

Strukturální fondy EU pro období 2014-2020 (<http://www.strukturalni-fondy.cz>)

Ministerstvo pro místní rozvoj (www.mmr.cz)

Státní fond životního prostředí (OPŽP) www.opzp.cz

Český statistický úřad (www.czso.cz)

Ministerstvo práce a sociálních věcí (www.mpsv.cz)

Státní fond dopravní infrastruktury (www.sfdi.cz)

Ministerstvo dopravy ČR (www.mdcz.cz)

Ministerstvo zemědělství (www.eagri.cz)

Nadace ČEZ (www.cez.cz)

Nadace Proměny (www.nadace-promeny.cz)

Nadace Partnerství (www.nadacepartnerství.cz)