



MINISTERSTVO
PRO MÍSTNÍ
ROZVOJ ČR

OBCEPRO
PROGRAM ROZVOJE OBCE

PROGRAM ROZVOJE MĚSTA BOJKOVICE



NA OBDOBÍ LET
2017 - 2023

Úvod

Základním plánovacím dokumentem města Bojkovice, zakotveným v zákoně č. 128/2000 Sb., o obcích, je program rozvoje města. Jde o hlavní nástroj řízení rozvoje města. Program rozvoje města formuluje představy o budoucnosti rozvoje města a navrhuje způsoby, jak těchto představ dosáhnout.

Představitelé města mají zmapované hlavní směry rozvoje města i před vypracováním tohoto dokumentu, chybí však opora v odborných analýzách a koncepční řešení priorit. Písemná podoba struktury cílů a priorit napomůže k jejich rychlejšímu naplnění. Program rozvoje bude oporou pro lepší a kvalitnější plánování dílčích úkolů a řízení města a také oporou rozhodovacích procesů tak, aby město efektivně využívalo finanční prostředky z vlastního rozpočtu i dostupné dotace. Zastupitelé města se tak budou moci kromě běžných provozních činností města také věnovat detailně dlouhodobějšímu plánování a řízení rozvoje města.

Program rozvoje města

- Zachycuje hlavní problémy a formuluje možná řešení a předpoklady rozvoje města – umožňuje tak komplexní přístup k řešení problémů a podporuje efektivní využívání finančních prostředků města,
- je podkladem pro rozhodování orgánů města v rozvojových záležitostech,
- slaďuje představy jednotlivých subjektů o rozvoji města – eliminuje tak budoucí spory a zajišťuje posloupnost rozvoje města
- podporuje vytvoření prostoru spolupráce různých subjektů ve městě tak, aby byl využit potenciál lidí i organizací působících ve městě,
- zvyšuje šanci získat finanční prostředky z vnějších zdrojů (např. z dotací)

Program rozvoje města Bojkovice byl vypracován v rámci projektu „Elektronická metodická podpora tvorby rozvojových dokumentů obcí“, který vychází ze strategie ministerstva pro místní rozvoj ČR – program rozvoje obce „OBCEPRO“. Program rozvoje je hlavním nástrojem řízení města. Program rozvoje města vznikl na základě poznání situace ve městě, názorů a potřeb občanů.

Plán rozvoje města Bojkovice byl vypracován na sedmileté plánovací období 2017 – 2023.

Tvorbou plánu rozvoje obce byl pověřen starosta města Bojkovice Mgr. Petr Viceník za pomoci realizačního týmu:

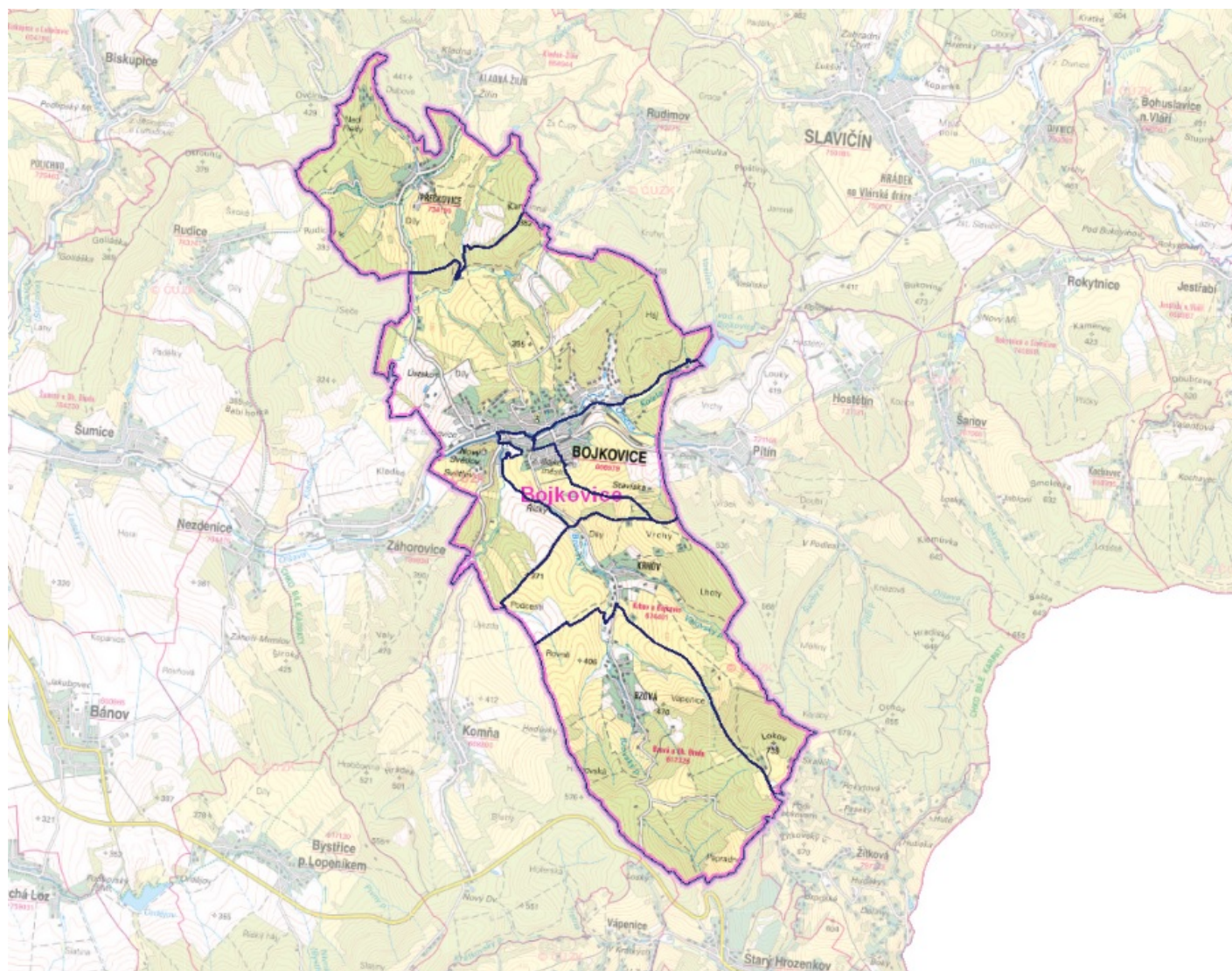
A. ANALYTICKÁ ČÁST

A.1 Charakteristika města

1. Území

Město Bojkovice leží ve východní části okresu Uherské Hradiště v blízkosti státní hranice se Slovenskem. Rozkládá se na údolí řeky Olšavy u jejího soutoku s řekou Koménkou v nadmořské výšce 301 m. n. m.

Město se rozkládá na čtyřech katastrech - Bojkovice, Krhov, Bzová a Přechkovice na celkové ploše 4 188,02 ha s 4 393 obyvateli. Město je pověřeným obecním úřadem a převážná část území Bojkovic se nachází uvnitř chráněné krajinné oblasti Bílé Karpaty.



Historické souvislosti

Od nejstarších dob

Archeologické nálezy, konkrétně jaspisová škrabadla z hlíny místní cihelny, dokazují osídlení z dob svrchního pleistocénu asi 50 000 - 30 000 př. n. l. Hojnější nálezy pocházejí z doby bronzové a železné.

Vzhledem k pohraničnímu umístění Bojkovic se v okolí nalézalo velké množství vojensko-strategických sídel. Severo-východně u Rudimovaleželo hradisko Gradca, které Josef Skutil datoval do starší doby bronzové (nicméně většina nálezů je ze střední doby hradištní). Právě mezi tímto hradiskem a Bojkovicemi se nachází četné mohyly, dnes známé jako slovanské, i když u nich nalezené měděné sekyrky a šperky patří starší době bronzové. Z mladší doby bronzové pocházejí sekyrky nalezené u Pitína. Jiho-západním směrem leží na strmém kopci Valy hradisko s nálezem stříbrných a měděných mincí z doby císaře Trajana. Severně nad Bojkovicemi se nalézá Hradská niva, kde stávaly mohutné duby (k jednomu z posledních tří chodil i T. G. M. - části torza jsou vystaveny např. na MÚ Bojkovice nebo v Národním muzeu). Vedla tudy důležitá obchodní cesta a nalézalo se zde rozsáhlé pohanské pohřebiště. Nejstarší, žárové hroby spadají do doby železné, mohylové hroby s velkým množstvím nálezů pak do doby Velkomoravské říše, určil tak Ladislav Červinka. Pohřební popelnice byly nalezeny i v samotných Bojkovicích, a to v ulici Cichrov, a jižně od Bojkovic.

Vznik městečka

Bojkovice jsou podle nejvíce uznávané teorie patronymickým názvem po zakladateli Bojkovi, vznik tak můžeme určit do 10., nejpozději 11. století. Vyrůstat začaly nejspíše severně nad dnešními Bojkovicemi u stezky na Hradské Nivě, každopádně to bylo na severním břehu Olšavy, na jižním totiž ležela tzv. Lucká provincie. Na severním břehu vyrostlo taktéž město Uherský Brod, které má tuto hranici v názvu. Dnešní Bojkovice (i centrum) z důvodu terénních podmínek (říční niva) leží převážně na jižní části.

První historicky zjištěný majitel byl k roku 1086 hrabě Miřeta. 9. června 1087 věnovala Ofka, vdova po ten den zesnulém olomouckém knížeti Otovi, poplužní dvůr v Bojkovicích klášteru Rajhradskému. Poté se prameny ztrácejí, Bojkovsko bylo pleněno Tatary, Kumány, i Mátušem Čákem Trenčanským. Roku 1362 se uvádí Aleš ze Šternberka, odjinud z Bojkovic, což je dnes považováno za první historickou zmínku. Bojkovice se v panství rodu Šternberského, sídlícího tehdy na Starém Světlově stávají asi roku 1421 městečkem. Po tomto rodu mají ve znaku osmicípou hvězdu, užívanou od roku 1558.

Vývoj městečka

Roku 1408 měly Bojkovice svého kněze Mikuláše. Tehdejší kostel sv. Jiří stával o několik metrů výše než dnešní kostel sv. Vavřince.

Bojkovská tvrz se poprvé vzpomíná roku 1466, kdy na ní sídlil Burian z Vlčnova, a Bojkovice tak získaly na důležitosti. Ve stejném roce však vyplenil Bojkovice Matúš ze Šternberka a na Lukově, po něm také přišly nájezdy uherské. Klid a bezpečnost přinesl hrad Nový Světlov, jehož základy byly nad Bojkovicemi položeny roku 1478 Ctiborem z Landštejna, jenž zde se svým bratrem Zbyňkem již roku 1480 sídlil.

Nejstarší archivní zmínka o Bojkovicích je z roku 1086, jako vesnice jsou Bojkovice vzpomínány od roku 1412. Jmenování Bojkovic městysem se uskutečnilo roku 1449 a v roce 1965 byly Bojkovice jmenovány městem.

Dominantou Bojkovic a širokého okolí je zámek Nový Světlov. Původně byl v roce 1480 vystaven bratry Landštajnovými jako gotický hrad. V roce 1576 byl přestavěn do renesanční podoby a v tomto slohu byl až do let 1846-1856, kdy pozbyl svou obrannou funkci a jako reprezentační sídlo šlechty byl přestavěn na

zámecký styl anglické tudorské gotiky.

Další dominantou města Bojkovic je kostel sv. Vavřince, postavený za Gabriela Serenyiho roku 1656 ve stylu pozdní renesance, v jehož blízkosti se nachází klášter řádu sester Dominikánek.

Ve městě se nachází také městské muzeum, které bylo znovuotevřeno v roce 2011 v budově bývalého Okresního soudu.



Části města

Krhov

Krhov se poprvé připomíná v r. 1409 a v r. 1412 náležel k světlovskému panství. Historie Krhova je tedy shodná s historií panství. Krhov si udržel ráz pastvinářské obce s polním horským hospodářstvím a částečně s charakterem zvěrokleštíčů. Jediná silnice v obci vedoucí z Bojkovic na Bzovou byla vybudována koncem 19. století. Elektrifikace Krhova byla provedena v r. 1935. Spořitelní a záloženský spolek z r. 1899 sloužil společně jak pro Bzovou, tak i pro Krhov.

Farou obec náležela k Bojkovicím. Exkurendní škola bojkovské farní školy se v Krhově uvádí v r. 1834, v r. 1865 se osamostatnila, v r. 1900 byla dvoutřídní. Vyšší ročníky navštěvovaly měšťanskou školu v Bojkovicích. Mateřská škola byla založena v r. 1940. Zasluhou zvěrokleštíčů byla v obci vybudována bohatá knihovna při vzdělávacím spolku Kolár (z r. 1904, zanikl v r. 1939), Sokol vyvíjel činnost od r. 1920 (pobočka Bojkovic), Domovina po I. světové válce, hasičský spolek od r. 1943.

Od r. 1980 je Krhov součástí Bojkovic jako jedna z jejich městských částí.

Bzová

V letech 1377 – 1381 se tu připomíná Petřík z Bzové. Po smrti Kanovcově markrabí Jošt zapsal ves v r. 1397 Albertovi Vlkovi z Miličina a Přibík z Miličina intabuloval v r. 1406 Dračkovi a Adamovi bratřím z Hrádku a Ronovci z Boršic. V roce 1541 bratři Jan a Mikuláš ze Bzové předali ves se dvorem Burianovi z Vlčnova, čímž se stala součástí světlovského panství. S ním se spojovala i další historie obce. Bzová je rodištěm spisovatele a pěstitele československé vzájemnosti Bohumila Haluzického (1879 – 1957).

V obci se těžil stavební kámen v kamenolomu Na jamách. Kamenolom je v obci dosud. Jediná silnice,

vedoucí z Bojkovic přes Krhov do Starého Hrozenkova, byla v prostoru obce vybudována koncem 19. století. Pravidelná autobusová doprava s Bojkovicemi začala po II. světové válce. Elektrifikace obce se prováděla v roce 1935. Pošta byla v obce zřízena v r. 1950. V současné době musí využívat občané Bzové služeb pošty v Bojkovicích. Peněžnictví bylo v r. 1948 převedeno na Záložnu – Kampeličku, v r. 1953 na jednatelství Státní spořitelny, poté bylo připojeno k místní poště.

Obec náleží spádově pod římskokatolickou faru v Bojkovicích. Pomocná škola bojkovské fary se uvádí v r. 1834, osamostatnila se v r. 1856 a v r. 1900 byla dvojtřídní. Měšťanskou školu navštěvovali žáci v Bojkovicích. Mateřská škola byla otevřena v r. 1945.

Hasiči zahájili ve Bzové svou činnost v roce 1889, Sokoli v r. 1910 (pobočka Bojkovic). Bohatou knihovnu měl Čtenářský spolek Palacký už koncem 19. století.

Přečkovice

V r. 1376 přepustili bratři Jan a Petr z Přečkovic Přečkovice kromě jednoho lánu Mikšovi z Nezdenic, ale vdova po Mikšovi Artuše a její dcera Markéta odevzdaly v r. 1399 Mikuláši Baďurovi z Přerova a jeho bratru Damiánovi Přečkovice a dvůr s dvěma chalupami v Nezdenicích. Mikulášova dcera Johanka z Přečkovic dala v r. 1466 své právo na Přečkovice (nějaký statek tu však v r. 1449 náležel k Světlovu) Janovi Jičínskému z Cimburka; jeho dcera Kunka z Cimburka přepustila v r. 1481 Přečkovice, které zpustly za uherských válek, s dvorem, mlýnem a s podacím Ctiborovi z Landštějna jako součást světlovského panství. Tak měly Přečkovice stejnou historii jako panství. Od roku 1633 náležela obec k luhačovickému dominiu rodu Serenyiů.

Přečkovice si zachovaly charakter pastvinářské obce s polním horským hospodářstvím, částečně se zvěroklestiči. Silnice z Luhačovic přes Přečkovice do Bojkovic byla vybudována v r. 1898, do Rudic v r. 1923. Elektrifikovány byly Přečkovice v r. 1947. Spořitelní a záloženský spolek vznikl v r. 1900.

Přečkovice náležely původně farou do Nezdenic, později do Pozlovic, když v r. 1784 byla zřízena kuracie v Rudicích, byly k ní přifařeny. Také školou od r. 1784 náležely k Rudicím. Vlastní jednotřídní školu si občané postavili v r. 1871, nová školní budova pochází z r. 1908; starší žáci navštěvovali od r. 1919 měšťanskou školu v Bojkovicích.

Obecní knihovna byl zřízena v r. 1895, školní kronika se vedla od r. 1892. K nejstarším spolkům v obci patří Sbor dobrovolných hasičů z r. 1896. Pobočka bojkovského Sokola začala vyvíjet činnost v r. 1922, Domovina v r. 1923.

2. Obyvatelstvo

Demografická situace

Bojkovice se podle počtu obyvatel řadí mezi největší obce z celého ORP Uherský Brod. Je jedinou obcí se statusem města v Mikroregionu Bojkovsko a k 31. 12. 2015 dle databáze ČSÚ má 4393 obyvatel s průměrným věkem občanů 43,3 let. Současný trend demografického vývoje není příznivý. Za posledních 10 let (31. 12. 2006 až 31. 12. 2015) ubylo v Bojkovicích 279 občanů (Veřejná databáze ČSÚ).

Pokles počtu obyvatel je způsoben z velké části migrací, ale také záporným přirozeným přírůstkem. V roce 2006 byl naposled pozitivní přírůstek, a to díky přistěhovalým. Ze sledovaného období (31. 12. 2006 až 31. 12. 2015) pouze v roce 2014 byl přirozený přírůstek vyrovnaný, v ostatních letech vykazuje záporné hodnoty.

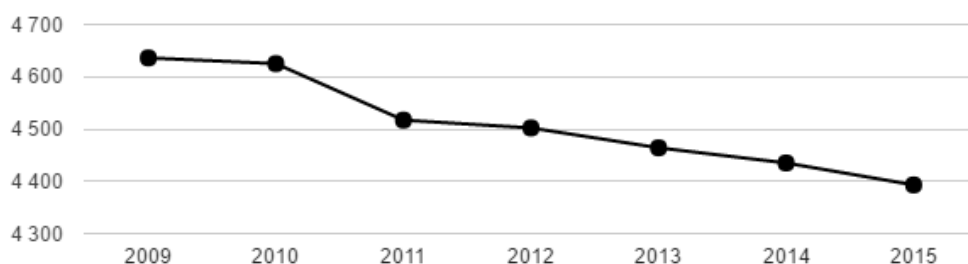
V letech 2014 - 2016 byla v Bojkovicích vybudována nová lokalita Pod Skalkou včetně inženýrských sítí pro 46 rodinných domů. V návaznosti na tuto výstavbu a rozvoj průmyslu je očekávána změna jak u přirozeného přírůstku obyvatel, tak také u migrace.

Vývoj pohybu obyvatelstva a jeho počet v letech 2006 - 2015

Rok	Narození	Zemřelí	Přistěhovalí	Vystěhovalí	Přirozený přírůstek	Přírůstek stěhováním	Počet obyvatel k 31.12
2006	47	65	88	68	-18	20	4672
2007	41	45	83	89	-4	-6	4662
2008	49	44	72	81	5	-9	4658
2009	40	45	70	87	-5	-17	4636
2010	54	51	78	92	3	-14	4625
2011	38	51	70	108	-13	-38	4517
2012	37	44	77	85	-7	-8	4502
2013	43	57	56	80	-14	-24	4464
2014	43	43	82	111	0	-29	4435
2015	37	46	67	100	-9	-33	4393

Zdroj: ČSÚ

Vývoj počtu obyvatel obce Bojkovice v letech 2009 - 2015

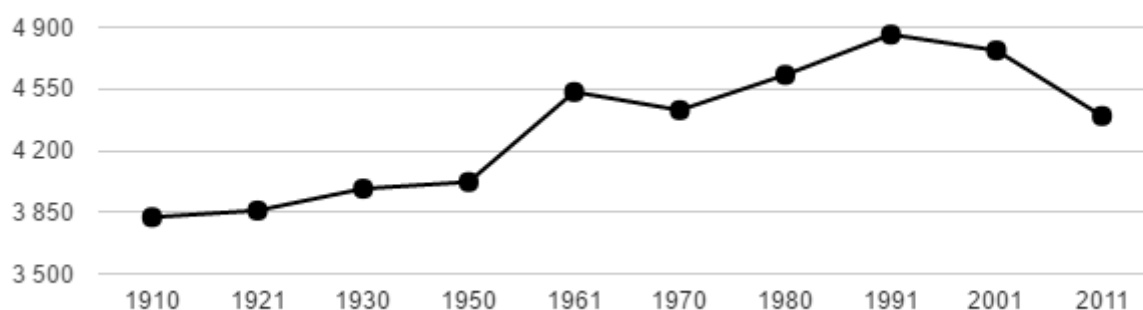


Zdroj: ČSÚ

Vztah migračního a přirozeného přírůstku obyvatel města Bojkovice

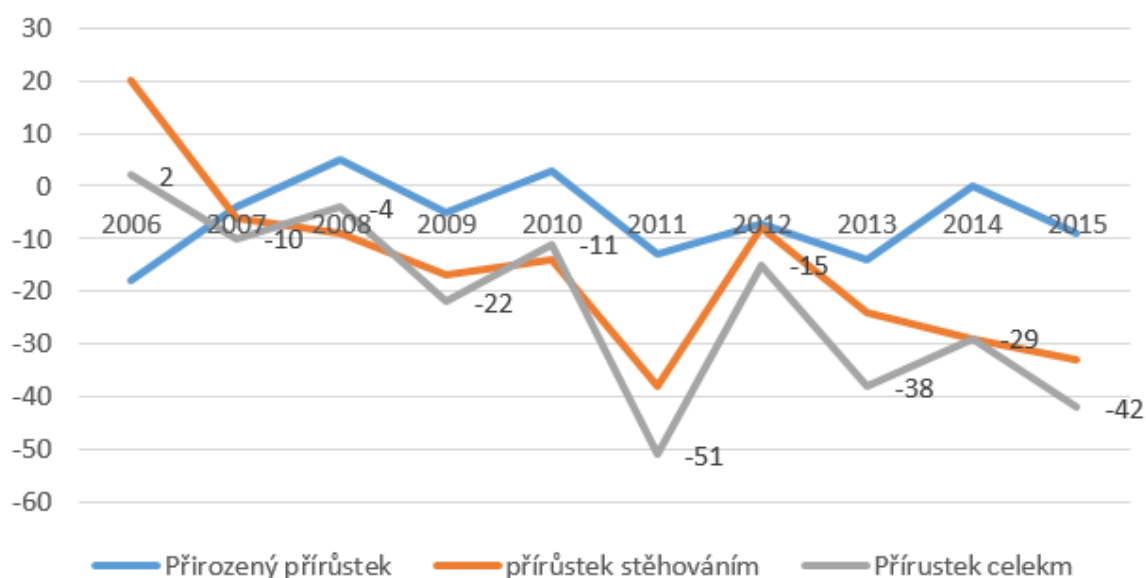
Z grafů uvedených níže je zjevné, že dochází k dlouhodobému poklesu počtu obyvatel a že přirozený přírůstek se pohybuje v záporném pásmu. Toto bylo ovlivněno v roce 1994 otevřením Domova pro důchodce (dnes Dům s pečovatelskou službou Černíkova - 58 bytů) a v roce 2002 Domu s pečovatelskou službou Tovární (84 bytových jednotek) a v současnosti od roku 2015-2016 byly připraveny stavební pozemky v lokalitě Pod Skalkou (46 stavebních pozemků). Tyto kroky mají vést zastavení úbytku obyvatel a přivést do obce mladé rodiny. Město ve svém rozvojovém plánu bude zohledňovat potřeby svých občanů a bude vytvářet vhodné podmínky pro děti a mládež. Celkový přírůstek obyvatelstva je pohybuje v záporných číslech, což se negativně promítlo do věkové struktury obyvatelstva, jak bude popsáno níže.

Dlouhodobý vývoj počtu obyvatel obce Bojkovice od roku 1910



Zdroj: ČSÚ

Vývoj přirozeného, migračního a celkovém přírůstku v letech 2006 - 2015

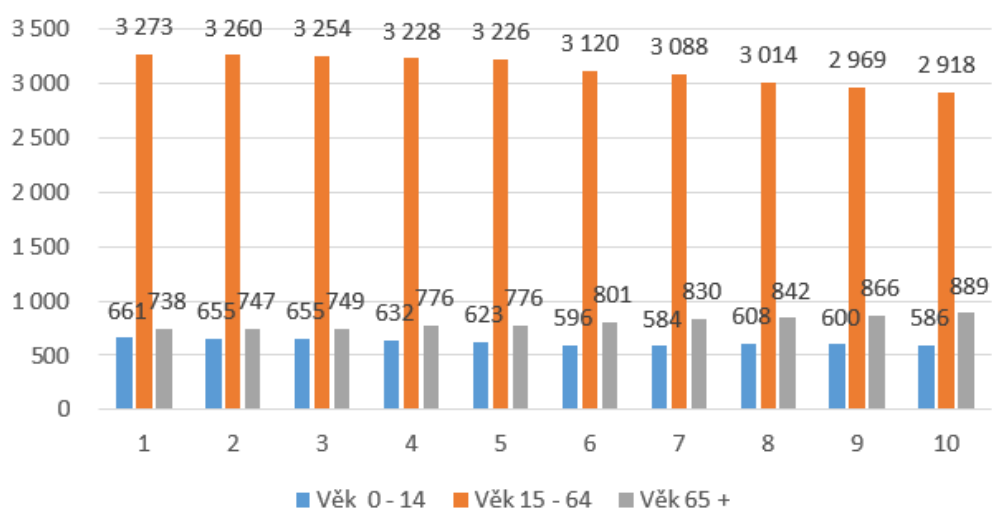


Zdroj: ČSÚ

Věková struktura obyvatelstva

Počet dětí ve věku 0-14 let má klesající tendenci, výjimkou je rok 2013, kdy počet dětí v tomto věku vzrostl, ale v dalších letech již opět klesal. Naopak počet obyvatel 65 a více let neustále roste a v celém sledovaném období má rostoucí tendenci, dochází tak ke stárnutí obyvatelstva. Tento trend znázorňuje index stáří (poměr počtu obyvatel 65+ ke skupině dětí 0 -14 let), jeho hodnota v důsledku poklesu dětí a zvyšujícího se počtu obyvatel 65+ má neustále rostoucí tendenci. V roce 2015 byla hodnota 151, 7. Index stáří obce je vysoko nad průměrem ORP Uherský Brod, Okres Uherského Hradiště, Zlínského kraje, ale i celé ČR. Došlo k navýšení průměrného věku, který se z hodnoty 40,5 let v roce 2006 zvýšil na 43,3 let v roce 2015 (Veřejná databáze ČSÚ).

Rozdělení obyvatelstva podle věkových kategorií



Zdroj: ČSÚ

Změna počtu obyvatel a věkové poměry ve městě Bojkovice

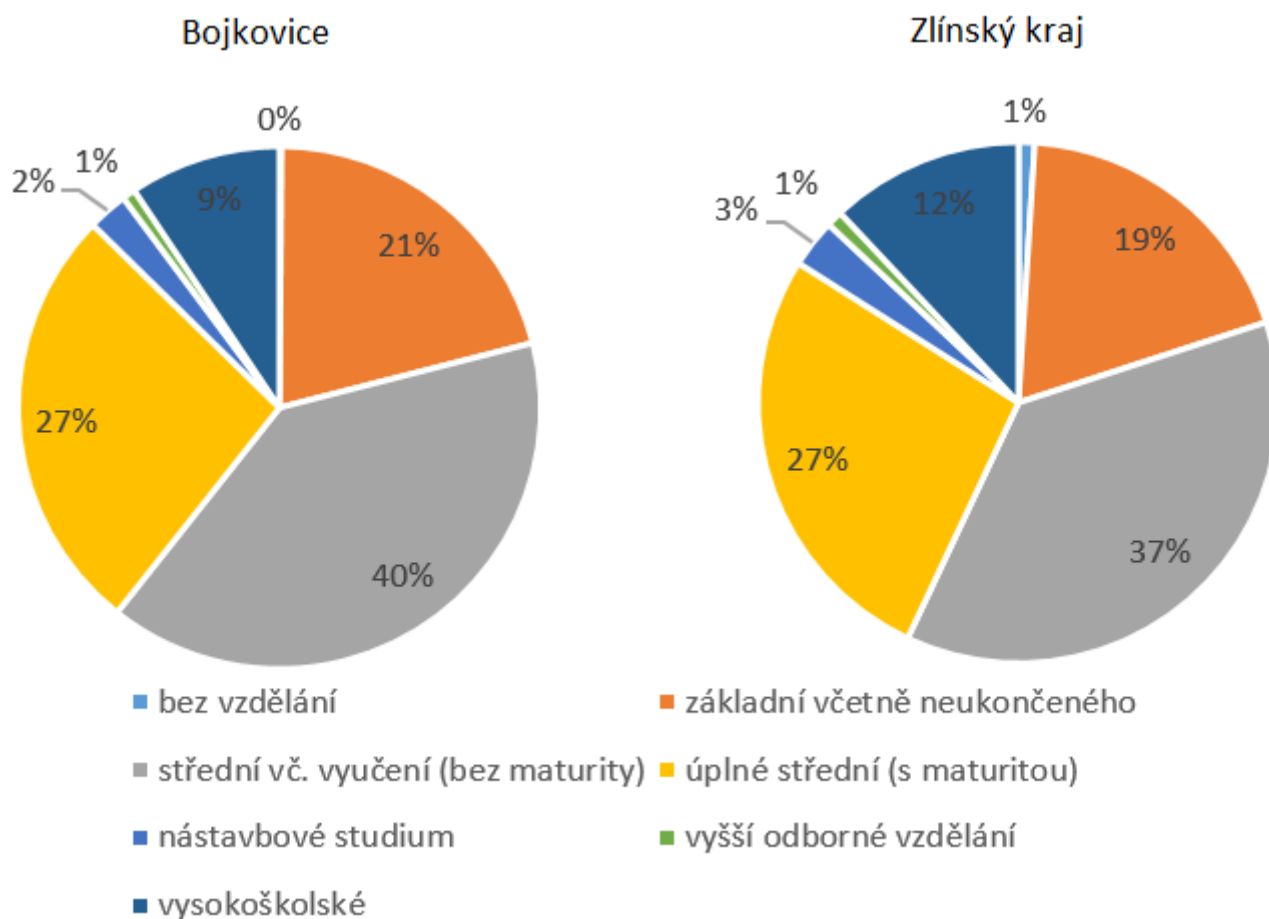
Území	Počet obyvatel v roce 2014	Změna počtu obyvatel (2001-2011)	0-14 let (%)	65 a více let (%)	Index stáří	Změna podílu obyvatel 0-14 let (2003-2013)	Změna podílu obyvatel 65+ let (2003-2013)
Bojkovice	4 393,00	108,46	13,34%	20,24%	151,71	113,35	74,40
ORP UHERSKÝ BROD	52 541,00	104,18	13,99%	18,13%	136,89	112,42	81,07
Okres Uherské Hradiště	142 830,00	102,16	14,36%	18,95%	131,99	106,61	75,77
Zlínský kraj	584 676,00	102,60	14,65%	18,83%	128,55	104,80	74,99
ČR	10 553 843,00	98,02	15,39%	18,31%	119,01	99,01	76,11

Zdroj: ČSÚ

Vzdělanostní struktura obyvatelstva

Ve městě dominují především osoby vyučené a se středním odborným vzděláním bez maturity, dále pak s úplným středním vzděláním s maturitou následované osobami se základním vzděláním. Ve městě Bojkovice žilo k SLDB konanému 26. 3. 2011 celkem 9 % vysokoškolsky vzdělaných obyvatel což je o 3 % méně oproti Zlínskému kraji (12 % vysokoškolsky vzdělaných obyvatel). (ČSÚ, SLDB k 26. 3. 2011, dostupné z www.czso.cz).

Vzdělanostní struktura obyvatel ve věku 15 a více let města Bojkovice a Zlínského kraje v roce 2011



Zdroj: ČSÚ

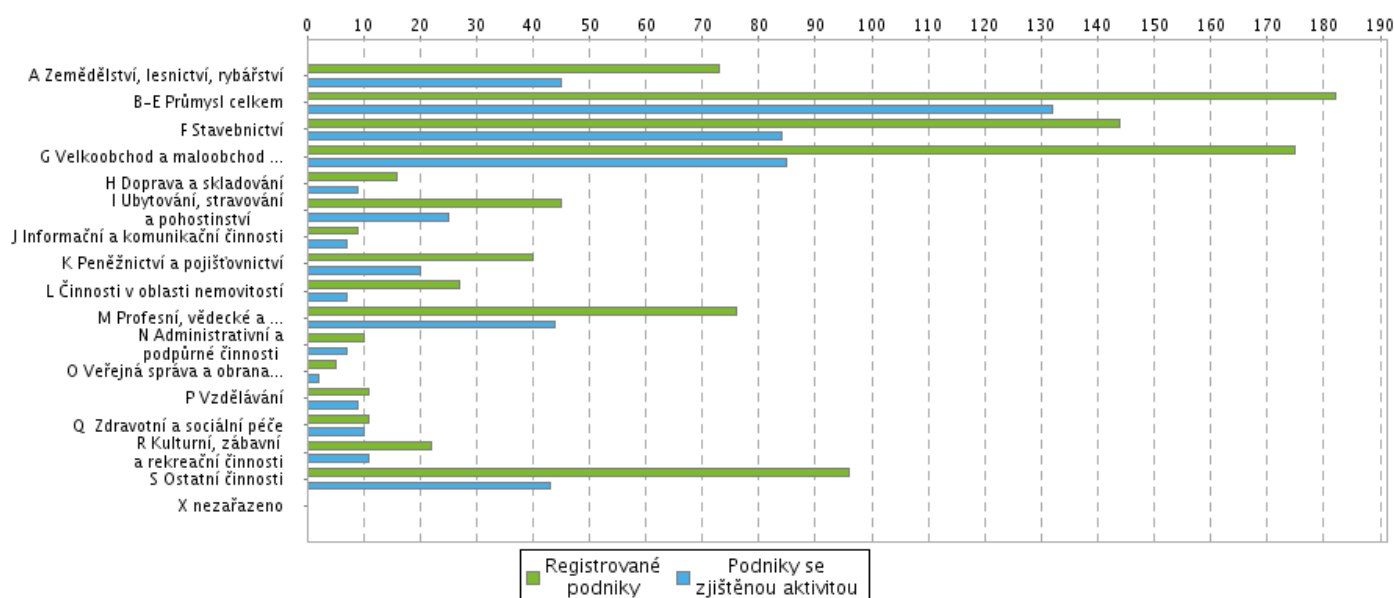
3. Hospodářství

Ekonomická situace

Graf uvedený níže zobrazuje celkové zastoupení ekonomických subjektů podle odvětví činnosti ve městě Bojkovice. Nejvíce ekonomických subjektů spadá do kategorie průmysl (182), následuje kategorie velkoobchod a maloobchod;

opravy a údržba motorových vozidel (175), stavebnictví (144), ostatní činnosti (96), Profesní, vědecké a technické činnosti (73) a zemědělství, lesnictví, rybářství (73). Ostatní činnosti mají menší zastoupení (méně než 50).

Podnikatelské subjekty podle odvětví ve městě Bojkovice k 31. 12. 2015



Zdroj: ČSÚ

Na území města se nacházejí jak velké podniky (Moravia Cans a.s., Zeveta Bojkovice, z.s., SKD), které mají více jak 250 zaměstnanců a jsou významným zaměstnavateli v celém regionu tak celé řada menších podnikatelských subjektů v kategorii mikro a malé podniky.

Struktura podnikatelských subjektů podle velikosti v obci Bojkovice v roce 2013

Počet zaměstnanců	Kategorie	Absolutně	Relativně (%)
do 10	mikropodniky	74	45,06%
10-49	malé podniky	26	2,67%
50-249	střední podniky	4	0,41%
250 a více	velké podniky	3	-
nezjištěno	-	501	51,54%

Zdroj: ČSÚ

Průmysl

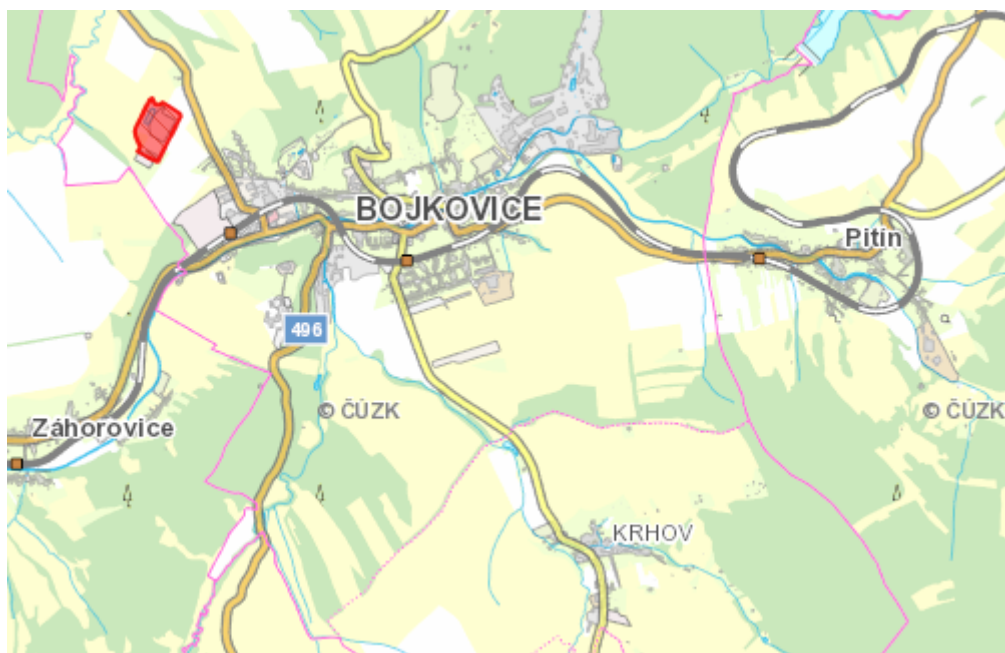
Ve městě Bojkovice je průmysl zastoupen zejména ve strojírenské oblasti, nacházejí se zde velké průmyslové podniky. Nejvýznamějšími průmyslovými a výrobní podniky nacházející se v městě jsou:

Zeveta a.s.	strojírenská a zbrojní výroba
Albo Schlenk s.r.o.	strojírenská výroba
Moravia Cans a.s.	strojírenská výroba
SKD	strojírenská výroba
MEPRO a.s.	strojírenská výroba
TES spol. s r.o.	služby, autodoprava, strojírenská výroba
Dato	obchodní činnost, těžební činnost
Sofi energic	služby
Polystyren Brumovský	služby, obchodní činnost
Blok spol. s r.o.	strojírenská výroba
Zetes Servis spol. s r.o.	služby
Lask	potravinářský průmysl
Statestrong s.r.o.	plnění aerosolu
Emka	výroba nábytku

Prostory k podnikání

V obci se nachází brownfield - Statek Bojkovice o rozloze 6,42 ha v soukromém vlastnictví. Dříve byl využívaný pro zemědělské účely, v současnosti je částečně opuštěn bez předpokládané kontaminace. Teto brownfield je zahrnut ve Strategii využití brownfields ve Zlínském kraji.

Lokalizace brownfield ve městě Bojkovice

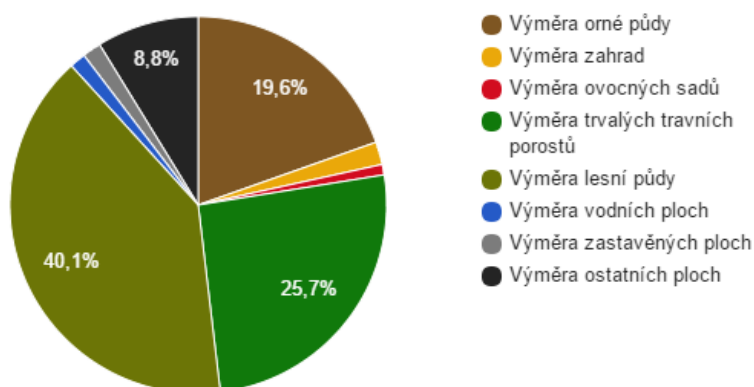


Zdroj: <http://gis.kr-zlinsky.cz/>

Zemědělství

Přesto, že je v Bojkovicích významné soustředěna průmyslová výroba a charakter osídlení je typicky městský, z pohledu celkové plochy dané katastrálním územím hraje i zde velmi významnou roli zemědělství a lesnictví promítajícího se do charakteru zaměstnanosti a také zpracovatelského průmyslu. Celkově je struktura půdního fondu velmi podobná struktuře celého mikroregionu.

Struktura využití půdy



Zdroj: ČSÚ

Zemědělství je svojí biologickou podstatou nosným a stabilizujícím prvkem venkovského prostoru a musí v něm hrát klíčovou roli. Kromě produkčních jsou významné i mimoprodukční funkce zemědělství, zejména krajinná a environmentální (usměrňovaná např. prostřednictvím komplexních pozemkových úprav). Pro jeho efektivní fungování je nezbytné zabezpečení jeho účelné provázanosti se zpracovatelským průmyslem a podpora odbytu vybraných zemědělských produktů prostřednictvím distribučních aktivit. Zemědělské subjekty, které působí v aglomeraci Bojkovic, se zabývají hlavně chovem hovězího dobytka v kopcovitých pastevních areálech. Jelikož okolí Bojkovic jsou z valné většiny kopce, další činnosti družstev je vysékání travních porostů.

Ekologickým zemědělstvím, které hospodaří s pozitivním vztahem ke zvířatům, půdě, rostlinám a přírodě bez používání umělých hnojiv, chemických přípravků a postřiků se i v Bojkovicích zabývá několik zemědělců např. Agrofiniš, spol. s r.o., Bohumil Kolllár či Radim Pešek. Území Bojkovic spadá pod regionální značku Tradice Bílých Kaprat, což je regionální ochranná značka pro výrobky a služby z jedinečné krajiny Bílých Karpat, jde o první přeshraniční ochrannou značku ve střední Evropě - jsou jí označovány produkty jak na moravské, tak na slovenské straně Chráněné krajinné oblasti Bílé - Bielé Karpaty. produkty jsou jedinečné ve vztahu k této oblasti - vyrobené tradičními technologiemi s podílem ruční práce, z místních surovin, šetrné vůči životnímu prostředí.

Mezi držiteli této značky na území Bojkovic patří:

- Libor Baránek - čajové servisy
- Radim Pešek - školkařské výpěstky
- Hana Tábořská - včelí produkty
- Koldokol - bio produkty (džemy, sirupy, nápoje, bylinné čaje), keramiku, čaje pro dva

Zaměstnanost

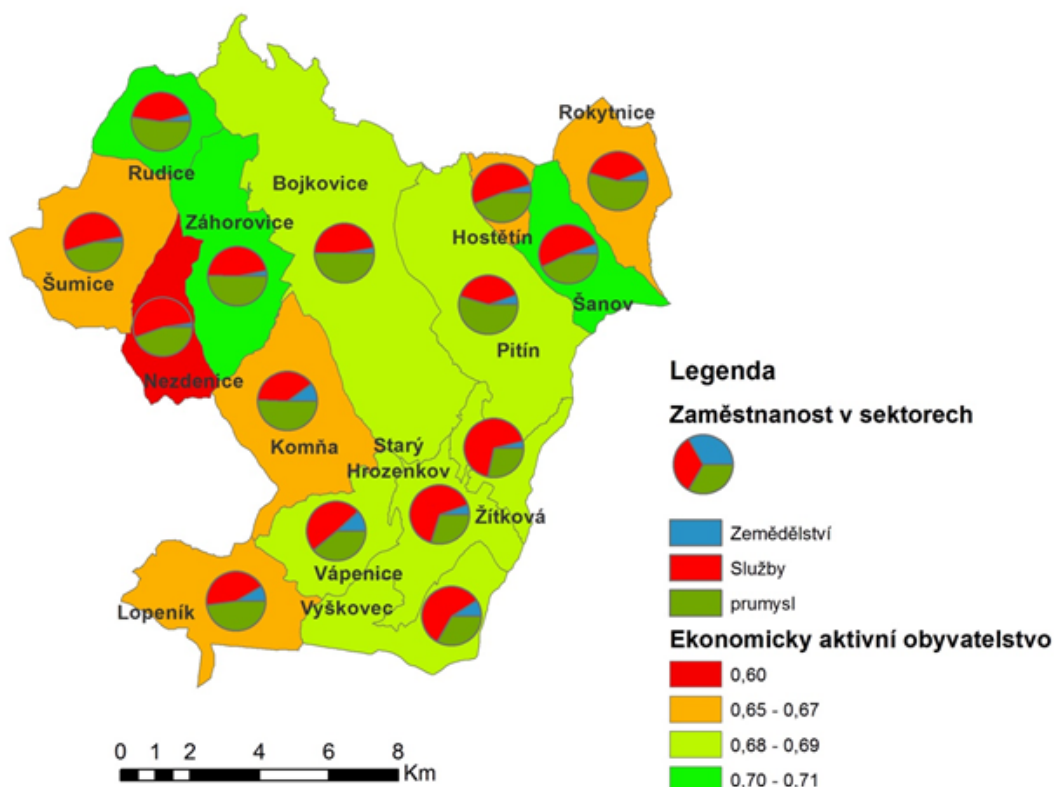
Struktura ekonomicky aktivních obyvatel odráží celkové zaměření místního hospodářství a dojížděkové vazby a postavení města Bojkovice v rámci regionu. Zaměstnanost v jednotlivých sektorech na území města se liší průměrné zaměstnanosti v rámci celé ČR zejména v průmyslu a stavebnictví a službách. V rámci celé ČR je nejvíce obyvatel zaměstnáváno ve službách (65 %), ale v Bojkovicích je tomu v průmyslu a stavebnictví (50,3 %). V porovnání s okolními obcemi - území regionu Bojkovska, existují výraznější rozdíly - v zemědělství pracuje nejvyšší podíl obyvatel v obcích Vápenice, Komňa, průmysl je nejvíce zastoupen v obcích Pitín, Rokytnice a služby zaměstnávají nejvyšší podíl obyvatel v Žitkové a Starém Hrozenkově.

Struktura zaměstnanosti obyvatel, vyjíždka za prací 2011

Území	Ekonomicky aktivní obyvatelstvo	Zaměstnaní v(%) zemědělství	průmyslu a stavebnictví	službách	Vyjíždějící za prací z pracujících
Bojkovice	48,5	2,9	50,3	46,8	45,3
MAS Bojkovska	44	5,8	44,6	49,8	41,9
Zlínský kraj	48,6	2,5	40,8	56,7	42,9
ČR	48,7	2,7	32,2	65,1	40,6

Zdroj: SLDB 2011

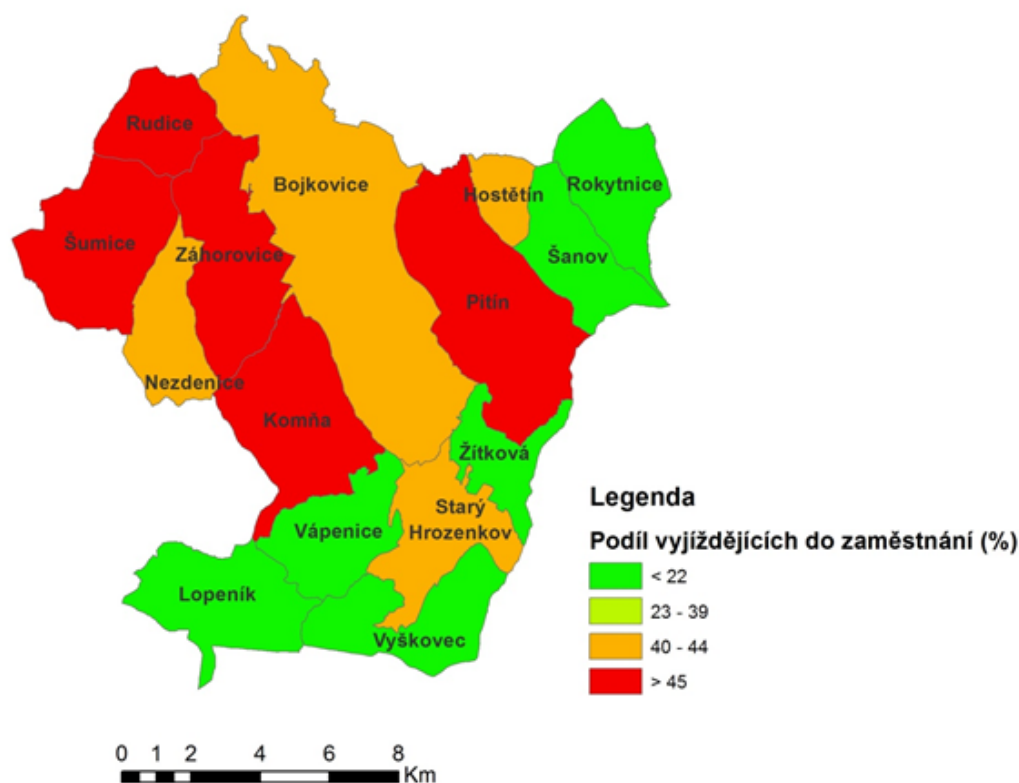
Sektorová zaměstnanost a ekonomicky aktivní obyvatelstvo v obcích regionu Bojkovska 2011



Zdroj: SLDB 2011

Za prací na území Bojkovic dojíždí celkem 45,3 % ekonomicky aktivního obyvatelstva, což je více než průměr celého regionu Bojkovska i než ve Zlínském Kraji a celé ČR. Z okolních obcí nejvíce za prací vyjíždí obyvatelé obcí Pitín, Rudice, Komňa, Šumice a naopak nejmenší vyjíždka za prací je v obcích Rokytnice a Šanov.

Vyjíždka do zaměstnání v území regionu Bojkovska



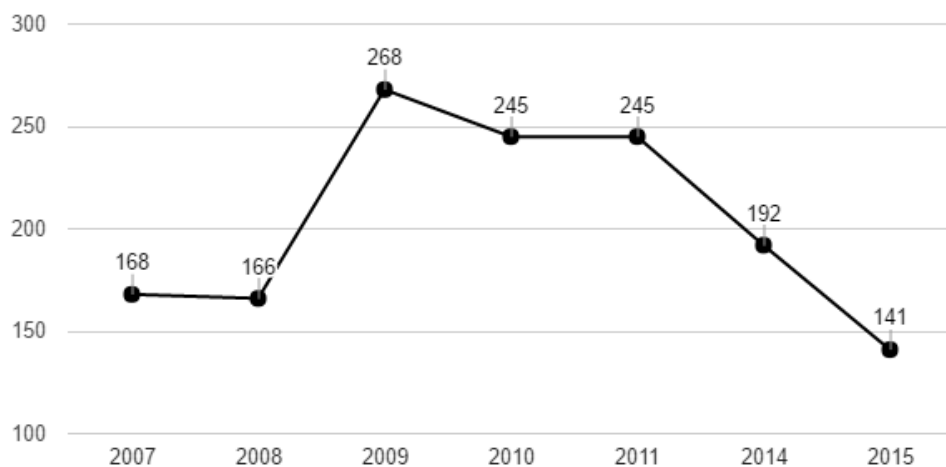
Zdroj: SLDB 2011

Nezaměstnanost

Město Bojkovice vykazuje, jak je zobrazeno níže na grafu, klesající tendenci podílu nezaměstnaných osob. Ze sledovaného období 2007 - 2015 je patrný velký výkyv - nárůst podílu nezaměstnaných osob v roce 2009, tento stav se zobraz také v celém Zlínském kraji.

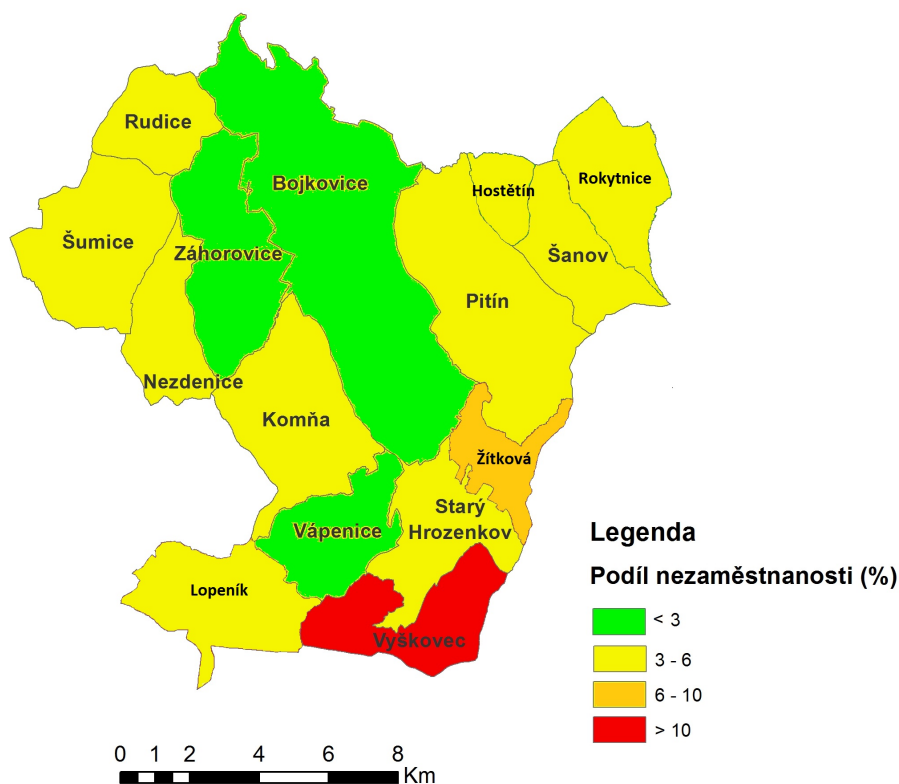
V porovnání s okolními obcemi v regionu je na tom město Bojkovice společně s ovce Záhorovice a Vápenice nejlépe s podílem nezaměstnanosti ve výši 2,91. Zaujímá 267. místo v kraji (pořadí je bráno od nejvyšší hodnoty - 1. pozice podílu nezaměstnaných po nejnižší - 307. pozice) a eviduje k 30. 9. 2016 68 uchazečů o zaměstnání.

Vývoj podílu nezaměstnaných osob ve městě Bojkovice



Zdroj: ČSÚ

Podíl nezaměstnanosti v obcích regionu Bojkovska k 30. 9. 2016



Zdroj: ÚP 2016

V současnosti město Bojkovice vykazuje nárůst agenturních pracovníků ze zahraniční v některých soukromých firmách. Tento jev může mít za následek propouštění a také snižování pracovních příležitostí pro místní obyvatele.

4. Infrastruktura

Technická infrastruktura

Plynofikace

Plynové rozvody v Bojkovicích jsou v majetku a správě GasNet, s.r.o. Vlastní Bojkovice jsou zplynofikovány z 98%, chybí zplynofikovat část ulice Pod Světlovem (Valcha), část ulice Luhačovická a Žleby. Další výstavba plynových sítí se předpokládá v případě realizace nových ucelených obytných lokalit.

Části Krhov, Bzová a Přechkovice rozvod plynu nemají, jsou zde využívány k otopu jiné zdroje (dřevo, uhlí, el. energie..)

Vodovod

Bojkovice

- Vodovodní síť je v majetku a správě Slováckých vodáren a kanalizací a.s. Uherské Hradiště. Pro zásobování vodou, jako vodní zdroj slouží vodní nádrž Bojkovice, doplňkový zdroj – jímání povrchové vody z vodního toku Olšava. Pro akumulaci vody slouží ve městě 2 vodojemy na ulici Husova a u zámku Nový Světlov. Pokrytí vodovodní sítí je 100%, kromě zamýšlených nových obytných zón

Krhov

- Vodovodní síť je v majetku a správě Města Bojkovice. Vodní zdroj „Pece“ se nachází v k.ú. Bzová, sestává ze 5 kopaných studní a 2 vrtů. Voda je akumulována ve vodojemu o objemu 100 m³ a přiváděna za pomoci 1,5 km dlouhého přivaděče do části Krhov. Pokrytí části Krhov vodovodní sítí je 100%.

Bzová

- Vodovodní síť je v majetku a správě Slováckých vodáren a kanalizací a.s. Uherské Hradiště. Pro zásobování vodou, jako vodní zdroj slouží vodní zdroj nad Bzovou, kde je situován i vodojem pro akumulaci vody. Pokrytí vodovodní sítí je 100%.

Přechkovice

- Vodovodní síť je v majetku a správě společnosti Veolia.

Kanalizace

Bojkovice

- Kanalizační síť je částečně ve vlastnictví jak Města Bojkovice, tak i Slováckých vodáren a kanalizací a.s. Uherské Hradiště. Celou síť včetně čistírny odpadních vod provozně zajišťují Slovácké vodárny a kanalizace a.s. Uherské Hradiště na základě uzavřené smlouvy. Pokrytí kanalizační sítí činí cca 87%, schází dobudování kanalizace v ulicích - Pitínská, Luhačovická (zde jen částečně vybudovaná kanalizace) a zajistit vybudování kanalizačního vedení při vzniku nově budovaných obytných zón a oddělit nátok balastních vod od odpadních.

Krhov

- Kanalizační síť částečně vlastní a provozuje jak Město Bojkovice, tak i Slovácké vodárny a kanalizace a.s. Uherské Hradiště. Pokrytí kanalizací této části se pohybuje okolo 46%, je nutno vybudovat vedení včetně čistírny odpadních vod, která by byla společná i pro část Bzová.

Bzová

- Kanalizační síť v majetku a správě Města Bojkovice. Pokrytí kanalizací je cca 94%, zbývá dokončit malé úseky kanalizace a přiváděcí řad do části Krhova.

Přečkovice

- Kanalizační síť v majetku a správě Města Bojkovice. Pokrytí kanalizací je cca 92%, zbývá dokončit malé úseky kanalizace a vybudovat čistírnu odpadních vod.

Veřejné osvětlení

Rozvodná síť veřejného osvětlení sestává z podzemního i nadzemního vedení, rozvaděčů, sloupů veřejného osvětlení.

Bojkovice

Odběrná místa	13
Soupy	452 ks
Svítlidla	501 ks
Stávající příkon	86527 W

Krhov

Odběrná místa	2
Soupy	70 ks
Svítlidla	74 ks
Stávající příkon	12185 W

Bzová

Odběrná místa	2
Soupy	64 ks
Svítlidla	64 ks
Stávající příkon	9030 W

Přečkovice

Odběrná místa	1
Soupy	45 ks
Svítlidla	45 ks
Stávající příkon	5137 W

Odpadové hospodářství

Domovní odpad

Svoz a likvidaci domovního odpadu je zajišťováno firmou Rumpold Uherský Brod a to 1x týdně. Nádoby na odpad poskytuje přímo občanům taktéž firma Rumpold a to formou pronájmu.

Tříděný odpad

- V aglomeraci města jsou umístěny kontejnery, umožňující třídít odpad o objemu 1100 l, v následujícím počtu:
 - Papír – 66 ks (modré kontejnery)
 - Plast – 58 ks (žluté kontejnery)
 - Sklo – 27 ks barevné a 25 ks bílé
- Svoz papíru a plastu provádí město Bojkovice. Odpad je přetříděn, slisován a následně převezen do společnosti Rumpold Uh. Brod s.r.o.
- Na svoz ostatního tříděného odpadu je uzavřena smlouva se společností EKO-KOM, Sběrné suroviny Uherské Hradiště aj.

Nebezpečný odpad

- Mobilní svoz tohoto odpadu je realizován 4x ročně společností Rumpold Uh. Brod s.r.o. a to v Bojkovicích na sběrném dvoře a 2x ročně v přilehlých částech Krhov, Bzová a Přechovice vždy na jednom stanovišti.

Bioodpad

- V průběhu posledních let město Bojkovice pořídilo pro své občany kompostéry v počtu 589 ks v rámci dotací, současně s nimi byl také pořízen také štěpkovač s vlastním pohonem.

Sběrný dvůr Štefánikova

- Je zde shromažďován jak běžný, tak i nebezpečný odpad a prováděn zpětný odběr vyřazeného elektrozařízení (ve spolupráci se společnostmi Asekol, Elektrowin a Ekolamp). Směsný komunální odpad je umisťován do vanových kontejnerů umístěných ve sběrném dvoře, svoz zajišťuje Rumpold Uherský Brod. Dvakrát ročně je uskutečněn sběr a svoz v částech Krhov, Bzová a Přechovice. Pro občany města je tato služba poskytována zdarma.
- Od roku 2015 město pořídilo lis na papír a plasty, který se nachází na sběrném dvoře, město si tyto komodity sváží samo a jako "slisované balíky" se odváží do Rumpoldu Uherský Brod.
- V roce 2016 dochází k celkové rekonstrukci sběrného dvoru. Nové požadavky kladené na odpady a jeho třídění nutí rozšířit v Bojkovicích sběrný dvůr tak, aby zvyšoval poměr tříděných odpadů. Jsou zbudovány nové prostory a opláštění budovy, také je pořízeno přes deset nových kontejnerů na tříděný odpad.

Sběrný dvůr Úzsko

- Shromažďuje se zde odpad tvořený z cihel, betonu a dále kompost. Stavební suť je drcena na menší frakce s možností využití, jako posypového materiálu.
- Je zde také komunitní kompostárna, kde se sváží rostlinné zbytky z městské zeleně a od občanů, kteří nemají domácí kompostér.

Dopravní infrastruktura

Město Bojkovice je z hlediska dopravní dostupnosti poznamenáno svojí polohou na okraji Zlínského kraje i celé české republiky. Silniční síť není tak hustá jako v západní části Zlínského kraje, což je mj. způsobeno přírodním reliéfem (pohoří Bílé Karpaty). Město Bojkovice je považováno za hlavní dopravní uzel v regionu Bojkovska společně s obcí Starý Hrozenkov, který jako hraniční přechod leží na silnici I. třídy ze Slovenska.

Silniční doprava

Hlavní silniční tepny:

- státní silnice č. II/ 495 - Uherský Brod - Bojkovice - Slavičín
- státní silnice č. II/490 - Bojkovice - Přečkovice - Luhačovice
- státní silnice č. II/496 - Bojkovice - Komňa - Starý Hrozenkov (Uh.Brod)
- státní silnice č. III/49516 - Bojkovice - Krhov - Bzová - Starý Hrozenkov
- státní silnice č. III/49315 - Bojkovice - Rudimov - Slavičín (Luhačovice)

Místní a účelové komunikace

- Bojkovice - Délka 15 484,15m o ploše 70 692 m²
- Krhov - Není zpracován pasport komunikací, dle listu vlastnictví využití pozemků jako ostatní, komunikace, silnice činí výměra 69 129 m²
- Bzová - Není zpracován pasport komunikací, dle listu vlastnictví využití pozemků jako ostatní, komunikace, silnice činí výměra 39 177 m²
- Přečkovice - Není zpracován pasport komunikací, dle listu vlastnictví využití pozemků jako ostatní, komunikace, silnice činí výměra 68 785 m²

Kvalita povrchu silnic především nižších tříd je ve špatném technickém stavu. Tento stav je úměrný možnostem investovat do jejich údržby a obnovy.

Mosty

- V Bojkovicích se jedná o 6 mostů ve správě města
 - Pod Světlovem - přes Koménku, areál KROKOV
 - Pod Světlovem - přes Koménku k pekárně Polanských
 - Podsedky - přes Olšavu, naproti provozovny Lask
 - Podsedky - přes Olšavu, u dětského hřiště
 - Čtvrť 1. máje - přes Olšavu, naproti bytového domu čp. 742
 - Na Chmelnici - přes Olšavu, za budovou pálenice - Janský mlýn
- V Krhově - 2 mosty
 - Ventrčák - přes Valovský potok, u domu čp. 10
 - přes Bzovský potok - u domu čp. 130
- Ve Bzové - 1 most
 - přes Bzovský potok - za autobusovou zastávkou ve středu obce
- V Přečkovicích - 2 mosty
 - přes Kladénku u budovy čp. 70 - osadní výbor
 - přes Kladénku u budovy čp. - směr k Zemědělskému družstvu
- Mimo mosty je zajišťována správa a údržba lávek pro pěší přes vodní toky.

Dopravní značení

Ve městě Bojkovice a přilehlých částech Přechkovic, Krhov, Bzová se nacházejí tyto dopravní značení:

- Vodorovné dopravní značení
 - přechody pro chodce v Bojkovicích v počtu 17 a v částech Krhov, Bzová a Přechkovic vždy po 1
 - označení bus zastávek
 - nápisy na vozovce – děti apod.
- Svislé dopravní značení
- Zpomalovací prahy

Parkoviště, parkovací a odstavné plochy

- parkoviště Čtvrť 1. máje – 52 míst
- parkoviště v ulici Černíkova u dětského hřiště – 14 míst
- ulice Černíkova – 15 míst
- parkovací plochy Čtvrť 1. máje – celkem 151 míst
- parkovací plochy Mánesova II – celkem 87 míst
- parkovací plochy Fučíkova čtvrť – celkem 18 míst
- další odstavné plochy u kulturního domu, hřbitova, sídliště Nad Zahradami

Autobusová doprava

Hromadnou dopravu zajišťuje převážně společnost ČSAD a.s. Částečná přeprava je také možná na linkách soukromých společností, avšak ne s takovou četností spojů. V Bojkovicích je 16 autobusových zastávek, v části Krhov 2, Bzová 5, Přechkovic 2.

Silniční síť na území Bojkovic



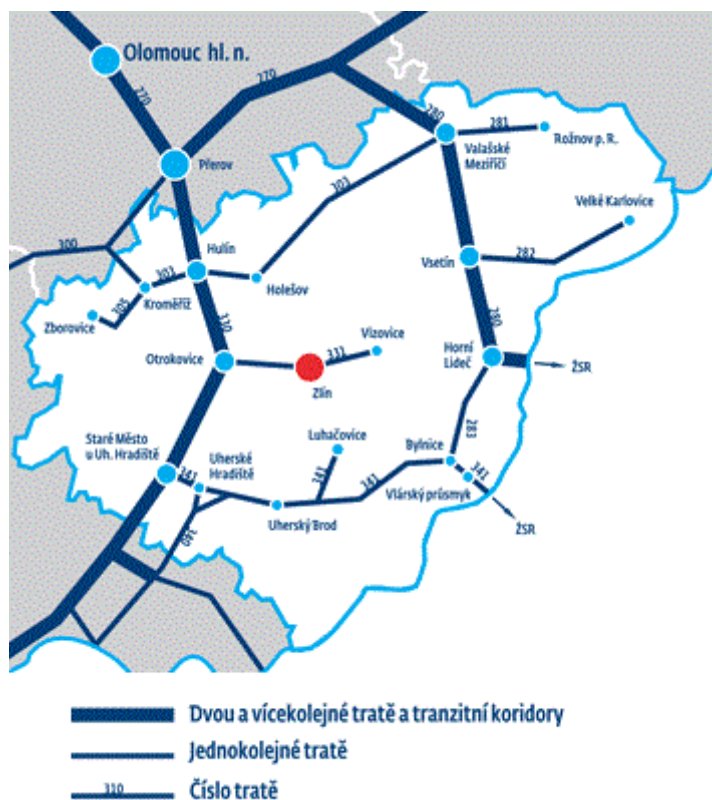
Zdroj: ŘSD ČR

Železniční doprava

Ze Západu na východ prochází železniční trať č. 340 Brno – Uherské Hradiště – Uherský Brod – Vlárský průsmyk – Slovensko.

Železniční přejezdy se nachází pouze v Bojkovicích, z toho 1 na místní komunikaci, ostatní jsou na státních komunikacích II. a III. třídy ve správě Ředitelství silnic Zlínského kraje.

Železniční síť Zlínského kraje



Zdroj: České dráhy, a. s.

Letecká doprava

Na území Bojkovic se nachází "Letiště Bojkovice" toto označení je název soukromé plochy pro sportovní létající zařízení a technického zázemí a zařízení nacházející se na soukromých pozemcích v katastru města Bojkovice. Nejbližší letiště jsou v Otrokovicích a Kunovicích.

Cyklistická doprava, turistika

Trasy pro pěší turistiku jsou již z minulosti vybudovány a vyznačeny v turistických mapách.

Základní cykloturistická síť zde byla vybudována v roce 1999 v rámci projektu „Cykloturistické a turistické trasy v pohraničí ČR-SR“ v programu PHARE - Credo. V tomto projektu byla vytvořena cykloturistická vzájemně propojená síť po celé délce pohraničí ČR - SR. Partnerem pro českou stranu byla obec z mikroregionu Bojkovsko - Žitková.

Oblastí prochází dálková cykloturistická trasa č. 46 „Beskydsko-karpatská magistrála, a to obcemi Pitín (ve směru od Slavičína), Žitková, Vyškovec, Lopeník (směrem Březová, Strání). Z Uherského Brodu navazuje trasa č. 5049 (Uh. Brod - Šumice - Záhorovice -Bojkovice - Pitín) a z druhé strany od Štítné nad Vláří se napojuje trasa č. 49 (Štítná - Rokytnice - Hostětín - Pitín). V minulých letech se také realizoval projekt „Nezdenický cykloturistický okruh“ představující napojení Uherského Brodu a Bojkovic na oblast Bílých Karpat. Bojkovic se z tohoto okruhu nejvíce dotýká úsek Bojkovice - Pitín.

Město Bojkovice podporuje v současné době připravovaný projekt I. etapa - Cyklostezka Bojkovice - Krhov a II. etapa Bzová. Také propojení s částí Přečkovice a dalšími obcemi v okolí - Komňa je stále nevyužitým potenciálem pro budování kvalitní cyklodopravy na Bojkovsku.

Na území se nachází několik naučných stezek jako například Naučná stezka Bojkovická, Naučná stezka Moravské Kopanice, i v této oblasti město Bojkovice má stále nevyužitý potenciál.

5. Vybavenost města

Bydlení

Vývoj bytové výstavby ve městě, jak je uvedeno v tabulce níže, zobrazuje, že téměř každý rok dochází k dokončení bytu. Ve srovnání se Zlínským krajem i celou ČR, je město na srovnatelné úrovni v této oblasti.

K roku 2011 bylo v Bojkovicích celkem 1172 domů, z toho 910 obydlených a 804 rodinných. V letech 2014 - 2016 byla v Bojkovicích vybudována nová lokalita Pod Skalkou včetně inženýrských sítí pro 46 rodinných domů, je předpokladem v blízké době navýšení počtu rodinných domů.

V Bojkovicích se nachází několik lokalit s bytovými domy - př.: čtvrť 1. máje, Mánesova, Nad Zahradami. V současnosti nejsou vytypovány lokality k výstavbě nových rodinných domů.

Vývoj bytové výstavby ve městě Bojkovice v období 2009 - 2015

	2009	2010	2011	2012	2013	2014	2015
Počet dokončených bytů	3	0	2	4	4	2	2
Počet dokončených bytů v přepočtu na 1000 obyvatel	0,65	0,00	0,44	0,89	0,90	0,45	0,46
Počet dokončených bytů v přepočtu na 1000 obyvatel v kraji	3,21	2,38	1,86	1,93	1,35	1,38	1,60
Počet dokončených bytů v přepočtu na 1000 obyvatel v ČR	3,68	3,48	2,76	2,75	2,40	2,27	2,38

Zdroj: ČSÚ

Domovní a bytový fond ve městě Bojkovice dle SLDB 2011

Počet domů	1 172
Počet obydlených domů	910
Podíl obydlených domů	77,65%
Podíl obydlených domů v ČR	83,40%
Počet rodinných domů	804
Podíl rodinných domů	68,60%
Podíl rodinných domů v ČR	72,18%
Podíl bytových domácností vybavených počítačem a připojením na internet	46,60%
Podíl bytových domácností vybavených počítačem a připojením na internet v ČR	53,00%

Zdroj: ČSÚ

V Bojkovicích působí Stavební bytové družstvo SVĚTLOV Bojkovice. Družstvo bylo založeno dne 19. srpna 1960. Hlavní náplní jeho činnosti je správa bytového fondu. K datu 1.1.2016 má družstvo ve správě celkem 477 bytových jednotek.

Seznam bytových domů ve správě SBD Světlov dle čísel popisných

ČTVRŤ 1. MÁJE	MÁNESOVA II.	NAD ZAHRADAMI	BEZRUČOVA ČTVRŤ
704/705	901	892/893	826
706/707	902	894/895	863
708/709	903/904	896/897	
710/711	905/906	898/899	
712/713	907/909		
714	910/911		
716/717	943/944		
718/719	947/948		
720/721			
722/723			
724			

Dále družstvo zajišťuje správu pro Společenství vlastníků jednotek (SVJ) na ulici Tovární 647, Mánesova 903/904, Mánesova 945/946 a na ulici Komenského 689/691.

Pro rozvoj bytových domů by v Bojkovicích musela být zanalyzovaná poptávka po bytech a také vytypovány lokality pro developery.

Školství

Základní škola

Základní škola nabízí vzdělání pro 1. - 9. ročník a navštěvuje ji 450 žáků ve 21 třídách (školní rok 2015/2016). ZŠ je spádová pro okolní malé obce, kde není 2. stupeň. Škola má také zřízenou školní družinu a jídelnu.

Nejstarší budova, která byla postavena v roce 1931 jako Měšťanská škola a do začátku 2. světové války nesla jméno prvního prezidenta Československé republiky T. G. Masaryka - čestného občana Bojkovic, dnes slouží k výuce tříd nižšího stupně a žáků devátých tříd. Sídlo zde má vedení školy se sekretariátem, informační centrum pro učitele, odborné pracovní fyziky, výtvarné a hudební výchovy, nová moderní učebna vaření a technických prací. Najdete zde původní - dnes nazývanou - malou tělocvičnu, kde probíhají hodiny tělocviku prvního stupně. Budova je po první fázi generální opravy. V roce 2009 byla provedena výměna všech oken a zateplení fasády.

V roce 1993 byl na západní straně školy postaven pětipodlažní učebnový pavilon s 12 kmenovými třídami, odbornými pracovny jazyků, přírodopisu, informatiky a chemie. V roce 2009 byla provedena výměna všech oken a zateplení celé budovy včetně nové fasády. Součástí pavilonu jsou kabinety pro učitele a dvě garsoniery pro mladé učitele.

Moderní sportovní hala evropských norem byla otevřena v roce 1996. Cvičební plocha má rozměry 24 x 40 m, výška stropu má v nejvyšším bodě 11 m, podlaha je vlysková. Hala splňuje podmínky pro všechny sálové sporty. V roce 2008 proběhla rekonstrukce vlyskové podlahy, šaten a elektroinstalace. Probíhá zde výuka tělesné výchovy žáků druhého a některých tříd prvního stupně, výuka sportovních tříd a veškeré sportovní zájmové činnosti. v roce 2015 proběhla výměna oken, dveří a zateplení budovy.

Žáci školy každodenně využívají odborných učeben: fyzika, chemie, přírodopis. hudební výchova, výtvarná výchova, domácnost - vaření, pracovní technické výchovy, jazykové učebny, učebny informatiky. Všechny tyto učebny jsou vybaveny speciálními učebními pomůckami.

Základní škola má taky několik sportovišť:

- V roce 2009 byla realizována výstavba víceúčelového školního hřiště s umělým tartanovým povrchem. Rozkládá se v příjemném prostředí za sportovní halou. Kromě kratšího běžeckého oválu má dva sektory pro skok daleký, sektor pro skok vysoký a vrh koulí. Běžecká sprinterská čtyřdráha má 80 m. Centrální hřiště má dva kurty na volejbal, hřiště na házenou, basketbal, tenis a malou kopanou.
- Moderní sportovní hala s cvičicí plochou 40 x 24 metrů, výškou stropu 7 - 11 metrů, vlyskovou podlahou a tribunou pro 800 diváků. Je vybavena veškerým gymnastickým náradím v přilehlé nářadovně, světelnou tabulí, sklápěcími koši na basketbal, komentátorským stanovištěm na ochozu a vertikálním stíněním proti slunci. Součástí haly nové fitcentrum, sauna s ochlazovacím bazénem a odpočívárna. Samozřejmostí je standardní zázemí jako jsou šatny, sprchy, kabinety pro učitele Tv, občerstvení apod.
- Oddychový park, který slouží k relaxaci jehož vybavení je: parková zeleň s lavičkami, stoly na stolní tenis, polyfunkční hřiště s umělým povrchem pro streetball, nohejbal, vybíjenou, soft-tenis, 18 drah minigolfu, pískový kurt na beach volejbal, zahradní člověče nezlob se a skákací panáči pro nejmenší.
- Školní zahrada nacházející se západně od učebnového pavilonu. Je určena výhradně žákům školy. Zahradu tvoří beach-volejbalový kurt, parkové posezení s ohništěm, skleníky a ovocný sad.

Mateřská škola

Mateřská škola, Bojkovice, Štefánikova 830, okres Uherské Hradiště má od roku 2004 dvě pracoviště (mateřská škola na Štefánikově ulici a mateřská škola na sídlišti 1. máje) spadající pod jedno ředitelství.

Mateřskou školu navštěvuje celkem 145 dětí (školní rok 2015/2016).

Mateřská škola Štefánikova byla otevřena v roce 1983. Jsou to tři velké vzájemně propojené budovy, které leží v západní části města. Obě budovy, ve kterých jsou čtyři třídy, jsou prostorné a světlé s kapacitou 112 dětí. Po rekonstrukci do nízkoenergetického standardu jsou 3 třídy vybaveny vhodným nábytkem, hračkami, didaktickou technikou. Zřízena byla také nová školní tělocvična, která slouží i dětem z MŠ 1.máje. U každé třídy-herny je ložnice pro děti, která je využívána i pro výchovně-vzdělávací činnost a školní oslavy. Každé oddělení má svou samostatně vybavenou jídelnu. V suterénu první budovy je sezónně využívaná sauna s příslušným zařízením - šatna, sprchy s WC, potírna a odpočívárna. Příležitostně ji navštěvují i děti ze školky 1.máje. Ve třetí hospodářské budově jsou kanceláře, sklady, školní kuchyně a jídelna pro cizí strávníky.

Mateřská škola na sídlišti Čtvrť 1. máje byla postavena v roce 1973. Je trojtřídní s kapacitou 75 dětí a stojí na okraji sídliště ve východní oblasti Bojkovic. Malé třídy, z kterých vedou schody na galerku (prostor pro výchovně-vzdělávací činnost a spaní), slouží zároveň jako jídelny. V letním období jsou proto často využívány příjemné venkovní terasy, které spojují třídy s přilehlou udržovanou zahradou. Všechny tři třídy jsou vybaveny novým nábytkem, stolky a židlemi. Jsou dokončeny i úpravy zahrady, která je využívána jak z přední, v přístupové části (školní oslavy), tak hlavně v zadních prostorech, které jsou z jižní strany. Mateřská škola má samostatnou kuchyni, ve které se vaří i pro doplňkovou činnost. V roce 2015 proběhla výměna oken, dveří a zateplení budov a vybudování hřiště v přírodním stylu.

Základní praktická škola

V bojkovickém regionu má škola své místo a její kapacita odpovídá současným potřebám. Zřizovatelem Základní praktické školy je Zlínský kraj. Ve školním roce 2015/2016 byli žáci vyučováni ve třech třídách. Ve dvou třídách žáci základní školy praktické a v 1 třídě žáci speciální školy. Pedagogický sbor je plně kvalifikovaný a splňuje náročné podmínky vzdělávacího procesu.

Škola zajišťuje vzdělávací služby všem mentálně a kombinovaně postiženým dětem v povinném školním vzdělávání: v rámci samostatné třídy či skupinové integrace ve třídách základní školy, popř. podle individuálního vzdělávacího plánu či osobního edukačního plánu pro žáky s jiným druhem zdravotního postižení, v rámci jiného způsobu plnění povinné školní docházky, který je stanoven zákonem (individuální vzdělávání).

Ke zkvalitnění materiálních podmínek došlo v roce 2015/2016 vybudováním bezbariérového WC.

Základní umělecká škola

V letech 2009/10 proběhla rozsáhlá rekonstrukce budovy školy na Čtvrti 1. máje. Investorem akce byl Zlínský kraj, který školu zřizuje a vlastní budovu. Přestavba předešlých prostor a přístavba koncertního sálu byla žádoucí, neboť škola vzdělává již celkem 330 žáků, rozvíjí především kolektivní obory (tj. vedle hudebních souborů také obor taneční, výtvarný a literárně dramatický) a v Bojkovicích pro jejich prezentaci chyběl komorní sál akusticky i technicky vybavený. Od 1. září 2010 může škola plnohodnotně pořádat vlastní představení, zvát hostující účinkující a sál pronajímat v doplňkové činnosti dalším organizátorům kulturního života na bojkovicku.

Svémi aktivitami škola pravidelně obohacuje kulturní dění ve městě i okolí, k čemuž významně přispívají pravidelné hudební večírky, koncerty a vernisáže.

Škola díky nově rekonstruovaným prostorám a zejména pak přístavbě koncertního sálu rozšiřuje svou činnost – ve spolupráci s Klubem Maják nabízí nejmenším dětem kurzy uměleckých činností MÚZIČKA, využívá NAHRÁVACÍHO STUDIA, propaguje a spoluorganizuje kulturní život ve svých koncertních

prostorách nazvaných KLUB MAJÁK a řadu dalších aktivit, které podporují její hlavní činnost - vzdělávání dětí a mládeže v uměleckých oborech.

Dům dětí a mládeže

Úkolem DDM je naplňovat volný čas dětí, žáků, studentů, případně dalších zájemců o efektivní/smýsluplné využití volného času, přispívat k všestrannému pozitivnímu rozvoji osobností dětí a mládeže.

Církevní střední škola pedagogická a sociální Bojkovice

Církevní škola je zařazená do sítě škol MŠMT. Zřizovatelem školy je od r. 1991 Česká kongregace sester dominikánek. Škola nabízí následující obory vzdělávání:

- Předškolní a mimoškolní pedagogika (75-31-M/01) – čtyřletý maturitní obor
- Sociální činnost (75-41-M/01) – čtyřletý maturitní obor

Součástí školy je domov mládeže s kapacitou 39 ubytovaných. Na rozdíl od státních škol však nabízíme výchovu v křesťanském duchu.

V průběhu studia absolvují studenti obou oborů více než 500 hodin průběžné a souvislé praxe, která se koná mimo jiné v mateřských školkách, školních družinách, dětských domovech, azylových domech, domech s pečovatelskou službou, střediscích volného času aj.

Po úspěšném složení maturitní zkoušky pokračují absolventi ve studiu na VŠ (VOŠ) nebo nastupují do zaměstnání v oboru, který vystudovali.

K rozvoji a vzdělávání žáků školy slouží také další vzdělávací i volnočasové aktivity. Jedná se zejména o každoroční zahraniční exkurze; dobrovolnou činnost žáků v oblasti sociální a v neposlední řadě také pestrá nabídka volnočasových kroužků (hudební, dramatické, výtvarné, sportovní, tvořivé, jazykové a sportovní).

Zdravotnictví

Ve městě se nachází 3 samostatné ordinace praktického lékaře pro dospělé, 2 ordinace praktického lékaře pro děti a dorost, dále specialisté: 3 ordinace praktického lékařského stomatologa, gynekologie, kožní, diabetologie a fyzioterapeut.

Na území města se nachází 2 lékárny.

Zdravotnická zařízení vyššího stupně i lékařská služba první pomoci je soustředěna do Uherského Brodu.

Sociální péče

Pro sociální zabezpečení občanů v poproduktivním věku byly na území města vybudovány objekty Dům s pečovatelskou službou Černíkova (dříve Penzion pro důchodce) a Dům s pečovatelskou službou Tovární, jejichž provoz zajišťuje Město Bojkovice za pomoci své organizace, která od 1. 2. 2007 nese název Sociální služby Města Bojkovice, p.o.. Kapacita obou budov je 144 bytů určených pro jednotlivce nebo pro manželské dvojice.

Stavby sociálního charakteru, byty pro příjmově vymezené občany, byly v letech 2004-2005 vybudovány

rekonstrukcí bývalých obecních škol v Bojkovicích i jeho částech. V Bojkovicích se jednalo o 9 bytů, ve Bzové o 7 bytů a v Krhově o 14 bytů.

Sociální služby Města Bojkovice zajišťují terénní pečovatelskou službu v Bojkovicích a přilehlých obcích a dále v domech s pečovatelskou službou - DPS Černíkova 965, DPS Tovární 1020 v Bojkovicích (kde pronajímají byty ve vlastnictví města). Bytové jednotky jsou variabilní. Jsou situovány na různé světové strany, s balkonem i bez balkonu. Součástí každého bytu je koupelna a WC. Jediným vybavením bytu je kuchyňská linka se sporákem nebo vaříčem. Měsíční platby za byty se odvíjí od nájemní plochy jednotlivých bytů.

V současné době je nájemné stanoveno na 40,12 Kč/m². Do celkové platby se promítne nájem za vybavení bytu, zálohy na vytápění, zálohy na teplou a studenou vodu, částka za používání výtahu, za úklid a osvětlení společných prostor, apod. Průměrná platba za bydlení se dle výměry bytu pohybuje bez záloh na elektřinu od 2400,- do 5200,- Kč. Dům pečovatelskou službou je zařízení s dekretovanými byty, které si klienti vybavují svým osobním zařízením. Jde o byty v domě zvláštního určení, jehož uspořádání umožňuje soustředit pečovatelskou službu do jednoho místa. Dům s pečovatelskou službou je určen pro občany, kteří službu potřebují, avšak jsou schopni samostatně bydlet (je zde tudíž předpoklad, že ji klienti budou využívat). Obyvatelé zde žijí jako v běžných nájemních bytech. Mají své soukromí, do kterého jim nikdo nezasahuje. Výhodou je přítomnost pečovatelek. Pečovatelky pracují od pondělí do pátku (od 7:00 do 18:30 hod.). Pravidla pobytu v DPS se řídí příslušnými ustanoveními občanského zákoníku.

Zajištění sociální péče je jednou z významných aktivit, které je potřeba aby každá obec v rámci výkonu samostatné působnosti měla plnit. Tato oblast je velmi široká, finančně náročná a je neustále kladen důraz na zvyšování kvality těchto služeb. Obce mají omezené rozpočty a mnohé malé obce si nemohou dovolit financovat nákladnější sociální služby. Problém je spatřován v nedostatku financí, které by bylo možné na tyto služby vynaložit.

Problémem zařízení sociálních služeb je, že nejsou prostředky na moderní kompenzační pomůcky. Dalším problémem je technický stav budov – provádí se sice běžná údržba, nikoli však rekonstrukce či rozvoj, které by umožnily rozvinutí moderních služeb. Oba zmíněné problémy se řeší nejen ve městě Bojkovice, ale na celostátní úrovni, stejně jako nastavení systému plateb za sociální služby.

Dalším zařízením z obalsti sociálních služeb je Dětský domov, který byl založen v letech 1939 – 1942 jako útulek pro opuštěné děti z Bojkovic. V roce 2004 byl zrekonstruován na domov rodinného typu, jehož zřizovatelem je Zlínský kraj. V zařízení se v současnosti nacházejí tři barevně odlišené rodinné skupiny. V každé je ubytováno šest až osm dětí, o které se v každé buňce starají tři odborní pedagogové, kapacita domova je 24 dětí. Na pozemku domova se nachází mnoho sportovního vyžití. Pro přepravu dětí vlastní služební automobil. V podkroví domova je garsoniéra, kde bydlí děti připravující se na odchod do běžného života. Učí se zde nakládat s finančními prostředky, jednat se státní správou a samosprávou, zvládat úkony běžného samostatného života.

Přehled možných poskytovaných sociálních služeb na území Bojkovic

Poskytovatel	Název zařízení	Druh sociální služby	Typ služby, území působnost	Typ zařízení
Podané ruce, o.s. - Projekt OsA (Frýdek Místek)	Osobní asistence	§ 39 - Osobní asistence	Terénní: Zlínský kraj	Ostatní

Centrum poradenství pro rodinné a partnerské vztahy, p. o. (Zlín)	Centrum poradenství pro rodinné a partnerské vztahy	§ 37 - Odborné sociální poradenství	Terénní: Zlínský kraj	Sociální poradny
Centrum pro zdravotně postižené Zlínského kraje, o.p.s.	Centrum pro zdravotně postižené Zlínského kraje, pracoviště Uherské Hradiště	§ 37 - Odborné sociální poradenství	Terénní: Uherské Hradiště (Okres)	Sociální poradny
Oblastní charita Uherský Brod	Charitní pečovatelská služba Uherský Brod	§ 40 - Pečovatelská služba	Terénní: Šumice, Bojkovice, Nezdenice, Záhorovice,	Ostatní
Sociální služby Města Bojkovice	Pečovatelská služba	§ 40 - Pečovatelská služba	Terénní: Bojkovice, Záhorovice, Žitková, Komňa, Nezdenice, Hostětín, Pitín	Ostatní
Centrum poradenství pro rodinné a partnerské vztahy, p. o. (Zlín)	Intervenční centrum	§ 60 a) - Intervenční centra	Terénní: Zlínský kraj	Intervenční centra
Oblastní charita Uherský Brod	Nízkoprahové denní centrum sv. Vincence Uherský Brod	§ 61 - Nízkoprahová denní centra	Terénní: Uherský Brod (ORP)	Nízkoprahová denní centra
Centrum zprostředkování simultánního přepisu (Praha)	Centrum zprostředkování simultánního přepisu	§ 56 - Tlumočnické služby	Terénní: Zlínský kraj	Ostatní
Svaz neslyšících a nedoslýchavých v ČR (Zlín)	Tlumočnické služby	§ 56 - Tlumočnické služby	Terénní: Zlínský kraj	Ostatní
Společnost Podané ruce o.p.s. (Uherské Hradiště)	Kontaktní centrum Charáček	§ 59 - Kontaktní centra	Terénní: Bojkovice	Ostatní
Sociální služby Uherský Brod	Sociálně aktivizační služby pro rodiny s dětmi	§ 65 - Sociálně aktivizační služby pro rodiny s dětmi	Terénní: Uherský Brod (ORP)	Ostatní

Svaz neslyšících a nedoslýchavých v ČR, Poradenské centrum SNN v ČR Uh. Hradiště	Poradenské centrum SNN v ČR	§ 66 - Sociálně aktivizační služby pro seniory a osoby se zdravotním postižením	Terénní: Uherské Hradiště (Okres)	Ostatní
Český klub nedoslýchavých HELP	Poradenské středisko Českého klubu nedoslýchavých HELP	§ 37 - Odborné sociální poradenství		Sociální poradny
Společnost pro ranou péči, o.s. (Brno)	Raná péče	§ 54 - Raná péče	Terénní: Uherský Brod (ORP)	Pracoviště rané péče
Federace rodičů a přátel sluchově postižených, o.s. (Olomouc)	Raná péče pro Moravu a Slezsko	§ 54 - Raná péče	Terénní: Zlínský kraj	Pracoviště rané péče
Český klub nedoslýchavých HELP	Poradenské středisko Českého klubu nedoslýchavých HELP	§ 66 - Sociálně aktivizační služby pro seniory a osoby se zdravotním postižením		Ostatní
Středisko rané péče EDUCO Zlín o.s.	Středisko rané péče EDUCO Zlín	§ 54 - Raná péče	Terénní: Zlínský kraj	Pracoviště rané péče
Správa uprchlických zařízení MV ČR (Zlín)	Centrum na podporu integrace cizinců Zlínský kraj - terénní programy	§ 69 - Terénní programy	Terénní: Zlínský kraj	Ostatní
TYFLOSERVIS, o.p.s. (Zlín)	TYFLOSERVIS, o.p.s., sociální rehabilitace nevidomých a slabozrakých	§ 70 - Sociální rehabilitace	Terénní: Zlínský kraj	Centra sociálně rehabilitačních služeb

Zdroj: KISSOS, 2014

Společenský život

Kvalita života v každém městě se odvíjí především od poskytovaných volnočasových aktivit. Pro všechny věkové kategorie se na území Bojkovic pořádá několik zajímavých aktivit. Zachovávají se zde a dodržují tradice. Na jejich podporu a obnovování se nejvíce podílí spolky a folklórní soubory. Díky spolkům působících v jednotlivých obcích se zachovaly zvyky a obyčeje jako například masopustní obchůzky, Velikonoce, hody a jiné. Organizují se zde klasické akce pro děti jako je dětský den, drakiáda či karnevaly. Mezi často pořádané události spadají také tradiční plesy a v neposlední řadě také sportovní akce (fotbalové, nohejbalové či ping-pongové turnaje). Pro obyvatele důchodového věku se pořádají také

setkání důchodců či různé besedy.

I činnost hasičů výrazně přispívá k oživení města. V Bojkovicích jsou dobrovolní hasiči aktivním spolkem, kteří se spolupodílejí na pořádání kulturně sportovních aktivit a přispívají k rozvoji života ve městě.

Město finančně podporuje spolky, do svého rozpočtu pravidelně zahrnuje prostředky na provoz a materiální zabezpečení těchto organizací.

Kulturní spolky

- Bojkovjan - cimbálová muzika
- Cimbálová muzika Jaroslava Pavlíka
- Klub Bojkovských skeptiků - klub občanů, kterým není lhostejný veřejný život ve městě
- Maják Bojkovice z. s. - směr kultury, umění a zábavy
- Klub Světlov
- Musejní spolek Aloise Jaška v Bojkovicích, o. s.
- MOTABENE Bojkovice, o. s. - pěvecký sbor
- Skaláci - country skupina
- Světlovan, o. s. - folklorní soubor
- Světlovánek z. s. - folklorní soubor
- Vavříneček - mužský pěvecký sbor
- Živé Přechovice

Sportovní spolky

- SK Slovácká Viktoria Bojkovice
- Tělocvičná jednota Sokol Bojkovice
- Tělocvičná jednota Sokol Bzová
- Tělovýchovná jednota Bojkovice z. s.
- Tělovýchovná jednota Přechovice
- Tenisový klub Slovácká Viktoria Bojkovice

Ostatní spolky

- Český svaz včelařů, o.s.
- Duha Světlov Bojkovice
- Junák - český skaut, středisko Bojkovice, z. s.
- Kynologický klub Bojkovice
- Labradoří pac o.s.
- Moravský rybářský svaz, o.s.
- Myslivecká společnost Kladenska
- Myslivecká společnost NIVA, z.s.
- Myslivecký spolek Lokov, z. s.
- Rodinné centrum Nebojsa
- Sbor dobrovolných hasičů Bojkovice
- Sbor dobrovolných hasičů Bzová
- Sdružení rodičů a přátel školy při Základní škole TGM Bojkovice
- Sdružení rodičů a přátel školy při ZUŠ Bojkovice, o. s.
- Sdružení singulárních podílníků Bzová
- Singulární podílníci Krhov

Informovanost občanů

Jako základní zdroj informací pro občany a návštěvníky je informační deska obce a vývěsné skříně, je také využíváno místního rozhlasu. Město má zřízené webové stránky, kde jsou zpřístupněny všechny informace v elektronické podobě. Město také každé dva měsíce vydává zpravodaj Naše Bojkovska, kde se čtenáři můžou seznámit událostmi, které se ve městě aktuálně pořádají. Od roku 2016 má město také zřízenou aplikaci pro "chytré telefony", která obsahuje mnoho zajímavých a aktuálních informací o městě.

Kulturní zařízení v Bojkovicích

- Muzeum Bojkovska
- Knihovna
- Kulturní dům
- Kostel
- Restaurační zařízení
- Ubytovací zařízení

Sportovní zařízení v Bojkovicích

- Městské koupaliště
- Sportovní hala
- Tenisové kurty
- Volejbalové hřiště
- Stolní tenis
- Kuželky
- Horolezecká stěna
- Fotbalové hřiště
- Víceúčelové hřiště
- Workoutové hřiště
- Skateboardové hřiště
- Dětské hřiště
- Minigolf
- Posilovna

Turistický ruch

Na území Bojkovic a celého Bojkovska se nachází mnoho zajímavých turistických lákadel. Toto území má co nabídnout. Bohužel zatím není tento potenciál plně využit. Můžeme zde najít různé historické a přírodní památky. Díky své poloze z velké části v CHKO Bílé Karpaty disponuje předpoklady pro rozvoj turistiky. To vše doplňují společenské a kulturní akce.

Přehled památek v Bojkovicích

- Bojkovice: Socha sv. Vendelína, Socha sv. Floriána, Socha sv. Jana Nepomuckého, Sloup se sochou Panny Marie, Kříž, Kaplička Panny Marie, Pieta – socha dívky, Kamenný kříž – ul. Jiráskova, Kamenný kříž – ul. Pitínská, Litinový kříž, Červený kříž, Dřevěný kříž – ul. Komenského, Dřevěný kříž – ul. Mánesova, Dřevěný kříž – Vlacha, Dřevěný kříž – ul. Chmelnice, Mohyla Sv. Čecha, Socha Svobody, Památník obětem totalitního režimu, Zámek Nový Světlov, Socha sv. Dominika, Socha Panny Marie, Socha sv. Vincence, Park, Kostel sv. Vavřince, Kaplička – tetaurka 2x, Náhrobky, Hraběcí kaple, Socha bohyně Diany, Kamenný kříž – před hřbitovem, Kamenný kříž – před kostelem, Kamenný kříž – uprostřed hřbitova, Dřevěný kříž, Památný dub, Hrob obětí II. světové války, Památník obětem bombardování v roce 1945, Kaplička – Hradská Niva, Kaplička – ul. Pitíská
- Krhov: Kamenný kříž , Památník, Pamětní deska, Zvonice , Památník padlým americkým letcům,

Památník – padlému rumunskému vojákovi Boca Sebastianovi

- Bzová: Kaplička, Zvonice, Kamenný kříž, Dřevěný kříž – horní konec, Dřevěný kříž – dolní konec, Památník obětem I a II světové války
- Přechovice: Kaplička, Boží muka, Památník, Pamětní deska Ludvíku Frajtovi, Pamětní deska Karlu Pešátovi

Nejčtenější skupinou kulturních a společenských událostí tvoří akce zaměřené na folklórní tematiku, zvyky a tradici. Většinou je pořádají národopisné soubory a občanská sdružení. Díky jejich dobré propagaci a výbornému zázemí se těší vysoké návštěvnosti, jak obyvatel území MAS, tak široké veřejnosti, přesahující hranice daného území:

- Světlovský Bál
- Košt slivovice
- Pivní slavnosti
- MajákFEST
- Setkání pod Světlovem

V Bojkovicích je dostatečná nabídka stravovacích zařízení a to restaurace, pizzerie, jídelny a pohostinství, kde si mohou návštěvníci vybrat z široké nabídky studených i teplých jídel:

- Restaurace Chalupa
- Restaurace Zámek Nový Světlov
- Restaurace a pivnice Masaro Bojkovice
- Restaurace Hvězda
- Restaurace Penzion Zámeček
- Restaurace U Bohdana
- Veřejné stravování- Luděk Jarolím

Nachází se zde mnoho ubytovacích zařízení. Záběr ubytovacích zařízení je velký od hotelu, penzionu, campu po ubytovnu:

- Penzion Zámeček Nový Světlov
- Zámek Nový Světlov
- Penzion Hvězda
- Eurocamping Bojkovice
- Penzion ROTOP
- Penzion u Jandlů
- Ubytovna TJ Bojkovice
- Domov mládeže - CSOŠ Bojkovice
- Ubytovna Mechanizační služby

Služby

Vybavenost obcí je jedním ze základních ukazatelů atraktivity prostředí. Vytvářením kvalitního zázemí se zvyšuje potenciál rozvoje území. Služby, které mohou občané ve městě nalézt, splňují v převážné míře podmínky pro kvalitní život. Z hlediska vybavenosti službami se v Bojkovicích nachází jak základní - pošta, potraviny, drogerie, řeznictví, restaurace, ubytování., tak i další služby jako je kadeřnictví, instalatér/topenář, stolařství, zámečnictví či oprava motorových vozidel, za kterými do Bojkovic dojíždí také obyvatelé z přilehlých obcí.

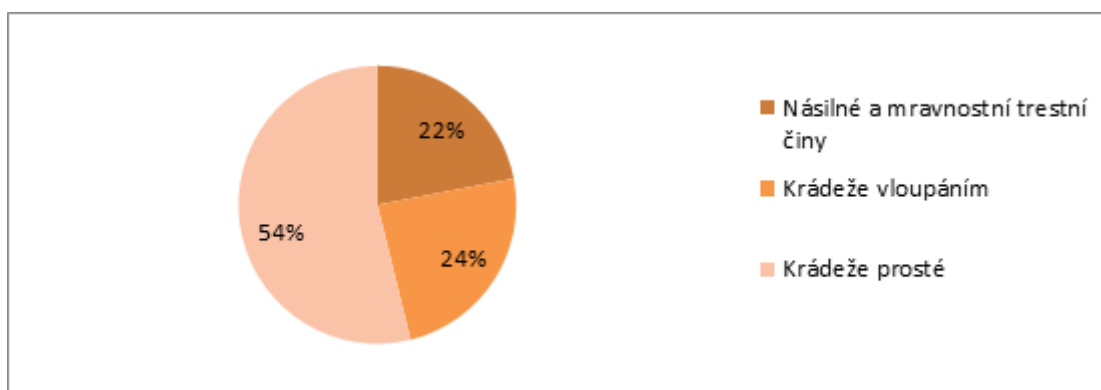
Bezpečnost

Bezpečnost je důležitým faktorem spokojenosti života obyvatel a také základní životní potřebou. Na území Bojkovska působí 1 obvodní oddělení policejní stanice, které se stará o bezpečnost v okolí. Policejní stanici nalezneme v Bojkovicích.

Jak je vidět na níže uvedeném obrázku, vykazuje obvodní oddělení Bojkovice za rok 2013 nízký index kriminality. Hodnota indexu kriminality za rok 2013 je v Bojkovicích 131,7. oproti roku 2012 se index zvýšil o 9,5.

Ve Zlínském kraji má index kriminality za rok 2013 hodnotu 155,9, bylo zjištěno celkem 9197 trestných činů a objasněných bylo 54,3 % ze všech trestných činů. Oproti roku 2012 poklesla ve Zlínském kraji kriminalita a to o 0,1 %. Zlínský kraj se za rok 2013 ve srovnání s ostatními kraji řadí na 4. místo v počtu nejméně trestných činů a na 2. místo v počtu objasněných trestných činů.

Zjištěné trestné činy za rok 2013 v obvodním oddělení Bojkovice



Zdroj: Mapa kriminality, 2014

V roce 2015 došlo k poklesu trestné činnosti v porovnání s rokem 2014, avšak celkový nápad trestných činů v rámci OOP Bojkovice narostl oproti roku 2014 o 3,5 %.

Došlo k poklesu majetkové trestné činnosti, avšak došlo k nárůstu násilných TČ. o 100 %.

Věková skladba pachatelů TČ se v podstatě nemění, projevil se mírný pokles TČ spáchaných pachateli ve věku 1-18 let, taktéž se projevil pokles pachatelů z řad recidivistů, tento pokles, je však z části ovlivněn počtem vyhledaných TČ, tzv. maření výkonu úředního rozhodnutí, toto je zapříčiněno nižším personálním stavem a taktéž plněním jiných úkolů policisty OOP Bojkovice. Mezi recidivisty nejsou zařazeni neplatiči výživného, u kterých se recidiva projevuje asi v 80 %.

Věková skladba obětí TČ je v podstatě stejná v roce 2014 a 2015. Ve věkové skupině 1-18 let se projevuje hlavně při internetovém obchodování s následujícím nedodáním předem zaplaceného zboží, toto se projevuje taktéž v přestupkovém řízení.

Ženy jako oběti TČ jsou evidovány hlavně v rámci neplacení výživného, případně majetkové trestné činnosti, krádeže, podvody.

Osoby starší 65ti let jako oběti TČ jsou evidovány v rámci majetkových trestných činů, krádeže v bytech, vloupání do sklepních prostor a podobně.

Celkový pokles přestupků, který se projevil v roce 2015, proti roku 2014 je zapříčiněn, jak již bylo

zmíněno u trestných činů snížením počtu vyhledaných přestupků, ať z důvodu nižšího počtu policistů na OOP Bojkovice, tak i plněním dalších úkolů při střežení muničního skladu ve Vrběticích, terorizmu a migrací, tj. přestupků řešených převážně v dopravě jak formou blokového řízení, tak oznámením správnímu orgánu. Vyrůstá počet přestupků „proti občanskému soužití“, kdy se jedná o sousedské spory a taktéž rodinné záležitosti, kdy dochází ke vzájemnému napadání v rodinách. Každý rok dochází k vykazání násilných osob ze společné domácnosti. U majetkových přestupků je stav podobný jako v roce předchozím, projevilo se zde mírné snížení drobných krádeží barevných kovů. Úbytek přestupků na úseku ochrany před alkoholismem a jinými toxikomániemi je pouze zdánlivý, neboť v roce 2015 vzrostl počet šetřených TČ v této oblasti. V průběhu roku 2015 se také začalo projevovat užívání OPL již na základních školách.

Zdravotnická záchranná služba

Zdravotnická záchranná služba ZK p. o. nemá na území MAS Bojkovska žádnou výjezdovou základnu. Nejbližší jsou v Uherském Brodě a ve Slavičíně.

Jednotky požární ochrany

Jednotky požární ochrany (kam spadají zásahové jednotky zřizované obcemi – JPO – jednotky požární ochrany) zabezpečují plošné pokrytí území proti mimořádným událostem, při ochraně obyvatelstva či v krizových situacích.

Jednotkou požární ochrany (dále jen „JPO“) se rozumí organizovaný systém tvořený odborně vyškolenými hasiči, požární technikou (automobily) a věcnými prostředky požární ochrany (výbava automobilů, agregáty, apod.).

Na území města jsou JPO kategorie II/2 a ve Bzové jedna jednotka JPO V.

Jednotka obce s územní působností kategorie JPO II zabezpečuje výjezd dvou družstev o zmenšeném početním stavu a zřizuje se zpravidla ve vybrané obci nad 1000 obyvatel. Doba výjezdu z místa dislokace je do 5 minut, doba příjezdu na místo zásahu do 10 min.

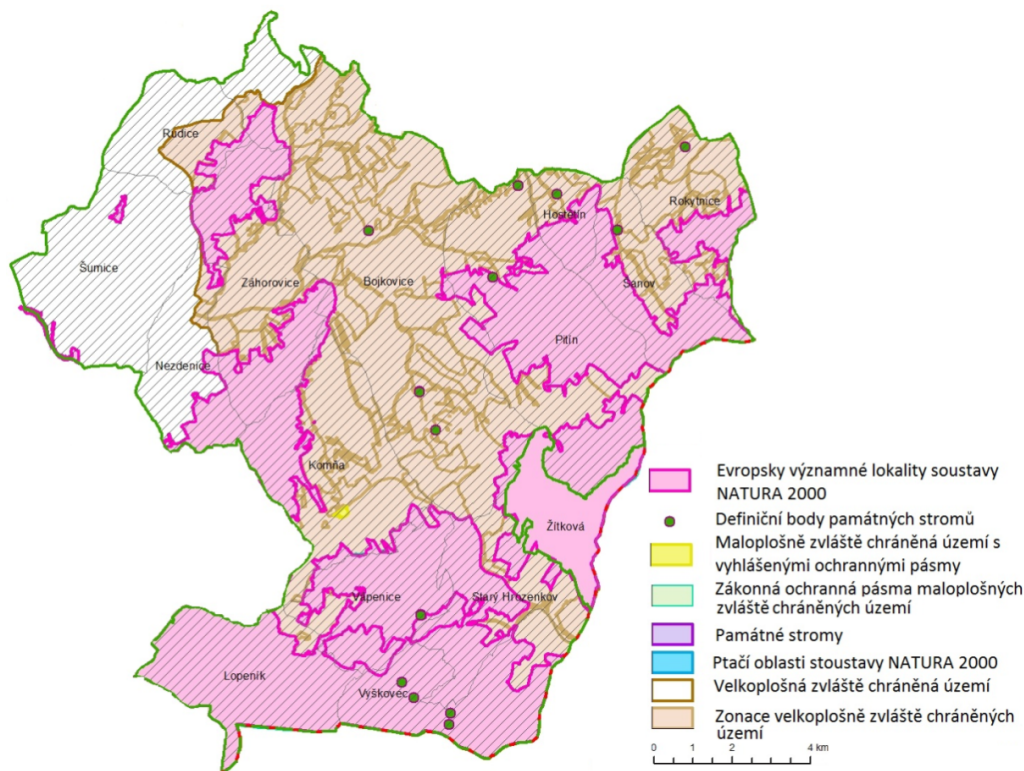
JPO v Bojkovicích disponuje adekvátním vybavením, neustále dochází k modernizaci, např. v roce 2015 byla pořízena nová Cisternová automobilová stříkačka, v roce 2016 4 ks dýchacích přístrojů.

6. Životní prostředí

Přírodní podmínky

I přes významné zlepšení životního prostředí v ČR v uplynulém desetiletí, přetrvává zde řada velmi závažných negativních faktorů. Jedná o vysoký podíl kontaminovaných vodotečí, nízkou stabilitu ekosystémů v krajině a vysoký podíl pozemků ohrožených erozí (vodní i větrnou). V regionu Bojkovska jsou zastoupeny lokality z krajinářského i přírodovědeckého hlediska nesmírně cenné - CHKO Bílé Karpaty a řada chráněných území, ale zároveň území zdevastovaná dřívější intenzivní zemědělskou výrobou.

Chráněná území přírody na území regionu Bojkovska



Zdroj: AOPK

Chráněná krajinná oblast Bílé Karpaty, byla zřízena výnosem Ministerstva kultury ČSR č.j.17.644/80 ze dne 3. listopadu 1980, rozprostírající se na ploše 715 km² na území okresů Hodonín, Uherské Hradiště a Zlín, v nadmořské výšce 175-970 m. Bílé Karpaty představují mimořádnou oblast mezi našimi velkoplošnými chráněnými územími především proto, že jsou nejvyšším pohořím jihozápadního okraje vlastního karpatského horského systému. Celá oblast, ale zejména její jižní část, byla po mnoho staletí kultivována člověkem. Přesto, nebo právě proto se zde dochovaly mimořádně cenné přírodní hodnoty a na mnoha místech lze hovořit o harmonické krajině. Pro tyto přírodní a krajinné kvality byly Bílé Karpaty v rámci programu Člověk a biosféra (MAB) organizace UNESCO dne 15. 4. 1996 zařazeny mezi evropské biosférické rezervace.

Fenomény vytvářející základní charakteristiku regionu jsou:

- z geomorfologického hlediska kopcovitý reliéf Bílých Karpat
- z geologického hlediska flyšový vývoj (střídání pískovců a jílovců, sesuvy)
- zachovalá krajina a výskyt vzácných a ohrožených druhů rostlin a živočichů (orchidejové bělokarpatské louky, přirozená skladba lesních porostů, výskyt minerálních pramenů)

- kvalitní životní prostředí vč. minimálního znečištění ovzduší, vysoká ekologická stabilita

Bojkovice jsou součástí bělokarpatského bioregionu, okrajově – v oblasti Rudic sem zasahuje zlínský bioregion. Bělokarpatský bioregion zabírá geomorfologický celek Bílé Karpaty, který má charakter vyššího pohoří z převážně vápenného flyše. Dalším výrazným znakem, je zpravidla bystrinný charakter toků se značným spádem a převahou erozních procesů nad akumulací činností.

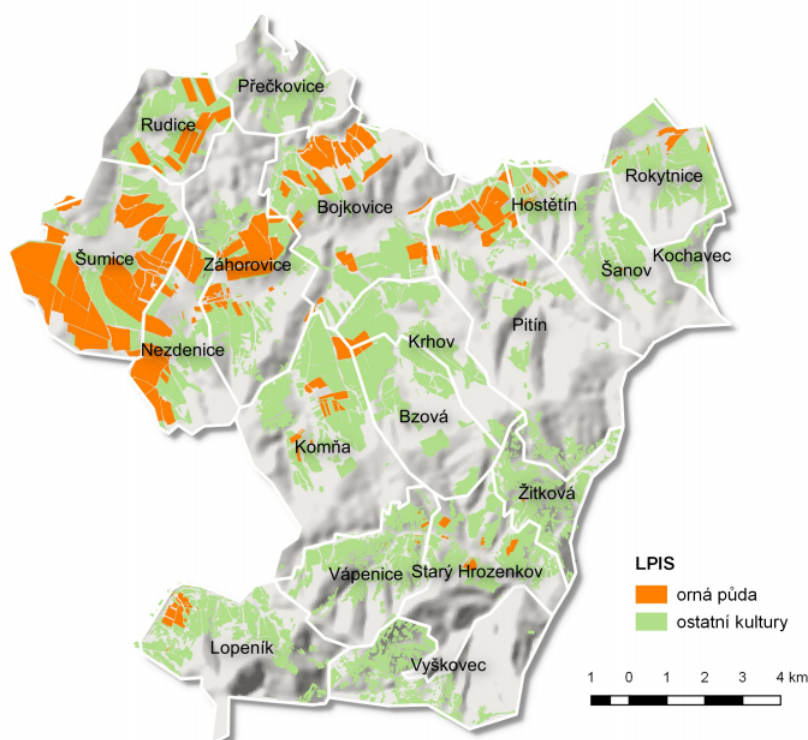
V následující tabulce jsou uvedeny půdní kultury na území MAS Bojkovska, na kterou navazuje mapa, kde jsou uvedeny půdní bloky s kulturou orná půda. Velký podíl orné půdy naproti podílu travních porostů a lesních ploch je příčinou zvýšeného rizika eroze půdy spojené se zanášením vodních ploch, kontaminací vod chemickými látkami a půdními živinami.

Půdní kultury v území Bojkovic

Obec	Celkem v LPIS	02-standardní orna půda	05-jina trvala kultura	06-ovocny sad	07-trvaly travní porost	09-jina kultura	10-uhor	11-travní porost (na orné půdě)	91-skolka	99-zalesněna půda
Bojkovice	701,63	250,18	0,8	11,31	424,16	3,32	1,8	8,11	1,95	
Celkem MAS Bojkovska	7739,39	1907,1	85,71	134,88	5502,8	9,23	1,8	71,48	3,51	22,8
procentuální podíl		25%	1%	2%	71%	0%	0%	1%	0%	0%

Zdroj: LPIS

Orná půda na území regionu Bojkovska



Zdroj: LPIS

Vodní hospodářství

Územím Bojkovic teče řeka Olšava, která je levostranným přítokem řeky Moravy. Pramení v Bílých Karpatech, na západním úbočí vrchu Na Koncích u obce Pitín.

Asi 2 km severovýchodně od obce Bojkovice se nachází přehrada na Kolelačském potoce. Protože nádrž měla sloužit vodárenským účelům, byl pro její výstavbu vybrán potok, jehož povodí je většinou zalesněné a bez soustředěné zástavby. Výstavbu nádrže jako zdroj vody pro strojírenský průmysl v Bojkovicích podpořilo na začátku 60. let minulého století ministerstvo všeobecného strojírenství. Investiční záměr byl zpracován v roce 1961, stavba přehrady byla povolena Okresním národním výborem v Uherském Hradišti v roce 1963. Výstavba probíhala od října 1963 do prosince 1966. Hlavním účelem vodního díla je zajistit dostatek vody pro skupinový vodovod Uherský Brod a zajistit minimální průtok v toku pod hrází. Pro udržení dostatečné jakosti tohoto zdroje povrchové vody byla v povodí nádrže stanovena ochranná pásma vodního zdroje.

Povodňové mapy celého Zlínského kraje jsou k dispozici na Portále mapových služeb Zlínského kraje. Město Bojkovice má vypracovaný povodňový plán. Ve městě se nachází 3 hlásná čidla (Kolelač, Nábřeží Svobody, u soutoku Olšavy s Koménkou). Ve městě byl instalován IVVS.

Záplavové území Bojkovice



Zdroj: Portál mapových služeb Zlínského kraje

Klimatické podmínky

Převážná část území je začleněna do mírně teplé oblasti s krátkým mírně suchým létem (průměrná teplota v červenci 16 až 18 °C, počet letních dnů 30 až 40), mírným jarem (průměrná teplota v dubnu 6 až 7 °C) a mírným podzimem (průměrná teplota v říjnu 6 až 7 °C). Zima je mírně chladná, se sněhovou pokrývkou 60 až 100 dní, s průměrnou teplotou v lednu -3 až -4 °C, v níže položených místech -2 až -3 °C. Průměrná roční teplota je 8,1 °C a průměrný úhrn ročních srážek činí 752 mm.

Ekologická stabilita

Koeficient ekologické stability vyjadřuje poměr mezi přírodně stabilními plochami (jako jsou lesy, zahrady atd.) a plochami zastavěnými či intenzivně zemědělsky obdělávanými (tzv. nestabilními). Vyšší hodnota

koeficientu obecně značí příznivější stav, hodnota vyšší než 1 znamená vyváženou (stabilní) krajinu. V obci Bojkovice dosahuje koeficient hodnoty 2,34. Zdroj: ČSÚ

Ekologické zátěže

Z ekologických zátěží, které se nachází na území Bojkovic, můžeme zmínit dvě lokality v Bojkovicích, jednu v areálu společnosti ZEVETA Bojkovice, a. s. a druhou rekultivovanou skládku Na Vranovy Žleby.

Ekologické zátěže na území Bojkovic

Obec	Název objektu	Stav	Rozloha
Bojkovice	Na Vranovy Žleby	Rekultivovaná skládka, nutný monitoring	90 000 m ³
	ZEVETA Bojkovice, a. s.	Průmyslová areál, nutný monitoring	-

Pozemkové úpravy

V současnosti dochází k pozemkovým úpravám, které by měly být dokončeny v roce 2018. Komplexní pozemkové úpravy města představují činnost, která má v první řadě napomáhat účelnému a racionálnímu hospodaření v zemědělské krajině a spolu s tím související ochraně a tvorbě této krajiny. Těmito úpravami se uspořádávají pozemky, slučují či rozdělují a zabezpečuje se jimi přístupnost a využití pozemků. Současně se jimi zajišťují podmínky pro zlepšení životního prostředí, ochranu a zúrodnění půdního fondu, vodní hospodářství a zvýšení ekologické stability krajiny. Výsledky pozemkových úprav slouží pro obnovu katastrálního operátu a jako nezbytný podklad pro územní plánování

Územní plánování

Územní plánování je činnost, v jejímž rámci je potřebné skloubit zájmy samosprávy na rozvoji obce či města, zájmy zainteresovaných orgánů a zájmy jednotlivých vlastníků nemovitostí. Územní plánování chrání a rozvíjí přírodní, kulturní a civilizační hodnoty území, včetně urbanistického, architektonického a archeologického dědictví. Město Bojkovice má územní plán platný od 17. 7. 2009.

7. Správa města

Správa a řízení

Městský úřad Bojkovice je výkonným orgánem města, který zajišťuje realizaci činností schválených zastupitelstvem a radou města v oblasti jeho samostatné působnosti. Svou činnost vykonává na základě Zákona o obcích číslo 128/2000, ve znění pozdějších předpisů.

Samostatná působnost

Město Bojkovice, v rámci samostatné působnosti tvoří územní celek, který je vymezen hranicí území města (Bojkovice, Bzová Krhov, Přechovice). Do samostatné působnosti obce patří záležitosti, které jsou v zájmu obce a občanů obce, pokud nejsou zákonem svěřeny krajům nebo pokud nejde o přenesenou působnost orgánů obce nebo o působnost, která je zvláštním zákonem svěřena správním úřadům jako výkon státní správy, a dále záležitosti, které do samostatné působnosti obce svěří zákon. Obec v samostatné působnosti ve svém územním obvodu pečuje v souladu s místními předpoklady a s místními zvyklostmi o vytváření podmínek pro rozvoj sociální péče a pro uspokojování potřeb svých občanů. Jde především o uspokojování potřeby bydlení, ochrany a rozvoje zdraví, dopravy a spojů, potřeby informací, výchovy a vzdělávání, celkového kulturního rozvoje a ochrany veřejného pořádku.

Přenesená působnost

Státní správu, jejíž výkon je svěřen zákonem orgánu města, vykonává tento orgán jako svou přenesenou působnost v rámci svého územního celku. Městský úřad ji vykonává pro Bojkovice (sídelní útvary Bzová, Krhov a Přechovice), obce Hostětín, Komňa, Nezdenice, Pitín, Rudice, Záhorovice a Žitková.

Město Bojkovice spadá pod obec s rozšířenou působností Uherský Brod.

Hospodaření

Základní informace k hospodaření obce je vyčísleno v následující tabulce vycházející z dat evidovaných Ministerstvem financí ČR, které sleduje zejména příjmy a výdaje v jejich základním členění a výsledek hospodaření, tedy saldo příjmů a výdajů.

Vývoj rozpočtového hospodaření obce Bojkovice v letech 2009 - 2014 (v tis. Kč)

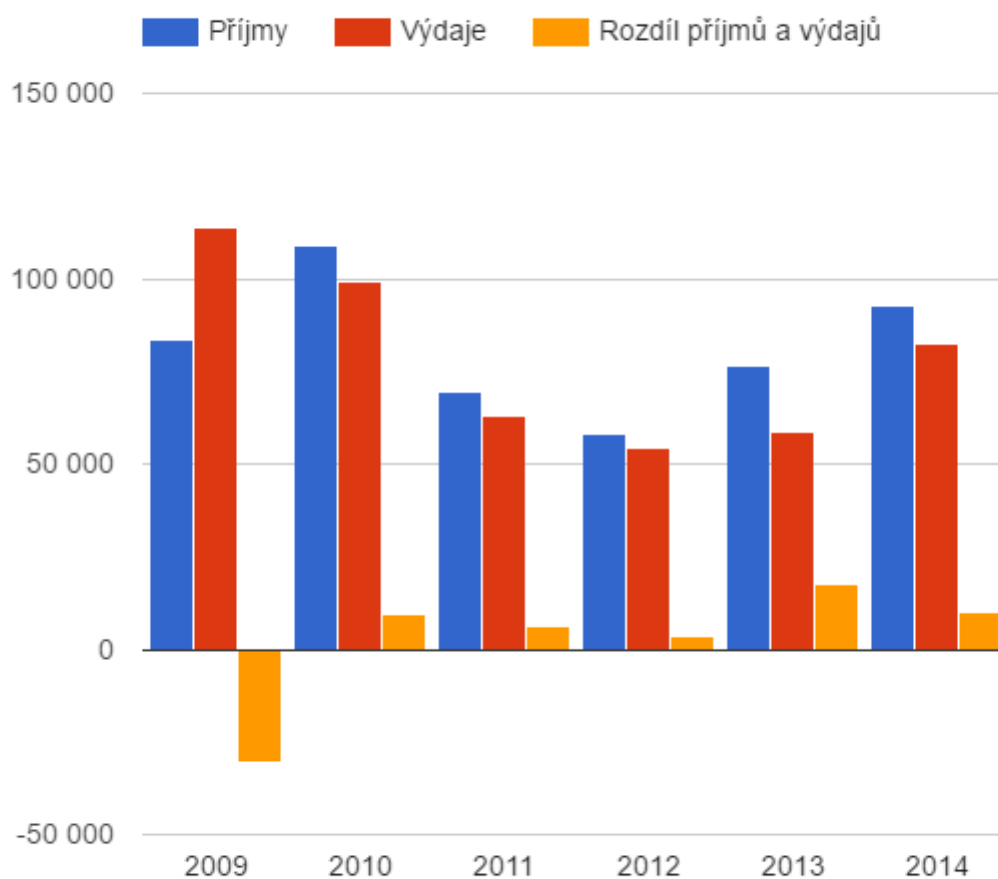
	2009	2010	2011	2012	2013	2014
Daňové příjmy	37 600	38 257	39 178	40 955	53 448	56 677
Nedaňové příjmy	7 486	11 748	11 264	8 451	9 890	10 132
Kapitálové příjmy	670	1 190	1 252	1 113	4 412	1 958
Neinvestiční přijaté dotace	9 166	13 991	11 579	7 063	6 866	6 455
Investiční přijaté dotace	28 706	43 578	6 198	376	1 851	17 239
Příjmy	83 628	108 765	69 470	57 959	76 467	92 461
Běžné výdaje	53 190	55 199	50 227	49 351	49 928	52 473
Kapitálové výdaje	60 762	43 948	13 001	5 141	8 986	29 794
Výdaje celkem	113 952	99 147	63 228	54 492	58 914	82 267
Saldo příjmů a výdajů	-30 324	9 618	6 243	3 466	17 553	10 194

	2009	2010	2011	2012	2013	2014
Podíl kapitálových výdajů	53,32%	44,33%	20,56%	9,43%	15,25%	36,22%
Podíl běžných výdajů na celkových příjmech	63,60%	50,75%	72,30%	85,15%	65,29%	56,75%

Zdroj: ČSÚ

Nejvýznamnější část výdajů město vynakládá na služby občanům a veřejnou správu. V posledních letech se městu podařilo získat řadu dotací, což městu pomohlo investovat značné prostředky do svého rozvoje.

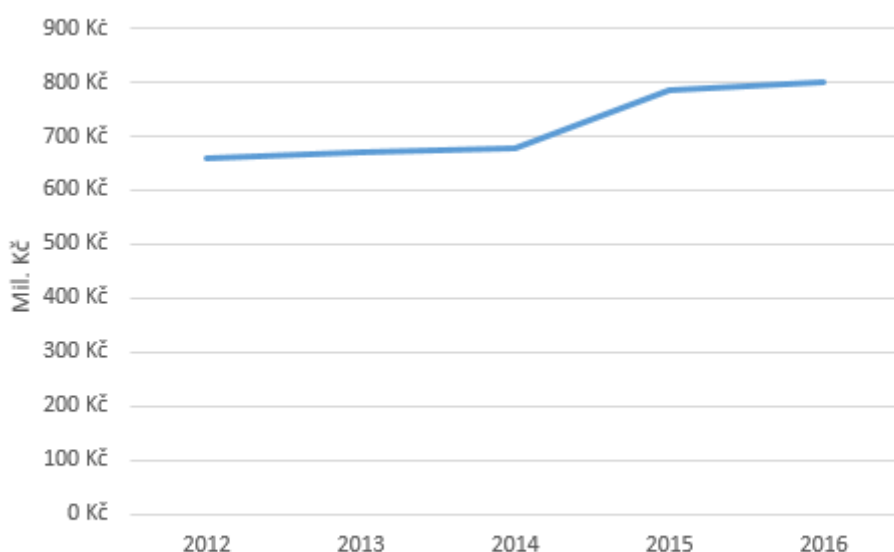
Vývoj rozpočtového hospodaření v obci Bojkovice v letech 2009 - 2014 (v tis. Kč)



Zdroj: ČSÚ

Majetek

Hodnotu majetku tvoří zejména stavby, budovy, lesy, pozemky. Navyšování majetku se daří díky významnějším realizacím: v roce 2013 například došlo k obnově školní zahrady, vybavení sběrného dvoru lisem, kontejnery aj., v roce 2014 vybudování náměstí, zateplení MŠ 1. máje, zateplení SH, zateplení hasičské zbrojnice v Krhově, revitalizací zeleně. Významným skokem je rok 2015, kdy došlo k navýšení o více než 66 mil. Kč jen v rámci rekonstrukce kanalizace města, dále v ten tok došlo k mnoha dalším investicím jako rekonstrukce chodníků, komunikací, pořízení štěpkovače, geografického informačního systému, hasičského automobilu aj. V roce 2016 došlo k realizaci zateplení kulturního domu, vybudování dětského hřiště, rekonstrukce a dovybavení sběrného dvoru aj.



Zdroj: FO Bojkovice

Vnější vztahy a vazby obce

Město je členem v Bojkovska, dobrovolném svazku obcí a v MAS Bojkovska, z.s.

Mikroregion Bojkovsko, který město Bojkovice iniciovalo, byl založen v roce 2003. V současnosti jej tvoří 14 obcí. Město Bojkovice společně s ostatními obcemi mikroregionu organizuje společnou propagaci území (z hlediska cestovního ruchu) a připravuje a realizuje projekty, které vedou k rozvoji regionu. Příkladem takového projektu bylo např. vybudování rozhledny Lopeník, realizace projektu Kompostujeme na Bojkovsku, či projekt Letecká bitva nad Bílými Karpatami.

Město samotné spolupracuje i na přeshraničních projektech, zejména s obcí Trenčianská Turná. V rámci mikroregionu se pak podílí na spolupráci včetně spolupráce na konkrétních projektech se dalšími příhraničními obcemi na Slovensku.

MAS Bojkovska, z.s. sdružuje členy Mikroregionu Bojkovsko a jednu další obec mimo tento Mikroregion. Jedná se celkem o území 15 obcí, jehož cílem je přispět k jejímu rozvoji prostřednictvím Strategie komunitně vedeného místního rozvoje.

A.2 Východiska pro návrhovou část

SWOT analýza

Silné stránky

- spádová oblast
- poloha města v krajině
- dobré životní prostředí
- dostatečné množství pracovních příležitostí
- velký počet zájmových a sportovních spolků
- dobré napojení na Slovenskou republiku
- kvalita a dostupnost vzdělávání
- aktivita vedení města
- dostatek ubytovacích a stravovacích zařízení
- existence významných kulturně společenských akcí
- výsadby nové zeleně
- realizace pozemkových úprav
- folklorní tradice města
- město nemá výrazné dluhy
- nízká kriminalita
- dobrá nabídka volnočasových aktivit

Slabé stránky

- stárnutí populace
- zastaralé koupaliště
- špatné napojení na cyklostezky
- stav místních komunikací
- budovy města nejsou bezbariérové
- budova MěÚ v nevyhovujícím stavu
- špatná veřejná dopravní obslužnost zejména o víkendu
- špatný stav VO
- špatný stav nemovitostí v centru města
- neexistence kanalizace ve všech částech města
- malá propagace regionu
- slabý turistický ruch
- špatná dopravní dostupnost - periferní oblast ČR
- chybějící cyklostezky/cyklotrasy
- velká kapacita DPS
- neexistence pobytového domova pro seniory
- špatný stav otopných systémů ZŠ TGM A DPS
- bezbariérovost místních částí

Příležitosti

- rekonstrukce koupaliště
- dobudování technické infrastruktury
- sbnova VO
- spolupráce s občany
- rekonstrukce MěÚ
- oprava a údržba budov v majektu města
- revitalizace veřejných ploch
- bezbariérovost veřejných budov
- dovybavení vzdělávacích zařízení
- opravy dopravní infrastruktury
- spolupráce obcí
- rozvoj přeshraniční spolupráce
- možnost čerpání finančních prostředků z dotačních titulů
- rozvoj cyklodopravy
- transformace části DPS na domov pro seniory
- rozšíření lokality Pod Skalkou o cca 30 stavebních míst
- vytypování vhodných lokalit pro další výstavbu rodinných domů, bytových domů

Ohrožení

- úbytek obyvatel
- apatie a nezájem obyvatel k podpoře a účasti na rozvoji města
- hrozba hospodářské krize a prudkého nárůstu nezaměstnanosti
- nedostatek financí
- zacílení dotací
- byrokracie
- neúspěch při žádostech o dotaci
- růst kriminality a sociopatologických jevů
- obměna vedení obce za nezkušené představitele bez zájmu o rozvoj území
- nárůst agenturních pracovníků, s tím související nárůst kriminality a pokles pracovních příležitostí pro obyvatele města

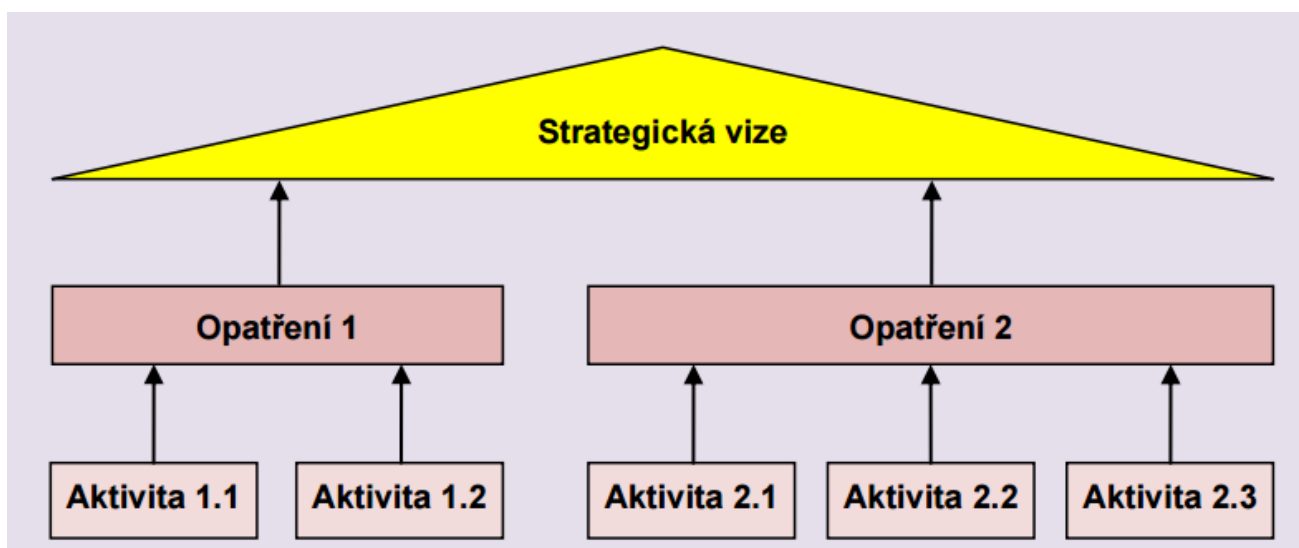
B. NÁVRHOVÁ ČÁST

B.1 Strategická vize

Dlouhodobá vize zachycuje představu o budoucnosti města, zejména jakým způsobem se město bude rozvíjet. Vize je definována především na základě výsledků a závěrů předchozích bodů analytické části, ale také na základě společných jednání s členy zastupitelstva města. K naplnění vize je stanoveno několik dlouhodobých cílů, které odpovídají výsledkům SWOT analýzy.

"Město Bojkovice je kvalitním prostředím pro život svých obyvatel, je propojeno dostupnou infrastrukturou a společně s obyvateli a podnikateli se podílí na dalším rozvoji. "

V návrhové části je vyjádřena představa o rozvoji obce a navržen způsob jejího dosažení. Vize je naplňována postupnou realizací opatření → opatření je postupně naplňováno realizací aktivit.



B.2 Cíle, opatření a aktivity



Vysoká důležitost



Střední důležitost



Nízká důležitost

Cíl: „Příroda, krajina a životní prostředí“

Opatření: „Veřejné prostranství“	Od - do	Odpovědnost	Náklady (tis. Kč)	Zdroj financování
„Revitalizace veřejných prostranství“ Podhájí, Podsedky	2017 - 2023	město	20000	Vlastní + externí
„Revitalizace veřejných prostranství“ Sídliště Mánesova II	2022 - 2023	město	20000	Vlastní + externí
„Péče o veřejnou zeleň“	2017 - 2023	město	-	Vlastní

Opatření: „Opatření v krajině”	Od - do	Odpovědnost	Náklady (tis. Kč)	Zdroj financování
„Odvod vody z extravilánu do vodního toku skrze intravilán” Podlhotsko, motokros, Přechovice, Bzová - lomová cesta, Krhov - Nad hřištěm	2017 - 2020	město	10000	Vlastní + externí
Opatření: „Odpadové hospodářství”	Od - do	Odpovědnost	Náklady (tis. Kč)	Zdroj financování
„Osvěta ke třídění odpadů”	2017 - 2023	město	-	Vlastní + externí
„Revitalizace sběrných hnízd”	2017 - 2023	město	10000	Vlastní + externí
„Vybudování expedice zpracovaného tříděného odpadu”	2017 - 2018	město	300	Vlastní
„Zřízení skládky zeminy pocházející z rostlého terénu”	2018 - 2020	město	5000	Vlastní
Opatření: „Energetika”	Od - do	Odpovědnost	Náklady (tis. Kč)	Zdroj financování
„Rekonstrukce VO s důrazem na snížení příkonu”	2017 - 2023	město	35000	Vlastní + externí
Opatření: „Lesnictví a zemědělství”	Od - do	Odpovědnost	Náklady (tis. Kč)	Zdroj financování
„Lesní cesty”	2017 - 2023	město	2000	Vlastní + externí
„Polní cesty”	-	město	-	
„Podpora turistického značení”	2017 - 2023	město	100	Vlastní + externí
„Pořádání pravidelných farmářských trhů”	2017 - 2023	město	10	Vlastní

Cíl: „Dopravní a technická infrastruktura”

Opatření: „Dopravní infrastruktura”	Od - do	Odpovědnost	Náklady (tis. Kč)	Zdroj financování
„Rekonstrukce chodníků”	2017 - 2023	město	10000	Vlastní + externí
„Rekonstrukce komunikací”	2017 - 2023	město	10000	Vlastní + externí
„Dopravní terminál” Rekonstrukce prostoru autobusového nádraží a rpostoru před vlakovým nádražím a včetně parkovacích plochy	2018 - 2019	město	6000	Vlastní + externí
„Pěší zóna Podsedky”	2017 - 2018	město	10000	Vlastní + externí
Opatření: „kanalizace”	Od - do	Odpovědnost	Náklady (tis. Kč)	Zdroj financování
„Dobudování kanalizace” dobudování kanalizace v ulicích Luhačovská, Pitínská, Žleby a místních částech	2017 - 2030	město	1000	Vlastní + externí
„ČOV kořenová”	2017 - 2030	město	-	Vlastní + externí
Opatření: „Plynofikace”	Od - do	Odpovědnost	Náklady (tis. Kč)	Zdroj financování
„Plynofikované celé území” dobudování v ulicích Luhačovská, Žleby, Pod Světlovem a místních částech	2017 - 2030	město	-	
Opatření: „Cyklodoprava”	Od - do	Odpovědnost	Náklady (tis. Kč)	Zdroj financování
„Cyklostezka Krhov - Bzová”	2018 - 2019	město	5000	Vlastní + externí
„Cyklostezka Bojkovice - Komňa”	-	město	10000	Vlastní + externí
„Cyklostezka Bojkovice - Záhorovice”	-	město	5000	Externí
„Cyklostezka Bojkovice - Krhov”	2017 - 2019		10000	Vlastní + externí
Opatření: „Pozemkové úpravy”	Od - do	Odpovědnost	Náklady (tis. Kč)	Zdroj financování
„Realizace PSZ”	2017 - 2023	město	5000	Vlastní + externí

Cíl: „Občanská vybavenost”

Opatření: „Školství”	Od - do	Odpovědnost	Náklady (tis. Kč)	Zdroj financování
„Enviromentální učebna ZŠ”	2017 - 2018	ZŠ	250	Vlastní + externí
„Konektivita školy a připojení k internetu”	2017 - 2018	ZŠ	250	Vlastní + externí
„Odborné učebny ZŠ” Učebny chemie, fyziky, přírodopisu	2017 - 2018	ZŠ	2100	Vlastní + externí
„Vybavení tříd MŠ”	2017 - 2018	MŠ	30	Vlastní + externí

Logopedická třída				
„Vybavení učeben DDM“	2017 - 2019	DDM	320	Vlastní + externí
Mobilní počítačová učebna, cvičná kuchyně, herna, interaktivní tabule,				
„Venkovní učebna DDM“	2018 - 2019	DDM	400	Vlastní + externí
Opatření: „Sociální služby a zdravotnictví“	Od - do	Odpovědnost	Náklady (tis. Kč)	Zdroj financování
„Pobytové zařízení pro seniory“	-	DPS, město	-	
Přebudování DPS Tovární na cca 40 lůžek				
„Vybudování hřiště pro seniory“	2017 - 2019	město	500	Vlastní
Opatření: „Bezpečnost“	Od - do	Odpovědnost	Náklady (tis. Kč)	Zdroj financování
„Prevence kriminality“	2017 - 2023	město	300	Vlastní + externí
„Hasiči - Obnova zásahového vozidla tatra“	2018 - 2023	město	5000	Vlastní + externí
Opatření: „Majetek města“	Od - do	Odpovědnost	Náklady (tis. Kč)	Zdroj financování
„Bezbariérovost budov“	-		-	
„Rekonstrukce MěÚ“	2017 - 2020	město	30000	Vlastní + externí
„Rekonstrukce smuteční síně, vypsavá loučka, komubárium“	2018 - 2020	město	3000	Vlastní
„Rekonstrukce kotelný ZŠ“	2017 - 2018	ZŠ, město	3000	Vlastní + externí
„Výstavba kotelný - sportovní hala“	-	ZŠ, město	1100	Vlastní + externí
„Rekonstrukce kotelný DPS, výměna oken, zateplení budovy“	2017 - 2020	DPS, město	10000	Vlastní + externí
„Rekonstrukce městského koupaliště“	2018 - 2020	město	20000	Vlastní + externí
„Obnova domku 302“	2017 - 2019	město, muzeum	1500	Vlastní + externí
„Stravovací areál ZŠ - zateplení, výměna oken“	2018 - 2020	ZŠ, město	-	Vlastní + externí
„Hasičárna - obnova střechy“	2019 - 2022	město	-	Vlastní + externí
„MŠ - obnova kotelen“	2017 - 2019	MŠ, město	1500	Vlastní + externí

Cíl: „Kultura a život v obcích“

Opatření: „Podmínky pro rozvoj volnočasových, sportovních a kulturních aktivit v obci“	Od - do	Odpovědnost	Náklady (tis. Kč)	Zdroj financování
„Podpora aktivit místních spolků“	2017 - 2023	město	-	Vlastní
„Aktualizace a údržba stránek města, propagace území“	2017 - 2023	město	50	Vlastní + externí
„Oprava KD - opona, pódium“	2017 - 2020	město	-	Vlastní
„Vybavení pro pořádání akcí“	2017 - 2019	město	2000	Vlastní + externí
pódium, party stany, ozvučení, mobilní WC, sety				
„Naučná stezka kolem Bojkovic, Archeopark Hradská Niva“	2019 - 2022	město	10000	Vlastní + externí

Cíl: „Podnikání a zaměstnanost“

Opatření: „Podmínky pro podnikání a zaměstnávání“	Od - do	Odpovědnost	Náklady (tis. Kč)	Zdroj financování
„Spolupráce s podnikateli“	2017 - 2023	město	0	Vlastní
„Prezentace volných pracovních příležitostí“	2017 - 2023	město	0	Vlastní
Opatření: „Brownfields“	Od - do	Odpovědnost	Náklady (tis. Kč)	Zdroj financování
„Podpora zaměstnanosti s ohledem na podporu podnikání v rámci brownfieldu“	-		-	

B.3 Podpora realizace programu

Program rozvoje města Bojkovce je živým dokumentem v oblasti strategických koncepčních materiálů města. Je to důležitý marketingový nástroj, který definuje hlavní rozvojové problémy obce a stanovuje jejich možná řešení v souladu s finančním rámcem.

K úspěšnému naplnění stanovených cílů, programů a aktivit je třeba zabezpečit Program rozvoje města odpovědnými aktéry, kteří budou za řízení, monitoring, aktualizaci a financování zodpovídat.

Za realizaci programu bude zodpovědný starosta města, jež může dále dle svých kompetencí přiřazovat zodpovědnost za realizaci jednotlivých aktivit dalším zaměstnancům úřadu či členům zastupitelstva.

Zastupitelstvo města schválilo dne xx.xx.xxxx program rozvoje města Bojkovice, čímž byla ukončena zpracovatelská fáze.

Aktualizace programu rozvoje města Bojkovice

Podnětem k aktualizaci programu rozvoje města Bojkovice může být závažná změna vnějších podmínek, naplnění většiny části programu rozvoje města, soulad s národními a krajskými dotačními tituly, či potřeba stanovení nových cílů. Podnětem k aktualizaci by neměla být změna politické reprezentace města.

Aktualizace by měla probíhat dle potřeby a požadavků. Aktualizace programu rozvoje města a jeho změny budou schváleny zastupitelstvem města a budou zveřejněny na internetových stránkách města.

Způsob financování programu rozvoje města

Základním zdrojem financování rozvojových aktivit jsou vlastní zdroje města. V případě možnosti budou využity také prostředky z veřejných rozpočtů (kraj, ČR, fondy EU, OP 2014-2020). Město bude usilovat o zapojení také soukromého a neziskového sektoru. Informace o možnostech finančních zdrojů budou upřesňovány v průběhu realizace programu rozvoje města. Aktivita programu rozvoje města budou realizovány v úzké vazbě na rozpočet města, přednostně by měly být realizovány akce, které se podílí na naplňování stanovených cílů PRO.