



**MĚSTSKÝ ÚŘAD V PEČKÁCH**

## Odbor výstavby, zemědělství, životního prostředí a dopravy

**Masarykovo nám. 78, 289 11 Pečky**

tel.: 011 223 22 22 22 mail: 011 223 22 22 22

Č.j.: PEC/1995/2019

SZ/1417/2019/

Pečky, dne 29.5.2019

**Oprávněná úřední osoba: Ing. Beránek Josef**

Toto rozhodnutí nabylo právní moci:

- 3 -07- 2019

## ROZHODNUTÍ

## ÚZEMNÍ ROZHODNUTÍ

**Výroková část:**

Odbor výstavby, zemědělství, životního prostředí a dopravy Městského úřadu v Pečkách, jako stavební úřad příslušný podle § 13 odst. 1 písm. d) zákona č. 183/2006 Sb., o územním plánování a stavebním řádu (stavební zákon), ve znění pozdějších předpisů (dále jen "stavební zákon"), v územním řízení posoudil podle § 84 až 90 stavebního zákona žádost o vydání rozhodnutí o umístění stavby nebo zařízení (dále jen "rozhodnutí o umístění stavby"), kterou dne 15.4.2019 podal

**GasNet, s.r.o., IČO 27295567, Klíšská 940, 401 17 Ústí nad Labem.**

kterého zastupuje GridServices, s.r.o., IČO 27935311, Plynářská 499, 657 02 Brno

(dále jen "žadatel"), a na základě tohoto posouzení:

**I. Vydává podle § 79 a 92 stavebního zákona a § 9 vyhlášky č. 503/2006 Sb., o podrobnější úpravě územního rozhodování, územního opatření a stavebního řádu**

## rozhodnutí o umístění stavby

### Reko VTL Pečky - prům. zóna

[illegible]

## Druh a účel umiest'ované stavby:

Trasa projektovaného VTL plynovodu začíná napojením na stávající rozvody AU (armaturní uzel) 604415. Projektovaný VTL plynovod dále vede zemědělsky obhospodařovanými pozemky, v km cca 0.8 překříží komunikaci III/3293 (protlakem) a bude napojen na rozvody AU 607801. Trasa pokračuje napojením na rozvody výše zmiňovaného AU, vede zemědělsky obhospodařovanými pozemky a v km cca 1.620 překříží účelovou komunikaci (ulice Petra Bezruče). Za účelovou komunikací vede trasa zemědělsky obhospodařovanými pozemky a stočí se východním směrem. Trasa vede zahrádkářskou kolonií a dále v km cca 2.1 překříží železniční trať Praha - Kolín, vlečku do rozvodny Pečky a komunikaci II/329 (vše protlaky). Za komunikací II/329 bude z projektovaného plynovodu vysazena v km cca 2.212 odbočka DN 100 pro napojení Tony. Plynovod dále pokračuje podél nadzemního VN

vedení a v km cca 2,423 bude ukončen napojením na stávající plynovod. Celková délka nového VTL plynovodu DN 100 činí cca 2423 m, odbočka DN 100 cca 21 m.

Aby zůstalo zachováno zásobování k jednotlivým průmyslovým areálům, je uvažováno, že výstavba bude probíhat v těchto etapách:

1. Bude zrekonstruován úsek mezi AU 600415 a AU 607801 (Jižní úsek). Zásobování ZPA Pečky, Tony a ZZN Pečky bude od plynovodu Plaňany - Poděbrady (přes AU 646100)
2. Bude zrekonstruován úsek mezi odbočkou pro Tonu a km 2.423 - konec trasy (Severní úsek) včetně propojení odbočky DN 100 na stávající plynovod pro Tonu. Zásobování ZZN Pečky od plynovodu Plaňany - Poděbrady (přes AU 646100 a AU 638501). Zásobování ZPA Pečky a Tony od AU 600415.
3. Bude zrekonstruován úsek mezi AU 607801 a odbočkou pro Tonu (Střední úsek). Zásobování ZZN Pečky a Tony bude řešeno od plynovodu Plaňany - Poděbrady (přes AU 646100 a AU 638501). Zásobování ZPA Pečky zrekonstruovaným Jižním úsekem přes AU 607801.

Zásobování jednotlivých úseků s odbočkami do areálů bude řešeno pomocí dočasných obtoků.

Po dobu propojů je uvažováno s náhradním zásobováním (jeden až dva dny) evet. s dočasnými obtoky

Plynovod bude z ocelových trub DN 100 o rozměrech 114,3 x 4,0 mm materiál L 245 NE/ME, opatřen tovární izolací. Pro ochranu izolace bude použit pískový podsyp a obsyp, event. cementová ochrana FZM-N. Vedle plynovodu bude uložen zemní pásek pro eliminaci negativních vlivů VN a WN.

Plynovod bude uložen v zemi v průměrném krytí 0,8 -1,0 m. Skrývka ornice je uvažována nad rýhou a montážními šachtami o mocnosti 0,3 m.

Plynovod bude v terénu označen orientačními sloupky event. číhačkami a propojovacími objekty.

## II. Stanoví podmínky pro umístění stavby:

1. Stavba bude umístěna v souladu s grafickou přílohou podkladů rozhodnutí, která obsahuje výkres současného stavu území v měřítku katastrální mapy se zakreslením stavebního pozemku, požadovaným umístěním stavby, s vyznačením vazeb a vlivů na okolí, zejména vzdáleností od hranic pozemku a sousedních staveb.
2. Inženýrské sítě budou vedeny v souladu s § 36 zák. č. 13/2000 Sb., o pozemních komunikacích,
3. Při provádění stavebních/ montážních prací požadujeme zachovat podmínky bezpečnosti a plynulosti provozu na pozemních komunikacích a především musí být zajištěna bezpečnost chodců,
4. Musí být zajištěn výhled na dopravní značení a rozhled nutný pro zastavení vozidla,
5. Technická zařízení umístěna nad zemí (např. smyčkovací, přípojkové skříně atd.) nesmí narušit rozhledová pole křižovatek, jednotlivých připojení, přechodů pro chodce i míst pro přecházení. V rozhledových polích se nesmí nacházet žádné překážky bránící rozhledu.
6. Firma, která bude stavbu realizovat v případě zásahu do silnice, místní komunikace anebo do části přidruženého dopravního prostoru, musí před zahájením prací požádat Dopravní inspektorát Kolín o vyjádření ke zvláštnímu užívání pozemní komunikace, a předložit ke schválení projektovou dokumentaci dopravní inženýrského opatření, zpracovaného v souladu s TP 66, dle Zásad pro přechodné dopravní značení (III. vydání - účinnost 1.4.2015).
7. Příčné křížení silnic bude provedeno podvrtem nebo protlakem, bez poškození povrchu komunikace. V místě křížení vedení VTL se silnicí bude jeho uložení min. 1,2 m pod stávající niveletou vozovky. Startovací (kontrolní) jámy budou umístěny mimo zpevněnou část silnice, za vnější hranou silničního příkopu.
8. Stavbou Reko VTL Pečky nesmí být žádným způsobem dotčen most ev.č. 329-002.
9. Výkopový ani stavební materiál nesmí být ukládán na vozovce.
10. Po ukončení stavby bude okolní terén uveden do původního stavu
11. Do zahájení stavebních prací bude uzavřena mezi investorem stavby a Středočeským krajem - zastoupeným KSÚS SK smlouva o omezení užívání silnice na p.p.č. [redacted] v k.u. Pečky a smlouva o smlouvě budoucí o zřízení služebnosti inženýrské sítě na p.p.č. [redacted] Radim u Kolína.
12. Před zahájením stavebních prací v silničním tělese bude uhrazena faktura za omezení užívání silnice a za zřízení služebnosti věcného břemene ve smyslu zákona č. 13/1997 Sb., směrnice kraje a ceníku.

13. Před zahájením stavebních prací v silničním pozemku dojde k protokolárnímu předání silnice, po ukončení stavebních prací v silničním pozemku bude dotčená část silnice protokolárně předána zpět KSÚS SK. Záruční doba na povrch silnice bude stanovena v délce 60 měsíců ode dne předání.
14. Podmínkou vstupu do silničního tělesa bude povolení zvláštního užívání silnice, vydaného Odborem dopravy MěÚ Kolín.
15. Za stavební činnosti se pro účely tohoto stanoviska považují všechny činnosti prováděné v ochranném pásmu plynárenského zařízení (tzn. i bez výkopové technologie),
16. Stavební činnosti v ochranném pásmu plynárenského zařízení je možné realizovat pouze při dodržení podmínek stanovených v tomto stanovisku. Nebudou-li tyto podmínky dodrženy, budou stavební činnosti, popř. úpravy terénu prováděné v ochranném pásmu plynárenského zařízení považovány dle § 68 zákona č.458/2000 Sb. ve znění pozdějších předpisů za činnost bez našeho předchozího souhlasu. Při každé změně projektu nebo stavby (zejména trasy navrhovaných inženýrských sítí) je nutné požádat o nové stanovisko k této změně,
17. Před zahájením stavební činnosti v ochranném pásmu plynárenských zařízení bude provedeno vytyčení plynárenského zařízení. Vytyčení provede příslušná provozní oblast (formulář a kontakt naleznete na <http://www.innogy.cz/kontakty/> nebo Zákaznická linka 800 11 33 55). Žádost o vytyčení bude podána minimálně 7 dní před požadovaným vytyčením. Při žádosti uvede žadatel naši značku (číslo jednací) uvedenou v úvodu tohoto stanoviska. Bez vytyčení a přesného určení uložení plynárenského zařízení nesmí být stavební činnosti zahájeny. Vytyčení plynárenského zařízení považujeme za zahájení stavební činnosti v ochranném pásmu plynárenského zařízení. O provedeném vytyčení bude sepsán protokol,
18. Bude dodržena mj. ČSN 73 6005, TPG 702 04 - tab. 8, zákon č.458/2000 Sb. ve znění pozdějších předpisů, případně další předpisy související s uvedenou stavbou,
19. Pracovníci provádějící stavební činnosti budou prokazatelně seznámeni s polohou plynárenského zařízení, rozsahem ochranného pásma a těmito podmínkami,
20. Při provádění stavební činnosti v ochranném pásmu plynárenského zařízení je investor povinen učinit taková opatření, aby nedošlo k poškození plynárenského zařízení nebo ovlivnění jeho bezpečnosti a spolehlivosti provozu. Nebude použito nevhodného nářadí, zemina bude těžena pouze ručně bez použití pneumatických, elektrických, bateriových a motorových nářadí,
21. Odkryté plynárenské zařízení bude v průběhu nebo při přerušení stavební činnosti řádně zabezpečeno proti jeho poškození, '
22. V případě použití bez výkopových technologií (např. protlaku) bude před zahájením stavební činnosti provedeno obnažení plynárenského zařízení v místě křížení,
23. Neprodleně oznámit každé i sebemenší poškození plynárenského zařízení (vč. izolace, signalizačního vodiče, výstražné fólie atd.) na telefon 1239,
24. Před provedením zásypu výkopu v ochranném pásmu plynárenského zařízení bude provedena kontrola dodržení podmínek stanovených pro stavební činnosti v ochranném pásmu plynárenského zařízení a kontrola plynárenského zařízení. Kontrolu provede příslušná provozní oblast (formulář a kontakt naleznete na [www.innogy.cz](http://www.innogy.cz) nebo Zákaznická linka 800 11 33 55). Žádost o kontrolu bude podána minimálně 5 dní před požadovanou kontrolou. Při žádosti uvede žadatel naši značku (číslo jednací) uvedenou v úvodu tohoto stanoviska. Povinnost kontroly se vztahuje i na plynárenské zařízení, která nebylo odhaleno. O provedené kontrole bude sepsán protokol. Bez provedené kontroly nesmí být plynovodní zařízení zasypáno. V případě, že nebudou dodrženy výše uvedené podmínky je povinen stavebník na základě výzvy provozovatele PZ, nebo jeho zástupce doložit průkaznou dokumentaci o nepoškození PZ během výstavby-nebo provést na své náklady kontrolní sondy v místě styku stavby s PZ.
25. Plynárenské zařízení bude před zásypem výkopu řádně podsypáno a obsypáno těženým pískem, zhutněno a bude osazena výstražná fólie žluté barvy, vše v souladu s ČSN EN 12007-1-4, TPG 702 01, TPG 702 04,
26. Neprodleně po skončení stavební činnosti budou řádně osazeny všechny poklopy a nadzemní prvky plynárenského zařízení.
27. Poklopy uzávěrů a ostatních armatur na plynárenském zařízení vč. hlavních uzávěrů plynu (HUP) na odběrném plynovém zařízení udržovat stále přístupné a funkční po celou dobu trvání stavební činnosti,

28. Případné zřizování stavenišť, skladování materiálů, stavebních strojů apod. bude realizováno mimo ochranné pásmo plynárenského zařízení (není-li ve stanovisku uvedeno jinak),
29. Bude zachována hloubka uložení plynárenského zařízení (není-li ve stanovisku uvedeno jinak),
30. Při použití nákladních vozidel, stavebních strojů a mechanismů zabezpečit případný přejezd přes plynárenské zařízení uložení panelů v místě přejezdu plynárenského zařízení.
31. **Upozornění:**  
V ZÁJMOVÉM ÚZEMÍ SE NACHÁZÍ NEFUNKČNÍ VTL, PLYNOVOD JEHOŽ PROVOZ BYL UKONČEN.
32. Plynovod je odstaven od provozované části VTL, plynovodní sítě, a proto jej nelze vytýčit dle předepsaného postupu. Při provádění prací ve vyznačeném prostoru požadujeme dbát zvýšené opatrnosti, protože při mechanickém poškození plynovodu je možnost vzniku výbušné směsi.
33. Pracovníci provádějící stavební práce musí být s touto skutečností prokazatelně seznámeni.
34. Stavba bude provedena podle projektové dokumentace předložené Drážnímu úřadu. Případné změny této dokumentace je stavebník povinen předem projednat s Drážním úřadem.
35. Stavbou nesmí být nepříznivě ovlivněny drážní objekty a zařízení.
36. Na stavbě nesmějí být umístěna taková světla nebo barevné plochy, které by mohly vést k záměně s drážními znaky nebo mohly jinak ohrozit provoz dráhy.
37. Při provádění stavby nesmí být ohrožena bezpečnost a plynulost železničního provozu, Veškeré kroky při provádění stavby v obvodu dráhy - tj. harmonogram prací, nutná ochranná opatření, případné výluky kolejí, apod. je třeba řádně v předstihu projednat s vlastníkem a provozovatelem dráhy.
38. Všechny kovové části stavby je nutno chránit podle příslušných norem a předpisů před účinky bludných proudů vzniklých při provozování elektrifikované dráhy stejnosměrnou trakční proudovou soustavou.
39. Stavebník je povinen písemně oznámit Drážnímu úřadu termín zahájení výše uvedené stavby.
40. Po ukončení stavby požádá stavebník o vydání závazného stanoviska ke kolaudaci, který Drážní úřad vydává podle § 7 odst. 3 zákona.
41. Stavba musí být v souladu se všemi příslušnými normami a právními předpisy.
42. Stavba bude navržena a provedena tak, aby ani v budoucnu nedošlo k porušení její funkce vlivem provozu dráhy. Na případné stížnosti na negativní vlivy plynoucí z provozu železniční dopravy a souvisejících činností nebude brán zřetel.
43. Stavbou nesmí být ohrožena bezpečnost dráhy a drážní dopravy ani nesmí být narušena plynulost železničního provozu.
44. Realizace stavby musí respektovat provoz dráhy a rozsah drážních zařízení. V důsledku stavby nesmí dojít ke ztížení, nebo zamezení přístupu a údržby objektů a zařízení v majetku SŽDC.
45. Přebytečný materiál a zemina nesmí být ukládány na přivrácenou stranu ke kolejišti a na přilehlé drážní pozemky ani do drážních odvodňovacích zařízení. Veškeré vody musí být odváděny mimo
46. drážní pozemky a mimo drážní odvodňovací zařízení.
47. Pokud dojde v důsledku stavebních prací, nebo dopravy stavebního materiálu k poškození drážního zařízení, k ohrožení stability drážního tělesa, nebo narušení geometrické polohy koleje, budou náklady na opravu hrazeny zhotovitelem stavby.
48. Výkopy a jámy v blízkosti železniční trati požadujeme zabezpečit pažením proti sesunutí. Záhozy výkopů je nutno řádně hutnit po předepsaných vrstvách tak, aby povrchová voda nevnikala směrem ke drážnímu tělesu.
49. Křížení inženýrských sítí s drážním tělesem upravuje předpis SŽDC S4 dří II, kap. V. - Křížení a souběhy vedení s dráhou. Minimální krytí chráničky prováděné metodou protlačování musí být 2,3 m od nivelety kolejnicového pásu. Chránička nebo kolektor musí být vybudována v celé délce křížení, nejméně do vzdálenosti 2,00 m od paty svahu náspu nebo 0,60 m od vnější hrany odvodňovacího příkopu, přičemž tato délka nesmí být menší než 4,00 m od osy krajní koleje, pokud se nejedná o kabely SŽDC (CD) k vnějším sdělovacím, zabezpečovacím a nn prvkům v kolejišti. Pokud ČSN příslušných sítí pro křížení s drážním tělesem stanovují vyšší hodnoty minimální délky chráničky od paty železničního náspu nebo od osy krajní koleje než předpis SŽDC S4, platí pro

minimální délku chráničky hodnota uvedená v ČSN, Poloha chrániček a kolektorů musí umožňovat práci traťové mechanizace, zejména strojních čističek kolejevého lože.

50. Chráničky musí být provedeny tak, aby vyhovovaly zatížení podle ČSN 73 6203 a to po celou dobu provozu chráničky i dráhy.
51. Stavební práce budou prováděny v blízkosti provozované trati, kde je nutné dbát zvýšené opatrnosti při pohybu osob a manipulaci s materiálem. Během provádění prací nesmí být dotčen průjezdný průřez ani volný schůdný a manipulační prostor 3 m od osy koleje. Do tohoto prostoru nesmí zasahovat žádné překážky (náradí, mechanizace, materiál a pod).
52. Při provádění prací je nutno zachovat dostatečný rozhled na přilehlých železničních přejezdech -do jejich rozhledového pole nesmí být umístěno zařízení staveniště nebo skládka materiálu ani odstavována mechanizace.
53. Na staveništi nesmí být umístěna světla nebo barevné plochy zaměnitelné s drážními, návěstními znaky.
54. Upozorňujeme, že všechna místa na dráze a v obvodu dráhy jsou veřejnosti nepřístupná s výjimkou dráhy a jejího obvodu v místě křížení dráhy s pozemní komunikací, tzn. prostor mimo křížení s komunikací je do vzdálenosti 2,5 m od osy koleje prostorem veřejně nepřístupným (§ 4a zákona dráhách č. 266/1994 Sb. ve znění pozdějších novel). V tomto prostoru se mohou pohybovat pouze osoby, které splňují stanovená zdravotní a smyslová kritéria pro činnost v tomto prostoru a které absolvovaly příslušná drážní školení. Pro všechny osoby, které se budou v rámci přípravy a realizace stavby pohybovat v tomto prostoru musí být vydáno povolení ke vstupu do prostor Správy železniční dopravní cesty, státní organizace a do provozované železniční dopravní cesty.
55. Povolení ke vstupu vydává Odbor bezpečnosti Správy železniční dopravní cesty, státní organizace a to na základě žádosti výhradně elektronickou formou - e-mailem. Vydávání povolení se řídí předpisem SZDC Ob 1 v aktuálním znění.
56. Veškeré potřebné informace o postupu pro získání povolení vč. příslušných formulářů a kontaktů naleznete na serveru Správy železniční dopravní cesty, státní organizace [www.szdc.cz](http://www.szdc.cz) :  
Postup: <http://www.szdc.cz/dalsi-informace/povoleni-pro-vstup-na-zdc.html>  
Časté dotazy: <http://www.szdc.cz/dalsi-nformace/povoleni-pro-vstup-na-zdc/caste-dotazy.html>
57. Upozorňujeme, že v místě křížení trati Pečky - Poříčany žkm 364,068 je vedena trasa zabezpečovacích kabelů Správy sdělovací a zabezpečovací techniky Nymburk OŘ Praha (dále jen SSZT Nb), kterou požadujeme před začátkem akce přesně vytyčit. Orientační zakres kabelových tras byl zaslán v příloze - správce zařízení SSZT Nb: paní Zdeňka Černá, tel. [redacted]
58. Upozorňujeme, že v zájmovém území jsou vedeny páteřní kabelové trasy NN a VN Správy elektrotechniky a energetiky OŘ Praha (dále jen SEE). Kabelové vedení SEE nesmí být nijak dotčeno ani na něm nesmí být zřízeno zařízení cizího právního subjektu a veškeré kabelové trasy je nutné s předstihem vytyčit. Orientační zakres kabelových tras zasíláme v příloze. Je nutno zachovat ochranné pásmo kabelů dle EZ č.458/2000 Sb § 46 v platném znění, včetně zákazu přejíždění kabelů vozidly s hmotností nad 6 t. Veškeré zemní práce v jejich blízkosti je nutno provádět ručně za zvýšené opatrnosti.
59. Přesné vytyčení kabelů v naší správě objednejte u vedoucího střediska SZČ - p. Tichý Lukáš na mailové adrese [redacted] s dostatečným předstihem před zahájením akce.
60. Veškeré stavební práce v blízkosti zařízení je nutné provádět pod dohledem našich správců zařízení:  
VM TV - p. Košík Pavel - tel. [redacted]  
VM 6kV - p. Benedikt Tomáš - tel.: [redacted]  
VM ŘAS - p. Figar Jan - tel. [redacted]  
VM SP - p. Jínský Miroslav - tel. [redacted]
61. Upozorňujeme, že plánovaná stavební činnost se nachází v prostoru elektrizované trati se stejnosměrným napětím 3kV, kde je nutno respektovat veškeré platné normy, předpisy a zakázané činnosti v blízkosti trakčního vedení pod napětím zejména dle ČSN EN 50 110 - 1 ed. 3 a TNŽ 34 3109. Dále upozorňujeme, že dle energetického zákona č. 458/2000 Sb § 46 v platném znění, je ochranné pásmo pro trakční vedení (tj. pro nadzemní vedení, vodiče bez izolace s napětíovou hladinou 1kV - 35kV včetně) tvořeno svislými rovinami vedenými po obou stranách vedení ve vodorovné vzdálenosti měřené kolmo na vedení ve vzdálenosti 7 m od krajního vodiče.

62. Realizace stavebních prací musí respektovat "minimální hranici přiblížení stavby" k trakčnímu vedení dle ČSN 34 1530 ed.2. obrázek 1. Vzdušné vzdálenosti mezi živými částmi trakčního vedení a stavbami nebo konstrukcemi spojenými se zemí jsou stanoveny v ČSN EN 50119 ed.2 tabulka 2. V případě že, stavební činnost bude realizována za hranicí výše uvedeného prostoru, musí být na TV zajištěna napěťová výluka a stávající TV jako celek musí být chráněn před poškozením. Samotná hranice stavby tj. dokončeného díla nesmí zasahovat do vymezeného prostoru vzdušných vzdáleností mezi živými částmi trakčního vedení a stavbami nebo konstrukcemi spojenými se zemí dle zákona č.458/2000 Sb ve znění pozdějších předpisů, který stanovuje ochranné pásmo pro nadzemní vedení (v našem případě pro vodiče bez izolace s napětím nad 1 kV do 35 kV) 7,00 m od osy krajního vodiče.
63. Při realizaci akce dojde ke styku s telekomunikačním (DK + TTK Praha - Kolín, ŽDK Praha Kolín + M K Pečky žst. - Pečky měnirna, DOK Praha - Kolín) v majetku SŽDC, TÚDC (Technická ústředna dopravní cesty) Praha, ve správcovské činnosti CD Telematika a.s., které je chráněno ochranným pásmem dle § 102 zákona č. 127/2005 Sb. o elektronických komunikacích, viz vyjádření CD Telematika č. j. 1201815424 ze dne 14. 9. 2018.
64. Požadujeme před stavbou objednat u ČD Telematika vytýčení těchto kabelů a v případě, že by stavbou došlo k přiblížení k jejich trasám, je nutné projednat způsob jejich ochrany s majitelem tj. SŽDC TUDC Praha dle platných Všeobecných podmínek pro kabely SŽDC.  
kontakt: CD Telematika, a.s., pan Stanislav Hrbek, tel. [REDACTED]  
správce zařízení TUDC Praha: pan Jiří Sládek, tel. [REDACTED]
65. Ohlásit zahájení prací a na operační středisko HZSP SŽDC - JPO Praha Chodovská 1430/3a, 141 00 Praha 4 na nepoplachové č. tel. [REDACTED] v dostatečném předstihu pro zajištění potřebných opatření. Po dobu zemních prací musí být zajištěna možnost příjezdu jednotek IZS pro zásah v objektech drah a na dráze.
66. V případě, že dojde k úniku plynu v souvislosti s realizací stavby, je stavebník/zhotovitel stavby povinen zejména:
- a) ihned kontaktovat pohotovostní službu provozovatele plynového zařízení na lince 1239
  - b) informovat územně příslušné operační a informační středisko hasičského záchranného sboru č. tel. 112
  - c) informovat prostřednictvím operačního střediska HZSP SŽDC - JPO Praha poplachové č. tel. [REDACTED] hlavního dispečera pro řízení provozu v předmětném traťovém úseku a dispečera elektro OR
  - d) zastavit práce, vypnout motory strojů
  - e) neužívat otevřený oheň, elektrické spotřebiče a jiné iniciační zdroje (zejména mobilní telefony, radiostanice, fotoaparáty) v místě vzniku výbušné atmosféry (nebezpečí zapálení výbušné směsí)
  - f) zabránit v přístupu nepovolaných osob na staveniště s únikem plynu
  - g) vyrozumět uživatele bezprostředně ohrožených - přilehlých nemovitostí o úniku plynu
67. Při uvedení plynovodu do provozu zabezpečit:
- a) že požadavky, které je během uvádění do provozu nebo odstavování z provozu nutno dodržet, stanoví oprávněná osoba, která se prokáže platným oprávněním vydaným Technickou inspekcí ČR;
  - b) že jednotlivé pracovní úkony budou pečlivě připraveny;
  - c) že v případě potřeby bude zpracován oprávněnou osobou technologický postup prací
  - d) že nový úsek plynovodu bude uveden do provozu až po úspěšné tlakové zkoušce
68. S tím: Písemný technologický postup tlakové zkoušky musí být zpracován oprávněnou osobou a odsouhlasen provozovatelem plynovodu.
69. Během všech prací  
Při provádění prací musí být v závislosti na rozsahu jejich provedení splněny požadavky vyhlášky č.246/2001 Sb., o požární prevenci, ve znění pozdějších předpisů a vyhlášky č. 23/2008 Sb., o technických podmínkách požární ochrany staveb, ve znění pozdějších předpisů v rozsahu nezbytném pro zajištění její požární bezpečnosti.  
Zhotovitel zajistí, že po dobu výstavby nebude zvýšeno nebezpečí požáru a budou dodržována stanovená požární bezpečnostní opatření, tj. zabezpečí stanovení a dodržování podmínek požární

bezpečnosti při provozované činnosti ve smyslu §15 vyhlášky 246/2001 Sb., ve znění pozdějších předpisů zejména

70. musí být zajištěno dodržování zákazu kouření a používání otevřeného ohně nebo jiných zdrojů vznícení/zapálení a musí být rozmístěny vhodné výstražné tabulky ve smyslu ČSN EN ISO 7010 (např. P002 "Zákaz kouření" a P003 Bez otevřeného ohně; Zakázán oheň, otevřený zdroj vznícení a kouření),
71. musí být učiněna opatření k zabránění samovolného vybití statické elektřiny z potrubí z plastů
72. k dispozici musí být připravené v dostatečném množství vhodné hasicí přístroje k okamžitému zásahu popř. stanovena další opatření k zabránění vzniku či šíření požáru v ochranném pásmu dráhy.
73. práce na plynových zařízeních se budou provádět podle písemného pracovního postupu, který musí být schválen provozovatelem plynárenského zařízení. S pracovním postupem musí být prokazatelně před zahájením dané akce seznámeny všechny osoby, které budou práce provádět, zajišťovat a kontrolovat. Pracovní postup, vypracovaný externím dodavatelem, bude předem projednán a prokazatelně odsouhlasen provozovatelem plynárenského zařízení.
74. Majetkoprávní vztahy budou řešeny následovně;
75. Jedna se o výstavbu nového vedení plynovodu na dotčených pozemcích SŽDC. Výstavbou budou dotčeny části pozemků SŽDC p. č. [redacted] v k.ú. Pecky.
76. Před vydáním rozhodnutí a povolení s realizací stavby požádá investor písemně o uzavření smlouvy o smlouvě ...budoucí o zřízení služebnosti prostřednictvím SŽDC OŘ Praha, odd. právní, Partyzánská 24. 170 00 Praha-7t kontakt: paní Markéta Štěrbová, tel. [redacted]
77. Podkladem pro uzavření vkladové smlouvy o zřízení služebností bude GP se zaměřením a vyznačením služebnosti dle skutečného uložení infrastruktury, který zajistí na své náklady investor.
78. Stavba kříží trať na pozemku SŽDC v TU 1501 žst. Pecky - areál měnírny ČD-SZE v žkm 0,370. Na základě předložené dokumentace bude požadována jednorázová platba ve výši 75.309,- Kč.
79. K platbě bude účtováno DPH dle platné právní úpravy. Výše finanční náhrady za omezení užívání nemovitosti byla stanovena dle platné Směrnice SŽDC č. 85. Jedná se o částku orientační, částka bude upřesněna na základě předložení geometrického plánu se zaměřením a vyznačením služebnosti dle skutečného uložení infrastruktury.
80. Upozorňujeme, že stavbou budou dále zatíženy drážní pozemky p.č. [redacted] vše v k.ú. Pecky a v majetku Českých drah, a.s. Zatížený traťový pozemek [redacted] k. ú. Pecky je v rámci projektu ÚMVŽST částečně určen k převodu na SŽDC (část A - viz. příloha). Jako budoucí vlastník dotčené části pozemku p. č. [redacted] k. ú. Pecky souhlasíme s umístěním stavby dle předložené PD, pouze doporučujeme zřízení služebnosti inženýrské sítě pro CD, a.s.
81. Technologický postup, časový harmonogram prací a odborný dozor při provádění prací v blízkosti a prostoru železničního tělesa je nutno projednat, před zahájením prací v tomto prostoru, se Správou tratí Praha východ OŘ PHA - TO (traťový okrsek) Velím, pan Miroslav Linhart, tel. [redacted] (při komunikaci uvádějte vždy číslo jednací souhrnného stanoviska).
82. Investor, resp. zhotovitel stavby musí při realizaci stavby respektovat pokyny odpovědného zástupce OŘ PHA týkající se bezpečnosti žel. dopravy a žel. zařízení a pokyny správců kabelů a zařízení, vyplývající z tohoto souhrnného stanoviska, z projednání technologického postupu stavby či ze zjištění při vytýčení polohy sítí a dalších těch. zařízení na místě.
83. V případě, že z projednání technologického postupu prací vyplýne nutnost provádět práce za výluky železniční dopravy pro zajištění bezpečnosti železničního provozu, požadujeme, aby veškeré práce (včetně přípravných prací) s možným vlivem na bezpečnost železničního provozu byly prováděny v rámci vlakových přestávek či v rámci výluky žel. dopravy, sděl. a žab. zařízení atd. K tomuto je potřeba zpracovat technologický postup prací s časovými nároky na dobu přerušení žel. provozu, resp. provozu drážních zařízení a na, konání jednotlivých výluk uzavřít smlouvu se SŽDC - Odborem plánování a koordinace výluk, Dlážděná 1003/7, 110 00 Praha 1, kontakt: p. Jaroslav Adamec, tel. [redacted] Žádost o vypracování Rozkazu o výluce (ROV) spolu s technologickým postupem prací s časovými nároky na dobu přerušení je nutno předložit na OŘ Praha, p. Lubošovi Mokřížovi, tel. [redacted] nebo p. Ing. Jiřímu Ábelovi, tel. [redacted] - Odbor provozní OŘ Praha a to min. 120 dnů před předpokládaným termínem zahájení výluky a to z důvodu dlouhodobého plánování výluk.

84. Veškeré zásahy do infrastruktury SŽDC budou prováděny podle Technických kvalitativních podmínek staveb státních drah v platném znění.
85. Organizace provádějící stavební práce související s výše uvedenou stavbou musí dodržet ustanovení příslušných kapitol Technických kvalitativních podmínek staveb státních drah, ČSN a Technických norem železnic (TNŽ).
86. Informace o dostupnosti TNŽ, příp. dalších předpisů SŽDC viz webové stránky: [www.szdc.cz](http://www.szdc.cz) -"
87. Další informace -" Dokumenty a předpisy -> Řada ~> Číslo -> Filtrovat.
88. Technické kvalitativní podmínky státních drah (TKP SD) jsou dostupné na webových stránkách SŽDC-TÚDC: [www.tudc.cz](http://www.tudc.cz) -" Dokumenty pro zhotovitele.
89. Zahájení prací v obvodu a v ochranném pásmu dráhy ohlásí stavebník min. 14 dní předem písemně OŘ Praha na e-mailovou adresu [redacted] a současně telefonicky, Správě tratí Praha východ OŘ Praha, vedoucímu TO (traťový okrsek) Velim, pan Miroslav Linhart, tel. [redacted]. V ohlášení uveďte č. j. tohoto souhrnného stanoviska.
90. Po dokončení prací požadujeme kompletní úklid staveniště s úpravou přilehlého povrchu terénu do původního stavu a odvozem veškerého zbytkového materiálu.
91. Investor požádá v přiměřeném předstihu před vydáním kolaudačního souhlasu OŘ Praha o prohlídku dokončené stavby a o kontrolu splnění výše uvedených podmínek. Podmiňujícím dokladem pro vydání kolaudačního souhlasu je kladné vyjádření SŽDC, OŘ Praha.
92. Upozorňujeme, že uvedená trať je elektrifikovaná stejnosměrnou trakční soustavou o napětí 3000 V s možností vzniku bludných proudů a na související povinnosti vyplývající z ustanovení zákona č. 266/1994 Sb., o drahách; veškeré inženýrské sítě a zařízení uložená v zemi musí být opatřeny účinnou protikorozi ochranou nebo musí být zhotoveny z materiálů nepodléhajících korozi - doporučujeme konzultaci se SŽDC, Technickou ústřednou dopravní cesty, Specializované středisko diagnostiky korozních vlivů, Malietova 10/2363, 190 00 Praha 9, kontakty: Ing. Jan Matouš, tel.: [redacted], e-mail: [redacted] nebo Ing. Michal Svoboda, tel.: [redacted].
93. Upozorňujeme, že v některých výkresech je uvedeno, že se jedná o trať č. 230, ve skutečnosti se jedná o trať č. 010, případně č. 501A podle tabulek traťových poměrů. Doporučujeme opravení a sjednocení dokumentace.
94. Před zahájením prací investor zajistí vytyčení všech podzemních inženýrských sítí a v průběhu stavby budou dodržovány podmínky správců těchto sítí.

Účastníci řízení, na něž se vztahuje rozhodnutí správního orgánu:

GasNet, s.r.o., Klíšská 940, 401 17 Ústí nad Labem

#### **Odůvodnění:**

Dne 15.4.2019 podal žadatel žádost o vydání rozhodnutí o umístění stavby.

Stavební úřad oznámil zahájení územního řízení známým účastníkům řízení, veřejnosti a dotčeným orgánům. Současně podle ustanovení § 87 odst. 1 stavebního zákona upustil od ústního jednání, protože mu byly dobře známy poměry v území a žádost poskytovala dostatečný podklad pro posouzení záměru, a stanovil, že ve lhůtě do 15 dnů od doručení tohoto oznámení mohou účastníci řízení uplatnit své námítky a dotčené orgány svá závazná stanoviska.

Stavební úřad v provedeném územním řízení přezkoumal předloženou žádost, projednal ji s účastníky řízení, veřejností a dotčenými orgány a zjistil, že jejím uskutečněním nejsou ohroženy zájmy chráněné stavebním zákonem, předpisy vydanými k jeho provedení a zvláštními předpisy. Umístění stavby je v souladu se schválenou územně plánovací dokumentací a vyhovuje obecným požadavkům na výstavbu.

Stanoviska sdělili:

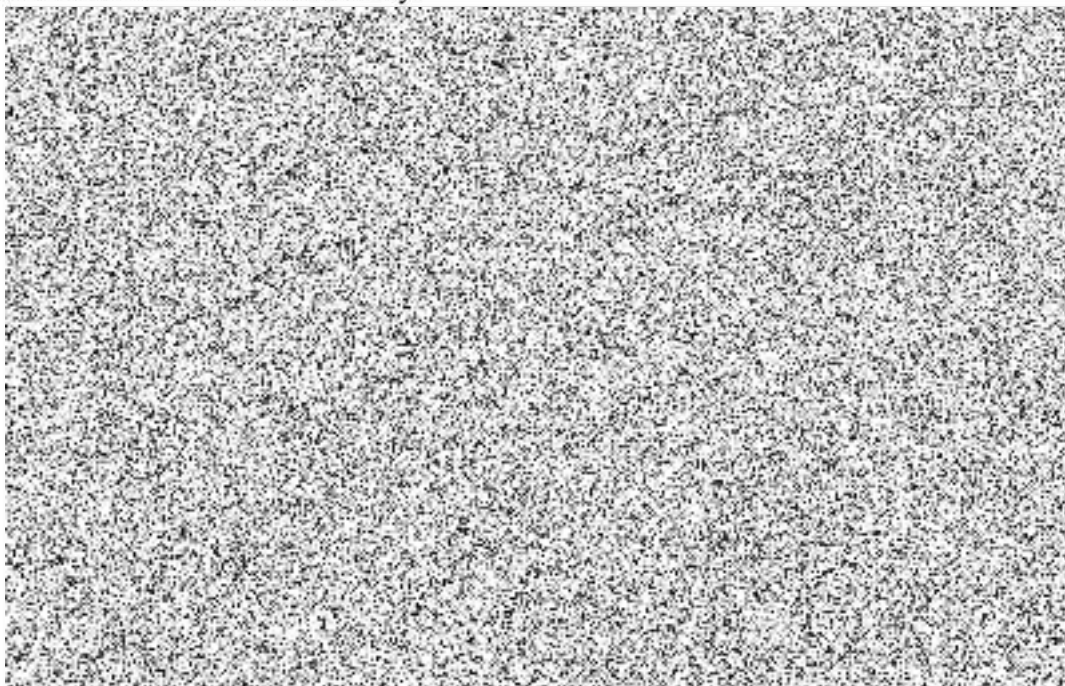
- Městský úřad Kolín, odbor dopravy, odbor regionálního rozvoje a územního plánování, odbor životního prostředí a zemědělství, NET4GAS, s.r.o., Pečecké služby, s.r.o., Obec Radim, Město Pečky, Archeologický ústav AV ČR, ČD-Telematika, Česká telekomunikační infrastruktura a.s., České dráhy, a.s., ČEZ Distribuce, a.s., Drážní úřad, GridServices, s.r.o., Hasičský záchranný sbor,

Krajská hygienická stanice, Krajská správa a údržba silnic Středočeského kraje, Správa železniční dopravní cesty, s.o.,

Stavební úřad zajistil vzájemný soulad předložených závazných stanovisek dotčených orgánů vyžadovaných zvláštními předpisy a zahrnul je do podmínek rozhodnutí.

Stavební úřad rozhodl, jak je uvedeno ve výroku rozhodnutí, za použití ustanovení právních předpisů ve výroku uvedených.

Účastníci řízení - další dotčené osoby:



Vypořádání s návrhy a námitkami účastníků:

Dne 16.05.2019 byl na zdejší stavební úřad doručen pod č.j. PEC/1832/2019 nesouhlas účastníka řízení s vedením VTL plynovodu prostředkem pozemku č.par. [redacted] s požadavkem o vedení nové trasy při hranici s pozemkem č.par. [redacted] vše v k.ú. Pečky. Naprosto stejný nesouhlas byl doručen dne 20.05.2019 pod č.j. PEC/1867/2019 – u tohoto účastníka řízení však byla překročena lhůta 15 dnů k vyjádření se, tak jak je uvedeno v oznámení o zahájení územního řízení.

V tomto případě na předmětném pozemku č.par. [redacted] je již uložen plynovod a v rámci probíhající akce má být staré potrubí odstraněno a na stejné místo položeno nové potrubí. Tuto situaci posoudil stavební úřad z hlediska § 79, odst. 2, písm. s) stavebního zákona, kde je uvedeno: *Rozhodnutí o umístění stavby ani územní souhlas nevyžadují .... s) výměna vedení technické infrastruktury, pokud nedochází k překročení hranice stávajícího ochranného nebo bezpečnostního pásma.*

Dle zákona č. 458/2000 Sb. (Energetický zákon) je pro VTL plynovod DN 100 bezpečnostní pásmo 10,0 m.

Ke změně trasy mimo bezpečnostní pásmo v této akci dochází pouze u podchodů silničních komunikací a železničních tratí. U pozemku č.par. [redacted] bude nové potrubí umístěno na stejné místo stávajícího potrubí.

#### **Poučení účastníků:**

Proti tomuto rozhodnutí se lze odvolat do 15 dnů ode dne jeho oznámení k odboru regionálního rozvoje Krajského úřadu Středočeského kraje Praha podáním u zdejšího správního orgánu.

Odvolání se podává s potřebným počtem stejnopisů tak, aby jeden stejnopis zůstal správnímu orgánu a aby každý účastník dostal jeden stejnopis. Nepodá-li účastník potřebný počet stejnopisů, vyhotoví je správní orgán na náklady účastníka. Odvoláním lze napadnout výrokovou část rozhodnutí, jednotlivý výrok nebo jeho vedlejší ustanovení. Odvolání jen proti odůvodnění rozhodnutí je nepřípustné.

Stavební úřad po dni nabytí právní moci územního rozhodnutí doručí žadateli stejnopis písemného vyhotovení územního rozhodnutí opatřený doložkou právní moci spolu s ověřenou grafickou přílohou, stejnopis písemného vyhotovení územního rozhodnutí opatřený doložkou právní moci doručí, jde-li o stavby podle § 15 nebo 16 stavebního zákona, také stavebnímu úřadu příslušnému k povolení stavby.

Stavebník požádal z ekonomických a provozních důvodů o prodloužení platnosti územního rozhodnutí a stavební úřad této žádosti vyhověl a proto rozhodnutí má podle § 93 odst. 1 stavebního zákona platnost 5 let. Podmínky rozhodnutí o umístění stavby platí po dobu trvání stavby či zařízení, nedošlo-li z povahy věci k jejich konzumaci.



Ing. Josef Beránek  
oprávněná úřední osoba

**Poplatek:**

Správní poplatek podle zákona č. 634/2004 Sb., o správních poplatcích položky 17 odst. 1 písm. e) ve výši 1000 Kč byl zaplacen dne 26.4.2019.

**Obdrží:**

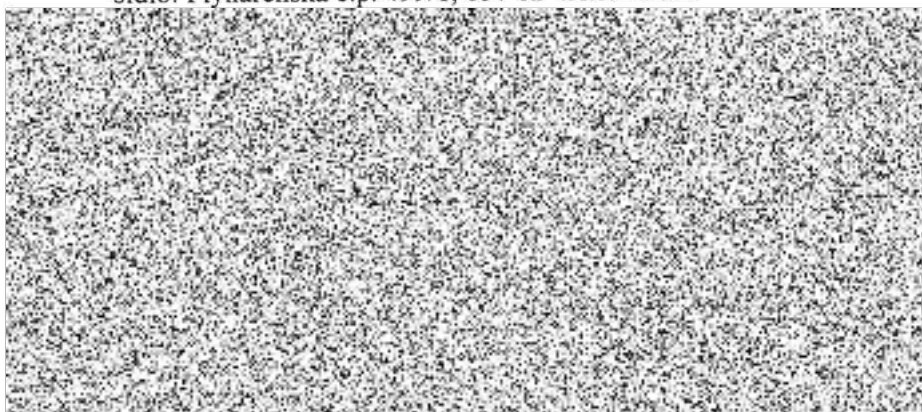
účastníci (dodejky)

GasNet, s.r.o., IDDS: [REDACTED]

sídlo: Klášská č.p. 940, 401 17 Ústí nad Labem 1

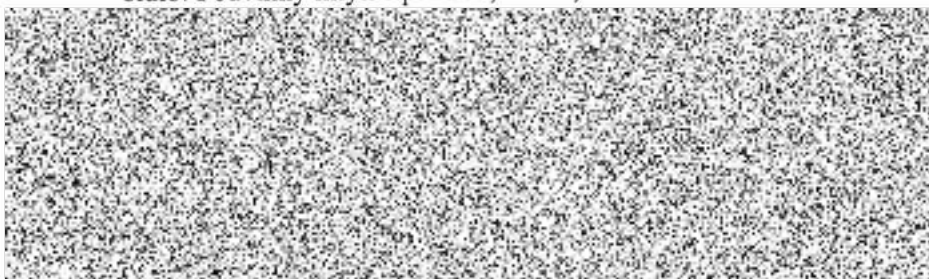
GridServices, s.r.o., IDDS: [REDACTED]

sídlo: Plynárenská č.p. 499/1, 657 02 Brno-město



FP majetková a.s., IDDS: [REDACTED]

sídlo: Podvinný mlýn č.p. 2283, Libeň, 190 00 Praha 9



Městský úřad Kolín, odbor dopravy, IDDS: [REDACTED]

sídlo: Karlovo nám. č.p. 78, 280 12 Kolín 1

Městský úřad Kolín, odbor regionálního rozvoje a územního plánování, IDDS: [REDACTED]

sídlo: Karlovo nám. 78, 280 12 Kolín 1

Městský úřad Kolín, odbor životního prostředí a zemědělství, IDDS: [REDACTED]

sídlo: Karlovo nám. č.p. 78, 280 12 Kolín 1

NET4GAS, s.r.o., IDDS: [REDACTED]

sídlo: Na Hřebenech II č.p. 1718/8, Nusle, 140 21 Praha 4

Pečecké služby, s.r.o., IDDS: [REDACTED]

sídlo: Tř. Jana Švermy č.p. 49, 289 11 Pečky

dotčené správní úřady

Obec Radim, IDDS: [REDACTED]

sídlo: Radim č.p. 6, 281 03 Radim u Kolína

Město Pečky, IDDS: [REDACTED]

sídlo: Masarykovo nám. č.p. 78, 289 11 Pečky

Archeologický ústav AV ČR, IDDS: [REDACTED]

sídlo: Letenská č.p. 123/4, Malá Strana, 118 01 Praha 1

ČD-Telematika, IDDS: [REDACTED]

sídlo: Pernerova, obec: Praha č.p. 2819/2a, 130 00 Praha 3

Česká telekomunikační infrastruktura a.s., IDDS: [REDACTED]

sídlo: Olšanská č.p. 2681/6, 130 00 Praha 3-Žižkov

České dráhy, a.s., IDDS: [REDACTED]

sídlo: nábreží Ludvíka Svobody č.p. 1222/12, Nové Město, 110 00 Praha 1

ČEZ Distribuce, a.s., IDDS: [REDACTED]

sídlo: Teplická č.p. 874/8, Děčín IV-Podmokly, 405 02 Děčín 2

Drážní úřad, IDDS: [REDACTED]

sídlo: Wilsonova č.p. 300/8, 121 06 Praha 2

GridServices, s.r.o., IDDS: [REDACTED]

sídlo: Plynárenská č.p. 499/1, 657 02 Brno-město

Hasičský záchranný sbor, IDDS: [REDACTED]

sídlo: Polepská č.p. 634, 280 02 Kolín 2

Krajská hygienická stanice, IDDS: [REDACTED]

sídlo: Karlovo náměstí 44, Kolín I, 280 02 Kolín 2

Krajská správa a údržba silnic Středočeského kraje, IDDS: [REDACTED]

sídlo: Zborovská 11, 150 21 Praha 5

Správa železniční dopravní cesty, s.o., IDDS: [REDACTED]

sídlo: Dlážděná č.p. 1003/7, Nové Město, 110 00 Praha 1

Ověřovací doložka pro vidimaci Poř.č.: 50002-0163-1088  
Podle ověřovací knihy pošty: Hradec Králové 2

Tato úplná kopie, obsahující 11 stran souhlasí doslovně  
s předloženou listinou, z níž byla pořízena a tato listina je  
prvopis, obsahující 11 stran.

Listina, z níž je vidimovaná listina pořízena, obsahuje  
viditelný zajišťovací prvek.

Hradec Králové 2 dne 03.06.2022  
Turková Eva



