



• **DOPRAVNÍ ZNAČENÍ** •
PROJEKTY REALIZACE PRONÁJEM



| | | | |
|---|--|---|-------|
| Vypracoval: Martin Frolík tel.: 777 690 022, e-mail: frolik@adsum.cz | Zodpovědný projektant, kontrola: Martin Frolík |  • DOPRAVNÍ ZNAČENÍ • PROJEKTY REALIZACE PRONÁJEM ADSUM spol. s r.o. Havlíčková 923, 273 51 Unhošť provozovna: Lidická 7, 273 51 unhošť tel./fax: +420 312 698 482 mobil: +420 777 690 022 e-mail: adsum@adsum.cz http://www.adsum.cz <small>IČ: 451 44 991, DIČ: CZ 451 44 991, KB Kladno, z.ú. 807741141/0100 Společnost vedená od 21. února 1992 u Městského soudu v Praze, spisová značka C7462</small> | |
| Investor: Krajská správa a údržba silnic Středočeského kraje přísp. org. Stř. kraje, Zborovská 11, 150 21 Praha 5 | | | |
| Objednatel (stavebník): Froněk, spol. s r.o. Zátiší 2488, 269 01 Rakovník | | | |
| Stavba: III/1154 a III/00516 OŘECH | | | |
| Objekt: Dopravně inženýrské opatření - DIO 1. etapa - uzavírka silnice III/1154 v km 0,340 - 0,450 uzavírka silnice III/00516 v km 5,400 - 5,730 2. etapa - uzavírka silnice III/1154 v km 0,000 - 0,340 + 0,450 - 0,700 | | Číslo zakázky: DIO-88-5/2025 | |
| | | Datum: červen 2025 | |
| | | Stupeň: RDS | |
| | | Měřítko: - | |
| | | Počet formátů: 17xA4 | |
| | | Číslo přílohy: | Paré: |

TECHNICKÁ ZPRÁVA

1. Úvod, všeobecně

Předmětem zpracování projektové dokumentace DIO je zabezpečení stavby „III/1154 a III/00516 Ořech, oprava povrchu“. Stavba bude rozdělena do dvou etap, přičemž 1. etapa je plánována v době školních prázdnin.

Dokumentace byla zpracována na základě objednávky zhotovitele stavby, společnosti Froněk spol. s r.o. a investora stavby Krajské správy a údržby silnic Středočeského kraje, přísp. organizace.

2. Situační řešení

1.etapa

Uzavírka:

Silnice III/1154 bude uzavřena v km 0,340 – 0,450, tzn. od křižovatky se silnicí III/6002, ulice Slivenecká (včetně křižovatky) ke křižovatce se silnicí III/00516, ulice Zbuzanská (včetně křižovatky)

Silnice III/00516 bude uzavřena v km 5,400 – 5,730, tzn. od začátku obce Ořech ke křižovatce se silnicí III/1154

Objízdna trasa:

Bude vedena z ulice Ořešská PS nájezdem Exitu 19 na dálnici D0 ve směru k dálnici D5, dále sjezdem na Exitu 23A na ulici K Řeporyjím, dále po silnici III/0058 do Jinočan, po silnici III/00516 do Zbuzan a po III/0059 na křižovatku se silnicí III/00510.

Objízdna trasa bude vyznačena obousměrně.

Pro vozidla, která nemohou využít jako objízdnu trasu dálnici D0 jsou k dispozici objízdny trasy po MK a silnicích III. tříd.

Úprava v Ořechu, Baarovo náměstí

Průjezd přes Baarovo náměstí bude povolen pouze vozidlům stavby a linkové/městské autobusové dopravě. Pro zabezpečení průjezdu BUS budou na stávajícím parkovišti odstraněny ocelové sloupky v rozsahu dle projektu a budou zde vyznačeny dva protisměrné jízdní pruhy pro provoz BUS.

2.etapa

Uzavírka:

Silnice III/1154 bude uzavřena v km 0,000 – 0,340, tzn. od křižovatky s vjezdem do obchodní zóny, resp. hranice hl. m. Prahy a Středočeského kraje ke křižovatce se silnicí III/6002, ulice Slivenecká (křižovatka bude průjezdná) a v km 0,450 – 0,700, tzn. od křižovatky se silnicí III/00516, ulice Zbuzanská (křižovatka bude průjezdná) ke křižovatce se silnicí III/00510 (včetně křižovatky).

Objízdna trasa:

Bude vedena z ulice Ořešská PS nájezdem Exitu 19 na dálnici D0 ve směru k dálnici D5, dále sjezdem na Exitu 23A na ulici K Řeporyjím, dále po silnici III/0058 do Jinočan, po silnici III/00516 do Zbuzan a po III/0059 na křižovatku se silnicí III/00510.

Objízdna trasa bude vyznačena obousměrně.

Pro vozidla, která nemohou využít jako objízdnu trasu dálnici D0 jsou k dispozici objízdny trasy po MK a silnicích III. tříd.

Úprava křižovatky MK Ořešská a LS nájezdu na dálnici D0 Exit 19:

Na žádost Dopravního podniku hl. m. Prahy bude na křižovatce s LS nájezdem na dálnici D0 zřízena provizorní okružní křižovatka. Toto řešení provozu na křižovatce bude provedeno z důvodu možnosti otáčení vozidel BUS MHD, pro zajištění dopravní obslužnosti ulice Ořešská v Řeporyjích a jižní části obce Ořech. Autobusy MHD přijedou ve směru od MČ

Řeporyje a po průjezdu kruhovým objezdem budou pokračovat zpět směrem na Řeporyje do ulice Ořešská.

Provizorní okružní křižovatka bude vybudována: s venkovním poloměrem $R=12,5\text{m}$ a bude vyznačena přechodným vodorovným značením žlutou barvou, s vnitřním prstencem s poloměrem $R=4\text{m}$ z plastových červeno-bílých svodidel výšky $0,8\text{m}$ a středové ostrůvky na vjezdech na OK budou vyznačeny vodícím pásem Klemfix.

Po ukončení uzavírky (stavby) bude veškeré dopravní značení na této úpravě do stavu, který odpovídá současnému stavu.

1. Technické podmínky

Veškeré přenosné dopravní značky musí odpovídat ČSN 018020 včetně změny 1, tj. v provedení činné plochy z retroreflexní folie minimálně třídy 1, na tělese dálnice D0 a nájezdech z folie min. třídy 2. Přenosné dopravní značky budou celolisované z hliníkových nebo pozinkových plechů s dvojitým ohybem po celém obvodu, včetně rohů. Uchycení přenosných dopravních značek na nosnou konstrukci musí být provedeno pomocí speciální příchytky zabraňující jejímu pootočení či uvolnění, pevně spojené se zadní stěnou značky.

Značky budou připevněny na nosné konstrukce (sloupky) ze Zn nebo z Al profilu o průřezu $40 \times 40\text{ mm}$ (tzv. jackl).

4. Operativní dopravní opatření

Příprava přechodného dopravního značení vyžaduje realizaci dopravních opatření k vytvoření podmínek pro provedení prací v rozsahu změn dopravního značení.

Dopravní opatření bude prováděno operativními prostředky pro krátkodobé omezení provozu v souladu s příslušnými zásadami pro přechodné dopravní značení na pozemních komunikacích (TP 66). Stavba přechodného dopravního značení bude prováděna především v době sníženého silničního provozu tak, aby měla co nejmenší dopad na jeho bezpečnost a plynulost.

5. Údržba přechodného dopravního značení

Z důvodu bezpečnosti a plynulosti silničního provozu musí být minimálně 1x denně provedena kontrola přechodného dopravního značení. Veškeré poškozené, nebo odcizené části přechodného dopravního značení musí být neprodleně po zjištění opraveny, nebo nahrazeny novými (funkčními).

Zpracoval: Martin Frolík
 ADSUM spol. s r.o.

V Unhošti dne 30.6.2025

1.etapa



MK ulice Ořešská

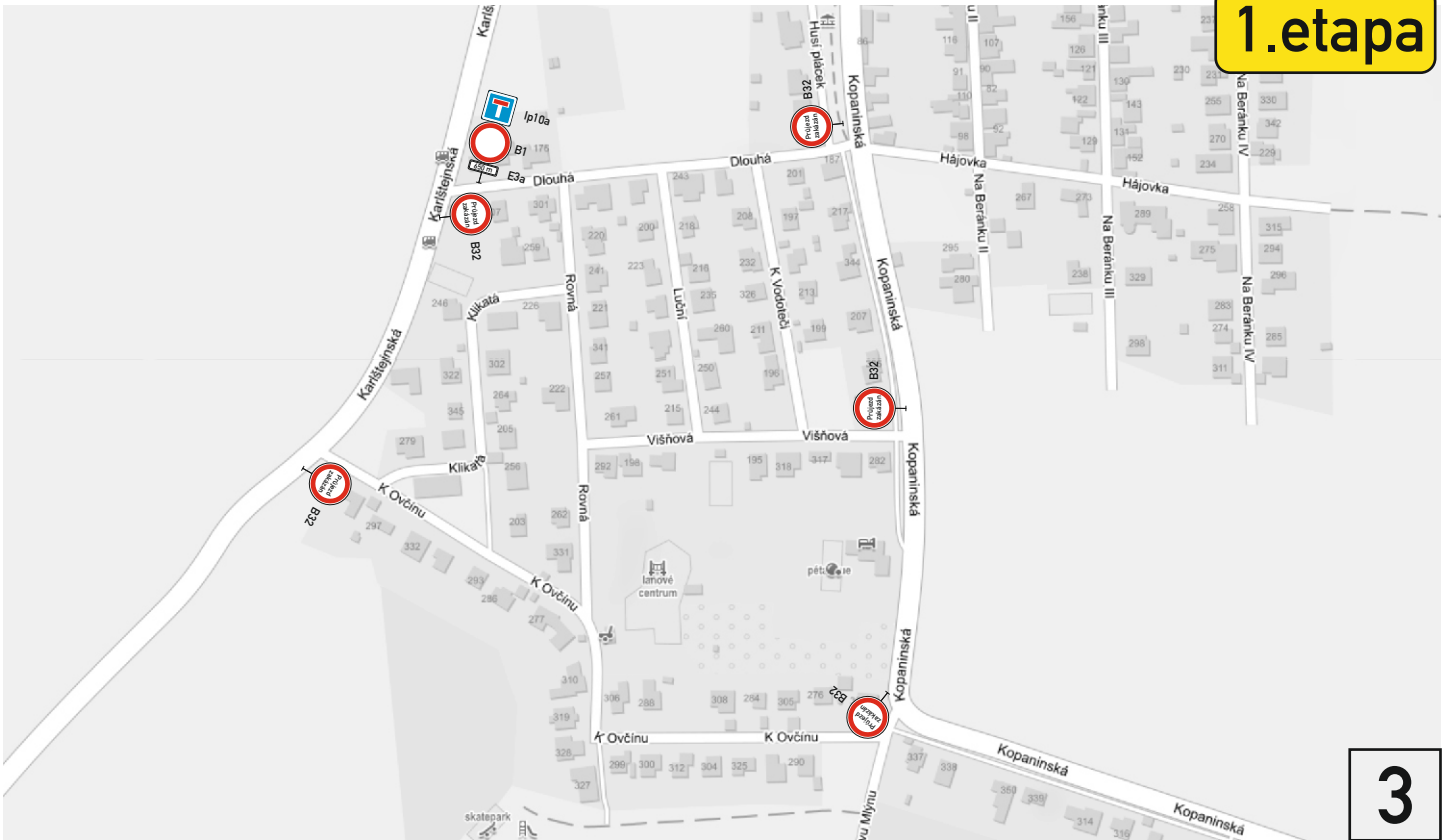
Exit 19
LS větev

Účelová kom. do obch. areálu
MK Východní

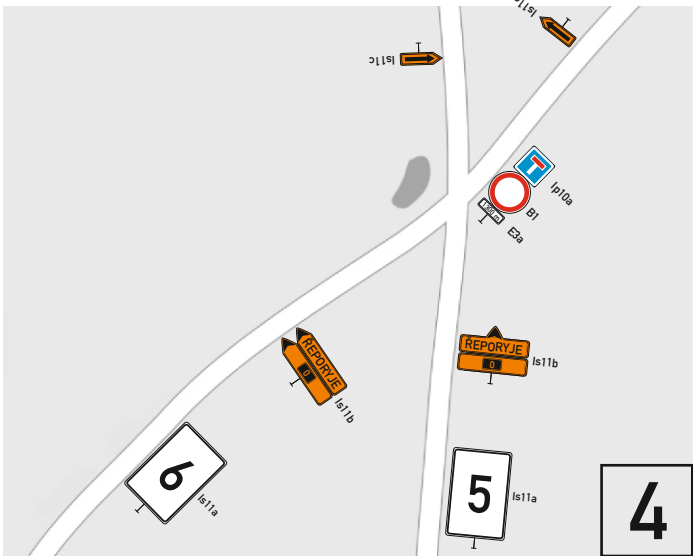
Silnice III/1154
ulice Karlštejnská



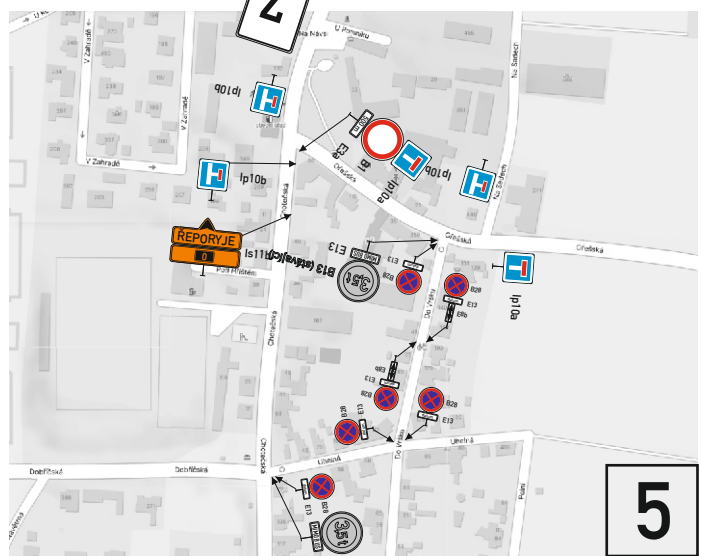
1.etapa



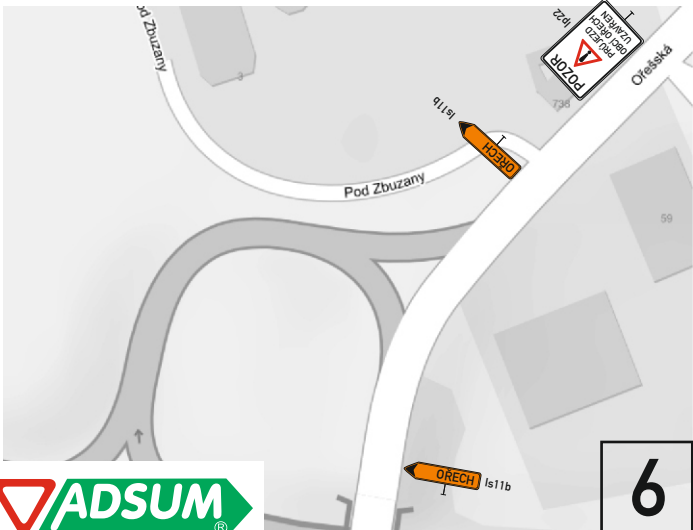
3



4



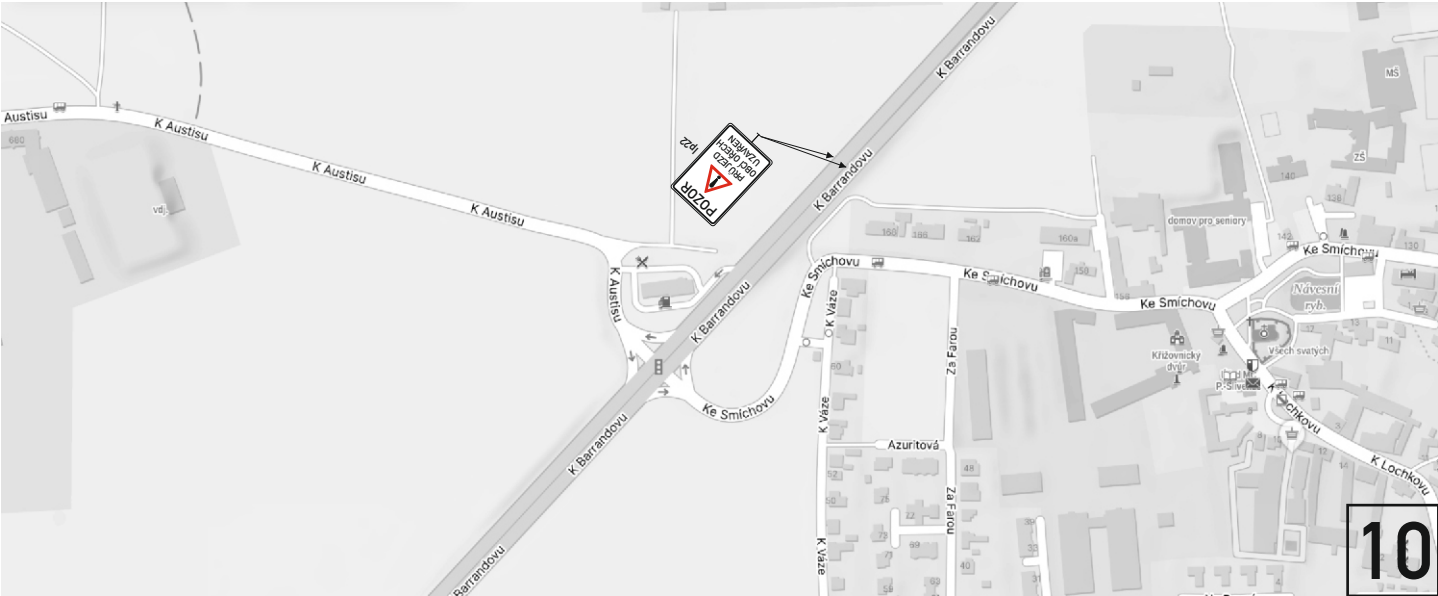
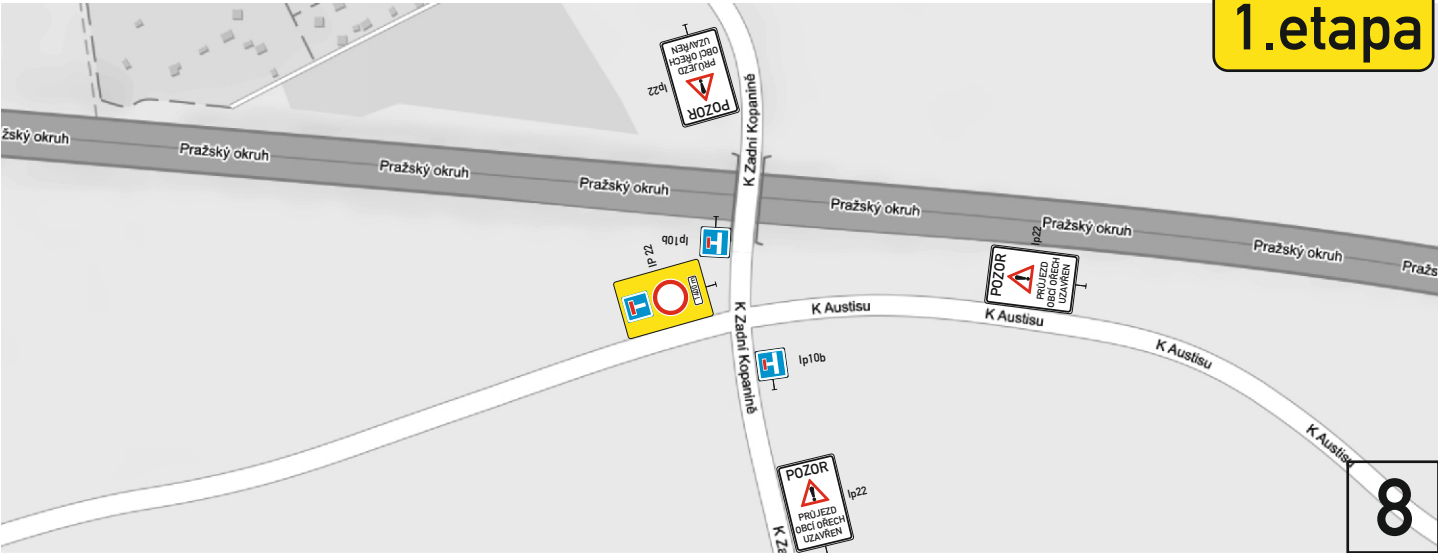
5

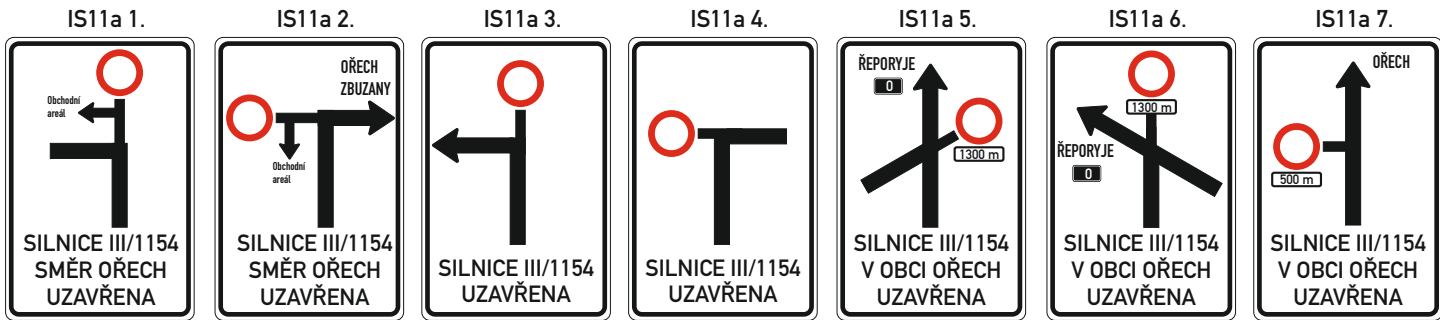
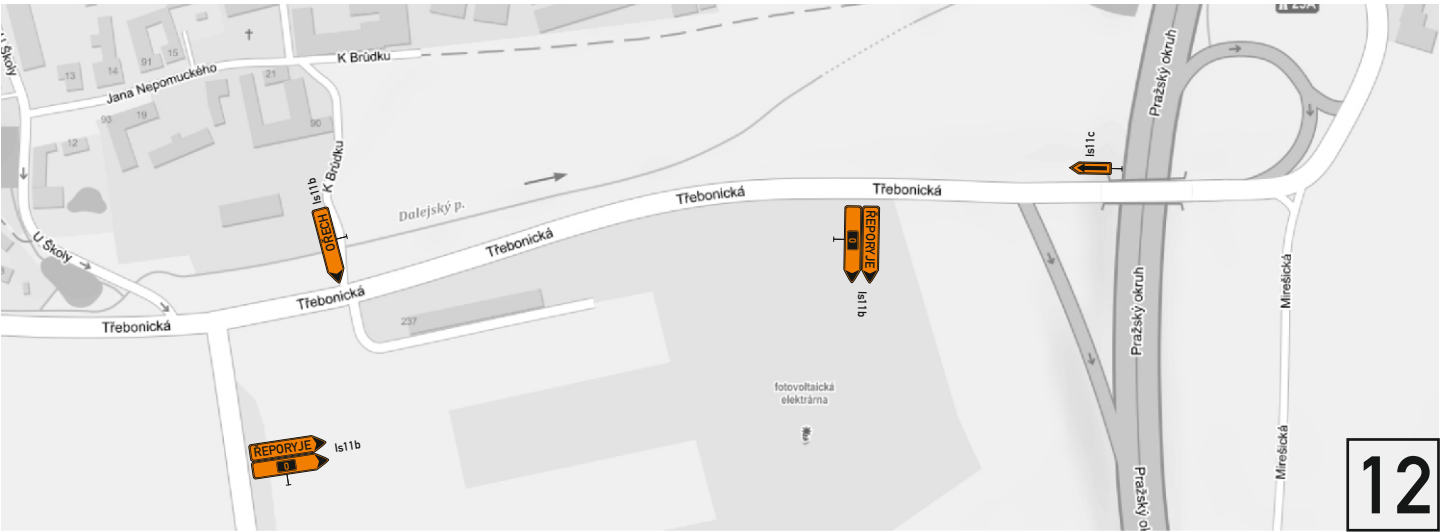
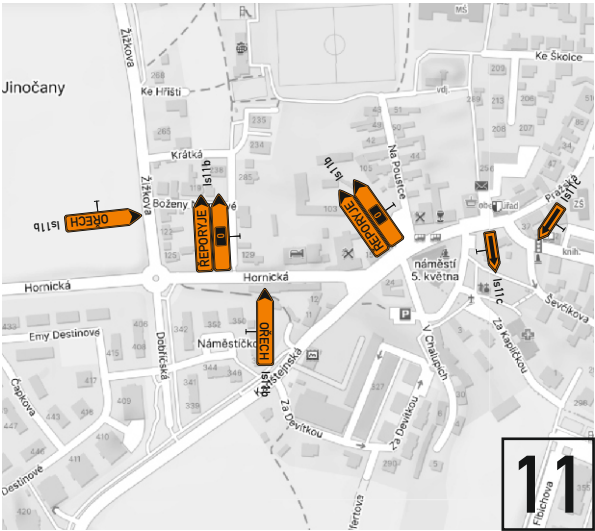


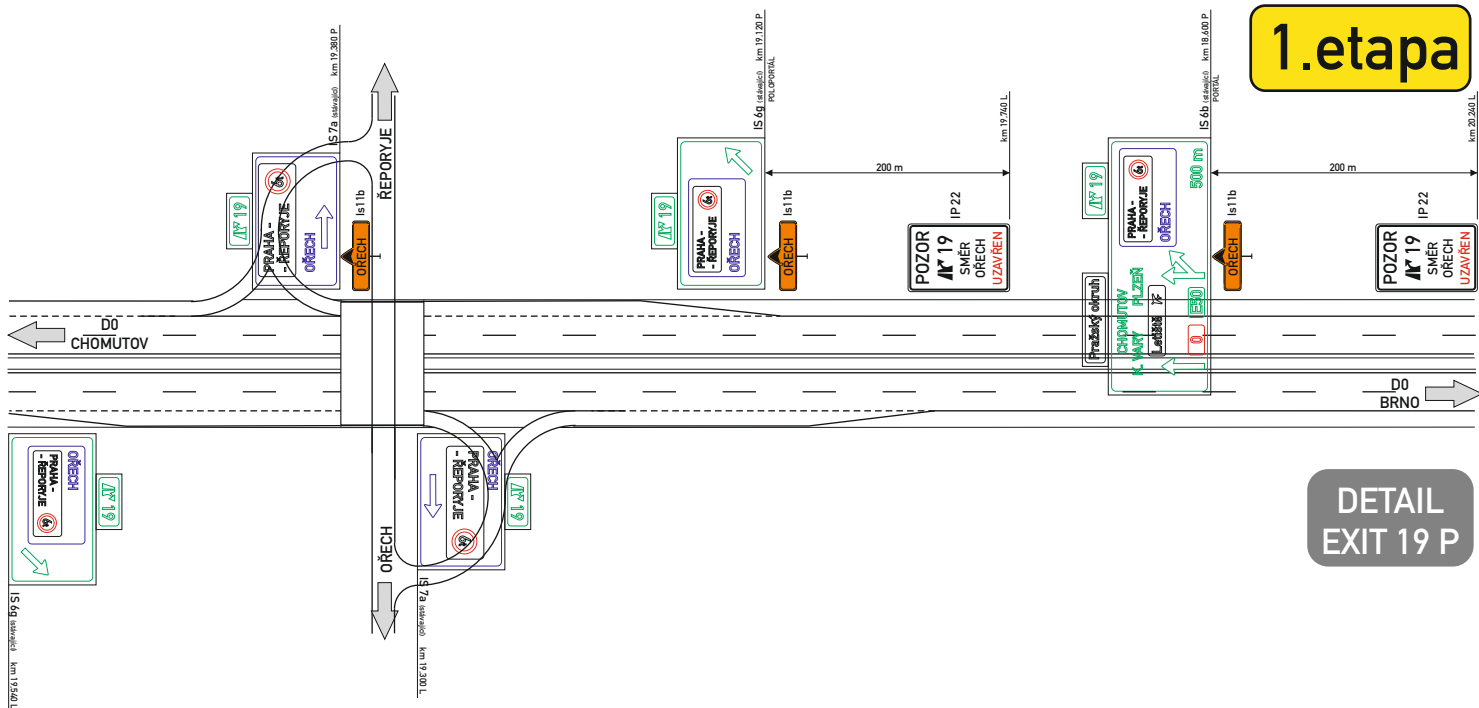
6



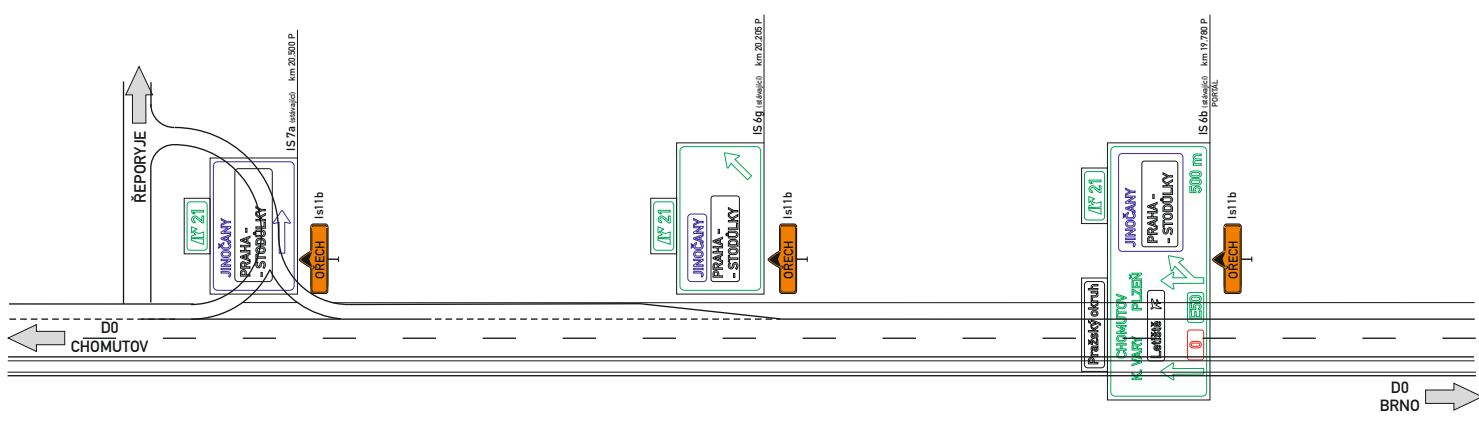
7



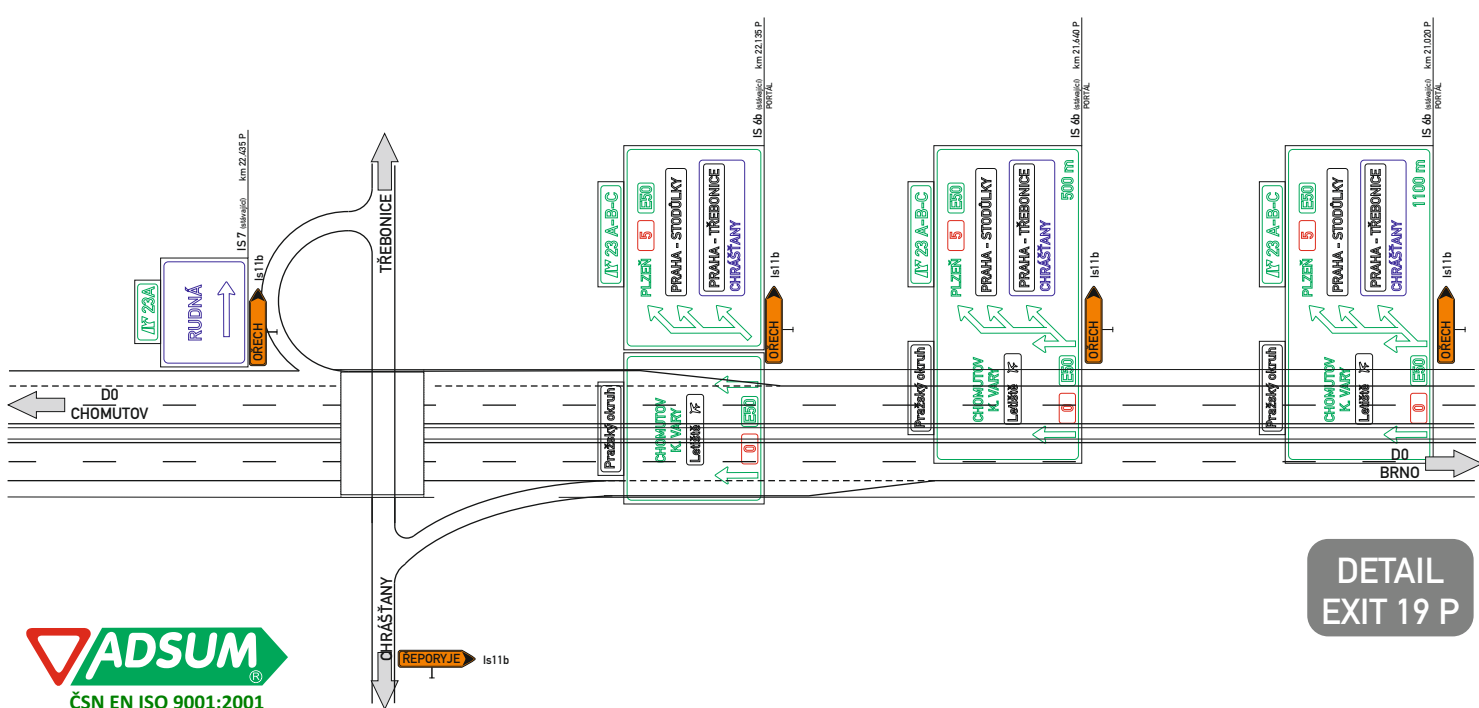




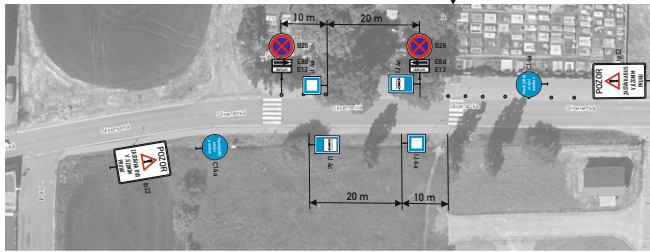
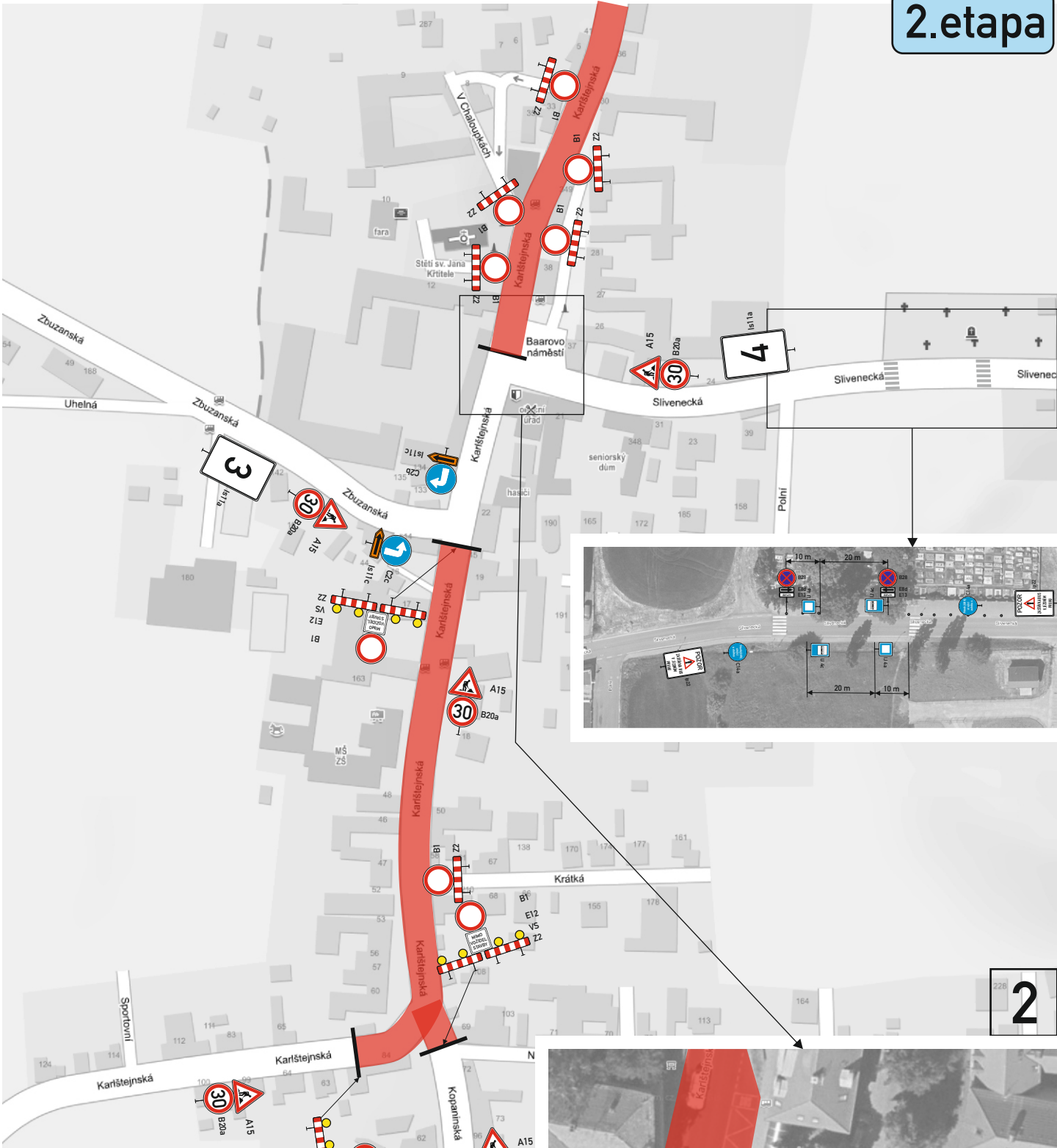
**DETAIL
EXIT 19 P**

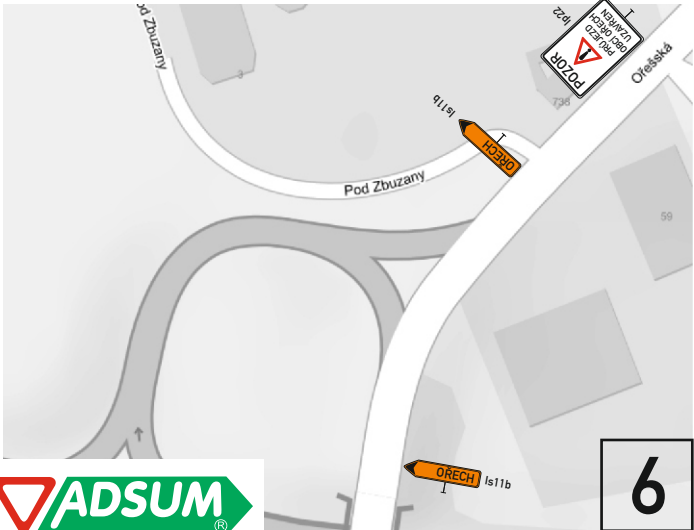
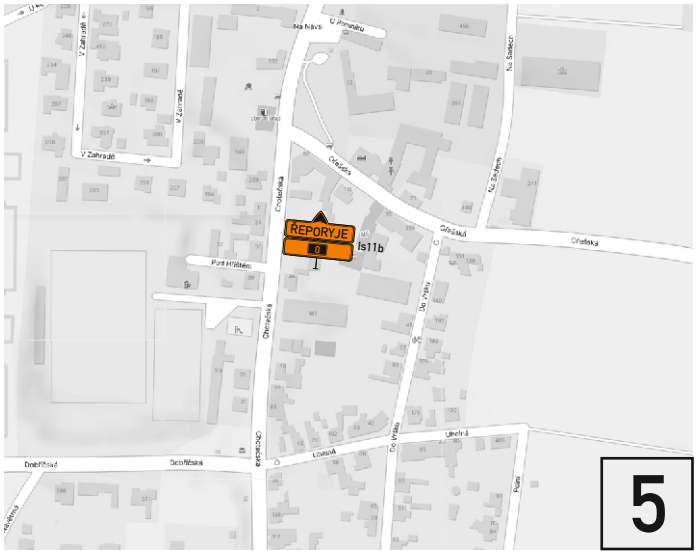
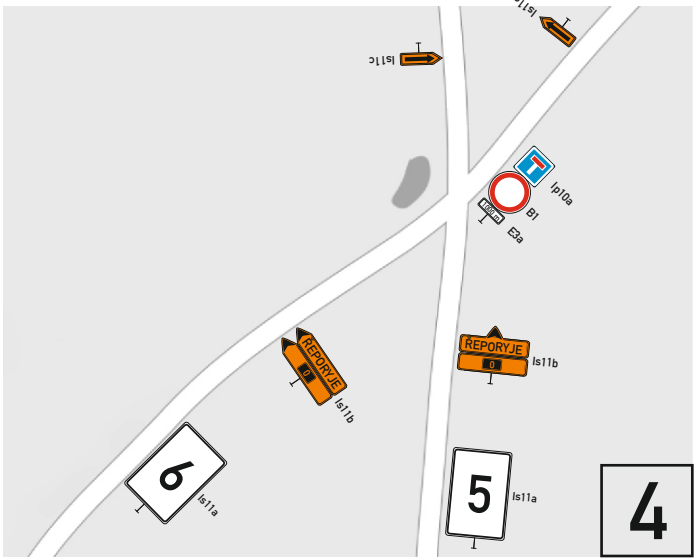


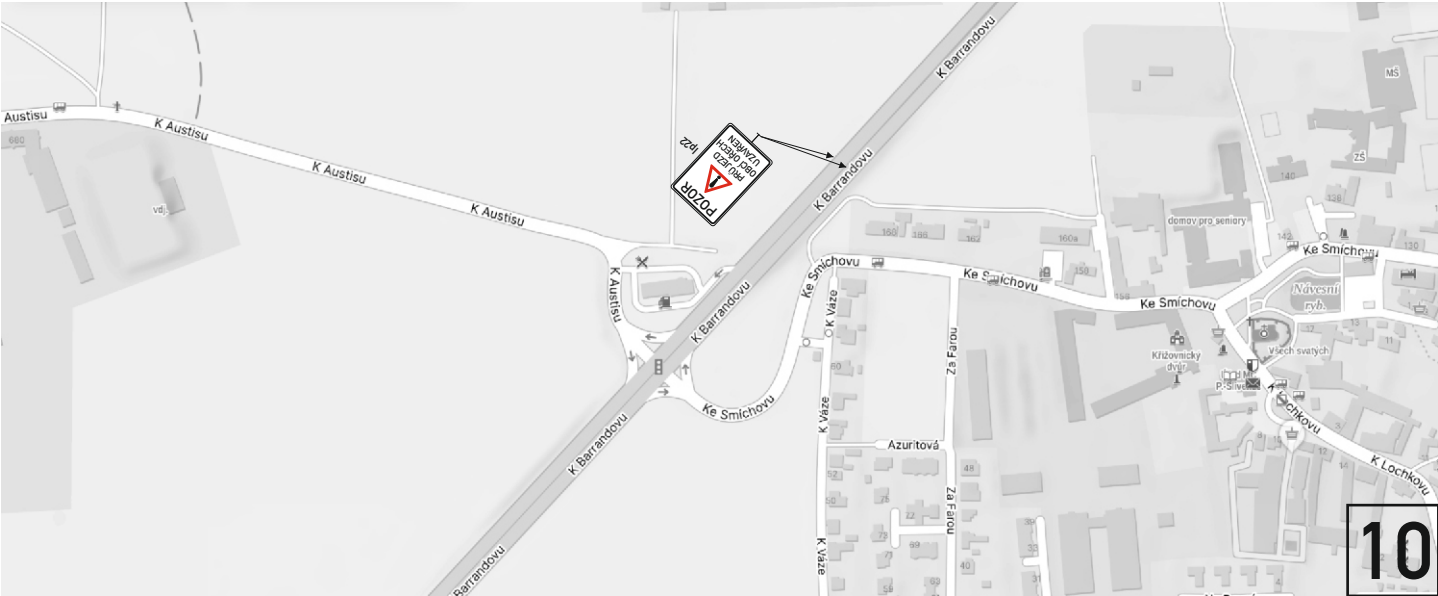
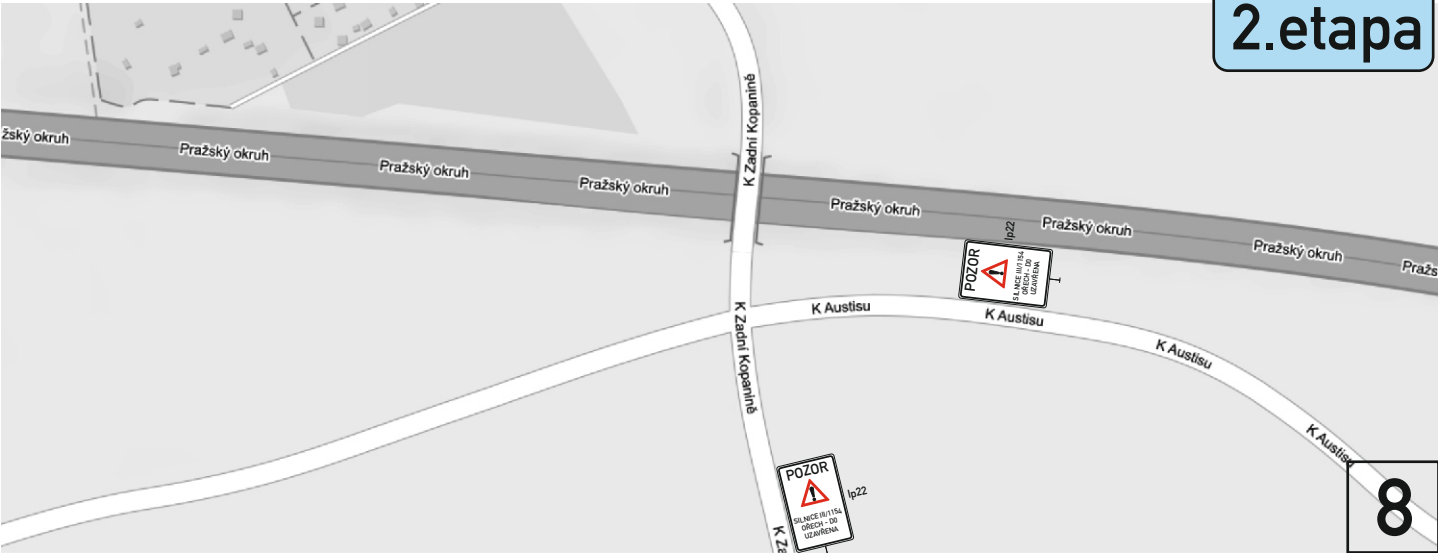
**DETAIL
EXIT 21 P**

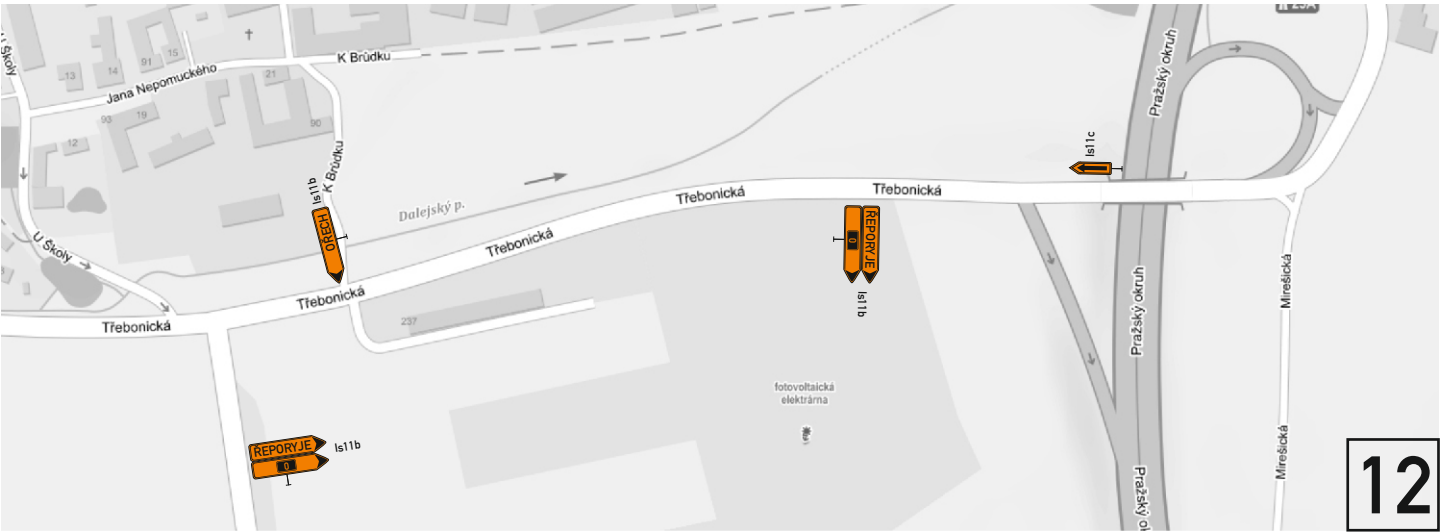
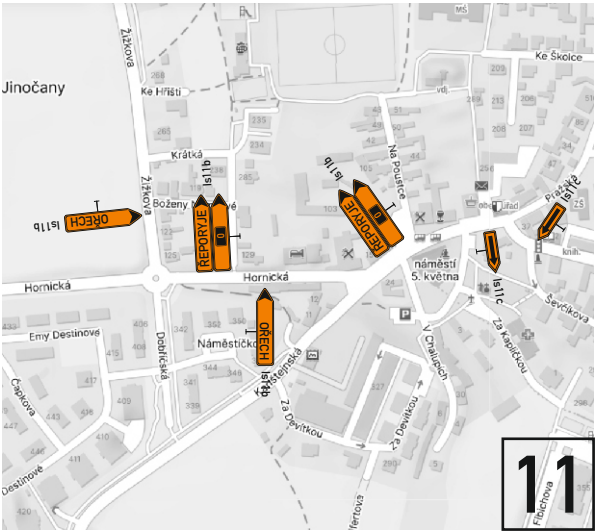


**DETAIL
EXIT 19 P**









- IS11a 1.
- IS11a 2.
- IS11a 3.
- IS11a 4.
- IS11a 5.
- IS11a 6.
- Obchodní areál

SILNICE III/1154
SMĚR OŘECH
UZAVŘENA

OŘECH
ZBUZANY

Obchodní areál

SILNICE III/1154
SMĚR OŘECH
UZAVŘENA

SILNICE III/1154
UZAVŘENA

SILNICE III/1154
UZAVŘENA

ŘEPORYJE

0

SILNICE III/1154
V OBCI OŘECH
UZAVŘENA

ŘEPORYJE

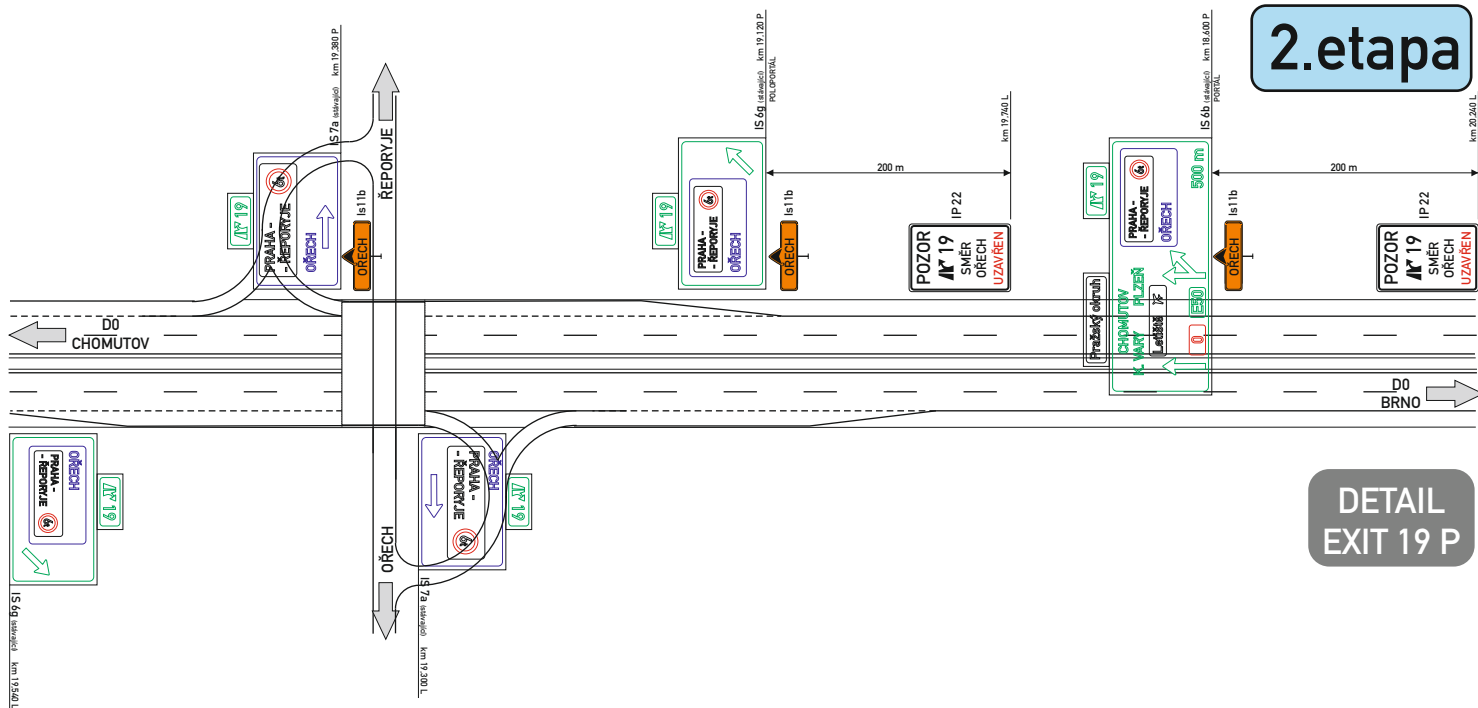
0

SILNICE III/1154
V OBCI OŘECH
UZAVŘENA

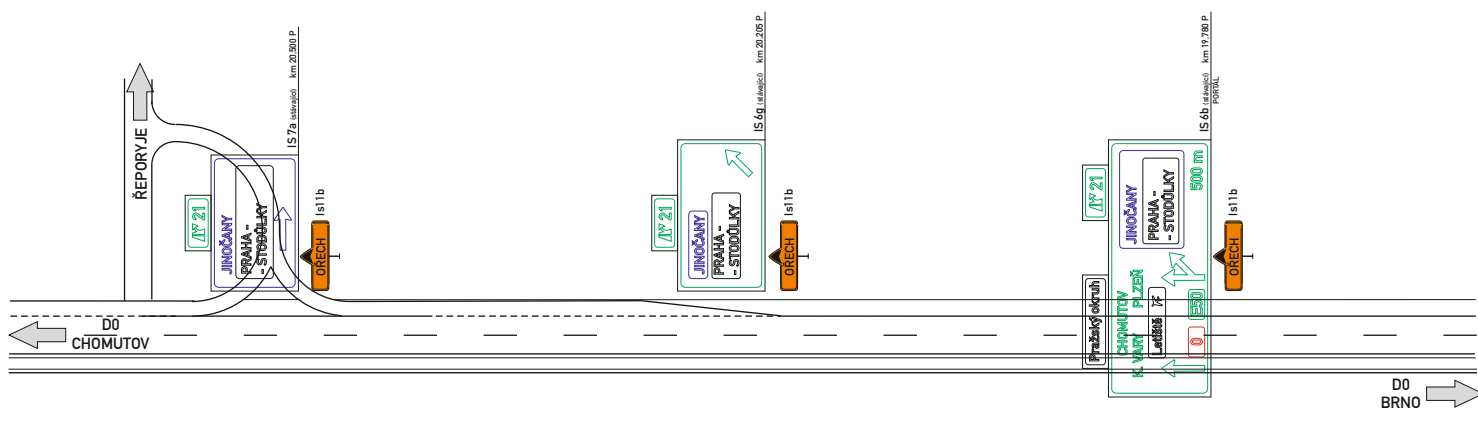
ADSUM

ČSN EN ISO 9001:2001

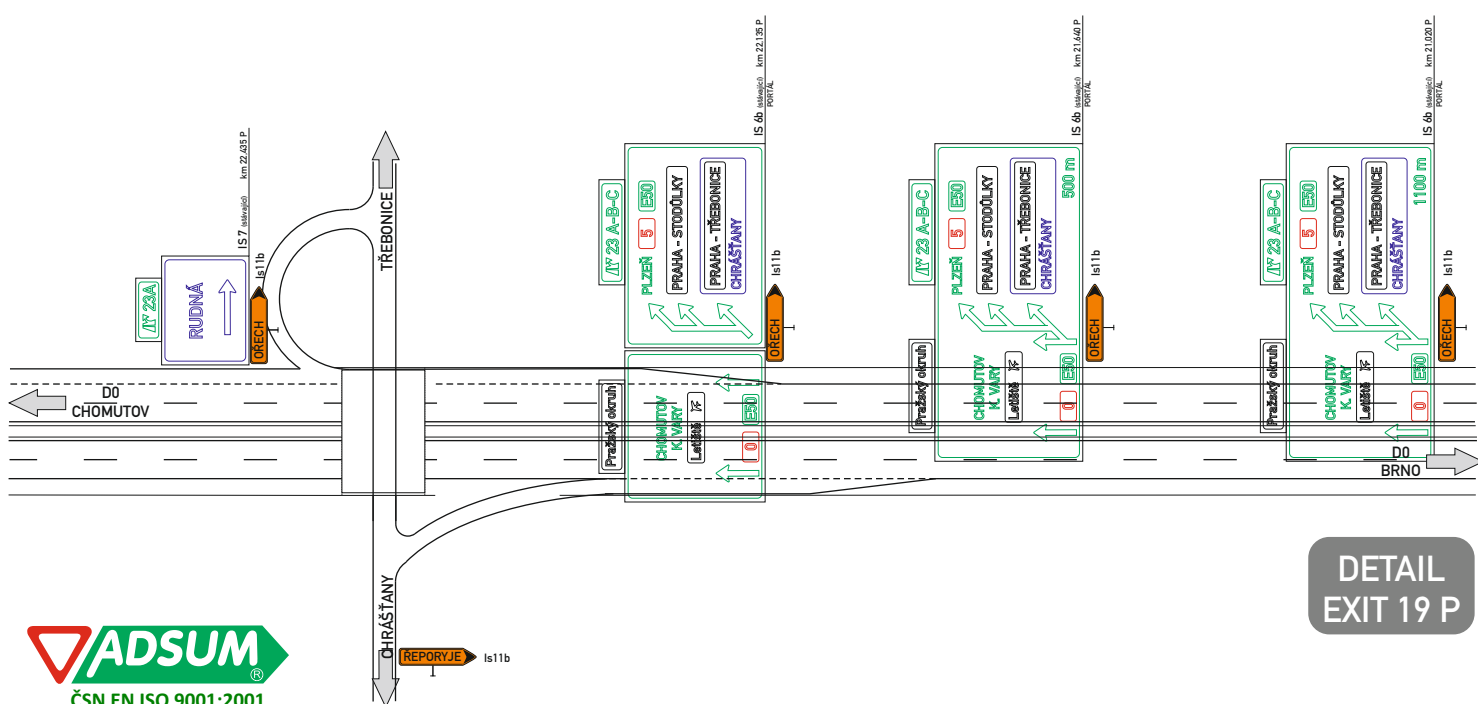
2.etapa



DETAIL
EXIT 19 P



DETAIL
EXIT 21 P



DETAIL
EXIT 19 P