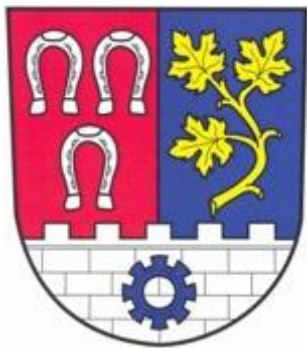




Strategický plán města Hostivice: Analytická část

verze ke konzultaci před jazykovou korekturou a před finální grafickou úpravou



Strategický plán města Hostivice: Analytická část

verze ke konzultaci před jazykovou korekturou a před finální grafickou úpravou

Objednatel:

Město Hostivice
Husovo náměstí 13
253 80 Hostivice

Zpracovatel:

ONplan lab, s.r.o.
Františka Křížka 362/1
170 00 Praha 7

info@onplanlab.com

Obsah analytické části

1	SHRNUTÍ.....	5
2	MĚSTO HOSTIVICE: ZÁKLADNÍ ÚDAJE.....	6
2.1	POLOHA	6
2.2	SPRÁVNÍ CHARAKTERISTIKA	7
2.3	HISTORIE MĚSTA	8
3	OBYVATELSTVO A BYDLENÍ	10
3.1	OBYVATELSTVO MĚSTA.....	10
3.2	BYDLENÍ	18
3.3	SWOT ANALÝZA	22
4	SOCIÁLNÍ PROSTŘEDÍ	23
4.1	ZDRAVOTNICTVÍ.....	23
4.2	SOCIÁLNÍ SLUŽBY	24
4.3	SWOT ANALÝZA	26
5	ŠKOLSTVÍ A SPORT	28
5.1	ŠKOLSTVÍ A VZDĚLÁVÁNÍ	28
5.2	SPORT A TĚLOVÝCHOVA	30
5.3	SWOT ANALÝZA	31
6	KULTURA A KOMUNITNÍ ŽIVOT.....	32
6.1	KULTURA A KOMUNITNÍ ŽIVOT	32
6.2	SWOT ANALÝZA	33
7	TECHNICKÁ A DOPRAVNÍ INFRASTRUKTURA, MOBILITA	34
7.1	TECHNICKÁ INFRASTRUKTURA	34
7.2	DOPRAVNÍ INFRASTRUKTURA.....	35
7.3	SWOT ANALÝZA	38
8	PROSTŘEDÍ MĚSTA.....	39
8.1	URBANISMUS A ARCHITEKTURA	39
8.2	ŽIVOTNÍ PROSTŘEDÍ	42
8.3	OCHRANA ŽIVOTNÍHO PROSTŘEDÍ.....	47
8.4	SWOT ANALÝZA	48
9	EKONOMIKA, TRH PRÁCE A CESTOVNÍ RUCH.....	49
9.1	EKONOMICKÁ SITUACE	49
9.2	TRH PRÁCE.....	50
9.3	CESTOVNÍ RUCH	52
9.4	SWOT ANALÝZA	52
10	PROSTOROVÝ ROZVOJ MĚSTA.....	53
10.1	ROZVOJOVÁ ÚZEMÍ.....	53

10.2	LIMITY ROZVOJE MĚSTA	54
10.3	SWOT ANALÝZA	54
11	SPRÁVA MĚSTA	55
11.1	MĚSTSKÝ ÚŘAD A KOMPETENCE MĚSTA	55
11.2	HOSPODAŘENÍ A MAJETEK MĚSTA.....	56
11.3	BEZPEČNOST	57
11.4	VNĚJŠÍ VZTAHY A VAZBY.....	58
11.5	SWOT ANALÝZA	59
12	VÝSLEDKY ZAPOJENÍ VEŘEJNOSTI	60
12.1	DOTAZNÍKOVÉ ŠETŘENÍ.....	60
12.2	SETKÁNÍ NAD MAPOU.....	72
13	METODIKA.....	82
14	ZDROJE DAT.....	84
14.1	MAPOVÉ PODKLADY	84
14.2	STUDIE A ANALÝZY MĚSTA HOSTIVICE	84
14.3	ON-LINE ZDROJE	84

1 Shrnutí

Bude doplněno po konzultaci analytické části.

2 Město Hostivice: základní údaje

2.1 Poloha

Město Hostivice leží ve Středočeském kraji, v okrese Praha-západ a jeho území přímo sousedí s hlavním městem Praha. Hostivice je vzdálena necelých 14 km od centra Prahy a má tak těsné dopravní, hospodářské a společenské vazby na hlavní město. Blízkost hlavního města s sebou přináší řadu výhod, ale také nevýhody a rizika.

Výhodnou polohu v pražské metropolitní oblasti doplňuje blízkost dálnice D0 a D6 a koridor tří železničních tratí na území města. Vzhledem k poloze Hostivice na křížení těchto tratí je možné označit Hostivici jako regionální železniční uzel. Nárůst významu železnice ve městě lze očekávat v horizontu 10 let v souvislosti s realizací projektu Modernizace trati Praha – Kladno s odbočkou na Letiště Václava Havla Praha.

Vynikající dopravní napojení a sousedství jednoho z nejvíce prosperujících měst EU se sebou přináší tlak investorů na proměnu zemědělské půdy a dalších dosud nezastavěných ploch na zastavitelné území ať už pro výstavbu rezidenčních čtvrtí nebo logistické areály.

Charakter krajiny je možné popsat jako příměstský, silně ovlivněný suburbanizací. Území města je nadprůměrně využíváno a jeho krajinná struktura je silně narušena. Hostivici protékají dva potoky (Jenečský a Litovický), které tvoří přirozené osy území. Na toku Litovického potoka leží Hostivické rybníky, které jsou chráněny jako přírodní památka. Jedná se o jediné zvláště chráněné území v Hostivici.

Podle geomorfologického členění ČR náleží město Hostivice do geomorfologického celku Pražská plošina, který je součástí Poberounské subprovincie. Mírně zvlněný reliéf s průměrnou nadmořskou výškou 346 m n.m. nemá výrazné přírodní dominanty.



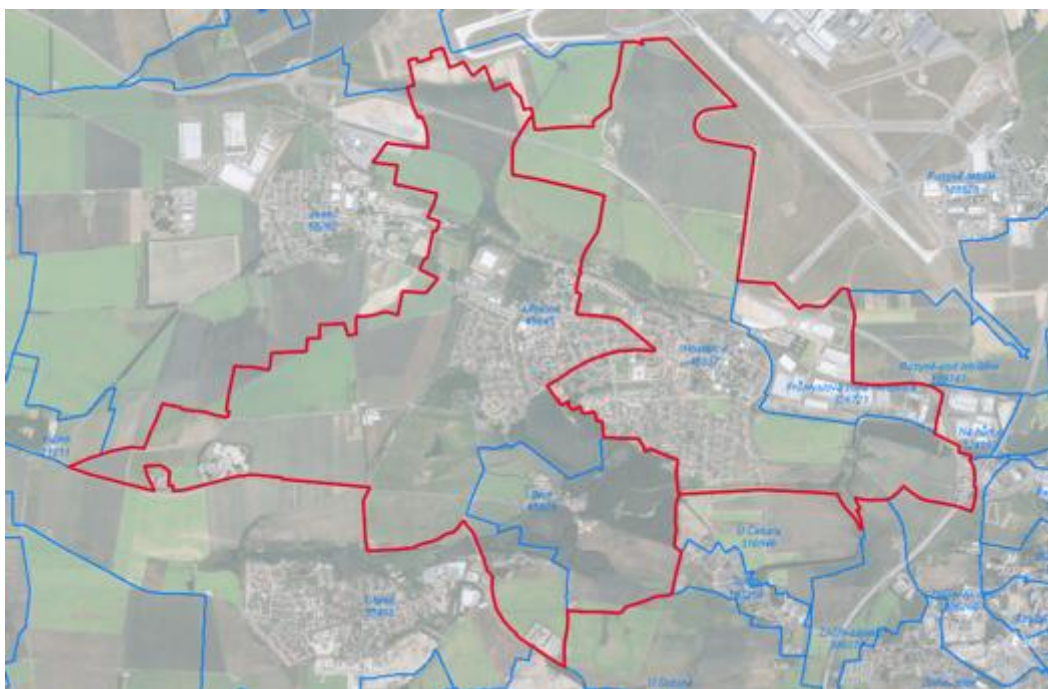
Obrázek 1 Poloha Hostivice ve Středočeském kraji a ORP Černošice

2.2 Správní charakteristika

Hostivice je od roku 1978 městem a plní roli místního spádového centra pro okolní obce. Správní území města Hostivice leží ve správním obvodu ORP Černošice ve Středočeském kraji a sousedí s 5 obcemi: Dobrovíz, Chrášťany, Chýně, hlavní město Praha, Jeneč, Sobín. Hostivice je obcí II. stupně, má tedy pověřený obecní úřad vykonávající na území státní správu (viz kap. 11.1).

Co do počtu obyvatel Hostivici náleží v obvodu ORP Černošice 2. místo za městem Jesenice. Z hlediska rozlohy se přitom řadí s 1 449 ha v rámci SO ORP Černošice až na 5. místo.

status	město
typ sídla	pověřený obecní úřad
kód obce	539244
obec s rozšířenou působností	Černošice
okres	Praha-západ
kraj	Středočeský
počet katastrálních území	2 (k. ú. Hostivice, k. ú. Litovice)
počet základních sídelních jednotek	4 (Břve, Hostivice, Litovice, Průmyslová zóna Hostivice)
rozloha	1 449 ha
nadmořská výška	346 m n. m.
počet obyvatel (k 31. 12. 2018)	8 546
starosta	Ing. arch. Klára Čápková



Obrázek 2 Mapa katastrálních území a základních sídelních jednotek

2.3 Historie města¹

Území města náleží ke starým sídelním oblastem osídleným už od pravěku. Osídlení dokládají archeologické nálezy obytných domů a keramiky datované do období neolitu (6.–4. tisíciletí př. n. l.).

Město Hostivice vzniklo spojením původně 4 sídel: Hostivice, Litovic, Břví a Jenečku. Nejstarší doložená zmínka pochází z roku 1184 o Břvech. Do 13. století jsou datovány první zmínky o Litovicích (1266) a Hostivici (1277). Existence Jenečku je dokumentována roku 1344 v soupisu majetku pražského chrámu.

Od 13. století se v území usazují pražští měšťané, kteří zde kultivují krajinu, kácí lesy a obdělávají půdu. V okolí Hostivice vznikají další osady, které však postupně zanikají. Během staletí střídají vsi různé majitele a v jednom panství byly spojeny v roce 1640, kdy přešly Litovice do majetku Gotharda Floriána Žďárského ze Žďáru. V 18. století byla v Hostivici postavena škola a fara, zámek byl upraven do dnešní podoby. Zatím ještě stále oddělené vsi se začínají pomalu rozrůstat.

V období hospodářského rozmachu druhé poloviny 19. století již tvoří Litovice, Břve a Jeneček jednu obec (spojeny 1849). Novým impulsem rozvoje území bylo zprovoznění železniční tratě z Hostivice na pražský Smíchov v roce 1870 a později také zahuštění silniční sítě. V území vyrůstají nové průmyslové podniky. Některé jejich objekty jsou využívány dodnes; příkladem může být budova ve vlastnictví společnosti Jaga (Hostivice čp. 325).

Rozšiřování zástavby pokračuje i ve 20. století a v období první republiky dochází k propojení Litovic s Hostivicí novou čtvrtí s rodinnými domy. V tomto období vyrůstají čtvrtě Nouzov, Palouky a ve městě vyrůstají stavby občanské vybavenosti (sokolovna, Dělnický dům).

S příchodem druhé světové války se stavební rozvoj zpomalil. Při reformě administrativního členění v roce 1950 došlo ke sloučení Litovic a Hostivice do jedné obce, která se v roce 1978 stala městem.

V období komunismu obec výrazně nerostla, oproti dynamické výstavbě sídlišť na okrajích Prahy, zde vzniklo jen jedno družstevní sídliště (Na Pískách).

Stavební aktivita se v Hostivici ve větším měřítku znovu objevuje po roce 1989. Od 90. let v Hostivici vyrůstají nové čtvrti, z největších je možné uvést čtvrť na západě města „Nad Litovickou tvrzí“, rodinné domy v lokalitách U Obory, Sadová, Cihlářka a zástavba v místě bývalé drůbežárny tzv. Hostivice-jih.² V důsledku této výstavby se zvýšil počet obyvatel o více než 70 procent. Tlak na výstavbu nových obytných souborů trvá dodnes.

¹ Historický přehled vývoje města Hostivice zpracován dle: <http://www.hostivice.eu/historie-mesta/d-409945/p1=4553>

² Hostivický uličník, http://www.hostivickahistorie.cz/ulicnik_PDF/Ulicnik-uvod-1.pdf

Původní strukturu osídlení dokládá mapa z 1. poloviny 19. století, na které jsou patrná původní sídla: Břve, Jeneček (v mapě Klein), Hostivice a Litovice, jejichž srůstem a sloučením vznikla současná Hostivice.



Obrázek 3 Mapa II. vojenského mapování (1836–1852)

Zástavba se za 100 let od II. vojenského mapování výrazně rozšířila a v Hostivici vznikly zejména během 1. republiky zcela nové čtvrtě.



Obrázek 4 Letecký snímek z roku 1953

3 Obyvatelstvo a bydlení

3.1 Obyvatelstvo města

S ohledem na polohu v zázemí Prahy, ve kterých se projevuje suburbanizační trend, vykazuje město Hostivice podobný demografický vývoj jako jiné obce v metropolitní oblasti a jako správní obvod ORP Černošice.

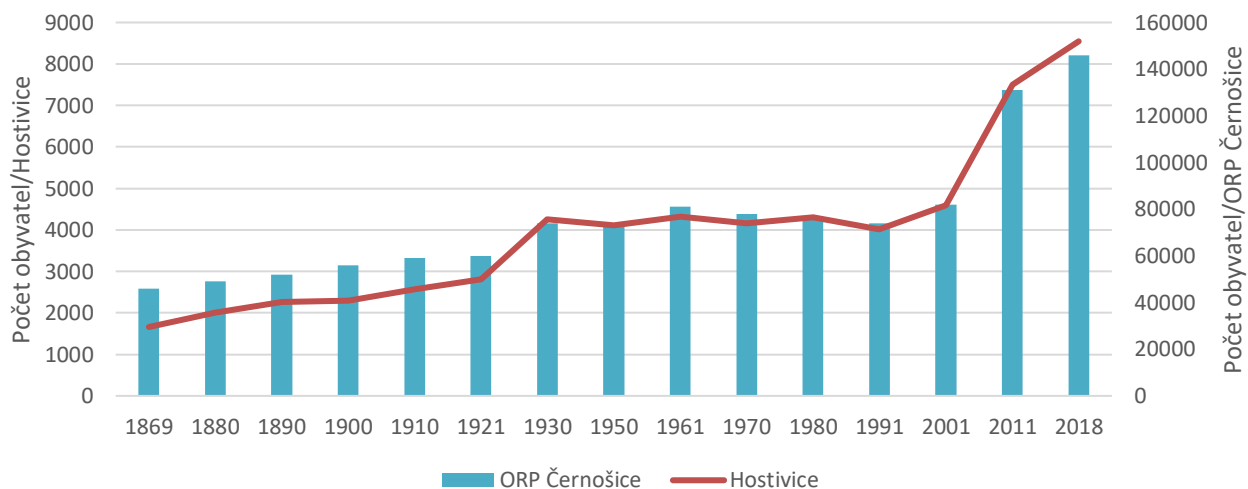
Demografická situace³

V Hostivici docházelo od 19. století k postupnému nárůstu počtu obyvatel. Při prvním sčítání obyvatel v roce 1869 bylo v Hostivici (v té době rozdělené do 4 historických sídel) evidováno 1661 obyvatel.

K výraznému zvýšení počtu obyvatel došlo mezi lety 1921 (2802) a 1930 (4282) v souvislosti se vznikem nových čtvrtí (Nouzov a Palouky) a realizací obytné zástavby mezi Litovicemi a Hostivicí.

Po rychlém populačním růstu následovalo relativně stabilní období, kdy se počet obyvatel měnil v řádu stovek v průběhu 10 let. Od roku 1991 znovu dochází k soustavnému růstu počtu obyvatel. Dynamický nárůst počtu obyvatel v období po roce 2001 je dán především silnou suburbanizací, tedy stěhováním lidí do rodinných domů v zázemí Prahy.

Udávaný počet obyvatel vždy zahrnuje všechny osoby, které měly v rozhodný okamžik zaevidovanou adresu svého pobytu na daném území. V údajích není zahrnuto obyvatelstvo obvykle bydlící. Dle údajů SLDB 2011 bylo k trvalému pobytu v Hostivici přihlášeno 7371 obyvatel, ale obvykle bydlících osob bylo ve městě 8224.

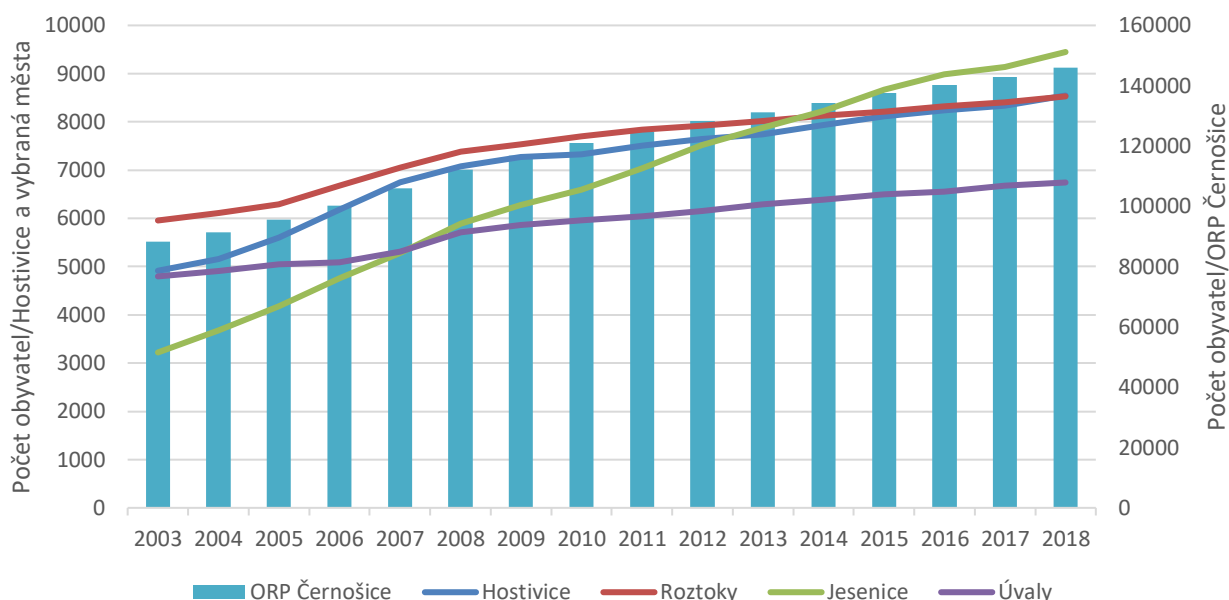


Graf 1 Vývoj počtu obyvatel v Hostivici a ORP Černošice v letech 1869–2011, zdroj: ČSÚ a web <http://www.hostivickahistorie.cz/stalosepred/38.html>

³ Podrobně se demografickou situací města zabývá Demografická studie (prosinec 2018) zpracovaná agenturou Výzkumy Soukup. Dostupné zde: <https://bit.ly/2Z2en9T>

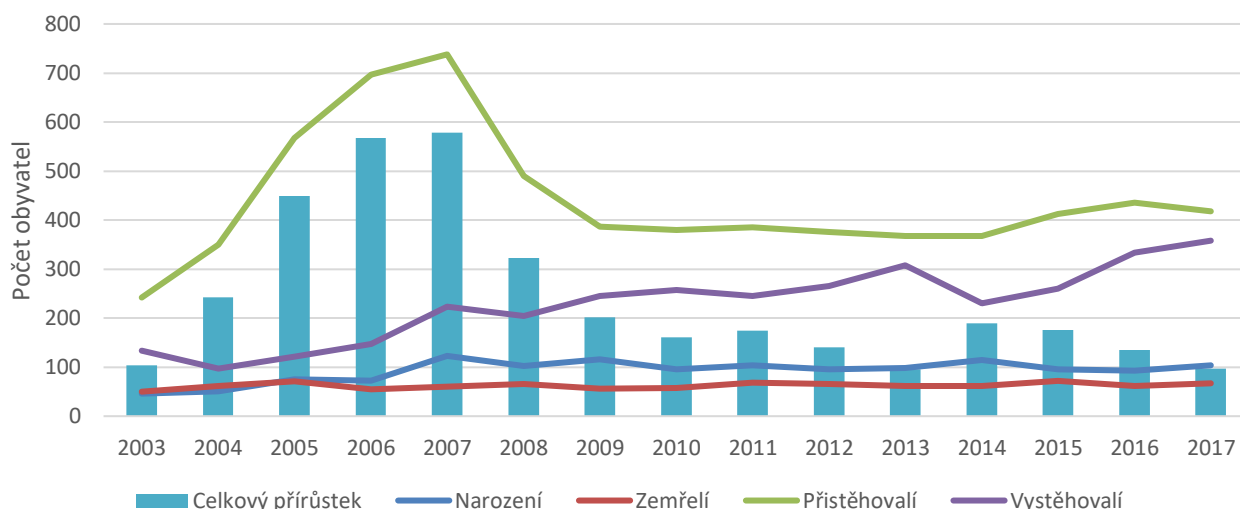
Za sledované období (1896–2018) se počet obyvatel Hostivice zčtyřnásobil. Mezi lety 2003 až 2017 se počet obyvatel zvýšil dokonce o 70 %. K 1. 1. 2019 mělo v Hostivici registrovaný pobyt již 8 546 obyvatel.

Vývoj v letech 2003 až 2018 kopíruje trend celého správního obvodu ORP Černošice. Demografický vývoj je v ORP Černošice silně ovlivňován procesem suburbanizace. Suburbanizace je podmíněna blízkostí globálního města s rostoucí poptávkou po pracovní síle, zvýšenou dostupností individuální automobilové dopravy a ochoty obcí v zázemí Prahy umožnit novou výstavbu rodinných domů.



Graf 2 Vývoj počtu obyvatel města Hostivice, ORP Černošice a vybraných měst Středočeského kraje v letech 2003–2018, zdroj: ČSÚ

Vývoj počtu obyvatel je výsledkem přirozené měny populace (bilance narozených/zemřelých) a migrace. V období mezi lety 2004 až 2007 výrazně rostl počet přistěhovačů osob v souvislosti s rozsáhlou výstavbou rodinných domů ve městě. Od roku 2009 se počet přistěhovačů stabilizoval a s menšími výkyvy se pohybuje okolo 380 přistěhovačů ročně. Město Hostivice si tak stále zachovává vysokou migrační atraktivitu.

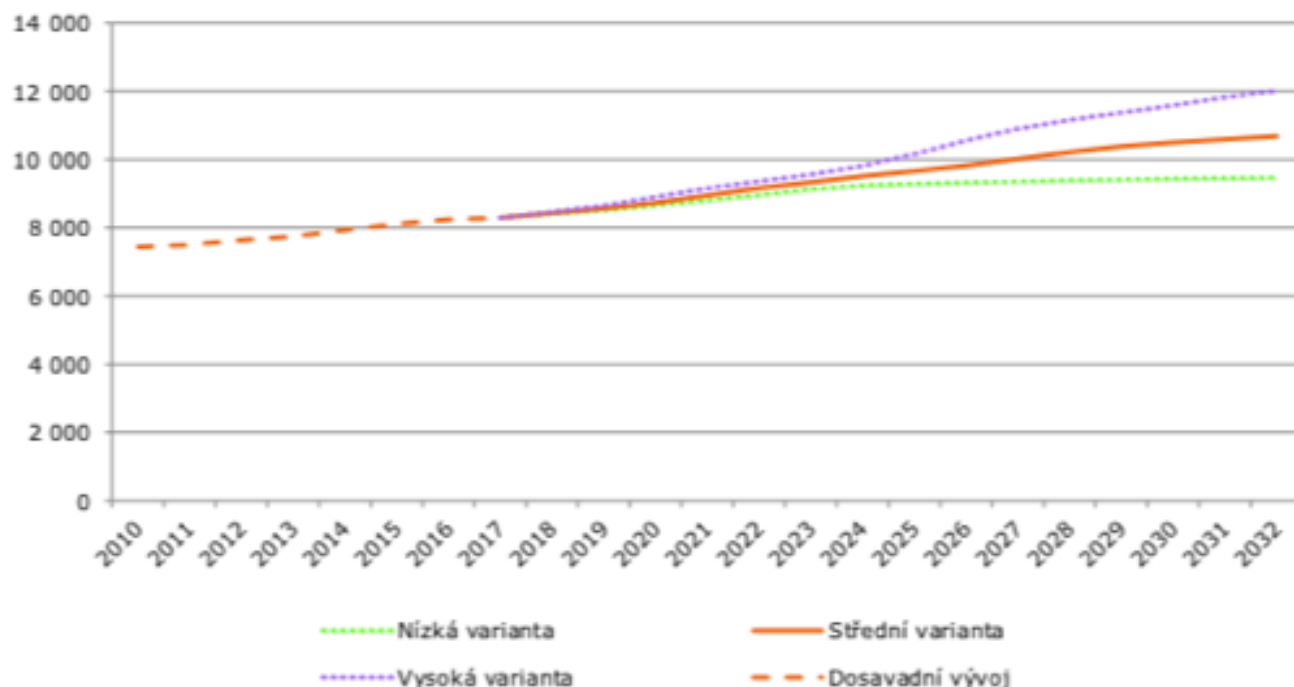


Graf 3 Pohyb obyvatel v Hostivici v letech 2003–2017, zdroj: ČSÚ

Prognóza vývoje počtu obyvatel

Město Hostivice si v roce 2018 nechalo vypracovat Demografickou studii od společnosti Výzkumy Soukup. Součástí studie je také prognóza vývoje obyvatelstva do roku 2032. Při prognóze jsou zvaženy faktory, které mají vliv na populační vývoj ve městě a díky tomu je možné vytvořit prognostický model vývoje počtu struktury obyvatel.

Dle prognózy vývoje v Hostivici se očekává, že rostoucí trend bude pokračovat a počet obyvatel se bude trvale zvyšovat. V roce 2032 by při střední variantě vývoje mělo žít v Hostivici 10.700 obyvatel v případě vysoké varianty pak 12.000 osob. Tato prognóza přitom vychází z údajů o registrovaných osobách.



Graf 4 Vývoj počtu obyvatel dle 3 prognostických modelů, zdroj: výpočet Výzkumy Soukup

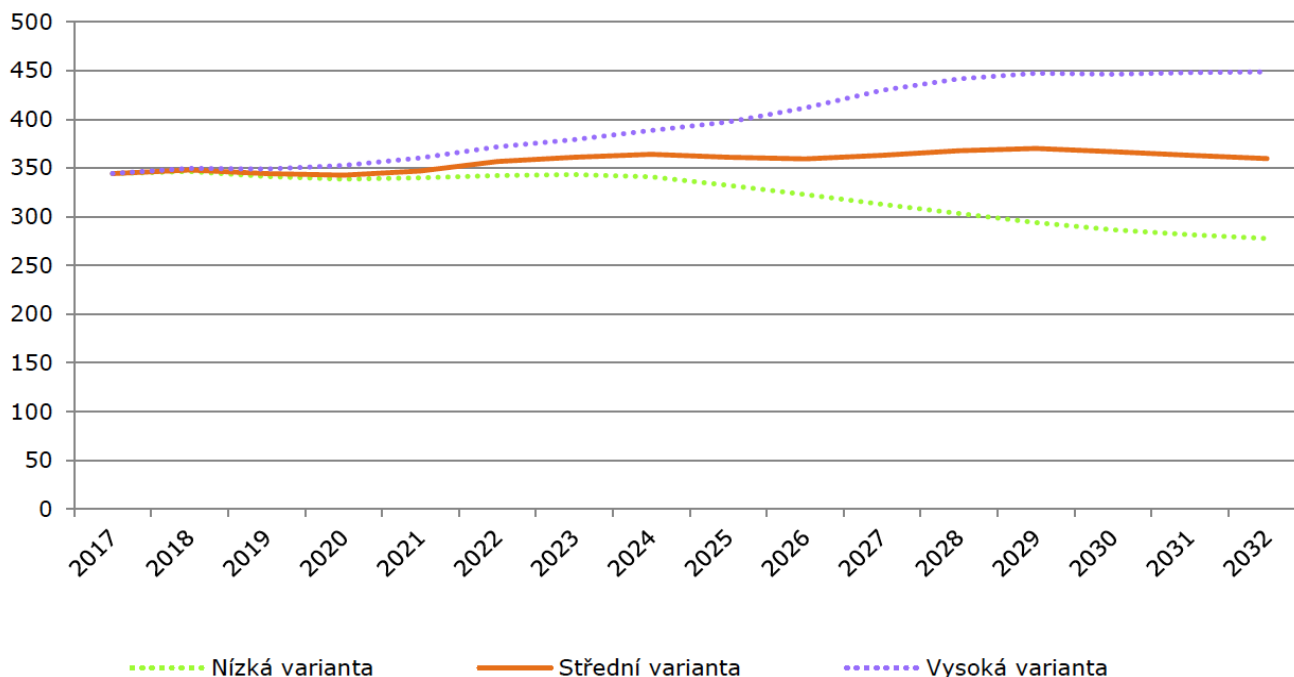
Kterou variantou se bude demografie města vyvíjet, bude záležet na tempu další výstavby, rozhodnutí o konverzi zemědělské půdy na rezidenční využití a na míře využití současných kapacit pro bydlení (např. konverze nebytových prostor na bytové, nebo rozdělení domů na více bytových jednotek).

Kromě atraktivity spojené s maloměstským charakterem bydlení v zázemí úspěšného globálního města, se po roce 2010 dostavuje i atraktivita spojená s větší finanční dostupností bydlení v bytech oproti Praze. Tato dvojí atraktivita tak povede k dalšímu nárůstu obyvatel města. Bydlení v Hostivici dále ztraktivní i zlepšující se železniční spojení s důležitými ekonomickými centry Prahy.

Vzhledem k tomu, že mimo desetileté cykly sčítání obyvatel se evidují jen osoby registrované ve Městě, bude možné skutečný počet osob v Hostivici bydlících zjistit až při sčítání v roce 2021. Z dosavadního trendu je možné předpokládat, že ve městě bude za dva roky bydlet již více než 10 tis. obyvatel.

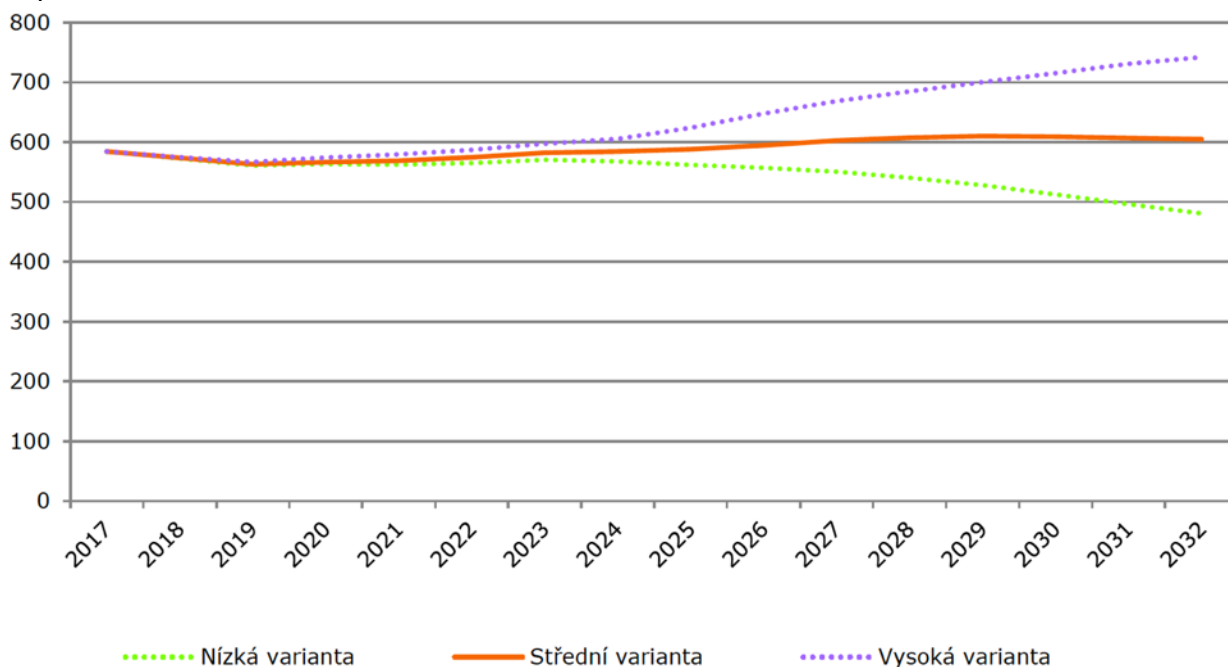
Pro predikci služeb ve školství a potřeb neformálního vzdělávání je důležité zohlednit vývoj počtu dětí před nástupem do předškolních a školních zařízení.

Při střední variantě vývoje se bude počet 3–5letých dětí v Hostivici dlouhodobě pohybovat v mezi 350 až 370.



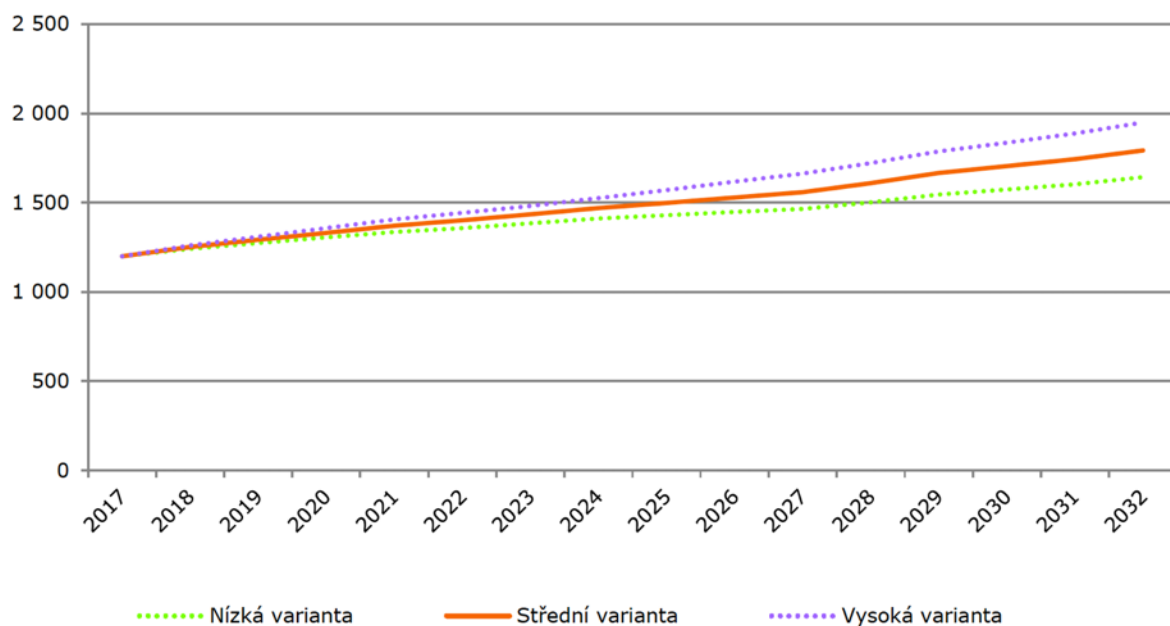
Graf 5 Vývoj počtu dětí ve věku 3-5 let, zdroj: Výzkumy Soukup

Počet dětí ve věku 6–10 let bude do roku 2027 narůstat, poté se ustálí na počtu 600 dětí věku 1. stupně ZŠ.

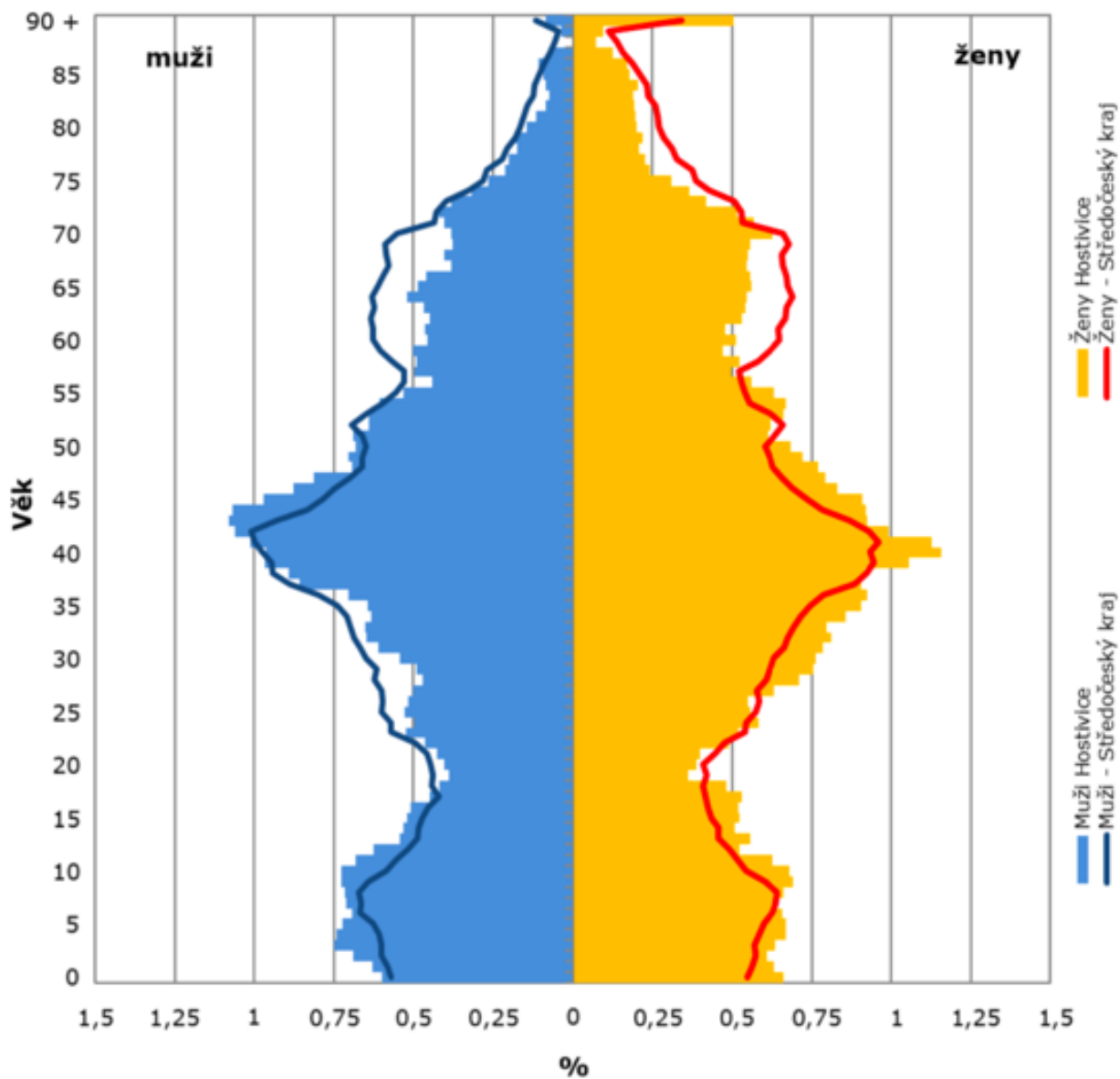


Graf 6 Vývoj počtu dětí ve věku 6-10 let, zdroj: Výzkumy Soukup

Dle demografické prognózy se bude počet osob starších 65 let ve městě pohybovat v roce 2032 okolo 1800 osob.



Graf 7 Vývoj počtu obyvatel ve věku 65 let a více, zdroj: Výzkumy Soukup



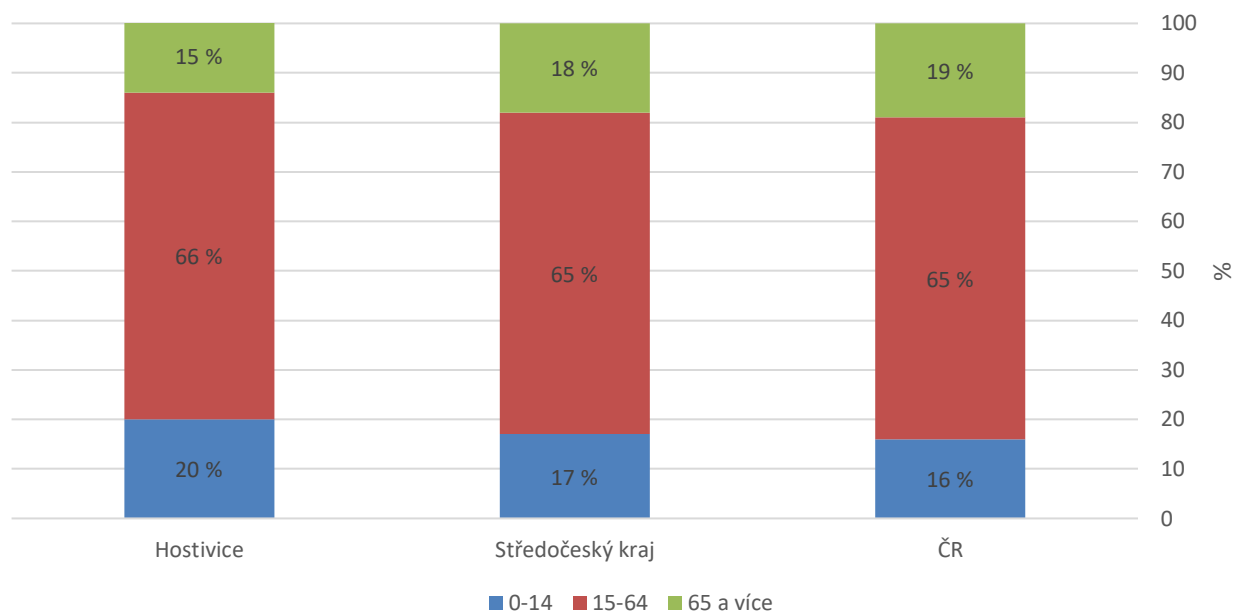
Graf 8 Strom života obyvatel Hostivice a Středočeského kraje k 31. 12. 2017, zdroj: Demografická studie, Výzkumy Soukup

Věková struktura obyvatel

Věkovou skladbou obyvatelstva se Hostivice vymyká průměru Středočeského kraje i České republiky. V Hostivici dochází vlivem suburbanizace a přistěhování mladých lidí ke zpomalení stárnutí populace a pomalejšímu zvyšování průměrného věku oproti krajskému a republikovému průměru. Věkovou strukturu obyvatelstva v Hostivici výrazně ovlivnil příliv mladých rodin po roce 2000.

Od roku 1991 dochází v ČR ke zvyšování naděje na dožití a v důsledku toho také k demografickému stárnutí. To se projevuje zvyšováním průměrného věku a indexu stárí. Hodnota indexu stárí 75 (na 100 dětí do 15 let připadá 75 osob starších 65 let) v Hostivici je výrazně nižší než ve Středočeském kraji (102) a ještě výrazněji odlišná od národního průměru (122).

Ve srovnání se středočeským krajem žije v Hostivici relativně více dětí do 15 let a podíl osob starších 65 let je naopak podprůměrný.



Graf 9 Srovnání skladby obyvatelstva dle věku v %, stav k 31. 12. 2017, zdroj: ČSÚ

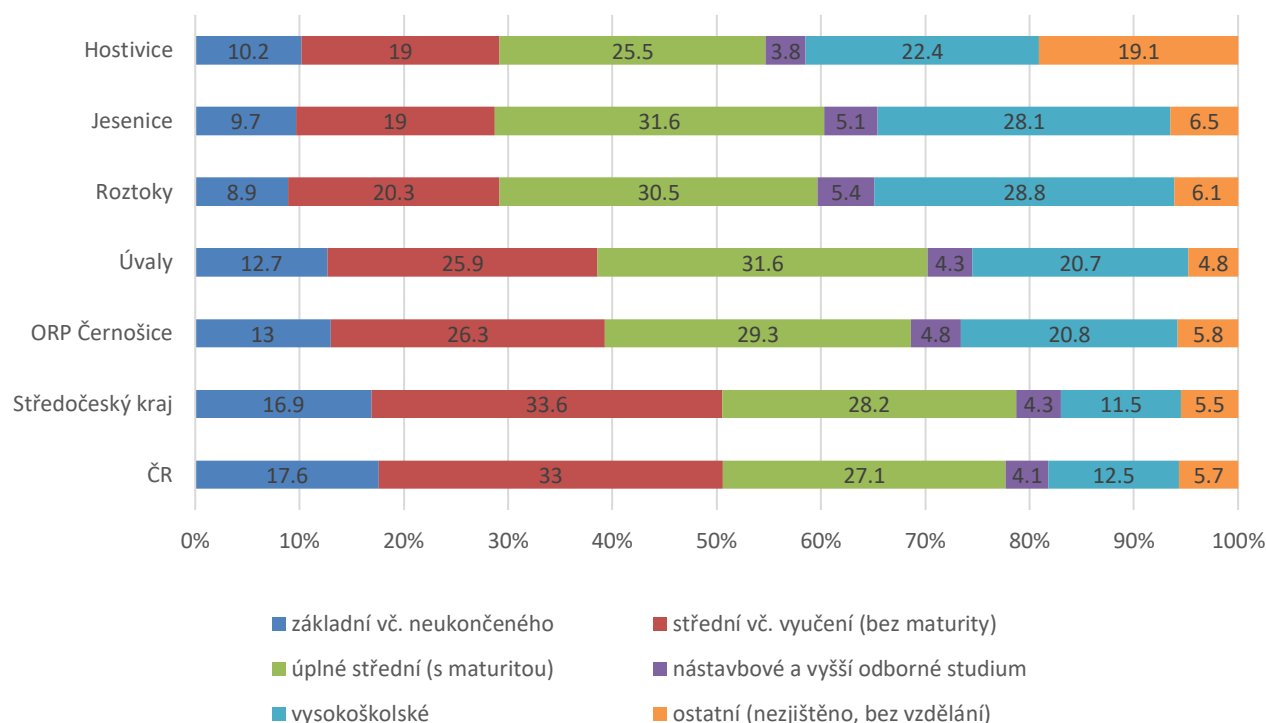
Vzdělanostní struktura obyvatel

Vzdělanostní strukturu obyvatelstva je možné zjistit pouze z pravidelného SLDB. Data uvedená v grafu níže je tedy možné považovat s ohledem na jejich stáří pouze za informativní, jelikož jsou z roku 2011.

Pro ekonomický rozvoj regionu je podíl vysokoškolsky vzdělaného obyvatelstva klíčovým faktorem. Výše vzdělání ovlivňuje výši příjmů a platí, že v regionech s vyšším podílem vysokoškoláků mají díky makroekonomickým multiplikátorům vyšší příjmy i osoby s nižším vzděláním.

Dle údajů SLDB 2011 tvoří více než čtvrtinu obyvatel Hostivice středoškolsky vzdělané osoby a téměř pětinu populace tvoří vysokoškoláci. Ve srovnání se Středočeským krajem a ČR mají v Hostivici obyvatelé s vyšším vzděláním téměř dvojnásobné zastoupení. Jejich podíl je však stále nižší než v některých městech kraje (Roztoky, Jesenice), nebo samotné Praze (58,9 %⁴).

Vzhledem k trendu stěhování mladých vzdělaných osob do metropolitní oblasti Prahy, která poptává pracovní sílu v odvětvích s vysokou přidanou hodnotou, je pravděpodobné, že se podíl vysokoškoláků v obyvatelstvu Hostivice dále zvýší.



Graf 10 Vzdělanostní struktura obyvatelstva ve věku 15 let a více v Hostivici, vybraných městech, ORP Černošice, Středočeském kraji a ČR v roce 2011, uvedeno v %, výsledky podle obvyklého pobytu, zdroj: SLDB 2011

⁴ Zdroj: <https://www.czso.cz/documents/10180/20536250/17023214.pdf/7545a15a-8565-458b-b4e3-e8bf43255b12?version=1.1>

3.2 Bydlení

Struktura a vývoj domovního a bytového fondu

Při Sčítání lidu domů a bytů ČSÚ z roku 2011 tvořilo domovní fond v Hostivici celkem 2049 domů, z toho bylo trvale obydlených 90 %. V celkovém počtu domů tvoří rodinné domy téměř 92 % domovního fondu. Podobně na tom jsou i vybraná referenční města, jejich vývoj je silně ovlivněn blízkostí hlavního města a suburbanizačními trendy.

Jako jeden z ukazatelů kvality bydlení ve městě je možné využít stáří bytového fondu. Hostivice má podobně jako Jesenice novější bytový fond než Roztoky nebo Úvaly. Více než 34 % všech obydlených domů bylo v Hostivice vystavěno či rekonstruováno v letech 2001–2011.

Ukazatel obydlenosti domovního fondu je využíváno pro hodnocení stability a atraktivity území. V Hostivici i referenčních městech je zastoupení neobydlených domů velmi nízké. Vysoká obydlenost domovního fondu ukazuje na vysokou atraktivitu území.

Tabulka 1 Charakteristika domovního fondu v Hostivici a referenčních městech, zdroj: SLDB 2011

		Hostivice	Jesenice	Roztoky	Úvaly
Domy celkem		2049	1938	1958	1756
Z toho	Rodinné domy	1884	1785	1786	1661
	Bytové domy	128	127	145	74
	ostatní	37	26	27	21
Domy obydlené		1835	1718	1772	1565
z toho podle období výstavby nebo rekonstrukce domu	1919 a dříve	97	45	130	132
	1920-1970	447	136	607	571
	1970-1980	187	108	214	216
	1981-1990	120	63	170	135
	1991-2000	280	355	203	134
	2001-2011	629	898	392	345

Tabulka 2 Charakteristika domovního fondu dle vlastnictví, zdroj: SLDB 2001, SLDB 2011

období	domy dle vlastnictví (z úhrnu obydlených budov)			spoluvlastnictví vlastníků bytů
	fyzická osoba	obec, stát	bytové družstvo	
2001	1009	18	11	-
2011	1590	18	17	133

Tabulka 3 Charakteristika bytového fondu v Hostivici a referenčních městech, zdroj: SLDB 2001, SLDB 2011

obec	období	byty celkem	byty obydlené	z toho		průměrný počet osob na byt
				v rodinných domech	v bytových domech	
Hostivice	2001	1987	1644	1171	450	2,8
	2011	3460	2981	2177	1167	2,7
Jesenice	2001	1010	855	678	171	2,8
	2011	3132	2675	2028	1055	2,8
Roztoky	2001	2547	2235	1580	633	2,5
	2011	3562	3121	2217	1309	2,6
Úvaly	2001	1919	1686	1391	276	2,7
	2011	2611	2217	1990	596	2,7

Obecní bytový fond

Z domovního fondu v Hostivici je ve vlastnictví obce nebo státu, případně ve spoluvlastnictví města celkem 18 domů. V domech ve spoluvlastnictví města jsou zřízeny tzv. byty zvláštního určení vyhrazené pro ubytování osob se zdravotním postižením (Za Mlýnem 1721, 1722, 1723, 1724, 1725). Byty určené pro ubytování seniorů se nacházejí v Domě s pečovatelskou službou.

Podat žádost o přidělení bytu zvláštního určení může oprávněná fyzická osoba, (1) která je svéprávná, popř., za kterou jedná jmenovaný opatrovník, či zplnomocněný zástupce na základě ověřené plné moci, (2) pobírá starobní nebo invalidní důchod (invalidita III. stupně) nebo je osobou s omezenou schopností pohybu a/nebo orientace, popř. osobou s mentálním postižením, (3) má trvalé bydliště v Hostivici po dobu alespoň dvou let, (4) je starší 65 let, jedná-li se o byt v domě s pečovatelskou službou, (5) nemá závazky vůči městu Hostivice, (6) svým dosavadním způsobem života a svým chováním nevyvolává důvodné obavy z budoucího narušování soužití v domě, ve kterém se nachází byt zvláštního určení.

Město má v roce 2019 32 obsazených bytů zvláštního určení, v pořadníku je evidováno 18 čekatelů.

Absence městského bytového fondu omezuje možnost města zvyšovat dostupnost bydlení prostřednictvím nabídky nájemních bytů. Město rovněž nemá možnost nabízet služební byty zaměstnancům v profesích, ve kterých je nedostatek pracovních sil jako jsou učitelé nebo sociální pracovníci.

Nízká nabídka dostupného nájemního bydlení omezuje rozvoj místní ekonomiky, neboť nová pracovní síla a mladé domácnosti, hledají primárně nájemní bydlení.

Bytová výstavba

Tabulka 4 Počet dokončených bytů v Hostivici a referenčních městech v letech 2014–2018, zdroj: ČSÚ

	2014	2015	2016	2017	2018
Hostivice	23	3	75	10	55
Jesenice	53	50	45	133	46
Roztoky	24	14	21	33	64
Úvaly	33	33	10	31	4

Počet dokončených bytů v Hostivici má kolísavou tendenci. Záměry evidované městem k 31. 12. 2018 jsou shrnuty v tabulce 3.

Tabulka 5 Plánovaná bytová výstavba v Hostivici, zdroj: Demografická studie města Hostivice, leden 2019

Projekt/lokalita	Počet nových bytových jednotek	Odhad dokončení výstavby
BD Bažantnice	127	2019
BD Eufi Hostivice Jih	160	2020
Dva BD v lokalitě Ke Stromečkům	39	2024
Dostavěné řadové RD v lokalitě Ke Stromečkům	18	2020
Rozestavěné řadové RD v lokalitě Ke Stromečkům	32	2022
Lokalita ul. Cihlářská 1. etapa	86	2023
Lokalita ul. Cihlářská 2. etapa	cca 100	2026
Lokalita ul. Cihlářská další etapy	cca 150	2030
Řadové RD ul. Podzimní	12	2020
RD ul. Novotného	6	2021
Obytná výstavba, lokalita Jaga	cca 150	2026
Obytná výstavba, lokalita Strojní traktorové stanice pod Tescem	cca 250	2030
Jeneček	cca 300	2024
Hliniště	cca 90	2026
Rozšíření pošty	7	2020
RD Břve	cca 35	2025
RD ul. Sadová	cca 20	2025

Viladomy ul. Havlíčkova	cca 25	2026
RD ul. Vrbová	cca 20	2025
RD ul. Toskánská	6	2022
RD za Litovickou tvrzí	42	2022
Celkem	cca 1 655	

V případě realizace všech evidovaných záměrů by se v důsledku plánované výstavby zvýšil počet obyvatel města až o 4 468 osob (při průměrném obsazení 2,7 osob na bytovou jednotku).

3.3 SWOT analýza

Silné stránky	Slabé stránky
<ul style="list-style-type: none"> • relativně mladší obyvatelstvo města ve srovnání s krajem a ČR • vysoké zastoupení osob s VŠ vzděláním • stabilizace přírůstku obyvatel migrací • obsazenost domovního fondu 	<ul style="list-style-type: none"> • s nárůstem obyvatel nebyla doplňována občanská vybavenost v odpovídajícím rozsahu a prostorovém rozmístění • nízká hustota obyvatel v centru města v kontrastu s vyššími hustotami na jeho okraji neodpovídá rozmístění občanské vybavenosti • omezený domovní fond ve vlastnictví města • neexistence sociálního bydlení • nízký podíl nájemního bydlení zhoršuje podmínky pro mobilitu pracovní síly
Příležitosti	Hrozby
<ul style="list-style-type: none"> • využití dotačních titulů pro rozšíření domovního fondu ve vlastnictví města (doplnění nabídky nájemního bydlení pro domácnosti profesí, které ve městě chybí: učitelé, zdravotnický personál, potřebné občany) 	<ul style="list-style-type: none"> • silné suburbanizační vlivy způsobené zhoršující se finanční dostupností bydlení v Praze • dynamický nárůst obyvatelstva města v případě nekontrolovaného územního rozvoje

4 Sociální prostředí

4.1 Zdravotnictví

Ambulantní zdravotnické služby jsou ve městě zajišťovány ordinacemi soukromých praktických i specializovaných lékařů, veřejné zdravotnické zařízení ve městě není. Menší sdružená zařízení nebo samostatné ordinace jsou soustředěny především v centru Hostivice (ul. Čsl. armády, Prostřední). Služby místních lékařů využívají částečně také obyvatelé okolních obcí (Chýně, Jeneč, Sobín).

Vzhledem k velkému nárůstu počtu obyvatel města v posledních 20 letech je počet lékařů (praktický lékař, pediatr) nedostatečný. Ve městě je poptávka po koncentraci lékařských služeb v jednom objektu a rozšíření zdravotního střediska.

Na druhou stranu nerovnoměrné prostorové rozmístění praktických lékařů ve městě může být problémem pro skupiny obyvatel se sníženou mobilitou především ve vzdálenějších částech města (Palouky, Jeneček, Břve).

Poskytovatel lůžkové péče se ve městě nevyskytuje. V Hostivici má výjezdovou stanici Zdravotnická záchranná služba Středočeského kraje.

Tabulka 6 Přehled ordinací lékařů a zubařů ve městě

Název/jméno	Specializace
Poliklinika U Sv. Jakuba	praktický lékař pro dospělé, interna, kardiologie, diabetologie, angiologie - 7 lékařů
FARMED s.r.o.	praktický lékař
MUDr. Zuzana Buriánková	praktický lékař pro děti a dorost
MUDr. Iren Poršová-Dutoit	interna
MUDr. Oto Markovič	psychologie, psychiatrie
Neuroaxis s.r.o.	neurologie - 3 lékaři
ARTMEDI UPD s.r.o./MUDr. Tomáš Zitko	revmatologie, interna
MUDr. Petr Trávníček	oftalmologie
MUDr. Pavlína Paskovová	dermatologie
GynHost s.r.o.	gynekologie
MUDr. Lukáš Hubáček	stomatologie
MUDr. Andrea Vacková	stomatologie
MUDr. Iva Balíková	stomatologie
MUDr. Martin Bořek	stomatologie
MUDr. Olga Masopustová	stomatologie
Fyzioterapie HENNEBERG s.r.o.	fyzioterapie

Další specializované zdravotnické služby (vč. lékařské pohotovosti) jsou zabezpečeny především v Praze (spádová nemocnice Motol a blízká nemocnice Na Homolce, Poliklinika Stodůlky a další) a jsou pro obyvatele díky dobrému dopravnímu spojení dobře dostupné.

4.2 Sociální služby⁵

Zajištění sociální péče je významnou a finančně náročnou aktivitou, kterou město plní. S proměnou společnosti a změnou složení obyvatelstva se proměňují požadavky na spektrum poskytovaných služeb a jejich kvalitu. Při plánování sociálních služeb a hledání koncepčního řešení je vhodné spolupracovat v rámci širšího regionu.

Město Hostivice zajišťuje sociální péči prostřednictvím vlastní pečovatelské služby, základní sociální poradenství zajišťuje sociální odbor. Ve městě je domov pro seniory – krajské zařízení. Sociální prevence zabezpečena není. Město nemá vypracovaný komunitní plán sociálních služeb.

Hostivice má jednoho sociálního pracovníka pro přenesenou působnost (pro 20 okolních obcí) i samostatnou působnost (v rámci pečovatelské služby). Sociální práci pro sociálně právní ochranu dětí zajišťuje ORP Černošice.

Základní formy sociálních služeb jsou služby pobytové, ambulantní a terénní. V současnosti jsou v Hostivici poskytovány tyto sociální služby: základní sociální poradenství a sociální péče. Sociální poradenství je základní činností při poskytování všech druhů sociálních služeb, kdy poskytovatelé sociálních služeb jsou vždy povinni tuto činnost zajistit sociálním pracovníkem. Pečovatelská služba Hostivice a Domov pro seniory Zelená Lípa mimo sociálního poradenství zajišťují sociální péči osobám se sníženou soběstačností, jejichž situace vyžaduje pomoc jiné fyzické osoby. V oblasti sociální péče městu chybí např. odborné sociální poradenství (poradny občanské, manželské a rodinné, pro seniory atd.), tísňová péče.

V Hostivici zcela chybí služby sociální prevence (např. raná péče, azylový dům, krizová pomoc, nízkoprahové zařízení pro děti a mládež, atd), které napomáhají určitým osobám překonat jejich nepříznivou sociální situaci a tím chrání společnost před nežádoucími společenskými jevy.

Přestože je obyvatelstvo Hostivice v porovnání s krajským i republikovým průměrem výrazně mladší, je možné očekávat výrazné zvýšení poptávky po sociálních službách pro seniory a OZP v horizontu 15 let. V současné chvíli funguje pečovatelská služba na hranici své kapacity a poptávka po službách tuto začíná převyšovat. Domov pro seniory Zelená Lípa je spádovým zařízením pro Středočeský kraj a jeho kapacity jsou plně naplněny. Dle odhadů tvoří pouze 20–30 % klientů hostivičtí senioři.

Služby pro seniory poskytoval v Hostivici soukromý penzion Fort Roxy. Pension nabízel krátkodobé i dlouhodobé pobyty pro mobilní nebo částečně mobilní seniory. Jeho kapacita byla 47 lůžek. Provoz pensionu byl ve městě bez náhrady ukončen a s tím se zvýšila poptávka po službách Pečovatelské služby Hostivice. Ta v pořadníku v červenci 2019 eviduje 15 klientů.

Na provoz pečovatelské služby v roce 2018 vynaložilo město 1,4 milionu korun z rozpočtových výdajů. V roce 2019 je počítáno se stejnou výší podpory z rozpočtu města.

⁵ Podrobně se sociálním službám věnuje Demografická studie Hostivice, leden 2019

Tabulka 7 Zařízení sociálních služeb využívané obyvateli Hostivice, zdroj: Demografická studie Hostivice, leden 2019, upraveno

Název zařízení	Druh služby	Kapacita pro Hostivici	Zřizovatel	Poznámka
Pečovatelská služba Hostivice	Pečovatelská služba	3,2 úvazků	Město Hostivice	kapacita 50 klientů, předpokládá se navýšení
Zelená Lípa Hostivice, p. o.	Domov pro seniory	nezjištěno	Středočeský kraj	celková kapacita 65 lůžek
A Doma, o. s.	Osobní asistence	0	jiný	kapacita 60 klientů, v současné chvíli služeb osobní asistence nevyužívá žádný klient z Hostivice
Včelka Senior Care	Pečovatelská služba	2 úvazky	jiný	předpokládá se navýšení kapacity pro Hostivici (pobočka Praha – západ)
	Osobní asistence	1 úvazek		
	Sociálně aktivizační služba	0,2 úvazku		
Farní charita Neratovice	Pečovatelská služba	4 úvazky	církev	v současnosti služby v Hostivici neposkytují, ale kapacitně by to v případě osobní asistence možné bylo
	Osobní asistence	3,5 úvazku		

V roce 2017 bylo v Hostivici 357 osob v exekuci, mezi osobami starších 15 let je podíl osob v exekuci 5,46 %. Celkový počet exekucí je 1 647, průměrný počet exekucí na osobu je 4,6. V ORP Černošice je podíl osob v exekuci 6,26 %. Předlužení obyvatelé plně nerealizují svůj plný ekonomický potenciál a dluhy cyklí. Zadluženost obyvatel s sebou přináší zvýšení zátěže pro sociální péči ve městě, indikují riziko sociálního vyloučení a předjímají potřebnost sociálního a dluhového poradenství.

V Hostivici se nachází v lokalitě Za Krahulovem 1133 malá bezdomovecká kolonie.

4.3 SWOT analýza

Silné stránky	Slabé stránky
<ul style="list-style-type: none"> • fungující záchranný systém (výjezdová stanice záchranné služby, SDH, HZS) • zastoupení lékařů různých specializací ve městě • fungující sociální služby pro seniory (pečovatelská služba, domov důchodců, domov s pečovatelskou službou) • dobrá spolupráce mezi zařízeními poskytujícími sociální péči ve městě • dobrá finanční dostupnost pečovatelské služby • zájem organizací a aktivní veřejnosti o organizaci volného času seniorů (Hostivická univerzita, klubovna) • kvalitní služby soukromého přepravce Pohoda Transport pro dopravu seniorů nebo zdravotně postižených osob 	<ul style="list-style-type: none"> • nedostatečná kapacita domova s pečovatelskou službou • informace o sociálních a zdravotních službách se nedostanou všem kvůli nízké informační gramotnosti jisté skupiny seniorů • nedostatečná infrastruktura bydlení pro seniory • omezené možnosti využití veřejných prostranství jako místa pro oddech a setkávání • absence zdravotního střediska, ve kterém by měli ordinaci lékaři více specializací na jednom místě, chybí adekvátní prostory pro ordinace • absence služeb sociální prevence • poptávka po službách pečovatelské služby převyšuje personální kapacity (o 15 klientů) • neuspokojená poptávka po volnočasových aktivitách pro seniory, vzdělávání pro seniory • nedostatečná informovanost o poskytovaných službách • malý městský bytový fond neumožňuje poskytnout bydlení pro sociálně znevýhodněné skupiny (např. matky samoživitelky) • chybí sociální pracovník • chybí bezbariérový přístup do DPS a DS • nedostatek sociálních bytů (v současnosti 12 bytů pro osoby se zdravotním postižením) • ukončení provozu soukromého DS Roxy snížilo nabídku služeb pro obyvatele města • finanční náročnost spolupráce soc. služeb se soukromým přepravcem osob • pečovatelská služba není zcela samostatnou organizační složkou (je začleněná do sociálního odboru) – kumulace samosprávné a přenesené působnosti • společenské problémy (bezdomovectví)
Příležitosti	Hrozby
<ul style="list-style-type: none"> • dotační a grantové příležitosti pro financování sociálních služeb, zařazení nových sociálních služeb do sítě, podpora nových poskytovatelů sociálních služeb 	<ul style="list-style-type: none"> • nestabilní financování sociálních služeb a sociální práce z úrovně státního rozpočtu • rostoucí nabídka pracovních míst pro lékaře v hlavním městě – potenciálně

<ul style="list-style-type: none"> • vyšší zapojení do procesů plánování rozvoje sociálních služeb Středočeského kraje • podpora dobrovolnických aktivit • posílení spolupráce mezi obcemi (například vytvořením komunitního plánu pro ORP Černošice) • změna organizačního uspořádání sociálního odboru a pečovatelské služby • rozvoj sociální práce v obci 	<p>pokles zájmu lékařů o provozování ordinací ve městě</p> <ul style="list-style-type: none"> • pokles zájmu sponzorů o podporu soc. služeb péče • nedostatek kvalifikovaných pracovníků • nepředvídaná změna věkové struktury obyvatelstva a kolísání zájmu o soc. služby • střet zájmů sociálního odboru a pečovatelské služby vyplývající z organizačního uspořádání
--	---

5 Školství a sport

Následující kapitola je věnována problematice vzdělávání a volnočasových aktivit. Stručný přehled hlavních zařízení je doplněn o výhled do budoucnosti s ohledem na demografický vývoj města.

5.1 Školství a vzdělávání

Ve městě fungují služby předškolního, základního i středního vzdělávání. Na předškolní a základní úrovni poskytuje vzdělání veřejný i soukromý sektor.

Předškolní zařízení

Celková kapacita 5 mateřských škol v Hostivici je udávána 340 míst a odpovídá tak ukazateli 40 míst na 1000 obyvatel. Kapacita mateřské školy zřízené samosprávou je každoročně plně naplněna, v roce 2018 nebylo přijato z kapacitních důvodů 34 dětí. Ve školním roce 2018/2019 navštěvovalo soukromé mateřské školy 71 dětí (celkové kapacita 80 dětí). S přihlédnutím na demografickou situaci města a věkovou strukturu obyvatelstva plánuje Město Hostivice rozšíření kapacity MŠ Hostivice o 50 míst. Po rozšíření budou kapacity dostačovat do roku 2032⁶ a pokryjí budoucí potřebu obyvatelstva. Dostatečná kapacita předškolních zařízení je důležitým předpokladem pro zvýšení zaměstnanosti žen.

Základní školy a střední školy

Na území města se nachází jedna základní škola zřizovaná Městem o registrované kapacitě 870 dětí s reálnou kapacitou 920 žáků. Kapacity základní školy doplňují dvě soukromé školy o celkové kapacitě 85 žáků. Nabídku základního školství rozšiřuje na druhém stupni také gymnázium Hostivice, kde probíhá vyučování v osmiletém studijním programu.

Ze srovnání návštěvnosti Základní školy Hostivice na prvním a druhé stupni vyplývá, že na druhém stupni klesá oproti prvnímu stupni návštěvnost školy místními dětmi o více než 30 %. Úbytek žáků na druhém stupni je dán jednak odchodem žáků na víceletá gymnázia, jednak také dojížděním žáků do škol v hlavním městě. Přesto dle demografického vývoje Hostivice nebude i při upřednostnění hostivických dětí a snížení návštěvnosti školy dětmi z okolních obcí kapacita ZŠ Hostivice dostatečná.

Ve školním roce 2018/2019 přesahovaly tři třídy základní školy zákonnou kapacitu, což zvyšuje nároky na pedagogy a ovlivňuje kvalitu výuky.

Rozmístění škol ve městě neodpovídá požadavkům na jejich dostupnost. Hlavní školská zařízení jsou koncentrována v centru Hostivice (především ulice Litovická). Zcela chybí školské zařízení v Jenečku, Litovicích (s výjimkou MŠ v lokalitě „Nad tvrzí“), Břvích. Školské zařízení rovněž chybí v části Hostivice-jih. Omezená je dostupnost detašovaného pracoviště MŠ Hostivice v ulici K Višňovce, které se nachází na sever od železniční tratě a kterou je tak nutné pro přístup do školky překonat.

Městská knihovna Hostivice ve spolupráci se všemi vzdělávacími institucemi města realizuje projekt pro podporu čtenářské, informační a digitální gramotnosti včetně základních principů práce s informacemi.

⁶ Demografická studie, leden 2019



Obrázek 5 Rozmištění školních zařízení v Hostivici

Tabulka 8 Přehled fungujících školních zařízení v Hostivici (2019)

Název	Kapacita	Zřizovatel	Číslo v mapě
Mateřská škola Hostivice	260 dětí (310 od r. 2019)	Město Hostivice	1
Mateřská škola Fíček	22 dětí	privátní	2
Mateřská škola Na Výhledu	12 dětí	privátní	3
Mateřská škola Sluníčko	12 dětí	privátní	4
Mateřská škola Směrovka	34 dětí	privátní	5
EnviKlub Hurá ven	15 dětí	privátní	6
Základní škola Hostivice	870 dětí	Město Hostivice	7
Husova ZŠ Směrovka	20 dětí	privátní	8
Smart Academia základní škola	65 dětí	privátní	9
Gymnázium Hostivice	320 dětí	Středočeský kraj	10
Základní umělecká škola Kladno, pobočka Hostivice	celkem 1210 dětí (v Hostivici 239 žáků)	Středočeský kraj	11

5.2 Sport a tělovýchova

Nabídka příležitostí ke sportovnímu vyžití ovlivňuje kvalitu života obyvatel města. Význam sportovního vyžití je oproti srovnatelným obcím umocněn relativně mladším obyvatelstvem, které zvyšuje poptávku po sportovních aktivitách ve městě. V Hostivici působí řada sportovních organizací, které v rámci své činnosti vytvářejí dobré podmínky pro sport a tělovýchovu.

V oblasti sportu patří mezi nejvýznamnější sportoviště areál kopané – stadion Václava Pšeničky (ul. Litovická), areál tenisu (pod hrází Litovického rybníka) a Sokolovna Hostivice (ul. Jiráskova). Na těchto sportovištích organizuje aktivity spolek Tělovýchovná jednota Hostivice, z. s. (TJ Hostivice). Prostory v sokolovně si pro sportovní činnost pronajímá TJ Hostivice od Městského kulturního střediska. Potenciál areálu kopané zůstává vzhledem k nevyřešeným majetkoprávním vztahům nenaplněn a možnosti jeho využití jsou v současné době limitované.

Město Hostivice zřizuje na svém území několik sportovišť, v roce 2019 je připravována investice do vybudování nového sportoviště pro teenagery na pronajatém pozemku v sousedství areálu sokolovny.

Tabulka 9 Přehled sportovišť zřízených městem (stav v roce 2019)

Název	Aktivita
Workout v Zámecké zahradě	street workout
Fitness zařízení v Zámecké zahradě	fitness prvky
Sportoviště v ul. Družstevní	míčové hry (s výjimkou fotbalu)
Skateboardové hřiště v ul. Pod Stadionem	skateboard
Venkovní sportoviště v areálu Sokolovny	šachy, lezecká stěna, venkovní fitness prvky
Sportoviště (ul. Okrajová)	fotbal
Sportovní hřiště (areál ZŠ Hostivice, ul. U Zámecké zdi)*	míčové hry (basketbal, volejbal a další)
Sportovní hřiště travnaté (Dům Děti, Hostivice)**	tyče na síť

* přístupné na objednání

** vyhrazeno návštěvníkům Domova dětí

Nabídku městských sportovišť doplňují soukromá zařízení nebo přidružená sportoviště k budovám občanské vybavenosti: tělocvična ZŠ, Sportovní areál Břve a fitness centrum na Husově náměstí. V roce 2017 byla vybudována soukromým investorem nová multifunkční hala v areálu Sokolovny, která má poskytovat celoroční sportovní vyžití. Hala byla postavena na pozemcích ve vlastnictví města a v současné době omezuje další rozvoj areálu.

Nabídku sportovních aktivit by mohla pozitivně ovlivnit realizace záměru na vybudování bezmotorového okruhu okolo Letiště Václava Havla o předpokládané délce 17–20 km. Nová cestní síť by přispěla k rozšíření příležitostí pro cyklisty, chodce nebo in-line bruslaře. Další rozšíření cyklistických tras v okolí města přinese realizace plánované 27 kilometrů dlouhé drážní cyklotrasy z Kladna do Prahy, která má kopírovat modernizovanou železniční trať Praha – Kladno.

5.3 SWOT analýza

Silné stránky	Slabé stránky
<ul style="list-style-type: none"> • fungující školská zařízení na předškolní, základní a střední úrovni vzdělávání • existence gymnázia ve městě • podpora zajištění kvalitního personálního obsazení škol • nabídka soukromých zařízení předškolního a základního vzdělávání a existence lesní školky • spolupráce Městské knihovny Hostivice a školských zařízení ve městě na vzdělávacích aktivitách • spolupráce města s místními organizacemi při pořádání sportovních událostí • investice města do zkvalitnění vzdělávací infrastruktury • aktivity Městského kulturního střediska ve vzdělávání dětí • nabídka vzdělávacích aktivitách pro všechny věkové skupiny (zaHRÁTKa, MKSH a další) • existence sportovního zázemí města (Sokolovna, stadion, venkovní sportoviště) • zájem dětí a žáků o sportovní aktivity 	<ul style="list-style-type: none"> • špatná dostupnost MŠ/ZŠ pro děti bydlící mimo centrum města, zejména pak v Hostivici-jih (1300 obyvatel) • silný automobilový provoz do MŠ a ZŠ (ul. Litovická) v čase začátku vyučování • chybí pracoviště pro děti se speciálními vzdělávacími potřebami • nedostatečné vybavení venkovních prostor ZŠ pro stávající kapacitu žáků vč. hygienického zázemí • nedostatečná kapacita ZŠ vzhledem k prognóze počtu žáků • limitované možnosti rozšíření stávající budovy ZŠ • nevyřešené majetkoprávní vztahy u sportovního stadionu – limitované využití a investice ze strany města a TJ Hostivice • soukromá hala v areálu sokolovny komplikuje rozvoj tohoto městského sportoviště • komplikace spojení s využitím objektu sokolovny pro kulturní a sportovní aktivity – budova není plně vhodná ani pro jeden typ využití • nedostatečné sportovní vyžití ve městě pro teenagery • pozemky vymezené v platném územním plánu pro sport a rekreaci jsou blokovány sporem o restituce • volně přístupná sportoviště se nachází mimo hustě obydlené části města
Příležitosti	Hrozby
<ul style="list-style-type: none"> • posílení spolupráce s Chýní na zajištění základní školy pro Hostivici-jih • spolupráce aktérů formálního a neformálního vzdělávání • prohloubení spolupráce mezi veřejným a soukromým sektorem při organizaci sportovního života města • projekty zjednodušeného vykazování • podpora investic do vzdělávání z fondů IROP • zájem obyvatel o organizované i neorganizované sportovní aktivity ve městě • příprava plánu rozvoje fotbalového stadionu v návaznosti na řešení majetkových poměrů 	<ul style="list-style-type: none"> • zhoršující se technický stav budovy MŠ, Litovická čp. 107 • výkyvy v porodnosti a měnící se požadavky na MŠ/ZŠ (nepříznivý demografický vývoj) • nestabilní systém financování veřejného vzdělávání • nedostatek kvalifikovaných pedagogů na všech úrovních vzdělávání (předškolní, základní a střední) • nezájem okolních obcí a škol o spolupráci při poskytování vzdělávacích služeb • legislativní změny vedoucí k neplánovaným investicím do školské infrastruktury • uzavření soukromého sportovního areálu Břve

6 Kultura a komunitní život

6.1 Kultura a komunitní život

Kulturní a volnočasové aktivity mají důležitou roli v rozvoji města a zvyšují kvalitu života obyvatel. Na organizaci kulturního a komunitního života se ve městě podílí mnoho spolků, zájmových organizací i organizací zřizovaných městem. Jejich aktivity město podporuje ze svého rozpočtu.

Nejnavštěvovanější kulturní aktivity a události ve městě organizuje Městské kulturní středisko Hostivice (MKSH). V zámku jsou pořádány výstavy a koncerty (4x ročně), Husovo náměstí je dějištěm každoročních Městských slavností Hostivice, festivalu In Vino Hostivice a mnohých dalších akcí. V roce 2019 se konal šestý ročník běžeckých závodů Hostivice RUN.

Městská knihovna, potažmo MKSH organizuje téměř 70 malých či větších akcí. Jednou z mnohých je „Čtení dětem“, knihovna se zapojuje do vzdělávacích programů. Knihovna je otevřena každý pracovní den.

V prostorách ZŠ Hostivice probíhá výuka Základní umělecké školy Kladno – pobočka Hostivice v hudebním, tanečním, literárně – dramatickém a výtvarném oboru. V prostorách základní školy (U Zámecké zdi čp. 1704) je provoz ZUŠ a výuka ovlivněna omezenou kapacitou prostorů budovy. Vzhledem ke zvyšujícímu počtu žáků základní školy se v budoucnu může snižovat množství disponibilního času pro výuku v učebnách pro ZUŠ a omezení poskytovaného zázemí pro učitele ZUŠ.

Velmi důležitou součástí kulturního dění ve městě je činnost Divadelního souboru Hostivice, který obnovil svou činnost v roce 2014. Dnes soubor pořádá nejenom představení pro město a okolní obce, ale i zájezdová představení za hranice okresu Praha-západ. V Hostivici působí Hostivický pěvecký sbor, založený v roce 2011. Na děti jsou zaměřeny aktivity rodinného centra zaHRÁTKa nebo oddílu Kajky Hostivice.

V minulosti hromadné společenské události (například plesy) pořádaly v sále Dělnického domu (čp. 702), ten však v roce 1994 vyhořel a nebyl obnoven. Částečně funkci společenského sálu supluje prostory v Sokolovně Hostivice.

V kostele sv. Jakuba se slouží pravidelné bohoslužby.

Do společenského života se ochotně zapojují také nově přistěhovaní obyvatelé města.

Tabulka 10 Přehled spolků a sdružení činných v Hostivici (2019)

spolek	aktivity/témata
Český svaz včelařů	sdružení členů včelařů
Český svaz žen	společenská feministická organizace
Senioři Hostivice	rozvíjení aktivního a společenského života seniorů
Centrum drogové prevence Hostivice	zájmová činnost dětí a mládeže, společenské akce pro veřejnost
Český svaz chovatelů Hostivice	chovatelská zájmová činnost
Český svaz ochránců přírody Hostivice	ochrana přírody, zájmová činnost dětí a mládeže
EnviKlub Hurá ven	dětský klub

Kajky Hostivice	oddíl mladých ochránců přírody
Kynologický klub Hostivice	výcvik psů
Rodinné centrum zaHRÁTka	aktivity pro rodiny a děti
Poutní cesta Hájek	organizace občanů angažovaných v činnostech, které se týkají tématu poutní cesty z Prahy do Hájků
Sbor dobrovolných hasičů Hostivice	kroužek mladých hasičů, sportovní družstvo mužů i žen v oblasti požárního sportu, spolupřádání společenských akcí
Hostivický pěvecký sbor	amatérský pěvecký sbor
Junák – středisko Bílá podkova Hostivice	zájmová činnost dětí a mládeže
Tělocvičná jednota Sokol Břve	sportovní činnost
Tělovýchovná jednota Hostivice	sportovní činnost
Tam, kde zvířata pomáhají	příprava v kurzech a seminářích na aktivní provádění canisterapie a vykonávání canisterapie

6.2 SWOT analýza

Silné stránky	Slabé stránky
<ul style="list-style-type: none"> • existence Městského kulturního střediska Hostivice (MKSH) • dobrá propagace města aktivitami MKSH • množství spolků • tradice každoročních kulturních událostí • zájem obyvatel o kulturu • široká nabídka volnočasových aktivit 	<ul style="list-style-type: none"> • chybějící prostor pro větší společenské události (společenský sál) • nedostatek prostorů pro komunitní aktivity
Příležitosti	Hrozby
<ul style="list-style-type: none"> • rozvoj spolkové činnosti ve městě • spolupráce mezi spolky z Hostivice i sousedních obcí • zapojení škol do organizace kulturního života (posílení spolupráce, využívání prostorů) • zlepšení komunikace MKSH, spolků a sdružení s občany využitím různých platforem 	<ul style="list-style-type: none"> • ztráta zájmu obyvatel města o kulturní a komunitní život • posílení významu Prahy jako kulturního centra pro oblast Hostivice • omezení disponibilního času v učebnách ZŠ pro potřeby ZUŠ

7 Technická a dopravní infrastruktura, mobilita

Šestá kapitola stručně shrnuje informace o technické a dopravní infrastruktuře na území města. Jedna podkapitola je věnována mobilitě jako základní potřebě obyvatel a přehledu hlavních dopravních systémů ve městě.

7.1 Technická infrastruktura

Území města je elektrifikováno, plynofikováno a téměř úplně je i napojení na vodovod a kanalizaci. Na území města není zaveden teplovod.

Vodovod a kanalizace

Vodovod a kanalizace provozuje příspěvková organizace Technické služby Hostivice. Zásobování vodou je zajišťováno ze dvou zdrojů: přivaděče Praha – Kladno a Chrášťanského vodovodu. Vodou z veřejného vodovodu je zásobováno téměř celé území města, ojediněle využívají obyvatelé obce soukromé studny (ul. Nádražní).

Celé území Hostivice je vybaveno oddílnou kanalizací zakončenou ČOV. Ta ani po nákladné rekonstrukci v roce 2015 nedosahuje své maximální kapacity 14 000 EO a pro budoucí rozvoj města je nutné najít vhodné technické řešení pro dosažení plánované kapacity. Do budoucna by mohla být nedostatečná kapacita ČOV významným limitem rozvoje města. Dešťová i splašková kanalizace není zavedena v ul. Nádražní.

Elektrifikace

Provozovatelem distribuční soustavy a dodavatelem elektrické energie je společnost ČEZ Distribuce, a.s. Blízkost letiště ovlivnila technické řešení distribuční sítě, a proto jsou na území města rozvedena podzemní nebo vrchní vedení 22 kV. Na území města se nachází celkem 56 trafostanic.

Vrchní vedení nízkého napětí je postupně překládáno do země. Současně s rekonstrukcí elektrického vedení probíhá výměna veřejného osvětlení. To zcela schází v ulici U Potoka.

Plynofikace

Stávající systém zásobování města Hostivice zemním plynem je dlouhodobě stabilizován a pokrývá celé území města. Správu plynovodního vedení a distribuci zemního plynu zajišťuje Pražská plynárenská a.s.

Přes západní okraj města vede trasa velmi vysokotlakého plynovodu ve správě NET4GAS, s.r.o.

Odpadové hospodářství

Nakládání města s odpady je upraveno Plánem odpadového hospodářství města Hostivice na období 2017–2021. V centru Hostivice se nachází sběrný dvůr provozovaný Technickými službami Hostivice, v Hostivici fungují i další sběrové firmy.

Na území města jsou rozmístěna sběrná stanoviště tříděného odpadu. Bioodpad je ukládán ve sběrném dvoře Hájek, kde je také třídírna plastů. Na Hájkou probíhá recyklace inertních materiálů. Ve vlastním areálu v Hostivici sídlí společnost T.O.P. Umwelt spol. s r.o. specializovaná na nakládání s nebezpečnými odpady.

Sběrná místa tříděného odpadu jsou vzhledem k jejich dobré dopravní dostupnosti pro obyvatele okolních obcí a nedostačující frekvenci vyvážení často přeplněná. V souvislosti s tím je pak znečišťováno jejich okolí.

7.2 Dopravní infrastruktura

Hostivice má velmi kvalitní napojení na silniční i železniční síť, které s sebou kromě benefitů přináší také specifické problémy.

Silniční doprava

Střed Hostivice protíná komunikace I/6 spojující město na východě s Prahou, západně pak s Chebem a Karlovými Vary. Vysoká intenzita tranzitní dopravy vedené středem města se snížila po otevření úseku dálnice D6 Praha – Karlovy Vary – Cheb. Přesto se centrum města potýká s intenzitou dopravy na této komunikaci I. třídy, především nákladní dopravou ze skladových hal ve městě a jeho blízkém okolí.

Těsně za hranicemi města se D6 mimoúrovňově kříží s dálnicí D0 (Pražský okruh). Hostivice je komfortně napojena na obě dálnice přivaděči, což zajišťuje městu rychlé spojení s Prahou, potažmo s D1, D4, D5 a D7 po Pražském okruhu.

Komunikační skelet národního významu rozvíjí systém místních komunikací III. třídy (III/0054, III/0056, III/0513, III/00518, III/0064, III/0065).



Obrázek 6 Výsledky sčítání dopravy na dálniční a silniční síti v roce 2016

Městská komunikační síť vzešlá ze sloučení 4 historických osad neodpovídá současným potřebám města a omezuje jeho prostupnost. Jednotlivé části města jsou napojeny na centrum, avšak chybí přímé spojení mezi nimi navzájem.

Rozvinutá silniční síť a dostupnost rychlostních komunikací je předpokladem pro preferenci automobilové dopravy na úkor udržitelnějších způsobů dopravy mezi obyvateli města. Nedostatečná prostupnost určitých částí města k tomuto fenoménu přispívá. Hlavní tahy ve městě (ul. Čsl. armády, ul. Litovická) a nárazově také okolí školských zařízení trpí vysokou intenzitou dopravy, která se negativně ovlivňuje bezpečnost chodců.

Jak již bylo naznačeno výše, Hostivice se potýká s vysokou intenzitou dopravy ve svém centru. Ulicí Čsl. armády (I/6) projíždí nákladní vozidla ze skladových hal na území města, problematické je každodenní vypravování nákladních vozů z logistického areálu společnosti Office Depot.

Autobusové linky ve městě jsou zajišťovány příměstskými autobusy systému PID. Čtyři linky s konečnou stanicí Praha-Zličín (s přestupem na metro B) doplňuje linka s konečnou stanicí Praha-Motol. Na území města je autobusovou dopravou obsluhováno 15 zastávek.

Územím města projíždí také linky Středočeské integrované dopravy (autobusy s označením A a B), které budou postupně integrovány do systému PID. Jedná se o linky regionálního významu, které nabízí další spojení do Prahy-Zličín a přímé spojení do stanice Praha-Hradčanská s přímým přestupem na metro.

Parkování a odstav vozidel pro obyvatele a návštěvníky města je řešeno v obytných zónách na vlastních pozemcích či při kraji vozovky. S parkováním v ulicích jsou lokálně zaznamenány problémy a parkování v ulicích omezuje bezpečnost chodců a snižuje průjezdnost obytných oblastí. Problémy s parkováním vychází z dispozic původní uliční sítě. Při jejím budování nebyla předpokládána vysoká míra automobilizace, která nastala v následujících letech.

S rostoucím objemem přepravovaných osob po železnici roste také poptávka po parkování v okolí nádraží Hostivice. Součástí jednání SŽDC o modernizaci tratě Praha – Kladno se zástupci města je také řešení parkování v okolí nádraží a vybudování záchytných parkovišť pro cestující.

V souvislosti s vybudováním skladových a logistických center v lokalitě Palouky se vyskytl problém s divokým parkováním nákladních vozidel při křížení silnice 1/6H s dálnicí D0.

Železniční doprava

Město je ohraničeno třemi celostátními železničními tratěmi, obyvateli je jsou nejvíce využívány tratě spojující Hostivici s Prahou. Trať č. 120 by měla v následujících 10 letech projít modernizací (zdoukolejnění, elektrizace) a její součástí by se měl stát nový koridor Praha-Ruzyně – Letiště Václava Havla – Jeneč. Modernizací projde také železniční stanice Hostivice. Na trati č. 122 se nachází zastávky Hostivice – Sadová, Hostivice – U hřbitova, Hostivice – Litovice.

č. tratě	název
120	Praha Masarykovo nádraží – Hostivice – Kladno
121	Hostivice – Středokluky – Podlešín
122	Praha Smíchov – Hostivice – Rudná u Prahy

Železniční doprava představuje významný prostředek, zejména ve vazbě na hlavní město. Hostivice je obsluhována vlakovými linkami začleněnými do Pražské integrované dopravy (PID), což umožňuje cestujícím pohodlné přestupy na navazující spoje na území Prahy.

Hostivice je obsluhována 5 vlakovými linkami:

Označení linky	směr
S54	Praha - Masarykovo nádraží – Hostivice – Středokluky
S5	Praha - hlavní nádraží – Hostivice - Kladno-Ostrovec
S65	Praha - hlavní nádraží – Hostivice – Rudná u Prahy
R24	Praha - Masarykovo nádraží – Hostivice – Rakovník
R45	Praha - Masarykovo nádraží – Hostivice – Kladno-Ostrovec

Po modernizaci tratě č. 120 bude ve špičkách zaveden vlak do centra Prahy v desetiminutovém intervalu, ve směru na Smíchov budou ve špičce vypravovány vlaky každých 30 minut.

V současné chvíli probíhají jednání mezi zástupci města Hostivice a Správou železniční dopravní cesty o dílčích částech projektu, především o řešení parkování v okolí nádraží a jeho obsluze z dálnice D6.

Letecká doprava

Mezinárodní Letiště Václava Havla se nachází necelé 3 km od centra Hostivice. V severní části k. ú. Hostivice jsou vymezeny plochy pro vybudování paralelní vzletové dráhy. V souvislosti s realizací záměru je žádoucí spolupracovat se státními orgány ochrany veřejného zdraví a posoudit vliv stavby a provozu dráhy na veřejné zdraví. O realizaci záměru bude rozhodnuto v závěru roku 2019.

Blízké Letiště Václava Havla dostupné osobním automobilem z centra města za méně než 15 minut nabízí spojení do mnoha evropských a světových měst. Po modernizaci železniční tratě č. 120 bude zavedeno také vlakové spojení Hostivice s mezinárodním letištěm.

Cyklistická doprava

Územím města prochází jedna cyklostezka (v souběhu s ul. Jasanovou) a několik cyklotras (A154, 201, KO1–8), které mají návaznost na významné turistické cíle. Za zmínku stojí především Křivoklátské okruhy, které skýtají vysoký potenciál pro rozvoj rekreace a turismu.

V budoucnu je uvažováno vybudování okruhu okolo areálu Letiště Václava Havla, který by tak mohl vytvořit alternativu na severu města k intenzivně využívaným jižním trasám. Dalším záměrem na rozšíření cyklotras je projekt nové drážní cyklotrasy z Prahy do Kladna kopírující modernizovanou trať Praha – Kladno.

Hlavním limitem cyklistické dopravy ve městě jsou omezené možnosti parkování kol a chybějící pocit bezpečí na cyklotrasách vedených po komunikacích. Po doplnění vybavenosti pro cyklisty a doplnění stávající sítě cyklostezek by se dalo i s ohledem na příznivou konfiguraci terénu (rovinatost) očekávat zvýšení zájmu o cyklodopravu.

Po propojení cyklostezek a zvýšení bezpečnosti cyklistické dopravy je možné uvažovat o cyklodopravě jako o doplnění k individuální automobilové a veřejné dopravě. Předpokladem pro zvýšení zájmu o cyklodopravu mezi Hostivicí a hlavním městem je úzká spolupráce s Prahou.

Pěší doprava

Obliba pěší dopravy je uvnitř města nepříznivě ovlivněna jeho zhoršenou prostupností (velké bloky zástavby, bariéry) a vysokou intenzitou automobilové i nákladní dopravy, která snižuje pocit bezpečí chodců. Ve staré zástavbě (pod nádražím, jádro Břví a Litovic) chodníky často schází a chodci se pohybují ve vozovce.

V extravilánu se stezky koncentrují zejména v okolí Hostivických rybníků, které jsou hlavním cílem pěších výletů obyvatel města. Zde jsou kombinovány zpevněné i nezpevněné cesty. Okolím Hostivických rybníků je vedena také naučná stezka dlouhá 2,5 km.

Díky aktivitám spolku Poutní cesta Hájek ožívá také historická poutní cesta z Prahy do Hájk. V prostoru kláštera u Hájk je problematické její vyústění při křížení silni III/0056 a III/0066.

7.3 SWOT analýza

Silné stránky	Slabé stránky
<ul style="list-style-type: none"> • blízkost dálkového vod. vedení • kvalitní a vydatný zdroj pitné vody pod Chrášťanskými vrchy • dostupnost veřejného vodovodního řádu ve všech částech města • veřejná oddílná kanalizace s ČOV • plná elektrifikace území • téměř plná plynofikace • kvalitní systém odpadového hospodářství • blízkost dálniční sítě (D0, D6) • silnice I/6H • kvalitní silniční a železniční spojení s Prahou • zapojení do systému PID • existence základní cestní sítě zajišťující prostupnost území • blízkost Letiště Václava Havla • základní kostra cyklotras a cyklostezek 	<ul style="list-style-type: none"> • nadzemní elektrické vedení v některých lokalitách • chybějící veřejné osvětlení v ojedinělých lokalitách (ul. U Potoka) • ČOV nedosahuje maximální kapacity • stárnoucí systém odpadového hospodářství nereaguje na aktuální trendy a technologický vývoj • nedostatečná četnost vyvážení sběrných míst tříděného odpadu • nedodržování kanalizačního řádu města Hostivice (vypouštění látek, kt. nejsou odpadními vodami) • vysoká intenzita nákladní a tranzitní dopravy na silnici I/6H • nevyhovující režim parkování na území města / lokální problémy s parkováním (centrum města slouží jako P+R) • chybějící infrastruktura pro cyklisty ve městě • parkování v rezidenčních částech omezuje pěší pohyb • parkování nákladních aut v podél I/6H • nedostatečná prostupnost města – velké bloky zástavby
Příležitosti	Hrozby
<ul style="list-style-type: none"> • posílení významu železniční dopravy a zvýšení přepravního výkonu osobní vlakové dopravy • realizace projektu Modernizace trati Praha – Kladno • podpora ekologických způsobů vytápění • rozšíření sítě cyklotras – cyklotrasa Praha – Kladno • rozvoj kombinované dopravy a snížení objemu kamionové dopravy • výstavba rekreačního okruhu okolo Letiště Václava Havla • snížení objemu kamionové a tranzitní dopravy 	<ul style="list-style-type: none"> • nedostatek finančních zdrojů na údržbu a rozvoj technické infrastruktury • odklad projektu Modernizace trati Praha – Kladno • nárůst zájmu o individuální automobilovou dopravu na úkor hromadné dopravy • parkování obyvatel okolních obcí v blízkosti přestupních uzlů na hromadnou dopravu (nádraží Hostivice, Husovo náměstí)

8 Prostředí města

Kapitola 7 je věnována analýze prostředí města, jeho intravilánu i extravilánu. Uvedeny jsou informace o přírodních podmínkách v Hostivici ale také o tom, jak prostředí ovlivnil člověk a jaké jsou zde urbanistické a architektonické stopy vývoje města.

8.1 Urbanismus a architektura

Urbanistický vývoj města je stručně shrnut v kapitole 2.3 Historie města. Na celém území města je možné identifikovat stopy jeho vývoje, a to především při srovnání architektury jednotlivých staveb, jejich měřítka a hmoty nebo srovnáním charakteru veřejných prostranství či typologie uliční sítě. Drobné měřítka zůstává zachováno v centrech původních osad, jejichž spojením vzniklo současné město Hostivice.

V tabulce níže jsou uvedeny hlavní identifikované urbanistické hodnoty, které jsou dochovaným svědectvím o vývoji města a proměnách jeho struktury.

Tabulka 11 Urbanistické hodnoty města Hostivice

Název	Popis
Jádro města Hostivice (Husovo náměstí)	prostor obklopený významnými stavbami (zámek, sýpka, fara, kostel sv. Jakuba)
Jádro obce Jeneček	dochovaná původní uliční struktura vesnické zástavby
Jádro obce Břve	dochovaná uliční síť a měřítka vesnické zástavby
Jádro obce Litovice	dochovaná struktura původní zástavby
Litovická tvrz se dvorem	původní zástavba hospodářského dvoru s gotickou tvrzí
Prostor okolo kostela sv. Jakuba	původně středověký prostor s dochovanou uliční strukturou
Zástavba pod nádražím (ul. Palackého, Na Vršku, Vinohradská)	zachovaná urbanistická struktura a měřítka zástavby
Prvorepublikové čtvrti	zachovaná urbanistická struktura, kvalitní veřejná prostranství

Hostivice je urbanisticky neucelené město s poměrně častými prolukami. Ve městě jsou nevyužívané objekty a areály, v centru se nachází nevyužívaný areál v ul. Cihlářská čp. 339, jedno křídlo hostivického zámku taktéž není využíváno. V jihozápadní, jižní a jihovýchodní části se město rozšiřuje do volné krajiny. Nová výstavba se uzavírá do sebe a převažuje v ní monofunkční využití.

Husovo náměstí je centrem celého města, okolo kterého se soustředí občanská vybavenost i hlavní kulturní dění. V dalších částech je možné identifikovat lokální centra (obvykle jádra původních vsí), jejich význam v životě obyvatel města je ale minimální.

V zástavbě je možné identifikovat čtyři stavební dominanty, které jsou pro obyvatele města důležitými orientačními body. Jsou jimi: zámek, věž kostela sv. Jakuba, věž bývalého mlýna, budova gymnázia a litovická tvrz. Negativními dominantami jsou velké skladové a halové objekty v Průmyslové zóně Hostivice, které negativně ovlivňují horizont města.

Historická jádra města a průmyslové areály původně na okraji zástavby (DFI Europe, JAGA) jsou obrůstány plošnou zástavbou rodinných domů. Tato převážně monofunkční zástavba bez odpovídající občanské vybavenosti a pracovních příležitostí má negativa typická pro satelitní výstavbu. Chybějící kvalitní veřejná prostranství, zhoršená prostupnost území, nedostatečná vybavenost a dostupnost služeb nutí obyvatele těchto částí ke každodennímu využívání automobilové dopravy. Tyto lokality se vyznačují také nízkou hustotou zástavby, potažmo nízkou hustotou osídlení. Pro město pak vzrůstají náklady na zajištění dopravní a technické infrastruktury (v přepočtu na obyvatele). Plošný rozvoj má také negativní ekologické dopady (viz kap. 8.2).

Bytovou výstavbu v Hostivici-jih v areálu bývalé drůbežárny lze označit jako tzv. greenfield development, tedy autonomní sídlo bez návaznosti na stávající sídelní síť. Tento způsob rozvoje je značně problematický a přináší obyvatelům lokality ale také samosprávě značné problémy se zajištěním dopravní dostupnosti a základních služeb.

Nová výstavba narušuje horizont města a nerespektuje typické prvky architektury charakteristické pro tuto oblast. Severní a severozápadní část města je ovlivněna regionem lidové architektury. Památky lidové architektury se zachovaly v jádrech historických vsí. Struktura zástavby a kulturní památky jsou v Hostivici a Litovicích chráněny ochranným památkovým pásmem.

Historickou tradici města dokládají mnohé stavby, z nichž jsou některé chráněny jako kulturní památky:

Tabulka 12 Přehled památkově chráněných objektů

Katalogové číslo	Kategorie	Název
1006804772	území	ochranné pásmo souboru památek v obci Hostivice
1000147997	areál	kostel sv. Jakuba
1000141162	areál	zámek
1000148904	areál	fara
1000135904	objekt	sloup se sochou Panny Marie
1000127755	areál	tvrz
1000128235	objekt	výklenková kaplička sv. Jana Nepomuckého
1000137474	soubor	poutní cesta z Prahy do Hájků
1166247089	území	ochranné pásmo Litovické tvrze a dochovaného historického jádra obce Litovice
1953388548	území	ochranné pásmo kláštera v Hájků

Analýza veřejných prostranství

Legenda

 veřejná prostranství

 vodní plochy a toky

Hodnoty

 historická jádra původních obcí

Problémy

 izolované obytné území

 hlavní silniční tahy


 chybějící propojení


Potenciály


 "zelený pás" s potenciálem pro integraci veřejných prostranství

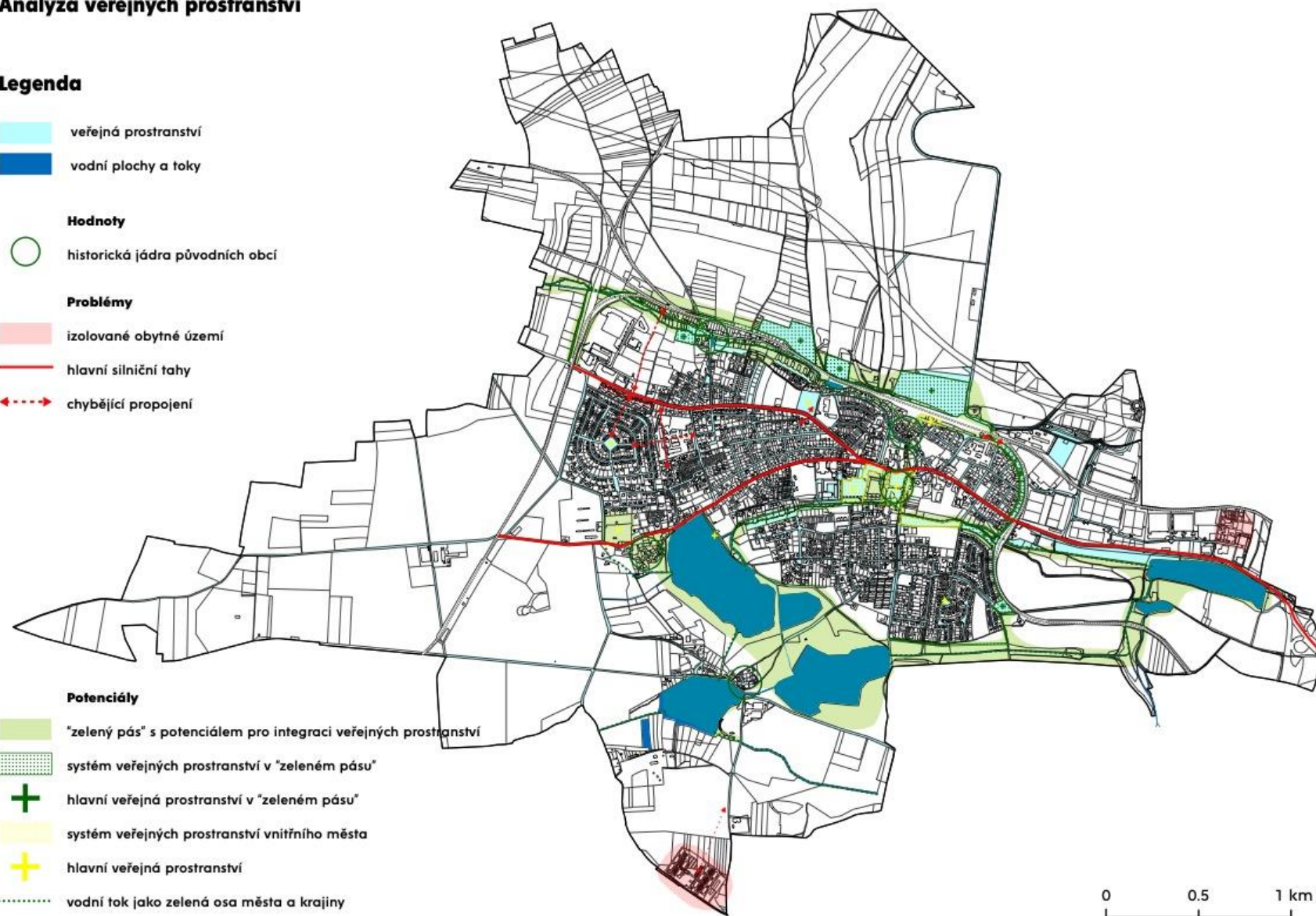
 systém veřejných prostranství v "zeleném pásu"

 hlavní veřejná prostranství v "zeleném pásu"

 systém veřejných prostranství vnitřního města

 hlavní veřejná prostranství

 vodní tok jako zelená osa města a krajiny



8.2 Životní prostředí

Příroda a krajina

Rovinatý až mírně zvlněný terén postrádá významné terénní dominanty a jeho konfigurace umožňuje intenzivní využití oblasti.

Na území města Hostivice jsou vymezeny dva krajinné typy dle způsobu jeho využití, rozlišení sídelního typu a reliéfu:

- 1Z1 - starosídlní zemědělská krajina plošin a plochých pahorkatin
- 1U0 - urbanizovaná stará sídelní krajina Hercynika a Polonika bez vylišeného reliéfu



Obrázek 7 Vymezení krajinných typů

Ze typologického zařazení města vyplývají další charakteristiky přírodního prostředí. Zřejmé je intenzivní zemědělské využití území a vysoký podíl zastavěných ploch. To s sebou přináší problém nízké ekologické stability. Hodnota koeficientu ekologické stability je 0,17 a dle hodnocení Míchala⁷ je území možné popsat jako oblast, ve které došlo ke oslabení autoregulačních pochodů v ekosystémech a tím je způsobena značná ekologická labilita. Do území je nutné vkládat dodatečnou energii. Z tohoto důvodu je nutné provést v území ekologicko-stabilizační opatření.

Hodnocení krajinného rázu provedené na úrovni Středočeského kraje zařadilo Hostivici do oblasti krajinného rázu Kladensko (ObKR11). Tato oblast se vyznačuje otevřenou zemědělskou krajinou s příměstským charakterem. Přírodní prvky a složky jsou velmi silně ovlivněny dlouhodobou činností člověka. Ta se projevila i ve výrazném odlesnění celého území.

⁷ <http://oldstorm.fsv.cvut.cz/~kavkapet/TOK1/stabilita%20vzorce.pdf>

Pro území ORP Černošice byla v roce 2019 zpracována Územní studie krajiny SO ORP Černošice. Ta popisuje cílovou vizi krajiny ORP mottem „krajina, která spojuje“ a pro oblast Hostivicko, Jenečsko a Chýni stanovuje cílovou vizi „vyvážené krajiny s rekreačním a sportovním potenciálem“. Součástí studie je sada opatření k dosažení cílové vize.⁸

Stav životního prostředí

Půda

Půda je v Hostivici intenzivně využívána (více než 70 % půdního fondu) k zemědělským účelům. Intenzivní hospodářské využití umožňuje vysoká bonita půd – na téměř polovině území se vyskytují bonitně nejcennější půdy.

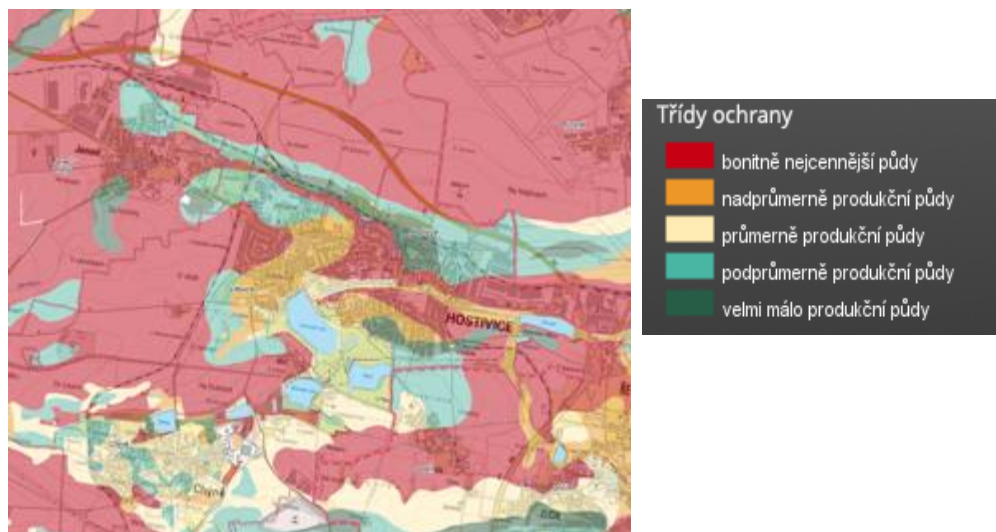
Zemědělské půdy v území jsou jednak černozem luvická, hnědozem modální, hnědozem pelická, kambizem – svahoviny karbonátových a sedimentálních hornin.

S rozvojem města a čilou stavební aktivitou narůstá podíl zpevněných ploch na úkor orných půd. Zástavba je povolována i na půdách nejvyšší kvality.

Tabulka 13 Druhy pozemků v Hostivici k 31. 12. 2018, uvedeno v ha, zdroj: ČSÚ

Celková výměra	1 447,43
Zemědělská půda	1 016,04
Orná půda	916,31
Chmelnice	-
Vinice	-
Zahrada	59,42
Ovocný sad	14,81
Trvalý travní porost	25,51
Nezemědělská půda	431,39
Lesní pozemek	47,64
Vodní plocha	67,64
Zastavěná plocha a nádvoří	78,93
Ostatní plocha	237,17

⁸ Územní studie krajiny správního obvodu ORP Černošice, ČZU v Praze, 2019

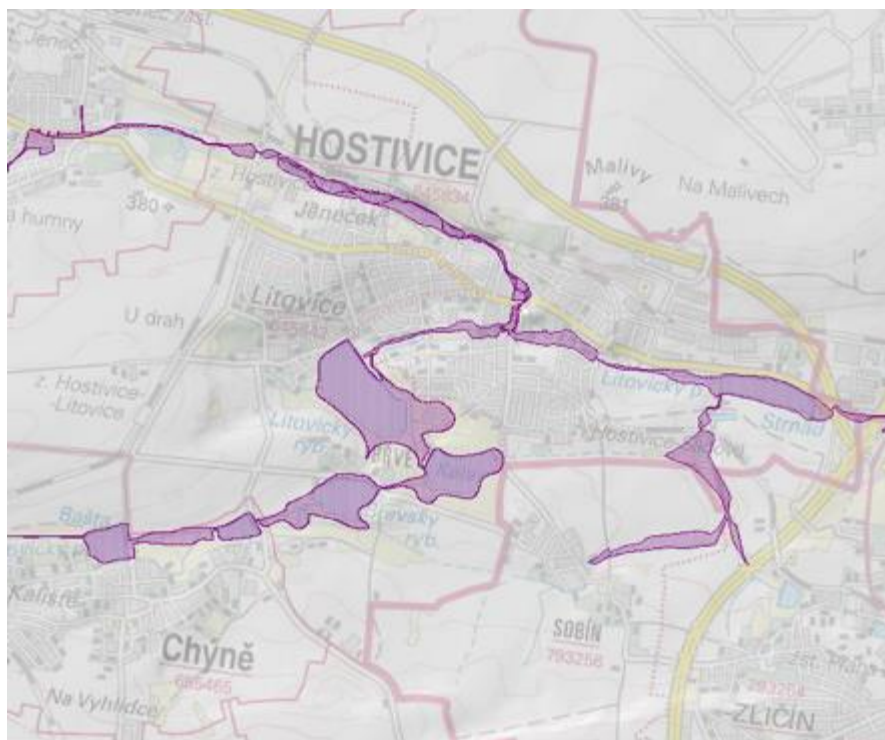


Obrázek 8 Třídy ochrany produkčních půd

Voda

Městem protékají dva potoky: Litovický a Jenečský, které odvodňují většinu území města. Na jejich v převážné délce regulovaném toku se nachází vodní plochy různé velikosti. Na toku Litovického potoka se nachází rybníční soustava, která v minulosti sloužila k zásobování Pražského hradu užitkovou vodou. Soustava je tvořena Břevským a Litovickým rybníkem a rybníkem Kala. Nižle na toku Litovického potoka leží rybník Strnad. Okolí rybníků Kalý, Břevský a Litovický je chráněno jako PP Hostivické rybníky.

V ose toků Litovického a Jenečského potoka jsou vymezena záplavová pásma.



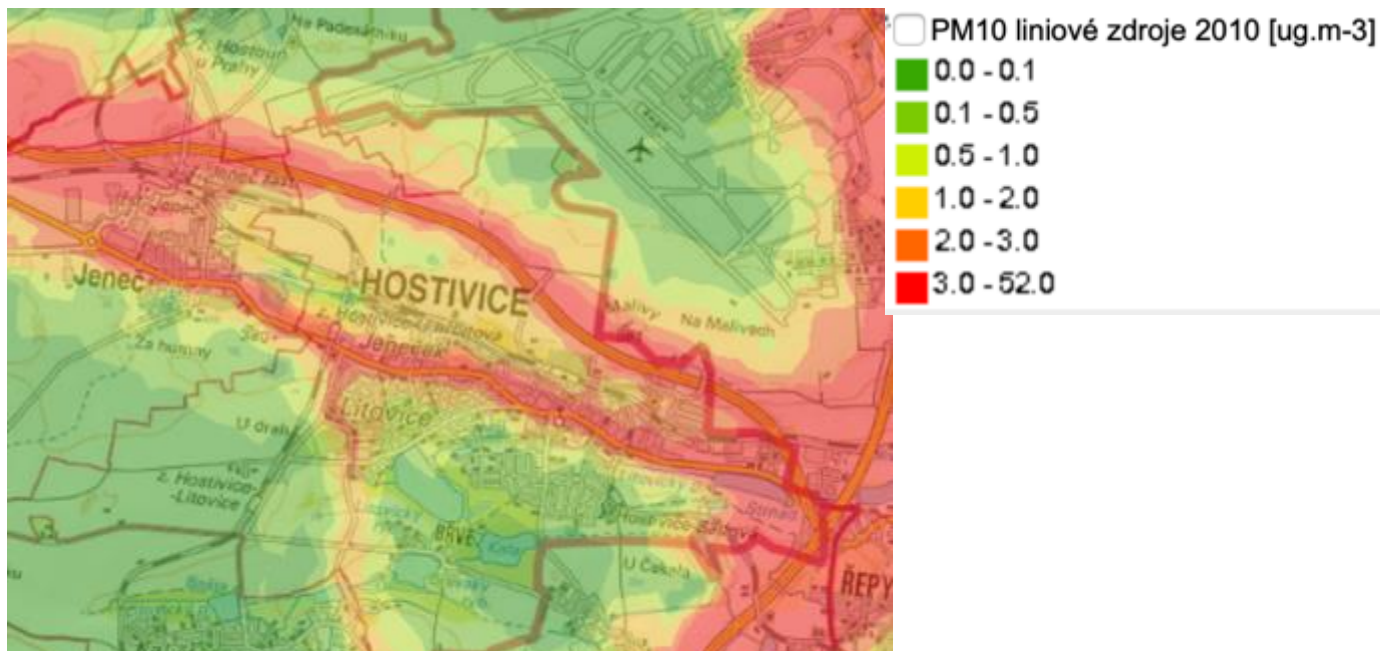
Obrázek 9 Záplavová území Q100 na území města

Ovzduší

V řešeném území nebyly zaznamenány významné problémy se zhoršenou kvalitou ovzduší. Díky příznivé konfiguraci terénu a převažujícímu západnímu proudění větru nepůsobí na obyvatelstvo města negativně ani intenzivní doprava po blízkých dálnicích D0 a D6.

Zvýšená koncentrace polévatého prachu (znečišťující látka PM 10) je zaznamenána v linii ul. Čsl. armády a ul. Západní/Za Tvrzí.

Areál DFI Europe na území města je stacionárním zdrojem znečištění produkující nepříjemný zápach. V chladnější období topí některé domácnosti ve městě tuhými palivy (uhlí), což je dalším zdrojem zápachu.

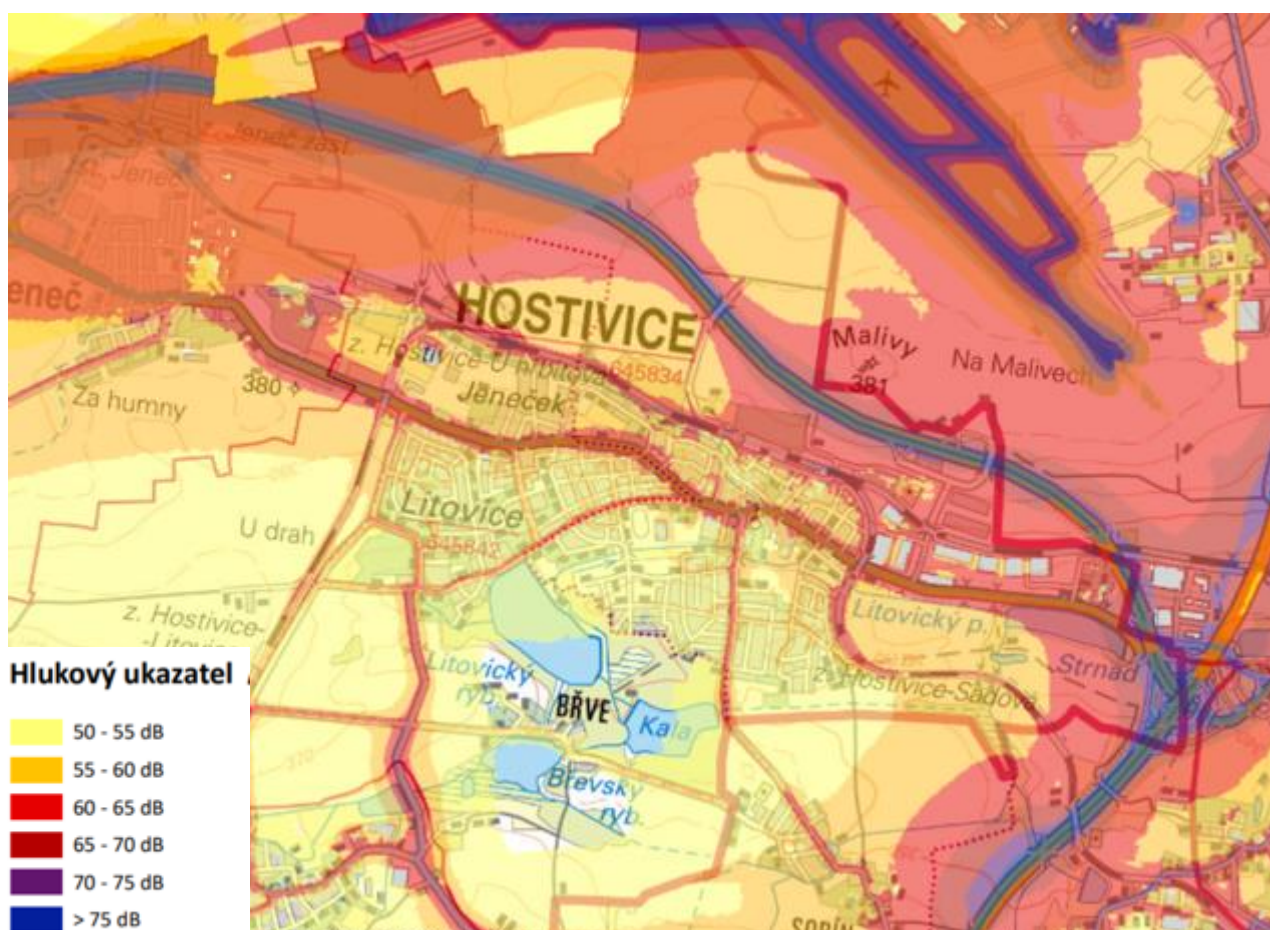


Obrázek 10 Imisní pole koncentrací znečišťujících látek PM10

Hluk

Hlavním zdrojem hlukové zátěže města je Letiště Václava Havla, po výstavbě paralelní vzletové a přistávací dráhy se situace zhorší. Hostivice má však jen omezené prostředky, jak se hlukové zátěži bránit.

Silný provoz v ul. Čsl. armády a Litovická podobně jako železniční trať zatěžují okolí hlukem. Lokálně je zaznamenán problém s hlukem z výrobního areálu DFI Europe, na který si stěžují rezidenti z okol.



Obrázek 11 Hluková mapa města, rok 2017, zdroj: <https://geoportal.mzcr.cz/SHM/>

8.4 SWOT analýza

Silné stránky	Slabé stránky
<ul style="list-style-type: none"> • relativně dobrý stav složek životního prostředí • přírodně cenná lokalita PP Hostivické rybníky • revitalizovaný tok Litovického potoka (pod průmyslovou zónou) • propojená síť ÚSES • jasné hranice města vymezené žel. Tratí • historicky cenné objekty ve městě • urbanisticky cenné celky • potoky (Litovický a Jenečský) tvoří (zelenou) osu města 	<ul style="list-style-type: none"> • nízký koeficient ekologické stability • zábory bonitně nejceněnějších půd • střet požadavků ochrany přírody a rostoucího rekreačního využití PP Hostivické rybníky • komplikované majetkoprávní vztahy v PP Hostivické rybníky • zástavba v záplavovém území • nefunkční části ÚSES • výrobní objekty v obytné zástavbě • nevyužitý potenciál Husova náměstí (náměstí chybí obsah) • nejasně definovaná hranice města směrem k PP Hostivické rybníky (rozpínání města) • izolovanost Hostivice-jih • extravilánový charakter páteřních komunikací s intenzivní dopravou (vysoké rychlosti, domy se do ulic otáčejí zády) • nevyužitá proluka v zastavěném území • neuspokojivý stav historických objektů a jejich nedostatečné využití • velké měřítko halových objektů v Průmyslové zóně Hostivice
Příležitosti	Hrozby
<ul style="list-style-type: none"> • podpora ekologicko-stabilizačních opatření MŽP • pokračující revitalizace Litovického potoka • vytvoření Management plánu o PP Hostivické rybníky • vymístění výrobních rušivých provozů mimo zastavěné území 	<ul style="list-style-type: none"> • nárůst tlaku na zábor půdního fondu • silné dopady klimatických extrémů při zvýšení podílu zastavěných ploch

9 Ekonomika, trh práce a cestovní ruch

9.1 Ekonomická situace

K 31. 12. 2018 bylo v Hostivici registrováno 2 554 podniků, z toho aktivních bylo 1 407 podniků. Necelé tři čtvrtiny z nich byly zastoupeny fyzickými osobami. Nejčastější převažující činností podniků byl velkoobchod a maloobchod; opravy a údržba motorových vozidel následovaný profesními, vědeckými a technickými činnostmi.

Ekonomickou situaci by ve městě mohla zlepšit plánovaná modernizace železniční trati Praha – letiště Václava Havla – Kladno a přímé propojení Hostivice s letištěm. Pro rozvoj města bude klíčová jeho připravenost na příchod nových příležitostí a rozšíření možností podnikání ve městě ve vazbě na letiště Václava Havla.

Tabulka 14 Podnikatelské subjekty dle převažující činnosti k 31. 12. 2018, zdroj: ČSÚ

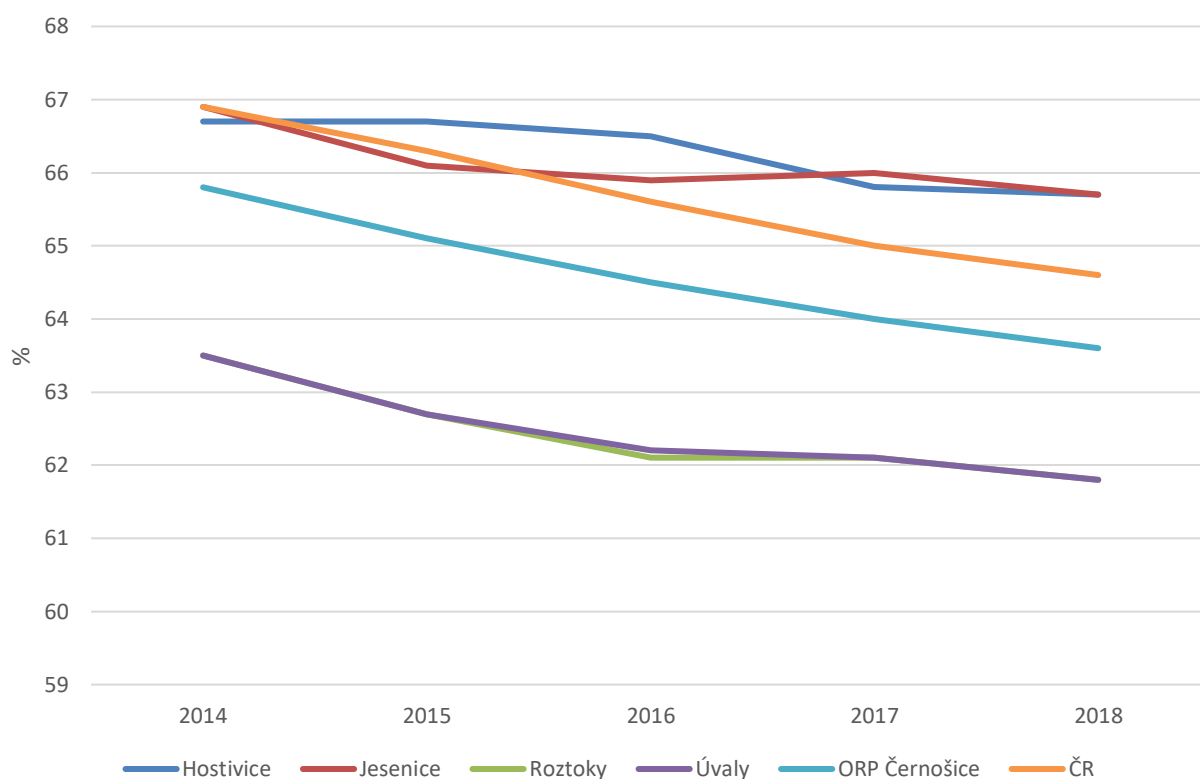
	Registrované podniky	Podniky se zjištěnou aktivitou
Celkem	2 554	1 407
A Zemědělství, lesnictví, rybářství	38	26
B-E Průmysl celkem	246	153
F Stavebnictví	197	117
G Velkoobchod a maloobchod; opravy a údržba motorových vozidel	632	343
H Doprava a skladování	89	50
I Ubytování, stravování a pohostinství	98	49
J Informační a komunikační činnosti	108	77
K Peněžnictví a pojišťovnictví	52	10
L Činnosti v oblasti nemovitostí	190	81
M Profesní, vědecké a technické činnosti	440	273
N Administrativní a podpůrné činnosti	63	33
O Veřejná správa a obrana; povinné sociální zabezpečení	2	1
P Vzdělávání	55	35
Q Zdravotní a sociální péče	31	26
R Kulturní, zábavní a rekreační činnosti	63	32
S Ostatní činnosti	205	99

9.2 Trh práce

V roce 2018 bylo v Hostivici 5 614 obyvatel v produktivním věku (15–64 let), to představuje více než 65 % z celkovém počtu obyvatel. K 31. 12. 2018 bylo nezaměstnaných 1,4 % ekonomicky aktivních obyvatel. Při srovnání s referenčními městy, ORP Černošice i celorepublikovým podílem si Hostivice vede dobře a zejména při srovnání na úrovni ČR jsou čísla příznivější.

K 31. 5. 2019 bylo evidováno v Hostivice 93 dosažitelných uchazečů na 470 volných míst. Nabídka pracovních míst neodpovídá struktuře obyvatelstva a v Hostivici schází pracovní příležitosti pro vysoce kvalifikované pracovníky. To je při vysokém zastoupení obyvatel s vysokoškolským vzděláním ve městě problematické. Jediným významnějším podnikatelským subjektem zaměstnávajícím kvalifikované pracovníky je Ingersoll-Rand Technologies s.r.o. Není proto překvapivý údaj z roku 2011 o tom, že celá čtvrtina obyvatel vyjíždí za prací mimo město (průměr Středočeského kraje 8,2 %). Hlavním cílem vyjížděky je Praha.

Na druhou stranu je nadprůměrné i zastoupení zaměstnanců dojíždějících do města za zaměstnáním 13,5 % oproti 2,4 % ve Středočeském kraji.



Graf 11 Srovnání podílu (v %) ekonomicky aktivního obyvatelstva, zdroj: ČSÚ

V Hostivici stejně jako ve všech referenčních měst byl měst ve sledovaném období klesá nezaměstnanost. Projevuje se zde příznivá situace na trhu práce na národní úrovni. Díky blízkosti Prahy jako významného pracovištního centra je situace v Hostivici a referenčních městech příznivější než v jiných oblastech ČR.

Tabulka 15 Srovnání podílu (v %) nezaměstnaných osob, zdroj: MPSV

	2014	2015	2016	2017	2018
Hostivice	3,9	3,9	2,6	1,7	1,4
Jesenice	3,0	3,0	2,2	1,4	1,6
Roztoky	3,6	3,6	2,6	1,8	1,5
Úvaly	3,4	2,4	1,3	1,1	1,1
ORP Černošice	4,2	3,5	2,7	1,8	1,5
ČR	6,1	5	4	2,9	2,1

9.3 Cestovní ruch

Město Hostivice disponuje přírodními i kulturními atraktivitami cestovního ruchu, nicméně se na počtu návštěvníků negativně projevuje blízkost Prahy, která je hlavním výletním cílem oblasti. Rozvoj turistického ruchu ve městě je limitován nedostatečnou turistickou infrastrukturou a slabou propagací města.

Kulturní atraktivity jsou v Hostivici zastoupeny především památkově chráněnými objekty (kapitola 7.1), jejichž přístupnost je ale limitovaná. Hlavní přírodní atraktivitou je PP Hostivické rybníky a jejich okolí s vhodnými podmínkami pro trávení volného času. Ta přivádí do Hostivice návštěvníky z okolních obcí a blízkých čtvrtí Prahy (Ruzyně, Řepy).

Atraktivitu území představuje dále Poutní cesta z Prahy do Hájků, jejíž trasa prochází městem. Její původní trasa je na několika místech přerušena pozdějšími stavbami a v těchto úsecích není vyřešeno její nové vedení.

9.4 SWOT analýza

Silné stránky	Slabé stránky
<ul style="list-style-type: none">nízká míra nezaměstnanostirelativně vysoký podíl ekonomicky aktivního obyvatelstvapřírodní i kulturní atraktivity cestovního ruchumnožství podnikatelských subjektů v Hostivici vytváří pracovní místa	<ul style="list-style-type: none">nabídka pracovních míst v Hostivici neodpovídá vzdělanostní struktuře obyvatel (vyjíždka do Prahy za prací)nedostatky v turistické infrastruktuřenedostatečná propagace města a jeho atraktivit
Příležitosti	Hrozby
<ul style="list-style-type: none">rozvinutí rekreačního potenciálu příměstské krajinypodpora investičního prostředí a startup projektů agenturou CzechInvest formou inkubačních a akceleračních programůspolupráce s okolními obcemi na rozvoji cestovního ruchu (propojení naučnými stezkami, společná propagace, sdílení turistické infrastruktury)řešení vedení trasy poutní cesty ve spolupráci s Prahou 6 a Prahou 17připravenost na nové obchodní příležitosti po přímém propojení města s letištěm VH	<ul style="list-style-type: none">příchod hospodářské krize / krize na trhu práce

10 Prostorový rozvoj města

10.1 Rozvojová území

Platný územní plán města vymezuje následující rozvojové plochy (označení převzato z přehledu záměrů výstavby):

Tabulka 16 Rozvojové plochy dle platného územního plánu

Lokalita	Využití	Popis
1	všeobecně obytné území	nová obytná zástavba mezi ulicemi B. Němcové a navrženým pokračováním ul. 17. listopadu - částečně vyčerpáno
3	všeobecně obytné území	doplnění zástavby v ul. Žižkova
5	všeobecně obytné území	proluka v zástavbě, ul. Komenského a U Školičky
6	čistě obytné území	doplnění zástavby v ulici Sadová - částečně vyčerpáno
9	čistě obytné území	jednotlivé stavební parcely v ul. U Potoka - částečně vyčerpáno
12	všeobecně obytné území	doplnění zástavby v návaznosti na realizovanou lokalitu Central Group
13	všeobecně obytné území, území městského jádra	doplnění zástavby v návaznosti na Litovickou tvrz - částečně vyčerpáno
14	čistě obytné území	plocha navazující na stávající zástavbu
18	smíšené obytné území	plocha navazující na stávající zástavbu
31	nerušící výroba a komerce, sport a rekreace	plochy doplňující stávající zástavbu mezi ulicemi Čsl. armády a Za mlýnem
32–34	nerušící výroba a komerce	rozvojové plochy vymezené v návaznosti na D6
43–47	průmyslová výroba a sklady	rozvojové plochy vymezené v návaznosti na D6

* čísla chybějící v řadě označují již naplněné plochy

V rámci přípravy nového územního plánu jsou shromažďovány záměry k prověření nad rámec uvedených, přestože stávající zastavitelné plochy dle platného územního plánu nejsou dosud vyčerpány.

10.2 Limity rozvoje města

Rozvoj města je limitován přírodními faktory, technickými prvky a závaznými regulativy. Ty je dále možné dělit na vnitřní limity (město je může ovlivnit) a vnější limity (zanedbatelný vliv města).

Hostivice se po rychlém růstu v letech 2003–2017 dostala na své vnitřní limity rozvoje. Kapacity technické infrastruktury a občanské vybavenosti byly vyčerpány a město muselo na rychlý růst populace reagovat. Situace byla úspěšně stabilizována.

Vnitřní limity

V současnosti není ve městě vnitřní limit, který by bezprostředně omezoval jeho rozvoj.

Výhledově by mohla být hlavním vnitřním limitem nedostatečná kapacita ČOV, která ani po rekonstrukci nedosahuje plného výkonu (14 000 EO).

Pro budoucí rozvoj je důležitá také dostatečná kapacita školských zařízení ve městě. Po rozšíření kapacit MŠ Hostivice se potenciální problém týká především základní školy.

Vnější limity

Rozvoj města je poměrně jasně prostorově limitován železničními tratěmi. Železnice definuje západní, severní i východní hranici města. Proto má město tendenci rozpínat se jižním směrem. Zástavba tedy začíná těsně obklopovat severní hranici PP Hostivické rybníky a začíná se „přelévat“ dále na jih (Břve, Nekejcov). Zde ale naráží na další omezující prvky přírodního charakteru: ÚSES regionálního a nadregionálního významu. Významným přírodním limitem rozvoje jsou bonitně nejceněnější půdy, které na území města převažují (viz kap. 8.2, obrázek 8).

Rozvoj severozápadní části města je kromě trasy železnice a dálnice D6 omezen blízkým Letištěm Václava Havla a jeho ochrannými, bezpečnostními a hlukovými pásmy. Záměr na vybudování nové vzletové a přistávací dráhy RWY 06R/24L omezuje využití severní části území.

V obci Hostivice jsou stanovena záplavová území na Jenečském i Litovickém potoce.

10.3 SWOT analýza

Silné stránky	Slabé stránky
<ul style="list-style-type: none">dostatečné kapacity technické infrastruktury pro stávající počet obyvatel	<ul style="list-style-type: none">vymezení rozvojových ploch na nejbonitnějších půdách (I. třída ochrany dle BPEJ)výhledově nedostatečná kapacita ČOVrozvoj výrazně limitován dopravní infrastrukturourozsáhlá rozvojová území
Příležitosti	Hrozby
<ul style="list-style-type: none">vnitřní územní rezervy městanový územní plánspolupráce města s developery při řešení vnitřních limitů	<ul style="list-style-type: none">rozšiřování ochranných, bezpečnostních a hlukových pásem Letiště VHrozšiřování ochranných pásem dopravní infrastruktury (D0, D6)tlak soukromých investorů na překročení limitů rozvojenedostatek financí na rozšiřování veřejné infrastruktury

11 Správa města

Město Hostivice tvoří: Zastupitelstvo města (17 členů), Rada města (5 členů), starosta a Městský úřad. Hlavními orgány v samostatné působnosti města jsou Zastupitelstvo a Rada města.

11.1 Městský úřad a kompetence města

Městský úřad zajišťuje s přenesenou působností pověřeného obecního úřadu výkon státní správy pro Hostivici, Červený Újezd, Dobrovíz, Dobříč, Drahelčice, Chrástany, Chýně, Chýnice, Jeneč, Jinočany, Kněževes, Nučice, Ořech, Ptice, Rudnou, Středokluky, Tachlovice, Tuchoměřice, Úhonice a Zbuzany.

Stavební úřad zajišťuje výkon státní správy v obcích Hostivice, Chýně, Jeneč, Dobrovíz, Kněževes, Tuchoměřice, Středokluky. Činnost matriky je zajišťována pro Hostivici, Dobrovíz, Chýni a Jeneč. Přestupková agenda je zajišťována pro Hostivici, Červený Újezd, Dobrovíz, Drahelčice, Chrástany, Chýně, Chýnice, Jeneč, Kněževes, Nučice, Ptice, Středokluky, Tachlovice, Tuchoměřice, Úhonice a Zbuzany.

Městský úřad je dále členěn na odbory: finanční, investiční, správní, vnitřních věcí, sociální, životní prostředí a stavební úřad.

Městský úřad se dlouhodobě vyrovnává s nedostatkem personálních kapacit a nedostatečným obsazením jednotlivých odborů.

Město zřizuje 4 příspěvkové organizace a 3 organizační složky.

Tabulka 17 Přehled organizací zřizovaných městem

název	typ organizace	činnost
Technické služby Hostivice	Příspěvková organizace	správa technické a dopravní infrastruktury v majetku města, odpadové hospodářství, bytové a nebytové hospodářství, veřejně prospěšné práce, péče o zeleň a veřejná prostranství
Městské kulturní středisko Hostivice (MKSH)	Příspěvková organizace	provoz areálu Sokolovny, provoz městské knihovny, vydávání Hostivického měsíčníku
Základní škola Hostivice	Příspěvková organizace	vzdělávání
Mateřská škola Hostivice	Příspěvková organizace	vzdělávání
Městská policie	Organizační složka	zajištění bezpečnosti
Pečovatelská služba	Organizační složka	zajištění sociální péče
Jednotka sboru dobrovolných hasičů města Hostivice	Organizační složka	zajištění bezpečnosti

V organizačních strukturách a procedurách schází systém projektového řízení a výkon veřejné správy je limitován nízkou efektivitou výkonu. Chod městského úřadu limituje a jeho efektivitu snižuje nedostatečné personální zajištění a absence pozice projektového pracovníka, IT specialisty, specialisty na veřejné zakázky a právníka. Stagnace platů zaměstnanců na

specializovaných pozicích neodráží stav na trhu práce v blízkosti metropole a pro město je obtížné získávat na volné pozice odborníky.

11.2 Hospodaření a majetek města

Bilance rozpočtového hospodaření města je dlouhodobě přebytkové. Rozpočet města se na straně příjmů a výdajů od roku 2012 výrazně navýšil. V roce 2012 činily příjmy i výdaje více než 93 mil. Kč, v roce 2018 přesáhly příjmy 159 mil. Kč, výdaje byly necelých 152 mil. Kč. Nárůst příjmů (převážně daňových) umožňuje městu pokrýt nárůst běžných výdajů, které se svojí výší daňovým příjmům téměř rovnají. Kapitálové výdaje (investiční akce do infrastruktury a občanské vybavenosti) jsou pokryty z dotací a investičních rezerv z hospodaření předchozích let.

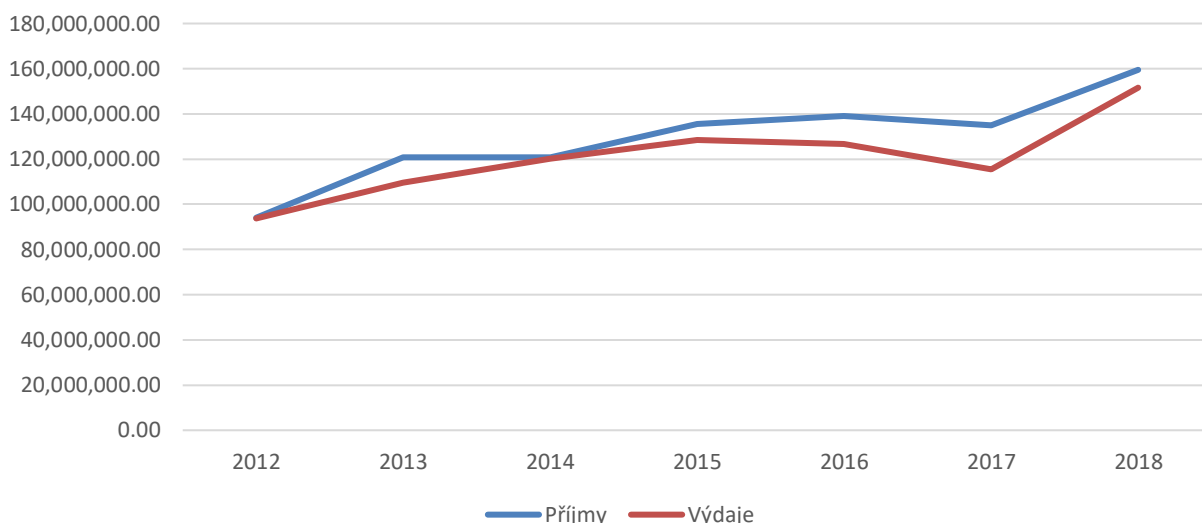
Na významné investiční akce se městu daří získávat dotace z různých zdrojů – evropských i národních.

Díky dotačním titulům byla rozšířena kapacita MŠ a ZŠ, proběhla revitalizace části toku Litovického potoka a malé vodní nádrže. Průběžně je ze získaných prostředků rekonstruována technická a dopravní infrastruktura, veřejná prostranství.

I přes výše uvedené informace o čerpání dotačních titulů je potřebné konstatovat, že město nevyužívá všech dotačních příležitostí a není schopné pružně reagovat na nové výzvy. Hlavním důvodem tohoto nedostatku jsou personální kapacity úřadu a absence projektového pracovníka, který by sledoval jednotlivé programy a zároveň by zajistil potřebnou (náročnou) administrativu.

Příjmy města by mohly vzrůst při zavedení strategického finančního managementu. Město má vysoké výdaje na budování a údržbu technické infrastruktury, zatímco nevyužívá možnosti získání finančních prostředků od těch, kteří tuto infrastrukturu využívají. Jedná se zejména o provozovatele logistických areálů ve městě a osoby bez trvalého pobytu ve městě. Hostivice je také zatížena provozem Letiště Václava Havla Praha, které má grantový program pro obce a spolky zasažené jeho provozem. Tento program je městem využíván omezeně.

Problémem, který se vztahuje k hospodaření s majetkem města, je neexistence plánu obnovy majetku a investic. To s sebou nese riziko vysokých nákladů, vysokou míru neefektivity a ekonomické nehospodárnosti. Vysoké náklady pro město vyplynou v případě sjednocování a nastavování digitalizace státní správy. V minulých obdobích docházelo k nákupům software bez ohledu na kompatibilitu a propojení systémů.



Graf 12 Vývoj hospodaření města v letech 2014–2018, zdroj: Závěrečné účty města

Rozpočtový výhled na období 2019–2023 počítá s pokračujícím růstem daňových příjmů města. V roce 2019 by měly činit 105 mil. Kč, v roce 2023 pak 128 mil. Kč. Ve výhledu na rok 2020 a dále převyšují výdaje nad příjmy – ve výhledu na toto období nejsou zařazeny dotace (kromě pravidelné dotace na výkon státní správy 10 mil. Kč). Údaje uvedené v tabulce 16 tedy nutně neznamenají, že rozpočet města v daném období bude schodkový.

Tabulka 18 Rozpočtový výhled na roky 2019–2023, uvedeno v tis. Kč, zdroj: město Hostivice

	2019	2020	2021	2022	2023
Příjmy celkem	146 500,0	122 000,0	127 500,0	133 500,0	139 500,0
Výdaje celkem	141 000,0	141 500,0	147 000,0	152 738,8	148 000,0

11.3 Bezpečnost

Ve městě sídlí obvodní oddělení Policie ČR s územní působností v obcích Hostivice, Červený Újezd, Dobrovíz, Dobříč, Drahelčice, Choteč, Chrástany, Chýně, Chýnice, Jeneč, Jinočany, Kněževes, Litovice, Nučice, Ořech, Ptice, Rudná, Středokluky, Tachlovice, Tuchoměřice, Úhonice, Zbuzany. Na území města zajišťuje bezpečnost také městská policie (organizační složka města Hostivice).

Od roku 2008 (rok zřízení městské policie) je zaměstnáno v městské policii 9 policistů. Přestože se od založení městské policie zvýšil počet obyvatel města o 1 500 osob, ke zvýšení počtu policistů nedošlo. Prostorová kapacita objektu MP je dostatečná pro další 2 pozice.

V roce 2019 město zaznamenalo problém s ilegálními ubytovnami na svém území. V zařízeních jsou ubytováni zahraniční dělníci zaměstnaní v průmyslových zónách v zázemí Prahy. V souvislosti s tím obyvatelé mají obyvatelé v okolí objektů, kterých se to týká, menší pocit bezpečí, než byli zvyklí.

Nejbližší profesionální jednotka hasičského sboru se nachází na Kladně. Proto je důležitá spolupráce profesionálů s dobrovolnou jednotkou Sboru dobrovolných hasičů Hostivice.

V centru města se nachází výjezdová základna záchranné služby, která v současnosti disponuje dvěma sanitami.

11.5 SWOT analýza

Silné stránky	Slabé stránky
<ul style="list-style-type: none"> • dlouhodobě přebytkové hospodaření města • zvyšující se daňové příjmy města • využívání dotačních prostředků • investiční rezerva • dobré neformální vztahy s okolními obcemi • fungující neformální informační kanály mezi jednotlivými odbory MěÚ 	<ul style="list-style-type: none"> • nedostatečné personální kapacity městského úřadu • město nevyužívá multiplikační efekty • malá míra zapojení klíčových aktérů • chybí IT správa na MěÚ • zastaralé webové rozhraní města • město nevlastní strategické pozemky • chybějící jednotný vizuální styl města
Příležitosti	Hrozby
<ul style="list-style-type: none"> • rozšíření spolupráce Sdružení obcí postižených provozem Letiště Václava Havla • zkrácení průměrné délky posouzení projektové žádosti při čerpání fondů • posílení spolupráce města a klíčových aktérů • dodržování principů projektového řízení napříč odbory MěÚ • sdílené aplikace (MěÚ, hlavní aktéři) informující návštěvníky i obyvatele o dění ve městě • zavedení strategického finančního managementu města 	<ul style="list-style-type: none"> • ohrožení spolupráce s Letištěm Václava Havla po změnách v jeho organizaci a vlastnické struktuře • zhoršující se technický stav objektů ve vlastnictví města • zhoršení podmínek pro čerpání fin. prostředků z fondů (EU, ČR, kraj) a zvýšení administrativní zátěže

12 Výsledky zapojení veřejnosti

Cílem zapojení veřejnosti do přípravy Strategického plánu města Hostivice bylo ve fázi analýzy zjištění hodnocení současného stavu v jednotlivých tématech: co představuje pro jednotlivé typy uživatelů hodnoty, co jsou problémy (aniž by se při tom měli jednotliví aktéři shodnout). Smysle zapojení bylo také zjistit jaké jsou potřeby jednotlivých uživatelů území.

V návaznosti na strukturu a obsah strategického plánu byl rozsah participace stanoven těmito tématy:

- hodnoty a problémy v území
- deficit města
- vybrané aspekty života ve městě (prostředí města, mobilita, sociální rozvoj, správa města a ekonomický rozvoj)
- vize rozvoje města

Veřejnost se do přípravy analýzy mohla zapojit dvěma způsoby: dotazníkovým šetřením a setkáním nad mapou.

12.1 Dotazníkové šetření

Cílem dotazníkového šetření bylo získat hodnocení stavu obce jejími obyvateli a zaznamenat jejich potřeby. Dotazníkové šetření probíhalo ve více vlnách od 15. května do 11. července. Dotazníky bylo možné vyplnit jak elektronickou formou přes web města (www.hostivice.eu), tak v tištěné podobě. Tištěné formuláře byly občanům distribuovány v červnovém vydání Hostivického měsíčníku. Do terénního dotazníkového šetření se zapojili také studenti Gymnázia Hostivice a zástupci zpracovatele.

Celkem se do dotazníkového šetření zapojilo 289 obyvatel města. Jejich věková struktura ani zastoupení pohlaví (viz tabulka 19) neodpovídá skladbě obyvatelstva, a proto jsou výsledky dotazníkového uváděny vždy ve dvou variantách. Nejprve za celkový vzorek 289 respondentů a poté za kvótní výběr 180 respondentů (viz tabulka 20).

Tabulka 19 Věková struktura respondentů, zdroj: Dotazníkové šetření, 2019

pohlaví	věk	počet respondentů
žena	15–29 let	45
	30–49 let	70
	50–64 let	22
	65 a více let	15
muž	15–29 let	24
	30–49 let	49
	50–64 let	20
	65 a více let	15
neodpověděl		29
celkem		289

V kvótním výběru jsou zastoupeny jednotlivé věkové kategorie dle skutečné věkové struktury obyvatelstva města. Dotazníky byly do kvótního výběru zařazeny náhodným výběrem v každé věkové kategorii. Počet 180 respondentů vychází z limitujícího počtu sesbíraných dotazníků mezi ženami staršími 65 let.

Vyřazeno bylo 29 dotazníků, ve kterých respondenti neuvedli své identifikační údaje.

Tabulka 20 Kvótní rozpis pro 180 respondentů, zdroj: vlastní výpočet

pohlaví	věk	počet respondentů
žena	15–29 let	21
	30–49 let	39
	50–64 let	19
	65 a více let	15
muž	15–29 let	19
	30–49 let	40
	50–64 let	17
	65 a více let	11
celkem		180

Do dotazníkového šetření se zapojilo nejvíce vysokoškoláků (41 %) a středoškoláků s maturitou (28 %). Zastoupení středoškoláků odpovídá vzdělanostní struktuře obyvatelstva. Naopak zastoupení vysokoškoláků je téměř dvakrát vyšší, než odpovídá údajům o vzdělání obyvatel. Jim také neodpovídá zastoupení osob vyučených nebo osob se středním vzděláním bez maturity.

Tabulka 21 Respondenti dle vzdělání, zdroj: Dotazníkové šetření, 2019

Vzdělání	Počet respondentů	% respondentů
základní	28	9,6
vyučení, střední bez maturity	19	6,5
střední s maturitou	82	28,4
vyšší odborné	11	3,8
vysokoškolské	119	41,2
neodpověděl	30	10,4
celkem	289	100

Spokojenost obyvatel ve vybraných oblastech života

V první části dotazníku hodnotili respondenti míru spokojenosti v oblastech: bydlení, školství, zdravotnictví, dopravní dostupnost, kultura a společenský život, sportovní vyžití, životní prostředí, péče obce o veřejná prostranství, podmínky pro podnikání a informovanost o dění ve městě.

Výsledky jsou uvedeny pro celý soubor respondentů 289 osob a poté pro kvótní výběr 180 osob.

S bydlením ve městě je velmi spokojeno nebo spíše spokojeno 82 % všech respondentů. Stejnou míru spokojenosti vyjádřili respondenti zařazení do kvótního výběru. Spíše nespokojeno nebo velmi nespokojeno s bydlením v Hostivici je 9 % všech respondentů (8 % kvótní výběr).

Tabulka 22 Spokojenost obyvatel v oblasti bydlení, zdroj: Dotazníkové šetření, 2019

spokojenost obyvatel	bydlení			
	celý soubor		kvótní výběr	
Velmi spokojen(a)	103	35,6 %	68	37,8 %
Spíše spokojen(a)	136	47,1 %	81	45,0 %
Ani spokojen(a) ani nespokojen(a)	19	6,6 %	10	5,6 %
Spíše nespokojen(a)	21	7,3 %	14	7,8 %
Velmi nespokojen(a)	3	1,0 %	3	1,7 %
Nedokážu posoudit	7	2,4 %	4	2,2 %
Celkem	289	100 %	180	100 %

V oblasti školství je velmi nebo spíše spokojena třetina respondentů. Více než polovina respondentů (52 % z celého souboru) se buď nevyjádřila, nebo ohodnotila školství „ani spokojen(a), ani nespokojen(a)“.

Tabulka 23 Spokojenost obyvatel v oblasti školství, zdroj: Dotazníkové šetření, 2019

spokojenost obyvatel	školství			
	celý soubor		kvótní výběr	
Velmi spokojen(a)	19	6,6 %	17	9,4 %
Spíše spokojen(a)	76	26,3 %	46	25,6 %
Ani spokojen(a) ani nespokojen(a)	53	18,3 %	33	18,3 %
Spíše nespokojen(a)	31	10,7 %	18	10,0 %
Velmi nespokojen(a)	18	6,2 %	10	5,6 %
Nedokážu posoudit	92	31,8 %	56	31,1 %
Celkem	289	100 %	180	100 %

Více než 38 % všech respondentů je se zdravotnictvím ve městě velmi nebo spíše spokojeno. Přes 18 % respondentů je se zdravotnictvím nespokojena (14, 8 % spíše nespokojena, 3, 4 % velmi nespokojena). Z celého souboru oblast zdravotnictví nedokázalo posoudit 17 % respondentů z celého souboru, z kvótního výběru nedokázalo posoudit tuto oblast 16 % osob.

Tabulka 24 Spokojenost obyvatel v oblasti zdravotnictví, zdroj: Dotazníkové šetření, 2019

spokojenost obyvatel	zdravotnictví			
	celý soubor		kvótní výběr	
Velmi spokojen(a)	30	10,4 %	19	10,6 %
Spíše spokojen(a)	81	28,0 %	46	25,6 %
Ani spokojen(a) ani nespokojen(a)	74	25,6 %	51	28,3 %
Spíše nespokojen(a)	43	14,9 %	29	16,1 %
Velmi nespokojen(a)	10	3,5 %	6	3,3 %
Nedokážu posoudit	51	17,6 %	29	16,1 %
Celkem	289	100 %	180	100 %

Čtvrtina respondentů je velmi spokojena s dopravní dostupností města. Spíše spokojeno je více než 41 % respondentů.

Tabulka 25 Spokojenost obyvatel v oblasti dopravní dostupnosti, zdroj: Dotazníkové šetření, 2019

spokojenost obyvatel	dopravní dostupnost			
	celý soubor		kvótní výběr	
Velmi spokojen(a)	74	25,6 %	49	27,2 %
Spíše spokojen(a)	121	41,9 %	80	44,4 %
Ani spokojen(a) ani nespokojen(a)	38	13,1 %	20	11,1 %
Spíše nespokojen(a)	37	12,8 %	22	12,2 %
Velmi nespokojen(a)	13	4,5 %	5	2,8 %
Nedokážu posoudit	6	2,1 %	4	2,2 %
Celkem	289	100 %	180	100 %

S kulturou a společenským životem je velmi spokojeno nebo spíše spokojeno více než 64 % respondentů. Neutrální hodnocení „ani spokojen(a), ani nespokojen(a)“ vyjádřilo 19 % oslovených osob.

Tabulka 26 Spokojenost obyvatel v oblasti kultury a společenského života, zdroj: Dotazníkové šetření, 2019

spokojenost obyvatel	kultura a společenský život			
	celý soubor		kvótní výběr	
Velmi spokojen(a)	58	20,1 %	38	21,1 %
Spíše spokojen(a)	128	44,3 %	75	41,7 %
Ani spokojen(a) ani nespokojen(a)	55	19,0 %	32	17,8 %
Spíše nespokojen(a)	24	8,3 %	17	9,4 %
Velmi nespokojen(a)	8	2,8 %	6	3,3 %
Nedokážu posoudit	16	5,5 %	12	6,7 %
Celkem	289	100 %	180	100 %

V oblasti sportovního vyžití převládá kladné hodnocení (51 %). Přes 19 % respondentů je spíše nebo velmi nespokojeno. Velmi podobnou míru spokojenosti v této oblasti vyjádřil jak celý vzorek respondentů, tak respondenti kvótního výběru.

Tabulka 27 Spokojenost obyvatel v oblasti sportovního vyžití, zdroj: Dotazníkové šetření, 2019

spokojenost obyvatel	sportovní vyžití			
	celý soubor		kvótní výběr	
Velmi spokojen(a)	46	15,9 %	27	15,0 %
Spíše spokojen(a)	105	36,3 %	65	36,1 %
Ani spokojen(a) ani nespokojen(a)	53	18,3 %	33	18,3 %
Spíše nespokojen(a)	42	14,5 %	24	13,3 %
Velmi nespokojen(a)	14	4,8 %	10	5,6 %
Nedokážu posoudit	29	10,0 %	21	11,7 %
Celkem	289	100 %	180	100 %

Celkem 128 respondentů (44 %) je spíše spokojeno v oblasti životního prostředí. Oproti ostatním oblastem je druhým nejčastějším hodnocením „ani spokojen(a), ani nespokojen(a)“, tuto odpověď zvolilo téměř 30 % všech respondentů.

Tabulka 28 Spokojenost obyvatel v oblasti životního prostředí, zdroj: Dotazníkové šetření, 2019

spokojenost obyvatel	životní prostředí			
	celý soubor		kvótní výběr	
Velmi spokojen(a)	35	12,1 %	21	11,7 %
Spíše spokojen(a)	128	44,3 %	81	45,0 %
Ani spokojen(a) ani nespokojen(a)	78	27,0 %	49	27,2 %
Spíše nespokojen(a)	34	11,8 %	19	10,6 %
Velmi nespokojen(a)	10	3,5 %	7	3,9 %
Nedokážu posoudit	4	1,4 %	3	1,7 %
Celkem	289	100 %	180	100 %

Nadpoloviční většina respondentů je v oblasti péče obce o veřejná prostranství spokojena. Necelá čtvrtina respondentů hodnotí péči neutrálně.

Tabulka 29 Spokojenost obyvatel v oblasti péče obce o veřejná prostranství, zdroj: Dotazníkové šetření, 2019

spokojenost obyvatel	péče obce o veřejná prostranství			
	celý soubor		kvótní výběr	
Velmi spokojen(a)	46	15,9 %	31	17,2 %
Spíše spokojen(a)	111	38,4 %	67	37,2 %
Ani spokojen(a) ani nespokojen(a)	72	24,9 %	46	25,6 %
Spíše nespokojen(a)	42	14,5 %	26	14,4 %
Velmi nespokojen(a)	13	4,5 %	6	3,3 %
Nedokážu posoudit	5	1,7 %	4	2,2 %
Celkem	289	100 %	180	100 %

V oblasti podmínek pro podnikání ve městě se nevyjádřilo přes 59 % všech respondentů (a 60 % respondentů kvótního výběru). Tato skutečnost je dána strukturou obyvatelstva města dle ekonomické aktivity, kde tvoří téměř dvě třetiny všech ekonomicky aktivních obyvatel zaměstnanci. U respondentů ekonomická aktivita nebyla zjišťována.

Spokojeno s podmínkami pro podnikání je 15 % všech respondentů a více než 16 % respondentů kvótního výběru.

Tabulka 30 Spokojenost obyvatel v oblasti podmínek pro podnikání, zdroj: Dotazníkové šetření, 2019

spokojenost obyvatel	podmínky pro podnikání			
	celý soubor		kvótní výběr	
Velmi spokojen(a)	17	5,9 %	12	6,7 %
Spíše spokojen(a)	27	9,3 %	18	10,0 %
Ani spokojen(a) ani nespokojen(a)	52	18,0 %	28	15,6 %
Spíše nespokojen(a)	16	5,5 %	10	10,0 %
Velmi nespokojen(a)	4	1,4 %	4	2,2 %
Nedokážu posoudit	173	59,9 %	108	60,0 %
Celkem	289	100 %	180	100 %

Informovanost o dění ve městě je druhou nejlépe hodnocenou oblastí života v Hostivici. Velmi spokojeno je s informovaností přes 27 % respondentů a více než 43 % respondentů je v této oblasti spíše spokojeno.

Tabulka 31 Spokojenost obyvatel v oblasti informovanosti o dění ve městě, zdroj: Dotazníkové šetření, 2019

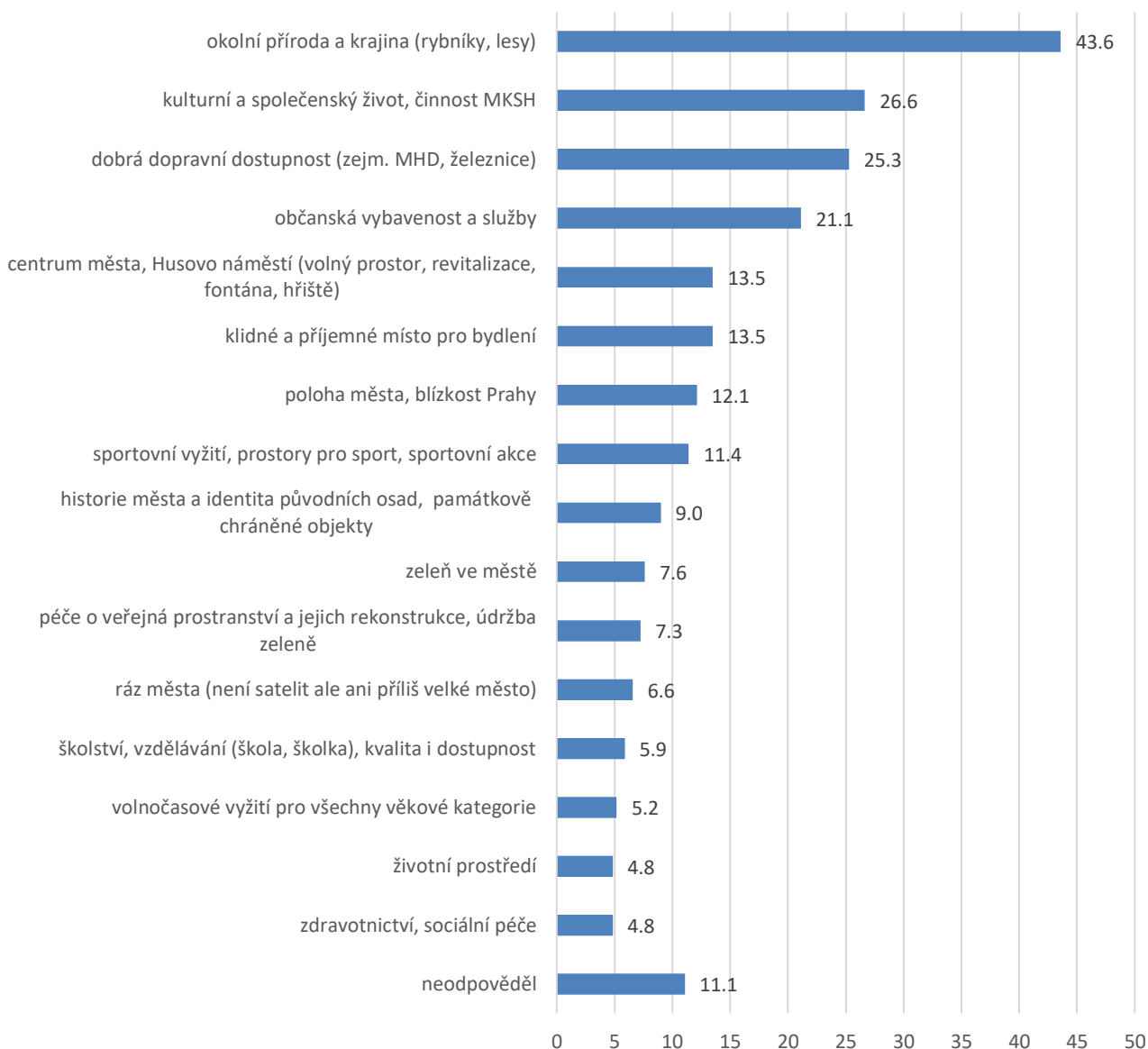
spokojenost obyvatel	informovanost o dění ve městě			
	celý soubor		kvótní výběr	
Velmi spokojen(a)	80	27,7 %	52	28,9 %
Spíše spokojen(a)	125	43,3 %	77	42,8 %
Ani spokojen(a) ani nespokojen(a)	43	14,9 %	26	14,4 %
Spíše nespokojen(a)	24	8,3 %	16	8,9 %
Velmi nespokojen(a)	12	4,2 %	5	2,8 %
Nedokážu posoudit	5	1,7 %	4	2,2 %
Celkem	289	100 %	180	100 %

Hodnoty města

Pro více než 40 % respondentů je největší hodnotou města okolní příroda. V této souvislosti byly v odpovědích nejčastěji zmiňovány Hostivické rybníky. Kulturní a společenský život jako hodnotu uvedlo 26 % respondentů. Kladně (25 %) byla hodnocena dopravní dostupnost a občanská vybavenost města a služby.

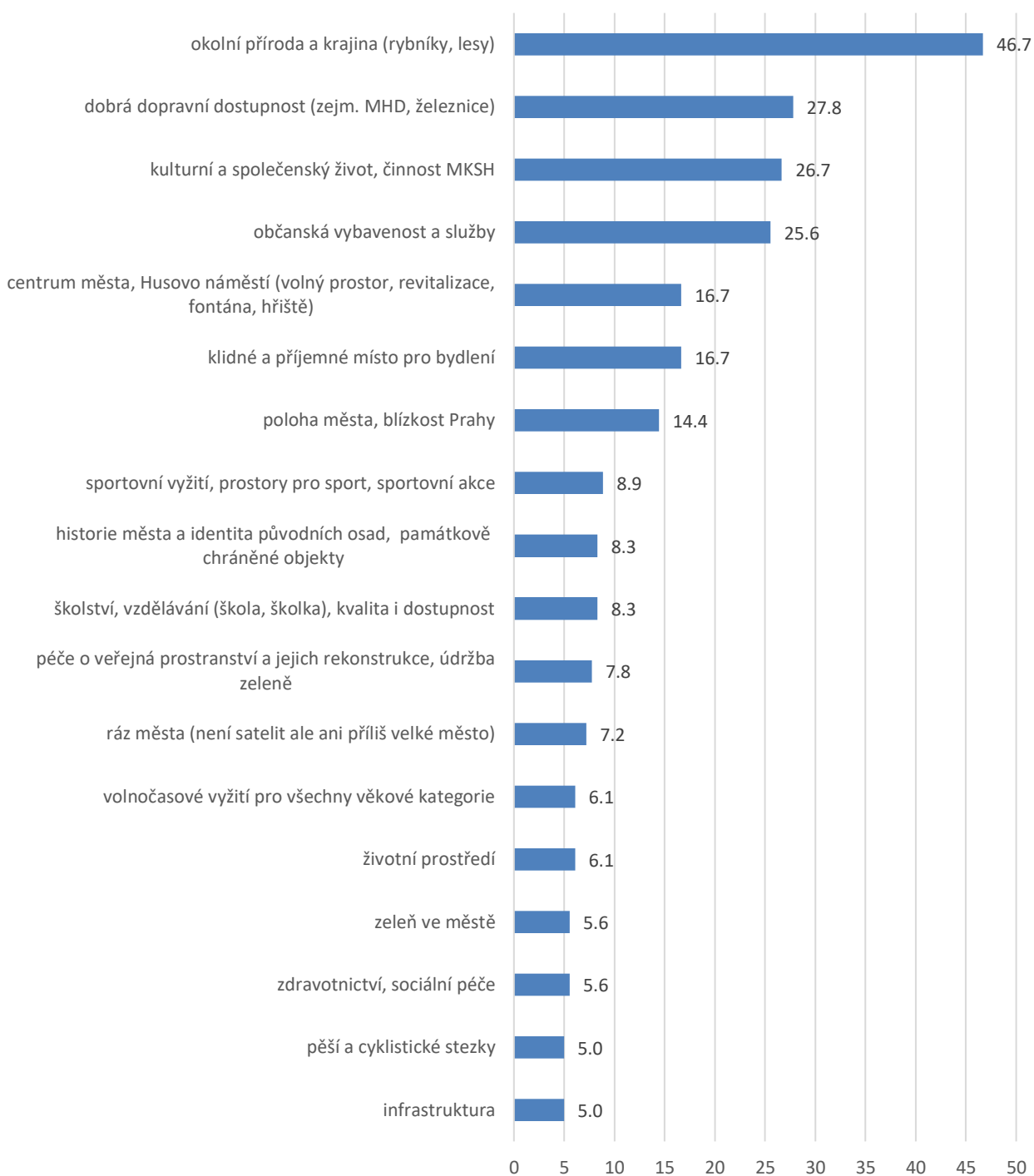
Z méně frekventovaných odpovědí (pod 5 %) byly zastoupeny následující hodnoty: pěší a cyklistické stezky, infrastruktura ve městě, skladba obyvatelstva a dobré sousedské vztahy.

Otázka: „Co jsou podle vás 3 největší hodnoty města Hostivice? Na co jste hrdí, co by se mělo dále rozvíjet?“, n = 289



Graf 13 Hodnoty města v % respondentů, zdroj: Dotazníkové šetření, 2019

Otázka: „Co jsou podle vás 3 největší hodnoty města Hostivice? Na co jste hrdí, co by se mělo dále rozvíjet?“, n = 180

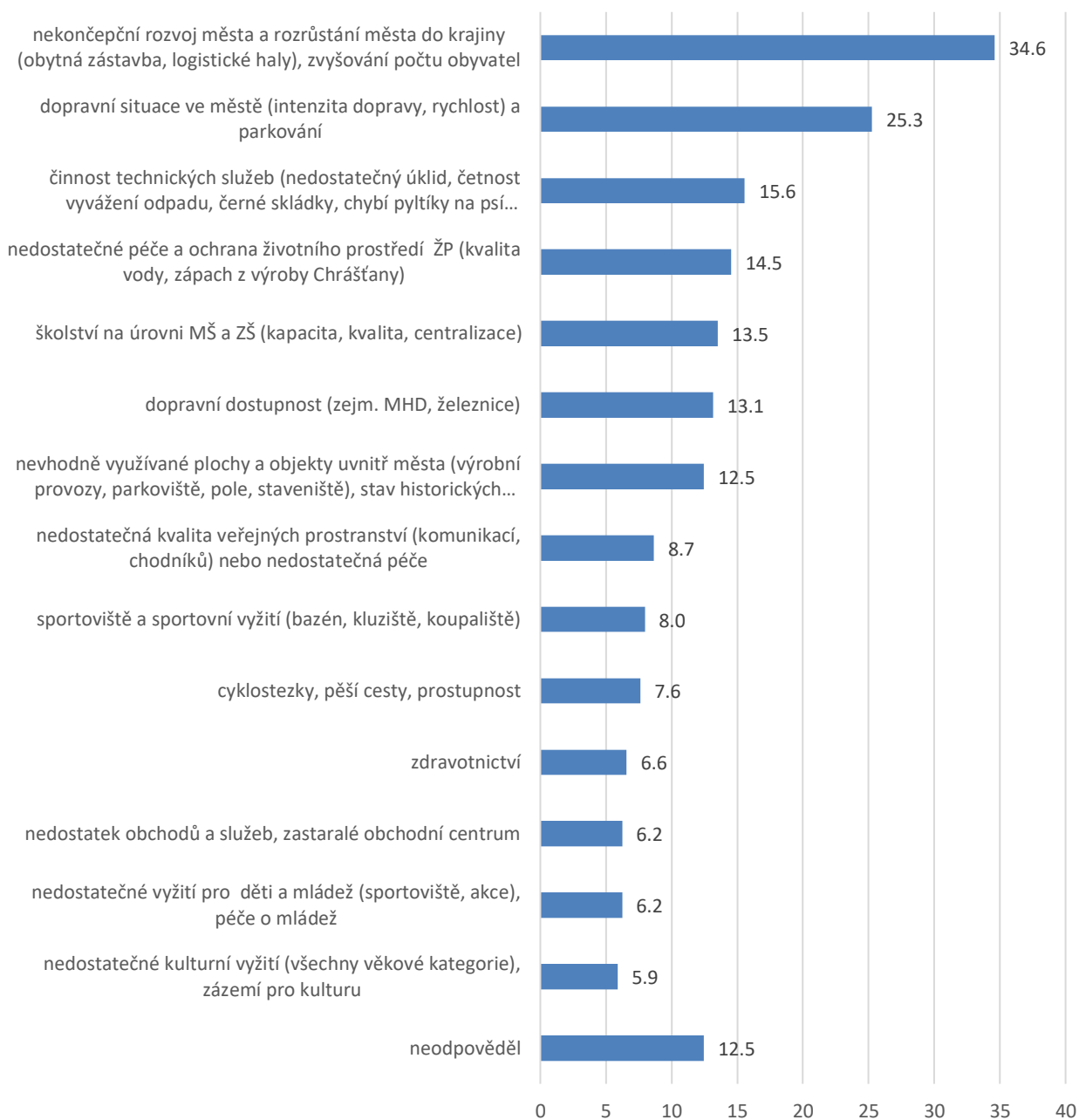


Graf 14 Hodnoty města v % respondentů, kvótní výběr, zdroj: Dotazníkové šetření 2019

Problémy města

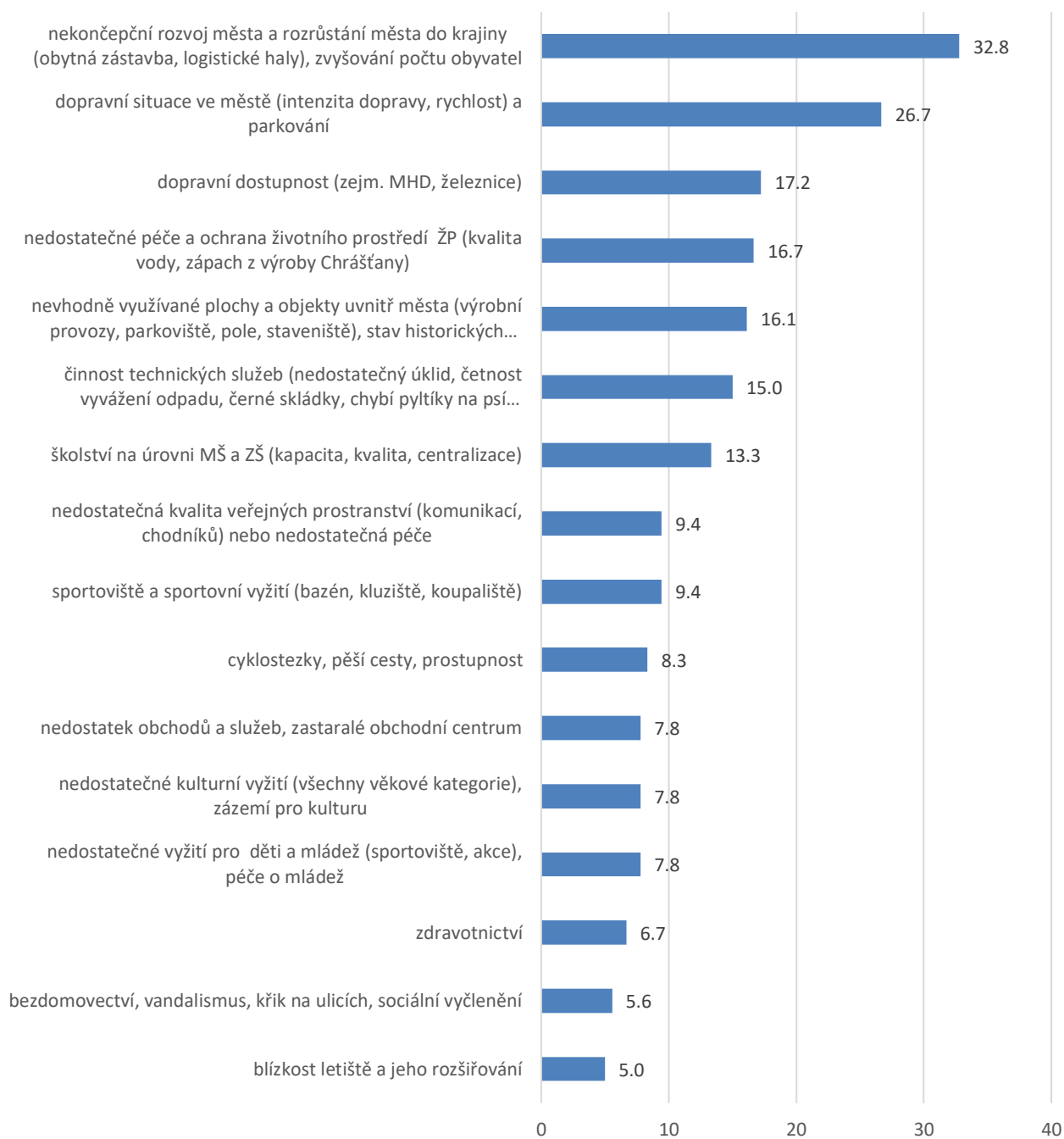
Rozšiřování města do volné krajiny, nekoncepční a nekontrolovaná výstavba obytných, logistických a skladovacích objektů je dle 34 % respondentů největším problémem města. Rychlý územní rozvoj a nárůst počtu obyvatel s sebou dle odpovědí oslovených přináší další problémy. Pro čtvrtinu respondentů je neuspokojivá dopravní situace. V souvislosti s dopravou byly uváděny problémy s intenzitou osobní i nákladní dopravy a problémy s parkováním v ulicích.

Otázka: „Co jsou podle vás 3 největší problémy města Hostivice v jakékoliv oblasti společenského, územního nebo ekonomického rozvoje?“, *n* = 289



Graf 15 Největší problémy města v % respondentů, zdroj: Dotazníkové šetření, 2019

Otázka: „Co jsou podle vás 3 největší problémy města Hostivice v jakékoliv oblasti společenského, územního nebo ekonomického rozvoje?“, n = 180

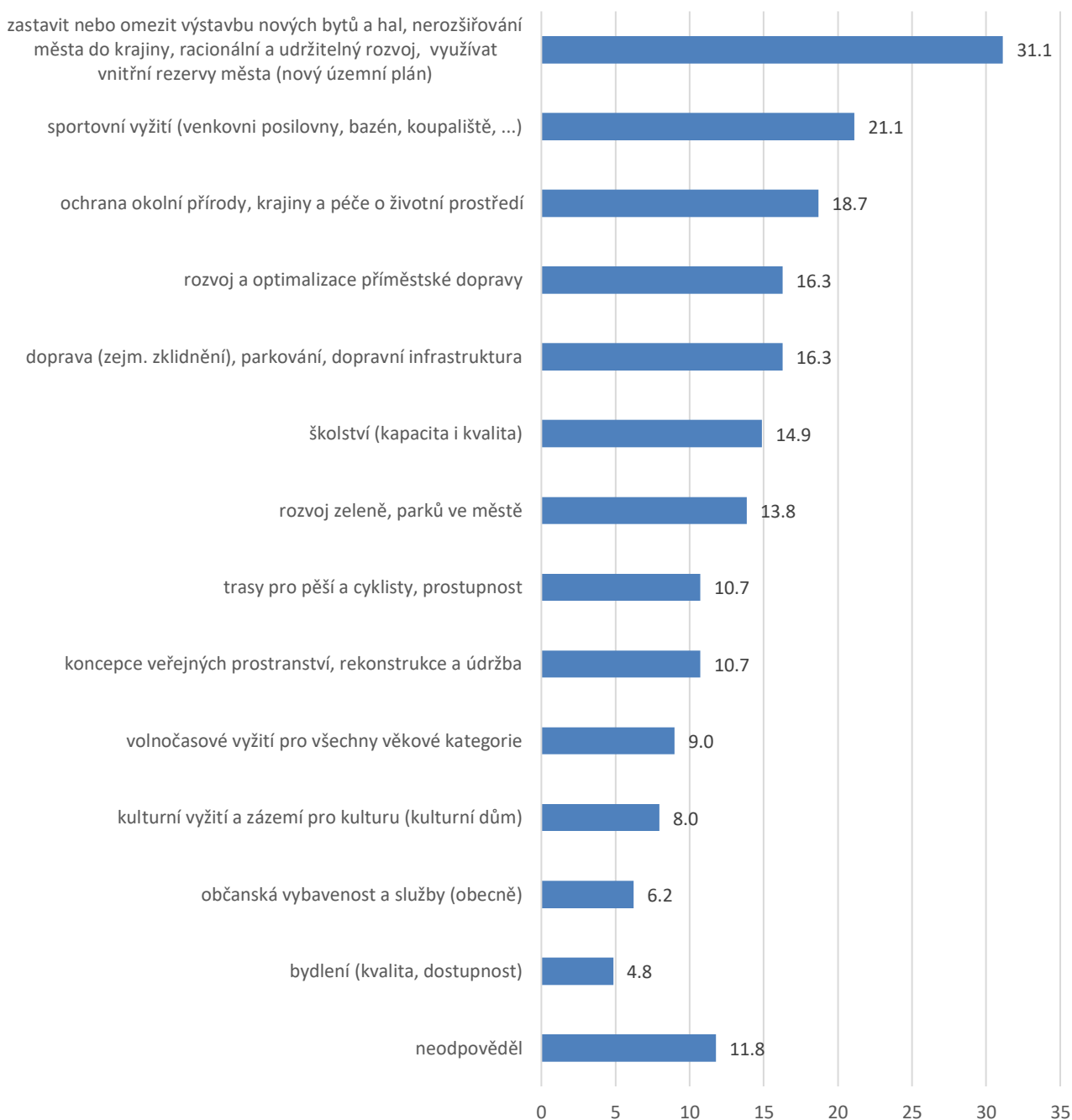


Graf 16 Problémy města v % respondentů, kvótní výběr, zdroj: Dotazníkové šetření, 2019

Priority rozvoje

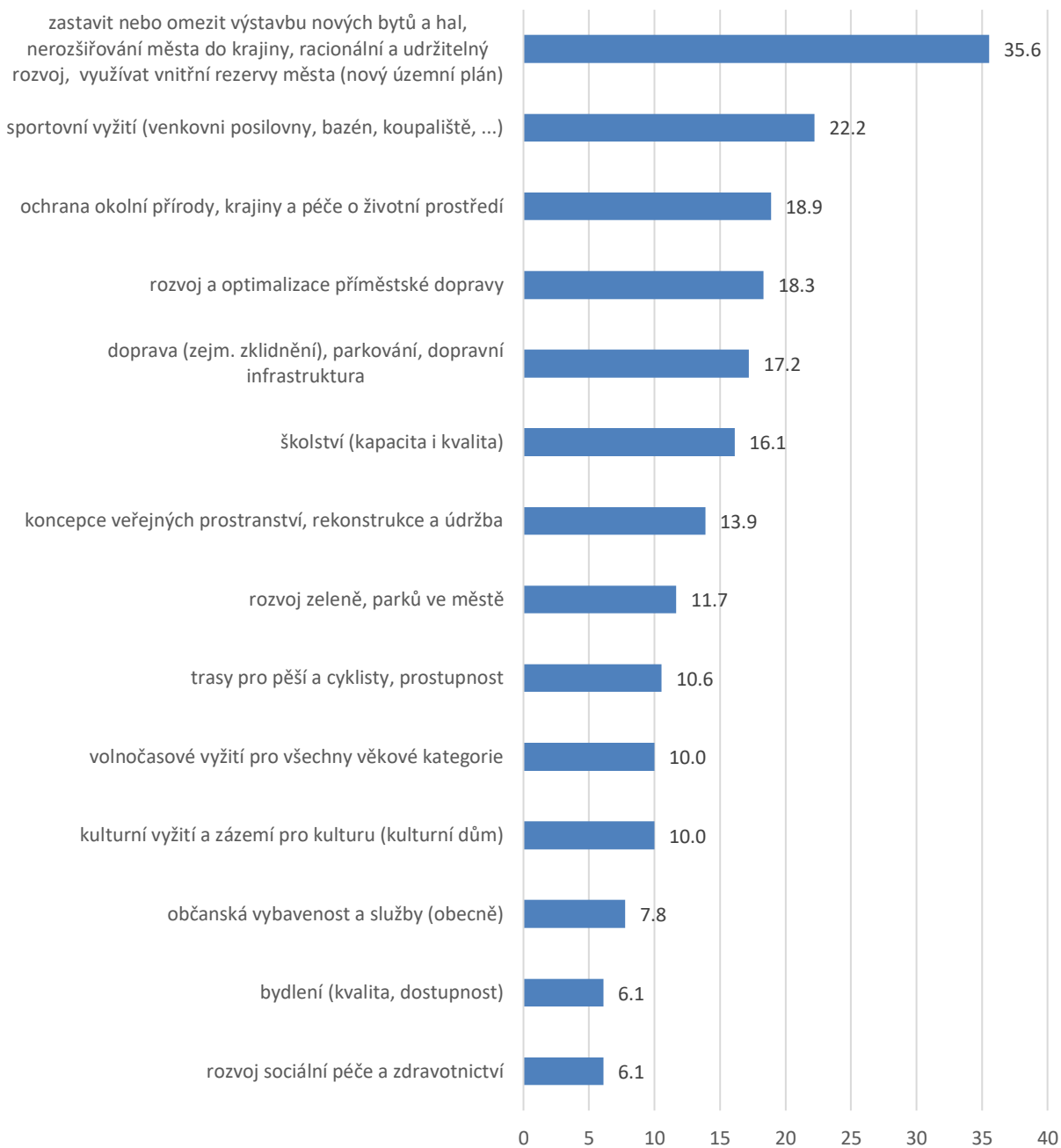
Na uváděné problémy reagovali respondenti v otázce priorit rozvoje města. Více než 31 % respondentů uvedlo, že by město mělo zastavit nebo omezit výstavbu nových bytů a logistických areálů. Namísto rozšiřování do krajiny by se mělo město soustředit na využívání vnitřních rezerv. Druhou nejčastěji uváděnou prioritou by měla být podpora sportu a sportovního vyžití ve městě. Pro respondenty to nejčastěji znamená zbudování bazénu nebo venkovního koupaliště. Vhodné by pro vybudování venkovního koupaliště byly dle oslovených Hostivické rybníky.

Otázka: „Uved'te, co by podle vás měly být 3 hlavní priority rozvoje města Hostivice do roku 2035?“, n = 289



Graf 17 Priority rozvoje města v % respondentů, zdroj: Dotazníkové šetření, 2019

Otázka: „Uvedte, co by podle vás měly být 3 hlavní priority rozvoje města Hostivice do roku 2035?“, n = 180



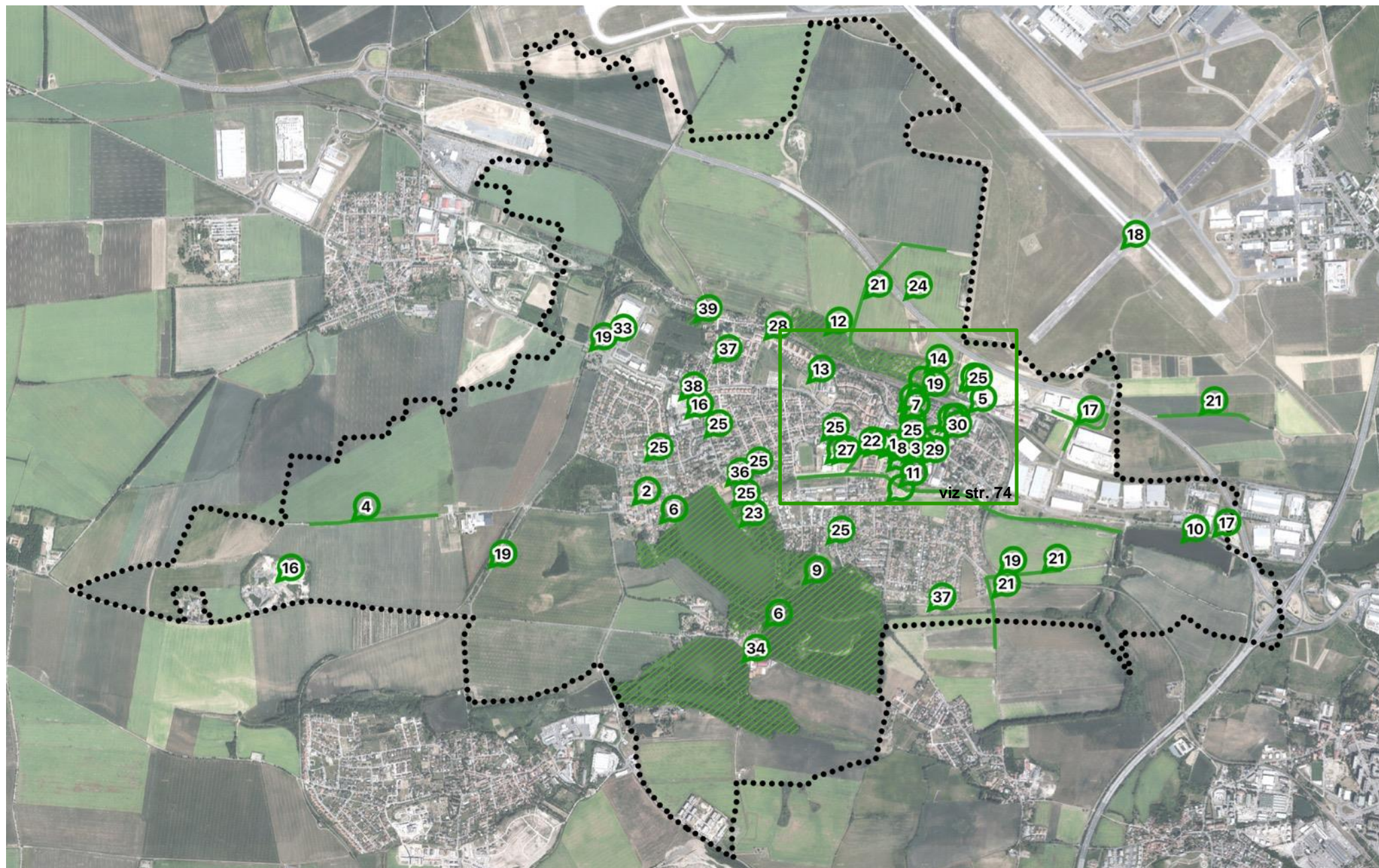
Graf 18 Priority rozvoje města v % respondentů, kvótní výběr, zdroj: Dotazníkové šetření, 2019

12.2 Setkání nad mapou

Podněty veřejnosti uvedené v této kapitole byly sbírány v rámci workshopu s veřejností, který proběhl 30. května 2019 v aule hostivického gymnázia. Setkání se zúčastnilo více než 40 osob. Cílem setkání bylo představit proces přípravy nového strategického plánu Hostivice a získat hodnocení stavu obce jejími obyvateli a zaznamenat jejich potřeby.

Cílem diskuse nebylo nalezení společného stanoviska na hodnocení současného stavu a možný vývoj území, ale zjišťování a zaznamenání názorů a podnětů od všech účastníků, které tak mohou být rozdílné. Sebrané komentáře a podněty budou použity pro dopracování analytické části a při zpracování návrhu strategie. Obě části strategického plánu budou veřejně projednány.

Hodnoty území





Prostředí města – urbanismus, architektura a životní prostředí

- 1 Hostivický zámek je chráněnou historickou památkou.
 - 2 Litovická tvrz je chráněnou historickou památkou.
 - 3 Kostel a fara jsou chráněnými památkami. Kostel je dominantou města.
 - 4 Historická poutní cesta z Prahy do Hájků je nejen významnou historickou cestou ale také místem rekreace, kde se dá procházet nebo jezdit na kole.
 - 5 Budova výtopny u nádraží je dokladem vývoje železniční dopravy.
 - 6 Historicky hodnotné části města s dochovanou urbanistickou strukturou a měřítkem. (Litovice, oblast pod nádražím, Břve).
 - 7 Hustota zástavby ve staré části obce odpovídá charakteru města.
 - 8 Velké prostorné náměstí je místem pro setkávání. Je to jediný prostor, na kterém se dají pořádat velké společenské a kulturní akce.
 - 9 Přírodní památka Hostivické rybníky a její okolí tvoří hodnotné přírodní zázemí města. Dříve bylo také možné se v rybnících koupat.
 - 10 Rybník Strnad je přírodní hodnotou, ačkoliv není chráněn jako PP Hostivické rybníky.
 - 11 Přírodě blízké provedení revitalizace Litovického potoka.
 - 12 Zelený pás na severu odděluje město od průmyslové zóny.
 - 13 Park Ke Skále je nejbližší zelenou plochou pro okolo bydlící občany.
 - 14 Višňovka je významnou zelenou plochou na severu města.
 - 15 V centru města je zeleň, která plní svoji funkci.
 - 16 Odpadové hospodářství funguje dobře.
 - Hostivice je čisté město.
 - Převládající proudění čistého západního větru.
 - Ve městě se za poslední roky zlepšila péče o zeleň. Přínosná je tradice sázení stromů ve Višňovce k vítání občánků.
- ### Doprava a mobilita
- 17 Město má přímé napojení na dálnice D0 a D6.
 - 18 Blízké Letiště Václava Havla a jeho služby jsou dobře dostupné.
 - 19 Železnice zajišťuje dobré spojení s Prahou. Pozitivem jsou nové vlakové zastávky ve městě.
 - 20 U nádraží je možné zaparkovat na vyhrazeném parkovišti.
 - 21 V okolí města jsou značené cyklostezky. Oblíbené jsou cesty do Prahy a k letišti VH.
 - 22 Zámecká zahrada propojuje centrum města s PP Hostivické rybníky.
 - 23 Hráz Litovického rybníka – tzv. Hostivické korzo je místem procházek.
 - 24 Po odklonění dopravy na dálnici D6 se zlepšila dopravní situace v Hostivici.
 - Hostivice je velmi dobře dopravně dostupná. Je možné využít železnici, hromadnou nebo individuální silniční dopravu.
 - Obecně je ve městě vše dostupné pro pěší.

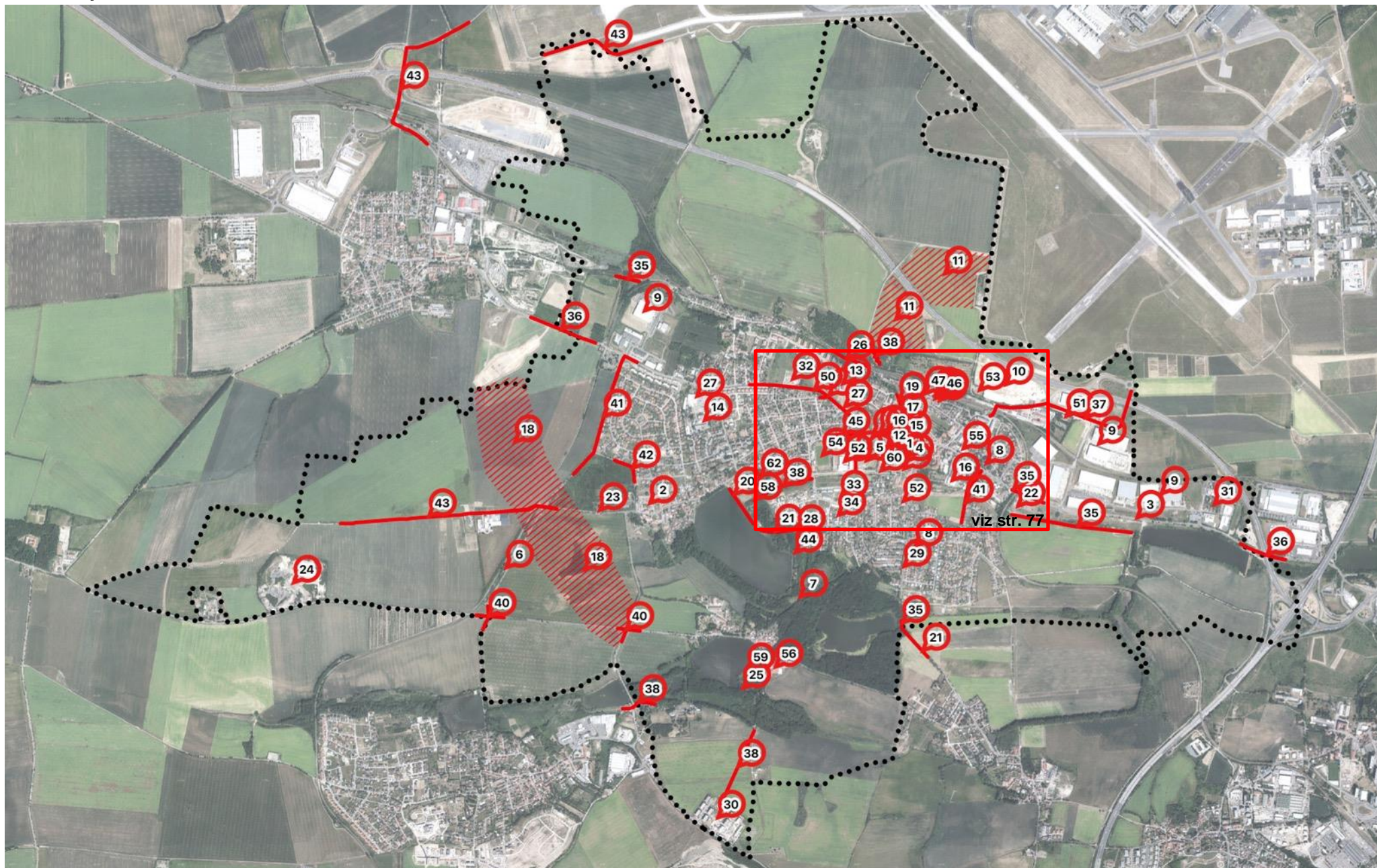
Občanská vybavenost, život ve městě

- 25 Ve městě jsou zastoupeny 3 stupně vzdělávání: předškolní, základní a střední. Funguje zde církevní ZŠ a MŠ Směrovka nebo soukromá základní škola Smart Academia.
- 26 Detašované pracoviště MŠ Višňovka přiblížilo mateřskou školu obyvatelům severní části města.
- 27 Základní škola je umístěna v centru obce.
- 28 Rodinné centrum zaHRÁTKa má dostatečnou nabídku služeb pro občany.
- 29 Ve městě funguje domov důchodců a pečovatelská služba.
- 30 Sokolovna slouží pro sport a kulturní akce.
- 31 Ve městě funguje knihovna a jsou v ní pořádány kulturní a vzdělávací akce.
- 32 V kostele Církve československé husitské se konají pravidelné bohoslužby.
- 33 Výzkumné a technologické centrum společnosti Ingersoll-Rand zaměstnává vysoce kvalifikované občany.
- 34 Bývalý kemp s chatkami ve Břvích byl oblíbeným výletním místem.
- 35 Městská policie zajišťuje bezpečnost ve městě a obyvatelé se ve městě nebojí.
- 36 Hřiště pod hrází je mezi obyvateli oblíbené a rádi jej využívají.
- 37 V městě byla vybudována nová hřiště.
- 38 Hypermarket Tesco obsluhuje západní část města.
- Městské kulturní středisko Hostivice plní dobře svoji roli a pořádá oblíbené kulturní, společenské a sportovní akce. Velmi oblíbené je festival In vino Hostivice nebo Městské pivní slavnosti Hostivice.
- O dění ve městě informuje pravidelně vydávaný Hostivický měsíčník.
- Hostivice je klidné a příjemné město pro život.
- Ve městě je dostatek příležitostí pro trávení volného času.
- Za většími kulturními nebo sportovními akcemi je možné pohodlně dojet do Prahy.
- Množství i kvalita občanské vybavenosti je vyhovující. Husovo náměstí je obklopeno drobnou občanskou vybaveností (obchody, lékaři, kavárny).
- Ve městě je dostatek hřišť pro děti do 10 let.

Správa města

- 39 Pozemek ve vlastnictví města v Jenečku.
- Na webových stránkách města jsou umístěny užitečné odkazy pro občany.
- Web Technických služeb dostatečně informuje občany.
- Zlepšující se komunikace Radnice s obyvateli města včetně participace.
- V ulicích města je instalovaný informační systém.

Problémy území





Prostředí města – urbanismus, architektura a životní prostředí

- 1 Část hostivického zámku není přístupná veřejnosti.
- 2 Litovická tvrz není přístupná veřejnosti.
- 3 Kaplička poutní cesty z Prahy do Hájk je ve velmi špatném stavu.
- 4 Centrum města, respektive Husovo náměstí není rozvinuté a chybí mu jasná artikulace prostoru i program.
- 5 Stávající podoba Zámecké zahrady bez programu. Rákosníčkově hřiště není pro zahradu vhodné.
- 6 Litovické nádraží je ve špatném stavu.
- 7 Altánek jako přirozené centrum lokality nebyl obnoven.
- 8 Veřejné parky nejsou využívány.
- 9 Ve městě je velké množství logistických hal.
- 10 Haly na severu narušují horizont města a jsou viditelné téměř z celého území.
- 11 Plochy pro nové haly vymezené na severu města.
- 12 Objekt prodejny Lidl je nevhodnou dominantou centra.
- 13 Provoz výroby plastů DFI Europe ruší okolí zápachem. Objekt firmy je nevhodně obestaven rodinnými domy a dětským hřištěm.
- 14 Nevyužitý areál traktorky tvoří bariéru v území a není možné územím projít přímo směrem k supermarketu Tesco.
- 15 Stav objektu s provozovnou společnosti Iceland je neutěšený.
- 16 V jádru města se nachází nevhodně využívané areály.
- 17 Uzavřený areál „PREX“ vytváří bariéru v území. Obyvatelé města mají obavy z budoucnosti tohoto areálu a z jeho nového využití.
- 18 Na jihozápadním okraji města chybí vegetačního pásu.
- 19 Břeh Jenečského potoka je neudržovaný.
- 20 Hráz Litovického rybníka byla vykácena.
- 21 Chybí veřejné osvětlení.
- 22 ČOV nedosahuje své plné kapacity.
- 23 S odpadními vodami je nevhodně hospodařeno.
- 24 Lokalita je znečišťována provozem střediska Hájek.
- 25 Na břehu Břevského rybníka je černá skládka odpadu.
- 26 Okolí trati je zatíženo hlukem z železniční dopravy.
- 27 Kontejnery na tříděný odpad bývají přeplněné a jejich okolí je znečištěno odpadem.
- 28 Les byl vykácen bez následné obnovy. Dříve byl les zajímavý i díky bohatému druhovému složení stromů a jejich barevnosti. Problematická je také špatná údržba lesa.
- 29 Po vykácení keřů v ulici se v území zvýšila prašnost. Problematická je také absence odtoku vod.

30 Nová obytná lokalita je Hostivice – jih je izolovaná od města. Obyvatelé této části se neidentifikují s městem Hostivice. V lokalitě chybí občanská vybavenost a její dostupnost je omezená.

31 Obytná lokalita Palouky obklopená halovými objekty je izolovaná od města.

32 Parkoviště pro automobily je nevhodně umístěné v jádru města.

33 V blízkosti centra se nachází nedostavěná lokalita.

34 Infrastruktura nebyla převzata do majetku města.

- Zápach z továrny VAFO na zvířecí krmiva v Chrástanech obtěžuje obyvatele.

- Ve městě je problém s prašností.

- Nekoncepční urbanistická řešení na sebe nabírají další problémy. Město má problém s hustotou osídlení. Je také tendence zvyšovat výšky budov a zastavovat místa, která měla historicky jiné funkční využití.

- V Hostivici není dostatečné množství kontejnerů na bioodpad a zcela chybí kontejnery na kovy.

Doprava a mobilita

35 Chybí pěší vazba.

36 Chybí stezka pro cyklisty.

37 Cyklostezka byla přerušena výstavbou dálnice D6.

38 Přístup je komplikovaný a nepohodlný.

39 Chybí přechod přes ulici Čsl. armády, který by propojil ulice Jenečská a Ke Skále.

40 Křížení silnic je nebezpečné.

41 Na silnici je silný provoz, řidiči nedodržují rychlost a dochází zde k nepřehledným situacím.

42 Obytnou částí projíždí nákladní auta.

43 Cesta je nebezpečná pro pěší i cyklisty.

44 Cesta je neudržovaná.

45 V okolí ZŠ a MŠ vznikají ve špičkách zácpy, automobily parkují v přilehlých ulicích.

46 Nástupiště je nebezpečné.

47 Kapacita parkoviště přestává stačit a auta parkují v přilehlých ulicích.

48 Ve městě chybí stojany na kola.

49 Na nádraží nejedí autobus a pro osoby se sníženou mobilitou je nádraží hůře dostupné.

50 V úseku ulice Čsl. armády chybí další autobusová zastávka.

51 Zúžené parkoviště nedostačuje potřebám návštěvníků hřbitova.

- Parkování v ulici omezuje chodce a ohrožuje bezpečnost provozu. V ulicích parkují i obyvatelé okolních obcí, kteří v Hostivici přestupují na vlak.

- Chybí stezky pro in-line bruslení.

- Cyklostezky ve městě nejsou propojené.
- Sportoviště pro náctileté se nachází na jednom místě a je jich nedostatek.

Občanská vybavenost, život ve městě

- 52 Úroveň výuky neodpovídá představám obyvatel.
- 53 MŠ ve Višňovce je izolovaná a špatně přístupná.
- 54 Stadion je využíván pouze fotbalisty a není možné jeho jiné využití.
- 55 Nafukovací hala u Sokolovny omezuje další rozvoj areálu.
- 56 Soukromý sportovní areál Břve je odlehlý, nekomunikuje s městem a není ani vstřícný k jednotlivcům.
- 57 Nová pošta je hůře dostupná.
- 58 Betonové panely uskladněné na hřišti pod hrází ohrožují mládež.
- 59 Bývalý kemp Břve je nevyužívaný.
- 60 Skatepark je nevhodně umístěn u základní školy.
- Školky a školy jsou koncentrovány v jednom místě.
- Veřejná sportoviště chybí v určitých částech města nebo o nich veřejnost nemá informace.
- Ve městě není možnost koupání.
- Nabídka restaurací je omezená.
- V Hostivici je nedostatek lákářů.
- Chodníky jsou znečišťovány psími výkaly. V ulicích nejsou pytlíky na psí exkrementy.
- Obyvatelé jsou nedostatečně informováni o kulturním dění ve městě.
- Masovou činností MKSH likviduje spolkovou činnost.
- Vyhořelý kulturní dům nebyl obnoven.
- V okrajových částech města chybí občanská vybavenost.
- V rekreačních plochách schází místa na grilování.
- V zimním období se nepořádají kulturní akce.
- Ve městě není velké volné prostranství pro konání větších akcí (například cirkus).

Správa města

- 61 U nádraží je nedostatečný orientační systém.
- 62 Pronájem objektu čp. 79 pro soukromou základní školu Smart Academia.
- Ve městě chybí výlepové plochy a nástěnky. Ty, které ve městě jsou se nachází na nevhodných místech.
- Nevyužívají se efektivně dotace a spolky neví o možnostech čerpání prostředků z grantových programů Letiště Václava Havla Praha.
- Spolupráce mezi městem, místními podnikateli, investory a školami je nedostatečná.
- Vedení města nedostatečně komunikuje s občany.
- Webové stránky města jsou nepřehledné.

Potenciály území



Potenciály

Prostředí města – urbanismus, architektura a životní prostředí

- 1 Rozvíjet potenciál náměstí a vytvořit takový program, který bude odpovídat jeho charakteru.
- 2 Lepší využití zámecké zahrady k rekreaci a volnočasovému vyžití. Možnost doplnit do zahrady mobiliář a stromy.
- 3 Provéřit možnost využití zahrady Centrální spisovny Městského soudu v Praze.
- 4 Provéřit možnost využití zahrady Domova dětí.
- 5 Provéřit možnost využití bývalých kasáren.
- 6 Úprava břehu břevského rybníka pro koupání a zlepšení prostupnosti břehu.
- 7 Výsadba zeleně při rekonstrukci ulice Česká.
- 8 Instalace stálé stanice automatického imisního monitoringu kvality ovzduší.
- 9 Vytvoření ochranného pásma zeleně.
- Město by mělo využívat vnitřní rezervy namísto rozšiřování zástavby do volné krajiny.
- Ochránit přírodní plochy v okolí rybníků a neumožnit v těchto plochách zástavbu.
- Propojení zelených ploch na okraji města a vytvoření zeleného pásu.
- Možnost využití volné zelené plochy ve městě a jeho okolí pro venčení psů.
- Doplnění mobiliáře do ulic města.

Doprava a mobilita

- 10 Modernizace železniční trati a rozvoj příměstské železniční dopravy.
- 11 Zlepšení dopravní dostupnosti nádraží hromadnou dopravou.
- 12 Obsloužení nově zastavěného území MHD.
- 13 Umožnění průchodu pod viaduktem a propojení chodníků v mezi ul. Okružní a dále na Palouky.
- 14 Zlepšení prostupnosti trasy Poutní cesty z Prahy do Hájků a její propojení cyklostezkami.
- 15 Zlepšení prostupnosti pro pěší a propojení cest v zeleni.
- 16 Zklidnění dopravy v ul. Čsl. armády.
- Provéření nových tras hromadné dopravy při jízdách historických vozů

Občanská vybavenost, život ve městě

- 16 Rozšíření nabídky knižních titulů v knihovně a více pořádaných akcí v knihovně. Knihovna by také měla být lépe přístupná.
- 17 Rozvoj RC zaHRÁTKa a pořádaných aktivit.
- 18 Vyřešení majetkových sporů o stadion, jeho rozvoj a rekonstrukce, zpřístupnění veřejnosti.
- 19 Hřiště pod hrází by
- 20 Volný prostor pro vybudování nového hřiště mimo zástavbu.
- 21 Volný prostor pro víceúčelové hřiště mimo zastavěné území.
- Provéřit možnost rozšíření prostorů pro kulturní dění.

- Díky přírodnímu zázemí a dobré dopravní dostupnosti hromadnou dopravou má město potenciál pro rozvoj udržitelného turismu.
- MKSH by mělo koordinovat spolky a zájmové organizace a podpořit jejich spolupráci.
- V okolí města by mohly být v zimě upravovány lyžařské stopy, rybníky by mohly být upraveny pro bruslení.
- Stávající cesty okolo letiště by bylo možné propojit do stezky pro in-line bruslení.

Správa města

- 21 Provéřit možnost odkupu bývalé samoobsluhy Na Pískách.
- Nedostatečná informovanost obyvatel o dění ve městě.

13 Metodika

Analytický část je jednou ze základních součástí Strategického plánu města Hostivice. V analytické části je provedeno komplexní zhodnocení situace ve městě, charakteristika stavu a vývoje jednotlivých oblastí života obce. Definice hlavních rozvojových problémů obce a jejich příčin. Hlavní zjištění analytické části jsou stručně shrnuta v první kapitole tohoto dokumentu.

Analytická část je přehlednou studií, výstižně charakterizující ty složky života ve městě, které jsou pro jeho další rozvoj významné. Cílem analýzy tedy není vyčerpávající přehled všech aspektů života ve městě, ale spíše jejich cílený výběr, provázání a generalizace. Klíčovým kritériem pro výběr informací o městě do analýzy je jejich využitelnost v navazující návrhové části strategického plánu.

Zpracování analýzy sestává z následujících kroků.

1. Sběr dat, terénní průzkumy:

- získání dostupných dat, analýz, strategických dokumentů, územně plánovacích podkladů, studií atd. od zadavatele
- vstupní terénní průzkum území za účasti zástupců realizačního týmu složeného ze zástupců zpracovatele strategického plánu, zástupců politického vedení obce, vybraných pracovníků městského úřadu a příspěvkových organizací města

2. Nastavení rozsahu analytické části

- definování témat, která jsou pro obec relevantní ve spolupráci s realizačním týmem
- definování klíčových oblastí rozvoje obce a nastavení struktury a obsahu analytické části (cílem analytické části není vytvoření vyčerpávajícího popisu současné situace města bez návaznosti na návrhovou část strategie)

3. Prověření existujících strategických dokumentů, analýz, dat

- ověření relevantnosti, aktuálnosti vybraných existujících dat, analýz

4. Shromáždění nových dat

5. Zapojení hlavních aktérů

- získání hodnocení stavu města jeho obyvateli a zaznamenání jejich potřeb formou dotazníkového šetření a plánovacího setkání nad mapou

6. Analýza dat

- vyhodnocení získaných dat a sestavení SWOT analýzy u jednotlivých témat
- srovnání stavu s referenčními obcemi: Jesenice, Roztoky, Úvaly¹⁰
- seznam všech použitých zdrojů je uveden v kapitole 14

7. Konzultace analytické části

- ověření návrhu analytické části s konzultační skupinou složenou ze členů realizačního týmu, vybraných členů vedení města, zastupitelů a vybraných zaměstnanců úřadu, úředníků, významných podnikatelů, zástupců neziskových organizací a dalších složek občanské společnosti
- konzultace analýzy s veřejností on-line prostřednictvím webových stránek města

¹⁰ Při výběru referenčních obcí byla zohledněna jejich poloha, základní charakteristika a počet obyvatel. Záměrně byly vybrány obce v zázemí hlavního města Praha.

8. Finalizace a zveřejnění analytické části

14 Zdroje dat

14.1 Mapové podklady

Mapa II. Vojenského mapování,

http://oldmaps.geolab.cz/map_region.pl?lang=cs&map_root=2vm&map_region=ce

Letecký snímek 1953, <https://kontaminace.cenia.cz>

Celostátní sčítání dopravy 2016, <http://scitani2016.rsd.cz/pages/map/default.aspx>

Národní geoportál INSPIRE, <https://geoportal.gov.cz/web/guest/map/>

14.2 Studie a analýzy města Hostivice

Demografická studie Hostivice, Výzkumy Soukup, leden 2019

Územní plán města Hostivice

Doplňující průzkumy a rozborů pro územní plán Hostivice, duben 2017

Územně analytické podklady ORP Černošice, 2016

Program rozvoje města Hostivice, aktualizace 2015

Celková koncepce pěší a cyklistické dopravy a rekreace na území v okolí Letiště Praha, Ing. Arch. Tomáš Cach, únor 2017

14.3 On-line zdroje

Historický přehled vývoje města Hostivice, <http://www.hostivice.eu/historie-mesta/d-409945/p1=4553>

Hostivický uličník, http://www.hostivickahistorie.cz/ulicnik_PDF/Ulicnik-uvod-1.pdf

Demografický vývoj: Český statistický úřad,

<https://vdb.czso.cz/vdbvo2/faces/cs/index.jsf?page=profil-uzemi>

Demografický vývoj, <http://www.hostivickahistorie.cz/stalosepred/38.html>

Modernizace tratě Praha - Masarykovo nádraží – Letiště Václava Havla – Kladno, <http://www.praha-kladno.cz>

Památkový katalog Národního památkového ústavu, <https://pamatkovykatalog.cz/uskp/podle-relevance/1/seznam/?h=hostivice&chranenoTed=1&hlObj=1&fulltext>

Výpočet koeficientu ekologické stability,

<http://oldstorm.fsv.cvut.cz/~kavkapet/TOK1/stabilita%20vzorce.pdf>

Vyhodnocení krajinného rázu Středočeského kraje, <https://www.kr-stredocesky.cz/web/zivotni-prostredi/priroda-studie>

Historický přehled vývoje města Hostivice, <http://www.hostivice.eu/historie-mesta/d-409945/p1=4553>

Hostivický uličník, http://www.hostivickahistorie.cz/ulicnik_PDF/Ulicnik-uvod-1.pdf

