

# Zpravodaj



## města Hostinné

5 / 2012

měsíčník vydávaný Městským úřadem v Hostinném

### OBSAH:

KANALIZACE / PRONÁJEM BYTU / ODPADY / TISKOVÉ ZPRÁVY /  
NOC S ANDERSENEM / GYMNAZIUM / TOUR DE LABE / POCHOD  
KARLA KLÍČE / CENÍK KT / KNIHOVNA

### VE ZPRAVODAJI DÁLE NAJDETE:

INZERCE / POZVÁNKY / KULTURNÍ AKCE / KINO / LSPP /  
SPOLEČENSKÁ KRONIKA



### Z RADNICE

#### DŮLEŽITÉ UPOZORNĚNÍ

Vzhledem ke změně sídla redakce Zpravodaje upozorňujeme všechny zájemce o zveřejnění svých příspěvků, aby je zasílali na novou e-mailovou adresu: [andel.muzeum@kthostinne.cz](mailto:andel.muzeum@kthostinne.cz) a nebo osobně zanechávali v čase otevírací doby muzea v recepci (pokladně) františkánského kláštera. U příspěvků zanechaných na jiných místech nebude zaručeno jejich včasné zveřejnění. Dále upozorňujeme, že uzávěrka je vždy nejpozději ve 12.00 hodin 20. dne v měsíci předcházejícímu měsíci, ve kterém Zpravodaj vychází. Z důvodu dalšího zpracování a včasného vydání čísla nebudou příspěvky podané po tomto termínu zveřejněny.

Děkujeme za pochopení

*redakce Zpravodaje*

#### ROK VÝKOPŮ

Firma EUROVIA CS, a.s. převzala v listopadu loňského roku staveniště pro stavbu kanalizace v Hostinném. Zakázku v hodnotě cca 31 mil. Kč musí zrealizovat do 52 týdnů. Na tuto investiční akci město obdrželo dotaci v souhrnné výši cca 23,9 mil Kč. Zbývajících deset milionů financuje město Hostinné kombinací vlastních zdrojů a úvěru. Dodavatel sice zahájil práce až po zimním období, ale dodržení termínu dokončení potvrdil. Podrobný harmonogram prací je předkládán podle jednotlivých lokalit a majitelé nemovitostí jsou s ním seznamováni na informativních schůzkách za přítomnosti zástupců města, technického dozoru stavby Ing. Luboše Kaspera a dodavatele stavebních prací firmy EUROVIA CS. Zatím proběhly informační schůzky pro lokality Podháj a Dobrá Mysl a na obou se již intenzivně pracuje. V ostatních částech si dodavatel zajišťuje potřebná provozní povolení jako je přechod Labe a Čistě, uzavření části komunikace Hostivínská či přechody železniční tratě. Harmonogram prací je zde proto závislý na termínech a podmínkách stanovených v těchto dílčích povoleních. Schůzka nad harmonogramem ul. Školní, Hostivínská a Za Mlýnem je reálná do 15. 5. Následně se uskuteční schůzky i s majiteli nemovitostí v ostatních dotčených částech města. Investičně jsou připravovány k realizaci dotčené komunikace. Projekčně

je hotova již část komunikací na Podhájí a kompletní ulice u okálů. Přínos napojení těchto částí města na centrální čistírnu odpadních vod má význam nejen pro občany města, ale také vytváří možnost připojení přilehlých obcí na ČOV v Hostinném.

*Karel Klíma*

#### PRONÁJEM BYTU V Č. P. 866

##### Město Hostinné nabízí

**k pronájmu byt v bytovém domě v ul. Pod Strání č.p. 866 v Hostinném o velikosti 1 + KK, nájem od 01. 06. 2012.**

**Bytový dům byl postaven s finanční podporou Ministerstva pro místní rozvoj v rámci programu „Podpora výstavby nájemních bytů pro příjmově vymezené občany“.**

#### Podmínky pro přidělení bytu pro příjmově vymezené osoby:

Podané žádosti je třeba doplnit nejpozději do 16. 05. 2012 následujícími přílohami:

1. U samostatně žijících osob doklad o příjmech za posledních šest kalendářních měsíců.
2. U osob žádajících společně s dalšími členy domácnosti doklad o příjmech domácnosti jako celku za posledních šest kalendářních měsíců.
3. Čestné prohlášení uchazeče, že není vlastníkem nebo spoluvlastníkem bytu, bytového nebo rodinného domu. Toto prohlášení se týká i osob společně posuzovaných.
4. Čestné prohlášení uchazeče, že není a nebyl v období od 01. 11. 2011 do doby uzavření nájemní smlouvy dlužníkem města. Toto prohlášení se týká i osob společně posuzovaných.

**Pokud nebude některá z těchto povinných příloh k žádosti přiložena, bude žádost posuzována jako neúplná a bude vyřazena.**

Podmínky pro přidělení bytu jsou stanoveny pro:

1. Osoby starší 18-ti let s českým občanstvím, které nemají k datu uzavření nájemní smlouvy vlastnické nebo spoluvlastnické a jemu podobné právo k bytu ani k bytovému nebo rodinnému domu. Tuto podmínku musí splňovat i další členové domácnosti, kteří mají v bytě bydlet.

2. Osoby: a) samostatně žijící, jejichž průměrný měsíční příjem v období šesti kalendářních měsíců před uzavřením nájemní smlouvy nepřesáhl 0,8 násobek průměrné měsíční mzdy za národní hospodářství zveřejněné Českým statistickým úřadem.

b) s dalšími členy domácnosti, jestliže průměrný měsíční příjem domácnosti nepřesáhl v období šesti kalendářních měsíců před uzavřením nájemní smlouvy 1,5 násobek průměrné měsíční mzdy za národní hospodářství zveřejněné Českým statistickým úřadem.

3. Nájemní smlouva se uzavírá na dobu dvou let s možností jejího opakovaného prodloužení za stejných anebo změněných podmínek podle konkrétní situace nájemce, kterou posuzuje RM.

4. Obec může uzavřít nájemní smlouvu i s jinými osobami, které nesplňují podmínky pronájmu, jsou-li k datu uzavření nájemní smlouvy uspokojeny všechny žádosti osob o pronájem. Obec zohlední sociální a majetkové poměry žadatelů včetně jejich rodinných příslušníků.

5. Nájemní smlouva podle odstavce 4 se uzavírá na dobu jednoho roku a lze ji prodloužit na dobu dalšího roku pouze za předpokladu, že v obci nebyly podány ke dni uzavření smlouvy nové žádosti dalších osob.

6. Osoby, se kterými nebyla v minulosti rozvázána nájemní smlouva pro neplacení nájemného, poškozování bytu nebo narušování dobrých mravů v domě. Tuto podmínku musí splňovat i další členové domácnosti, kteří mají v bytě bydlet.

7. Osoby, které měly k 30. 04. 2011 přihlášen trvalý pobyt v Hostinném, nebo osoby, které mají minimálně 12-ti měsíční hlavní pracovní poměr na území města Hostinné.

8. Osoby, které nejsou dlužníkem města a nebo jím nebyly v období od 01. 10. 2011 do doby uzavření nájemní smlouvy. Tuto podmínku musí splňovat i další členové domácnosti, kteří mají v bytě bydlet.

9. Osoby, které složí před podpisem nájemní smlouvy kauci ve výši jednoho měsíčního nájmu.

*Průměrná měsíční hrubá mzda vyhlášená Českým statistickým úřadem činí 24.319,- Kč.*

**Výše nájemného byt č.p. 866 ul. Pod Strání v Hostinném 1 + KK o velikosti 35,81 m<sup>2</sup> za 70,17 Kč/m<sup>2</sup> činí 2.531,- Kč.**  
**K uvedenému ceně budou připočteny náklady na služby.**

**Tiskopisy příloh k žádosti jsou k vyzvednutí u Ivety Doubkové, tel. č. 499 404 739, finanční odbor MÚ Hostinné.**

V Hostinném dne 20. dubna 2012

*město Hostinné, Bc. Karel Klíma, starosta*

## NOVÁ MÍSTA PRO ODLOŽENÍ TŘÍDĚNÉHO ODPADU

Město Hostinné zřídilo dvě nová „tzv. hnízda“ pro zvláštní sběrné nádoby na tříděný odpad.

Nově jsou k dispozici občanům kontejnery na plast a papír v ul. Lidická u Městské správy a v ul. Pod Lešem u domu čp. 867.

### Jak třídit?

**Do kontejnerů na plast** patří fólie, sáčky, plastové tašky, sešlápnuté PET láhve, obaly od pracích, čistících a kosmetických přípravků, kelímky od jogurtů, mléčných výrobků, balicí fólie od spotřebního zboží, obaly od CD disků a další výrobky z plastů a pěnový polystyren nalámaný na menší kousky.



**Do kontejnerů na papír** patří například časopisy, noviny, sešity, krabice, papírové obaly, cokoli z lepenky nebo knihy. Obálky s fóliovými okýnkami sem můžete také vyhazovat, zpracovatelé si s tím umí poradit. Bublinkové obálky vyhazujeme pouze bez plastového vnitřku! Nevadí ani papír s kancelářskými sponkami. Ty se během zpracování samy oddělí.

*A. Vaňková, odbor investic a majetku*

### KONTEJNERY NA TEXTIL

Město Hostinné v rámci předcházení vzniku odpadu umístilo v režii firmy Dimatex CS na území města **kontejnery na použitý textil a spárovanou obuv**. Sběr textilu je provozován z podpory Ministerstva životního prostředí.

Čtyři kontejnery jsou rozmístěny na stanovištích sběrných nádob za prodejnu Jednota v ul.

Hradební, na Sídlišti u čp. 731, na parkovišti u polikliniky ul. B. Němcové a v ul. Labská u prodejny Jednota.

Sebraný textil a obuv se bude odvážet na třídicí linku, kde se provede roztřídění. Část použitelných oděvů bude sloužit pro charitativní účely, část bude vyvezena do Indie a Pakistánu a část bude věnována Diakonii Broumov jako pomoc pro sociálně slabé a potřebné.

Ostatní textil, který není vhodný k dalšímu použití, bude dále tříděn a využit na čistící hadry a pro další zpracování např. na netkané textilie a geotextilie.





Do kontejnerů lze vhadzovat čisté, suché i poškozené textilie a nositelné spárované boty. Textilie vhadzujte v pytlích nebo taškách a boty svázané v taškách.

O úspěšnosti sběru textilií budete průběžně informováni. Věřím, že přispějete k minimalizaci komunálního odpadu, a tím i nákladů na jeho odstraňování.

## TISKOVÉ ZPRÁVY Z RADY MĚSTA Č. 32 ZE DNE 21.-22. BŘEZNA 2012 A Č. 33 ZE DNE 11. DUBNA 2012

(usnesení z jednání RM jsou zveřejňována na úřední desce MěÚ a na webových stránkách města)

### VEŘEJNÁ ZAKÁZKA „PŘEDLÁŽDĚNÍ PODLOUBÍ V ČÁSTI UL. E. VOTOČKA V HOSTINNÉM“

Rada města odsouhlasila výběr dodavatele na zakázku „Předláždění podloubí v části ul. E. Votočka v Hostinném“ společnost STAMONT Trutnov, s.r.o. Uvedená firma provede výměnu stávající dlažby za pískovcové bloky u čp. 8,9,10,11,12 a 13 v ul. E. Votočka.

Hana Zmátlíková, odbor investic a majetku

### HOSPODAŘENÍ PŘÍSPĚVKOVÝCH ORGANIZACÍ ZŘÍZENÝCH MĚSTEM ZA ROK 2011

Rada města schválila výsledky hospodaření příspěvkových organizací zřízených městem za rok 2011.

Příspěvková organizace Dům dětí a mládeže Hostinné měla vyrovnané hospodaření. Základní škola Karla Klíče Hostinné převede zisk ve výši 29.941,74 Kč do vlastního rezervního fondu. Základní umělecká škola Hostinné převede zisk ve výši 2.822,96 Kč do vlastního rezervního fondu. Mateřská škola Hostinné uhradí ztrátu ve výši 1.576,29 Kč z vlastního rezervního fondu.

M. Kratochvílová, vedoucí finančního odboru

### POSKYTNUTÍ PŘÍSPĚVKU ORGANIZACI RIAPS

I v letošním roce podpoří město činnost organizace Riaps, která se zabývá prevencí především v oblasti rizikového chování mládeže. Sdružení působí na území města řadu let a požádalo město v měsíci březnu o poskytnutí finanční dotace. Rada města vyhověla jejich žádosti a rozhodla organizaci podpořit částkou 20.000,- Kč, která bude použita na jejich činnost.

Radka Lorenzová, tajemnice

### PRONÁJEM BÝVALÉ SLÉVÁRNY V HOSTINNÉM

Rada města Hostinné na své 32. schůzi konané dne 21. března 2012 schválila uzavření nájemní smlouvy na pronájem bývalé slévárny v Hostinném. Smlouva byla uzavřena se společností EURO-VIA CS, a.s., se sídlem Národní 10, 113 19 Praha, která bude do 31. 10. 2012 prostory bývalé slévárny využívat jako zařízení staveniště a sklad materiálu pro stavbu kanalizace v Hostinném.

Bc. Jana Víšková, odbor investic a majetku

### KONKURSNÍ ŘÍZENÍ NA ŘEDITELE/KU DDM

Na návrh konkurzní komise jmenované k vyhlášenému konkurznímu řízení na ředitele/ředitelku DDM v Hostinném rozhodla Rada města o vyřazení uchazečů, kteří nesplnili zákonem požadované předpoklady pro výkon této funkce. K posouzení nabídky

zbylých uchazečů se komise sejde v průběhu měsíce května. Ze školských zařízení zřizovaných městem jde o jediný konkurz, který proběhne už v letošním roce.

Radka Lorenzová, tajemnice

## ŠKOLSTVÍ

Základní škola Karla Klíče Hostinné



### TESTOVÁNÍ ŽÁKŮ 5. A 9. TŘÍD

Na přelomu května a června 2012 proběhne v naší ZŠ Karla Klíče Hostinné první celoplošná generální zkouška ověřování výsledků žáků na úrovni 5. a 9. ročníků základních škol z českého jazyka, anglického jazyka a matematiky.

Žáci budou vykonávat testy v našich nově vybavených počítačových učebnách na budovách A a C. Délka testu z Čj a M bude 45 minut (klasická vyučovací hodina). U Aj bude 60 minut s 15minutovou poslechovou částí navíc. Pro ni škola dovybavila učebny i sadou nových sluchátek. Žáci si již v měsíci dubnu v učebnách vyzkoušeli obdobné pilotní testy a generální zkouška by je neměla nijak zaskočit.

Ti z rodičů, kteří budou mít zájem o výsledky testů svých dětí, získají od školy elektronický přístup k výsledkům. Každý ale jen u svého dítěte. Přejeme žákům hodně úspěchů a rodičům jen samou radost z výsledků této „malé maturity“!

Mgr. Jaroslav Sogel, ředitel školy

### NOC S ANDERSENEM ANEB NOC PLNÁ POHÁDEK V KLÁŠTEŘE

Noc s Andersenem, která byla u nás pořádána již desátým rokem, se opravdu vydařila. Poslední březnový pátek se téměř před setměním sešli v knihovně malí čtenáři ze čtvrtých a pátých ročníků a členové kroužku při DDM Dramík, aby společně prožili noc v klášteře plnou dobrodružného vyprávění a čtení.



Tato akce je spojená s narozením známého pohádkáře H. CH. Andersena a pořádající knihovna připravila pro děti noc plnou tvoření v duchu velikonočních tradic. Děti ze zájmového kroužku Dramík vyrobily Zimici, nebo také chcete-li Moranu, kterou společně při večerní vycházce pustily po vodě. Přitom se děti naučily nová říkadla a popěvky o jaru a pouštění Morany se rozloučily se zimou. Po procházce byla pro ně připravená v čítárně veliko-

noční výtvarná dílna. Před spaním členové Dramíku zahráli krátká divadélka s vyrobenými loutkami a do noci se pak četly pohádky. Pak už děti usínaly s novými zážitky.



Hlavní myšlenkou této akce je především podpořit v dětech větší zájem o knihy, četbu a právě dobrodružná forma spojená s přenocováním v knihovně nabízí příjemnou a hlavně zajímavou příležitost pro nejmenší čtenáře.

Na závěr nezbyvá než poděkovat Mileně Dulové, Aleně Hančové a Lence Dymákové za připravený kouzelný pohádkový večer pro děti.

*Radka Lorenzová*

## STACIONÁŘ RIAPS

Od roku 2011 rozšířil RIAPS Trutnov řadu svých služeb (kontaktní centrum pro uživatele návykových látek, manželská a rodinná poradna, nízkoprahové zařízení pro děti a mládež, ambulance psychiatrická, pedopsychiatrická, klinické psychologie a pro léčbu závislostí) o Stacionář RIAPS.

Ve Stacionáři RIAPS poskytujeme sociálně rehabilitační služby lidem ve věku 18-64 let s duševní poruchou či duševní nemocí, a to především z celého regionu Trutnov.

Naším posláním je pomoc a podpora uživatelům při udržení, obnovení nebo získání základních dovedností vedoucích k samostatnému a soběstačnému životu ve společnosti.

Služby jsou poskytovány ambulantně, přímo v prostorách Stacionáře, případně formou tzv. terénní služby, tedy v prostředí, v němž se uživatel běžně pohybuje.

Konkrétně se jedná o poradenství, individuální rozhovory, nácvikové činnosti jako např. nácvik vedení domácnosti, cestování, vyřizování záležitostí na úřadech včetně osobního doprovodu, edukace na počítači atd. Mezi další činnosti patří společná posezení našich uživatelů a popovídání u čaje či kávy, cvičení paměti a soustředivosti, zábavné hry nebo činnosti k rozvoji dovedností. V dílně si lze vyzkoušet nejrůznější tvůrčí a výtvarné techniky jako například pletení košíků, výrobu šperků, nešitý patchwork... Uživatelé si rovněž mohou zacvičit na cvičebních strojích, využít porady při úsilí o zdravější životní styl či dalších fakultativních služeb jako je psychoterapie, relaxace apod. Jednoduše řečeno, každý uživatel si sám zvolí, kterou z nabízených možností chce využívat tak, aby něco získal.

Široké spektrum služeb obohacujeme o další aktivity přímo v terénu o různé výlety či pobytové akce. Nedílnou součástí nabízených služeb jsou rovněž pravidelná setkání pro osoby blízké našich uživatelů, při kterých mohou sdílet své zkušenosti mezi sebou i s

týmem odborných pracovníků.

Základní služby vyplývající ze zákona 108/2006 Sb. jsou bezplatné, u ostatních služeb se uživatelé spolupodílí - např. při pobytových akcích.

Stacionář RIAPS sídlí v Trutnově v Procházkově ulici 818, kontaktovat nás je možno rovněž telefonicky na číslech 499 329 307 a 725 720 375, případně na e-mail [stacionar@riaps.cz](mailto:stacionar@riaps.cz).

Členové týmu pracovníků Stacionáře RIAPS vám rádi poskytnou veškeré potřebné informace.

*Za Stacionář RIAPS Mgr. Lucie Dolníčková*

## ZÁKLADNÍ ORGANIZACE SVAZU POSTIŽENÝCH CIVILIZAČNÍMI CHOROBAMI V HOSTINNÉM INFORMUJE

Naše organizace má 60 členů. Jsou to občané, kteří jsou zdravotně postiženi chorobami pohybovými, sluchovými, zrakovými, kardiologickými, diabetickými, roztroušenou sklerózou a dalšími chorobami. Na našich schůzkách se vzájemně informujeme o moderních metodách léčby, vyměňujeme si zkušenosti s životem s těmito chorobami a učíme se s nimi žít.

Výbor naší organizace se schází měsíčně k předávání získaných poznatků, zpráv a dispozic dle OV SPCCH v Trutnově, kam pravidelně jezdí předseda nebo místopředseda organizace. Členové se scházejí čtvrtletně na členských schůzích v místnosti Klubu důchodců, na každé z nich je podáváno občerstvení a je připraven zajímavý program. Např. zveme harmonikáře, děti z mateřské školky s krátkým vystoupením, významné osobnosti našeho města. Připravujeme tombolu a drobné dárky k Vánocům. Kupujeme členům dárky při významném životním jubileu a poskytujeme příspěvek členovi, který se zúčastní rekondičního pobytu v Bělči nebo v Janských Lázních.

Víme, že v našem městě žije více lidí s různými zdravotními problémy, kteří ani nevědí o tom, že naše organizace existuje. Chtěli bychom tímto veřejnost informovat o možnosti přijít mezi nás a přispět tak svými zkušenostmi k činnosti naší organizace.

Pro každého nemocného občana je výhodou stát se naším členem, protože se s námi může o své zdravotní problémy podělit a v mnoha případech pomůžeme i problémy řešit.

Existuje pracoviště v Trutnově - Linka pomoci - tel. číslo 499 829 950, na kterou se můžete obrátit se svými dotazy.

Rádi Vás mezi sebou uvítáme.

*Za výbor ZO SPCCH*

*Bohumila Pírková, předsedkyně výboru*

## HISTORIE

### OBDOBÍ VYŠŠÍHO REÁLNÉHO GYMNAZIA / 1882 - 1909 /

Vážení čtenáři, nahlédneme dnes opět do dějin zdejšího gymnázia. Odfoukneme prach z dávno minulého a povězme si pár zajímavostí.

V září 1882 tedy konečně dochází k otevření tolik vytouženého kvinty, v Hostinném lze tedy studovat i na vyšším gymnáziu. V důsledku rozšíření byla gymnáziu poskytnuta i mimořádná dotace na školní pomůcky. První maturitní zkoušky ve škole proběhly ve dnech 21. - 23. července 1886. Předsedal jim zemský školní inspektor Th. Wolf.

Na místě ředitele gymnázia se v uvedeném období vystřídali čtyři profesori. Až do roku 1884 byl ředitelem Johann Dassenbacher. Ten odešel do Prahy a prozatímním řízením gymnázia byl pověřen prof. Karl Petraschek. Od 20. srpna 1885 až do srpna 1906 stál v



čele gymnázia Dr. Theodor Stieglitz. Ten odešel do důchodu, přestěhoval se do Prachatic, kde v roce 1908 zemřel. 1. září 1906 se stal ředitelem gymnázia Andreas Trum.

K zájmovostem tohoto období patří bezesporu založení internátu. Stalo se tak ve školním roce 1891/92. O jeho založení se postaralo opět město. Studentům často chyběl nutný dohled a město chtělo předejít případným problémům. V žádném případě nechtělo město vyjít vstříc jen majetným rodičům a v podstatě nepočítalo se ziskem. Tyto ušlechtilé motivy městského zastupitelstva však nebyly příliš oceněny, jak už se to někdy stává. Vedením internátu byl pověřen Dr. Anton Kirschnek, který internát velmi dobře hned v začátku zorganizoval, nastavil jasná pravidla, zavedl internátní řád. Ubytované studenty přiměl k dodržování stanovených pravidel a ubytovaní studenti se cítili v internátu velmi dobře. Vybavení se pak průběžně doplňovalo, zlepšovalo.

Před začátkem školního roku 1892/93 byly provedeny větší stavební úpravy a částečná přestavba interiéru gymnázia. Nad tělocvičnu byl v prvním patře přemístěn gymnastický sál a nad něj pak ve druhém patře sál pro kreslení. V sále pro kreslení byla vybourána okna na severní stranu. V prvním patře pak vznikla jedna nová učebna a ještě chemická laboratoř.

Od roku 1896 do roku 1908 zaznamenal kronikář školy velký počet úmrtí studentů. Z dnešního pohledu až děsivý počet úmrtí. V červnu 1896, několik dní před maturitní zkouškou, podlehl epidemii tyfu Karl Grundmann z Bernartice. V roce 1898 zemřel jeden z nejlepších a nejnadanějších žáků školy Franz Ulrich z Chotěvic, který byl žákem septimy. Žák septimy Josef Heimlich z Hostinného zemřel v roce 1901, v roce 1902 zemřel žák oktávy Wendelin Fischer z Černého Dolu, v následujícím roce zemřel student kvarty Josef Langner z Chotěvic. V červnu 1908 se utopil při koupání v Labi žák kvinty Anton Hawel z Čisté a zemřel ještě žák sexty Artur Pitsch z Hostinného.

Velkou ztrátu utrpěla škola v roce 1892 náhlým skolem profesora Fr. Drechslera a ve školním roce 1897/98 se město Hostinné rozloučilo se dvěma muži, kteří se velmi zasloužili o prosperitu města, ale i o vznik a rozvoj gymnázia. Byli to dva bývalí starostové MUDr. Johann Kopf a Johann Podhaiský.

Při podzimních slavnostech v roce 1902 se uskutečnilo zavedení Auerského plynového osvětlení do budovy gymnázia. 28. května 1908 uspořádal učitelský sbor jubilejní slavnost u příležitosti šedesátileté vlády císaře Františka Josefa I.

12. července 1909 se učitelský sbor zúčastnil spolu s katolickými žáky školy slavnostního přivítání královéhradeckého biskupa Dr. Josefa Doubrawy v Hostinném. Biskup s doprovodem si prohlédl školu.

A jsme na konci dnešního vyprávění. Příště se podíváme na život školy v letech 1909 - 1922.

*Mgr. Ivana Mědílková*

## SPORT

**POZVÁNÍ NA PĚT VÍKENDOVÝCH PUTOVÁNÍ TOUR DE LABE 2012 PRO VŠECHNY**  
(pro cyklisty, handicapované, vozíčkáře, tandemová kola, rodiny a děti)

Od června do října se bude letos konat tradiční cyklojízda **Tour de Labe**, kterou pořádá občanské sdružení Labská stezka Nymburk. Na libovolný úsek převážně bezbariérové cyklotrasy v koridoru řeky Labe se mohou vydat nejen cyklisté a pěší turisté, senioři, i rodiny s dětmi a dětskými vozíky. Žvání jsou handicapovaní: těles-

ně, zrakově i sluchově i jinak. Svou účastí všichni podpoří odstranění bariér a hlavní heslo :

**Labská cyklotrasa - od pramene k moři - napříč Evropou - bez bariér.**

Dosavadní cyklojízdy probíhaly jako týdenní nebo čtrnáctidenní akce a někteří zájemci se jich nemohli zúčastnit kvůli nedostatku dovolené. Letos byla změněna celá koncepce, pojedí se každý první víkend v měsíci od června do října. Z důvodu mapování alternativních tras se snažíme jezdit pokaždé trochu jinou cestou a spíme až na výjimky pokaždé někde jinde.

### PRVNÍ VÍKEND - ČERVEN

„Letos začínáme v sobotu 2. června hvězdicovou jízdou na Labskou boudu, po ní proběhne sraz u pramene Labe a společenský večer,“ uvedl Jan Ritter, předseda zmíněného sdružení.

V neděli 3. 6. ráno bude mezi 8 a 9 hodinou sraz a v 9:00 se odstartuje ze Zlatého návrší cyklojízda **“Hlavně z kopce do Hradce“**. Je možné se připojit i během jízdy a další itinerář a místní starty jsou stanoveny orientačně takto:

**10:15 Vrchlabí u nádraží**

**11:00 Hostinné u dřevěného mostu na cyklostezce**

**12:30-13:00 Dvůr Králové „depo stadion“**

**14:00 Lázně Velichovky,**

**15:00 Smiřice u zámku,**

**16:00 - 17:00 Hradec Králové „všesportovní stadion“**

Letos se má stavět úsek cyklostezky z Kuksu do Hradce Králové, a proto se poprvé pojedí ze přes Lázně Velichovky a dojezd bude na všesportovní stadion („pod lízátky“) v Hradci Králové. Všechny následné sobotní starty a nedělní cíle jsou dobře dostupné po železnici : Hradec Králové, Poděbrady, Štětí, Bad Schandau.

### DRUHÝ VÍKEND - ČERVENEC

Na druhý víkend (7.-8. července) je plánována v sobotu trasa z Hradce Králové přes Pardubice do Lázní Bohdaneč. Pojede se od Zimního stadionu a nového mostu přes Orlici do rekreačního areálu Královéhradeckých městských lesů. Odtud dále po cyklostezkách a málo frekventovaných silnicích (cyklotrasy č. 4256, 4120, a 4256) přes Borek a Sezemice na Pernštýnské náměstí do Pardubic. V Pardubicích se předpokládá oběd a návazný program od 12.00 asi na 3 hodiny. V 15:00 odstartuje z Pernštýnského náměstí místní jízda směr Lázně Bohdaneč, kde jsou rezervovány noclehy. V neděli trasa cyklojízdy povede podél Opatovického kanálu do Kladruhu nad labem a dále přes Týnec nad Labem a Kolín do cíle druhého víkendu lázní Poděbrad.

### TŘETÍ VÍKEND - SRPEN

4. a 5. srpna se pojedí Pod hradbami královského města Nymburka Stezkou Bohumila Hrabala do Kerska a kolem soutoku Labe s Vltavou pod Mělníkem až do Ústeckého kraje do Štětí. Nocleh bude ve Staré Boleslavi, kde se všichni těší na jízdu po novém mostě přes Labe.

### ČTVRTÝ VÍKEND

1. září bude start ve Štětí a trasa povede přes Roudnici n/L, Litoměřice na nocleh do Ústí nad Labem.

V sobotu 2. 9. bude jízda pokračovat přes Děčín Labskými pískovci do Bad Schandau.

### PÁTÝ VÍKEND

*Tour de Labe pro všechny 2012 zakončí říjnové etapy z Bad Schan-*


dau přes Pirnu a Drážďany do Radebeulu (nocleh) a dále přes město porcelánu Míšeň do Riesy se starobylym hradem.

Aktualizace jízd budou postupně zveřejňovány na stránkách [www.labskastezka.cz](http://www.labskastezka.cz). Předběžný zájem a přihlášky směrujte na e-mail [jan.ritter@labskastezka.cz](mailto:jan.ritter@labskastezka.cz) co nejdříve.

Zájem o účast na večeru na Labské boudě je třeba nahlásit ihned, ubytovací kapacita objektu je limitovaná. Ani zájem o ubytování v Bohdanči, Staré Boleslavi, Ústí nad Labem a Radebeulu neodkládejte a hlase se.

(pel)

# Tour de Labe



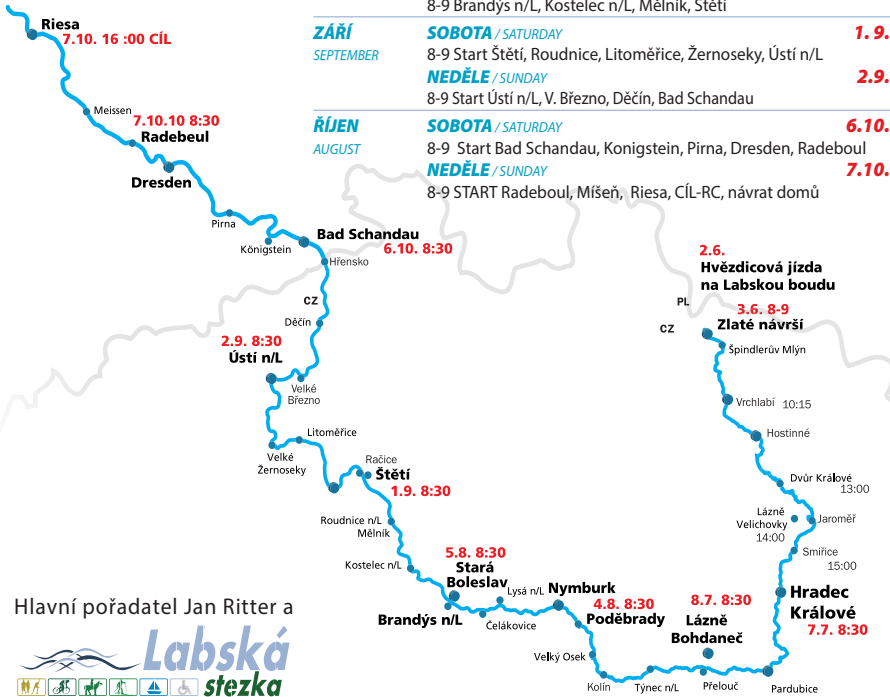
**pro všechny**

**KAŽDÝ PRVNÍ VÍKEND V MĚSÍCI OD ČERVNA DO ŘÍJNA**

[www.labskastezka.cz](http://www.labskastezka.cz)

## 2012


MĚSÍC	SOBOTA / SATURDAY	NEDELE / SUNDAY
<b>ČERVEN</b> JUNE	<b>2.6.</b> Hvězdicová jízda na Labskou boudu do 18.00, pramen Labe	<b>3.6.</b> Zlaté návrší 8 SRAZ, 9 START, CÍL Hradec Králové
<b>ČERVENEC</b> JULY	<b>7.7.</b> 8-9 Start Hradec Králové, 12-15 Pardubice, Lázně Bohdaneč	<b>8.7.</b> 8-9 Start Lázně Bohdaneč, Kolín 12-15, Velký Osek, Poděbrady
<b>SRPEN</b> AUGUST	<b>4.8.</b> 8-9 Start Poděbrady, Nymburk, Sadská, Čelákovice, Brandýs n/L	<b>5.8.</b> 8-9 Brandýs n/L, Kostelec n/L, Mělník, Štětí
<b>ZÁŘÍ</b> SEPTEMBER	<b>1.9.</b> 8-9 Start Štětí, Roudnice, Litoměřice, Žernoseky, Ústí n/L	<b>2.9.</b> 8-9 Start Ústí n/L, V. Březno, Děčín, Bad Schandau
<b>ŘÍJEN</b> OCTOBER	<b>6.10.</b> 8-9 Start Bad Schandau, Königstein, Pirna, Dresden, Radeboul	<b>7.10.</b> 8-9 START Radeboul, Míšeň, Riesa, CÍL-RC, návrat domů



Hlavní pořadatel Jan Ritter a

## Labská stezka

**Labská cyklotrasa pro všechny**



### ZAJÍMAVOSTI Z MINULÝCH ROČNÍKŮ

V roce 2010 byl na Tour de Labe handicap vytvořen pozoruhodný rekord: tři vozíčkáři a jeden cyklista ujeli během 9 dnů 432 kilometrů ze Špindlerova Mlýna a pramene Labe do Děčína.

V roce 2011 byl v první den Tour de Labe handicap + family vytvořen výškový a rychlostní rekord: Výjezd z Vrchlabí na Zlaté návrší přes Benec-ko a Mísečky na handbiku (převýšení 1000 m) za necelé 4 hodiny.

Loni byli k účasti vyzváni i lidé slu- chově a zrakově postižení s asistenty na dvoukolech.

Tour de Labe má nejen sportovní a relaxační ráz, slouží i k propagaci záměru vytvořit zcela bezbariérovou stezku od pramene řeky až k jejímu ústí do moře. Loni v září se konalo pracovní setkání za účasti zástupců Krkonošského národního parku, Klu- bu českých turistů, Tyfloservisu. Jeho dějištěm byl pardubický bezbariérový objekt Kosatec, v němž sídlí a působí Česká abilympijská asociace.

*Za Labskou stezku Nymburk o.s.  
předseda Ing. Arch. Jan Ritter*

### POCHOD KARLA KLÍČE

Klub českých turistů, odbor Hostinné, pořádá v sobotu 19. května 2012 již 37. ročník tohoto známého pochodu, kdy opět na trasy vyrazí turisté, cyklisté a vůbec všichni milovníci pohybu jarní přírodou na čerstvém vzduchu. V letošním roce je Pochod Karla Klíče zařazen do takzvané „Dvoustovky“, to znamená mezi 200 vybraných turistických akcí uvedených v celostátním kalendáři turistických akcí, takže očekáváme účast turistů i ze vzdálenějších oblastí naší republiky a samozřejmě zveme občany našeho města a okolí k hojně účasti. Pro děti je připravena trasa v délce 5 km, kde na ně čekají různé soutěže, překvapení a možná i pohádkové bytosti.

Pro pěší turisty máme připraveny trasy v délce 10 km, 16 km a 30 km, pro cyklisty trasy v délce 20 km, 40 km, 60 km.

Start pro pěší a cyklisty: 07.00 - 10.00 hodin - restaurace „U Bicana“.

Cíl pro pěší a cyklisty: do 18.00 hodin - restaurace „U Bicana“.



Start dětské trasy: **09.00 - 11.00 hodin** - restaurace „U Bicana“.

Cíl dětské trasy: **do 14.00 hodin** - restaurace „U Bicana“.

Na všechny účastníky 37. ročníku Pochodu Karla Klíče se již dnes těší pořadatelé Klubu českých turistů, odboru Hostinné.

S pozdravem „Zdrávi došli“

Jan Zmeskal

## KABELOVÁ TELEVIZE

### CENÍK

výroby a vysílání inzerce a reklamy v městském informačním kanálu kabelové televize Hostinné od 01. 04. 2012

Televizní vysílání městského informačního kanálu probíhá non-stop 24 hodin denně. Zveřejněná reklama či inzerce, která je zařazena do textové smyčky, se tedy opakuje až 80x za den. Reklamní šot zařazený do videoprogramu běží 6x denně, každé 3 hodiny mezi 6.00 hod. a 21.00 hod.

#### Inzerce

Inzeráty na kulturní, společenské, charitativní a sportovní akce, oznámení zdravotnických a školských zařízení mající povahu obecně prospěšné informace nekomerčního charakteru jsou vyráběny a vysílány zdarma.

#### Soukromé inzeráty

**Výroba:** Jedna strana včetně možnosti použití fotografie či obrázku:

70,- Kč vč. DPH

**Vysílání:** Jedna strana textu (jedna obrazovka):

1 týden:	60,- Kč vč. DPH
2 týdny	90,- Kč vč. DPH
3 týdny	110,- Kč vč. DPH
4 týdny	120,- Kč vč. DPH (max. doba vysílání)

#### Reklama

**Výroba:** Jedna strana včetně možnosti použití fotografie, obrázku či loga firmy:

150,- Kč vč. DPH

**Vysílání:** Jedna strana textu (jedna obrazovka):

1 týden	300,- Kč vč. DPH
2 týdny	400,- Kč vč. DPH
3 týdny	500,- Kč vč. DPH
4 týdny	600,- Kč vč. DPH (max. doba vysílání)

#### Vysílání vlastního reklamního šotu

1) Vysílání reklamního šotu dodaného objednavatelem v rámci reklamního bloku v aktuálně vysílané smyčce: délka šotu max. 1 minuta.....1000,- Kč/ týden

2) Delší reklamní šoty mohou být vysílány jako součást videopořadů 6x denně.

Délka 2 - 15 minut.....1000,- Kč/ týden

Délka 16 - 30 minut.....3000,- Kč/ týden

Maximální délka takovýchto šotů je 30 minut. Nosič záznamu i jeho formát je třeba předem konzultovat s kompetentní osobou zajišťující provoz infokanálu.

#### Slevy pro firemní reklamu

1) Nabídka pracovních příležitostí (volných pracovních míst)....sleva 15 % z ceny za vysílání.

2) Nabídka prostor pro podnikání....sleva 15 % z ceny za vysílání.

3) Vícestránková inzerce (max. 2 strany) - druhá strana 50 % z ceny první strany (vč. výroby).

4) Poplatek za výrobu se neplatí, jestliže objednavatel dodal hotový inzerát v digitální formě na CD, disketě nebo elektronickou cestou v běžně užívaném formátu souborů (jpg, .tiff, bmp, pdf) nebo jako dokument programu Word (doc). Inzerát musí být vyroben na šířku s poměrem stran 4 : 3. Minimální rozlišení by mělo být 720 x 576 bodů (pixelů). Nižší rozlišení může způsobit špatnou čitelnost textu při vysílání. V levém horním rohu je třeba nechat místo pro logo infokanálu, které jinak tuto oblast překrývá. V případě dodání inzerátu vlastní výroby objednavatel plně odpovídá za dobrou čitelnost textových i jiných informací a za to, že text a všechny grafické prvky inzerátu jsou v souladu se zákonem o rozhlasovém a televizním vysílání a neodporují autorskému zákonu.

*Délka vysílání jedné strany (obrazovky) inzerátu nebo reklamy v rámci jedné vysílací smyčky je 15 sec. Délka textu by proto měla odpovídat tomuto času. Pokud zadavatel inzerátu nebo reklamy požaduje zveřejnění textu, který je obsažnější, a je zřejmé, že v daném časovém úseku jej nebude možné celý přechít, a zadavatel nesouhlasí ani s přikoupením další strany textu či vysílacího času, nenese studio kabelové televize žádnou odpovědnost za případnou nedostatečnou účinnost takovéto inzerce nebo reklamy.*

*Inzerce či reklamu je možné zadávat v sekretariátu MěÚ Hostinné, tel.: 499 404 733, 499 441 334. Platit lze v hotovosti přímo v pokladně MěÚ Hostinné nebo po dohodě i převodem. Inzerce či reklama bude do vysílání zařazena až po zaplacení!*

#### Kopírování videozáznamů z archivu kabelové televize

Kopírování programů vyrobených ve studiu kabelové televize možné na zájemcem donesené čisté disky DVD nebo na kazety VHS.

Cena do 15 minut záznamu.....50,- Kč vč. DPH

Za každých dalších započatých 15 minut....30,- Kč vč. DPH

Studio kabelové televize je schopné dodat i kompletní videoprogram vč. nosiče. Tím může být kazeta VHS v papírovém či plastovém obalu nebo disk DVD v plastovém obalu či papírové pošetce. Disk může být potištěn a vytvořen s úvodním menu. Krabičku je možné opatřit potištěným přebalem. Stanovená cena potom závisí na aktuální ceně nosičů záznamu na trhu a dalších požadavcích objednavatele.

## KNIHOVNA

**KURZ PLETENÍ Z PEDIGU pro pokročilé i začátečníky v knihovně** dne 3. května od 16. hodin. Další informace v knihovně.

\*\*\*\*\*

**ŠENFELDOVÁ, Helena** Pletení z proutů od A do Z

# ZPRAVODAJ

ULÍKOVÁ, Lucie	Košíkaření
BARTÁKOVÁ, Markéta	Pleteme ze slámy
BRAHOVÁ, Marie	Kouzlíme ze slámy
KÜRTH, Herta	Vyrábíme z lýka a kukuřičné slámy: Tradiční techniky v soudobém stylu
ŠMIKMÁTOROVÁ, Michala	Tvoříme z přírodních materiálů
KOUZELNÉ	Kouzelné dekorace z přírodních materiálů: inspirativní nápady

## POZVÁNKA

### PŘÍRODOVĚDNÁ A HISTORICKÁ PROCHÁZKA

po okolí Hostinného nás provede ing. Jan Materna

dne 28. května

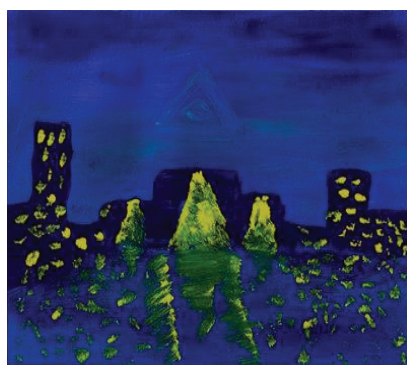
Sraz před knihovnou pro zdatnější účastníky v 16 hodin

Centrum Mandala Brno a Městské muzeum v Hostinném

Vás srdečně zvou na výstavu obrázků

## BARVY PRO DUŠI

arteterapie a artefletika v praxi



Výstava představuje obrazy vzniklé v rámci dvouletého arteterapeutického výcviku a její podstatnou část tvoří vlastní komentáře autorů. Pijďte se inspirovat a přesvědčit, že výtvarná tvorba lidí s duševními problémy může být přínosem i pro zdravé!

**30. dubna 2012 až 28. května 2012**

út-so: 9-17 hod., ne: 13-17 hod.

ambit františkánského kláštera v Hostinném

Vstup volný.

Městské muzeum Hostinné a společnost Model Obaly a.s.  
si Vás dovolují pozvat na cyklus přednášek

## „V muzeu s Model Obaly a J. Kamanem po světě“

Setkání s Jurajem Kamanem se uskuteční  
v přednáškovém sále konventu františkánského kláštera.

**Začátek v 18 hodin.**

**Třetí přednáška na téma:**  
„Island“, proběhne 30. května 2012

Součástí přednášek bude malé občerstvení  
ve stylu typickém pro příslušnou zemi.





## TANEČNÍ OBOR ZUŠ HOSTINNÉ

Vás zve na taneční vystoupení:

## „OBLOHA“

čtvrtek 31. 5. a pátek 1. 6. 2012 od 18.00 hodin

kino Hostinné

vstupné: dobrovolný příspěvek

těší se na Vás žáci tanečního oboru a Sylvie Škeříková

## KINO HOSTINNÉ

## 2. 5. středa v 19:00 hod. 3

Novinářka Hanna a architekt Simon jsou úspěšný pár žijící v Berlíně v harmonickém svazku. Až do okamžiku, kdy do jejich života vstoupí atraktivní Adam. Problém je v tom, že Hanna ani Simon o svých vzájemných citech k Adamovi netuší... Režie: T. Tykwer. Hrají: S. Rois, S. Schiller, D. Striesow aj. Německo, titulky, 115 min, drama, komedie, do 12 let nevhodný. Vstupné: 70 Kč.

## 9. 5. středa v 19:00 hod. ANONYM

Příběh filmu, který se odehrává v Anglii za období vlády královny Alžběty, spekuluje o otázce, která už po staletí vrtá hlavami akademiků a génů jako Mark Twain, Charles Dickens a Sigmund Freud: kdo je doopravdy autorem díla, připisovaného Williamu Shakespeareovi? Režie: R. Emmerich. Hrají: V. Redgrave, R. Ifans, D. Thewlis aj. VB/Německo, titulky, 130 min, thriller, drama. Vstupné: 70 Kč.

## 16. 5. středa v 19:00 hod. PROBUDÍM SE VČERA

Petr si díky třídnímu srazu uvědomí, že jediná dívka, kterou kdy miloval, byla jeho spolužačka Eliška. Tehdy v sedmnácti letech nenašel odvahu jí říct, že ji má rád. Teď se mu naskytne jedinečná šance. Cestovat zpět v čase do svých studentských let. Dostane možnost napravit, co proměškal? Režie: M. Šmídmaier. Hrají: J. Mádl, E. Josefíková, N. Boudová aj., ČR, 120 min, komedie, sci-fi. Vstupné: 70 Kč.

## 23. 5. středa v 19:00 hod. RODINA JE ZÁKLAD STÁTU

Libor, který dosáhl vysokého manažerského postu ve významném finančním ústavu, si řadu let spokojeně žije se svou rodinou. Bezstarostný život ale netrvá věčně a na povrch začnou vyplouvat machinace s penězi klientů týkající se celého vedení banky. Režie: R. Sedláček. Hrají: I. Chmela, E. Vrbková, J. Budař aj. ČR, 103 min, drama, road movie. Vstupné: 70 Kč.

## 30. 5. středa v 17:00 hod.!!! ALVIN A CHIPMUNKOVÉ 3

Tentokrát si naši staří známí vyrazí užít prázdniny na luxusní výletní loď, kterou svým dováděním během chvíle obrátí naruby. Veškerá legrace ale končí ve chvíli, kdy ztroskotají na opuštěném ostrově, ze kterého, jak se zdá, není úniku.

Režie: M. Mitchell. USA, dabing, 87 min, komedie, rodinný, animovaný. Vstupné: 70 Kč.

## AKCE V HOSTINNÉM

DATUM	ČAS	MÍSTO	AKCE V HOSTINNÉM	CENA
30. 4. – 28. 5. 2012	9.00 – 17.00	františkánský klášter – ambit	Výstava obrázků „Barvy pro duši“ – arteterapie a artefietika v praxi	volný
1. 5. 2012	13.00 – 17.00	klubovna DDM	Rodinné herní odpoledne – zahrajete si oblíbené hry, naučíte se nové a zjistíte, že hraní není jenom pro děti	dobrovolné
2. 5. 2012	9.00 – 12.00	Mateřské centrum	Výtvarná dílna v Mateřském centru – maminky si vyzdobí prostory MC podle vlastních představ	20 Kč
3. 5. 2012	14.45 – 19.00	sraz na autobusovém nádraží	Výlet na včelařskou výstavu do Vrchlabí – pro milovníky přírody a světa včel	30 Kč
3. 5. 2012	16.00	Městská knihovna	Kurz pletení z pedigu pro začátečníky i pokročilé	
7. 5. 2012	9.00 úterý	DDM	Noc v DDM – malý trénink na velký tábor, hry, soutěže, diskotéka, noční bojovka...	100 Kč
9. 5. 2012	9.30 – 11.30	sraz u DDM	Šipkovaná s kočárky – úkoly opravdu i pro nejmenší účastníky v kočárkách i pro jejich doprovod	
10. 5. 2012	10.00 – 15.00	hřiště pod VÚM	Kuličkáda a korálkiáda – hra s kuličkami spojená s navlékáním korálků, pokus o rekord v navlékání korálků	1 korálka
16. 5. 2012	9.00 – 11.30	Mateřské centrum	Batikujeme prostírání a bytový textil – na přání maminek vyrábíme bytové doplňky dle jejich přání	20 Kč
18. 5. 2012	20.00	areál Techtex Sport	Jakš Takš – estrádní vystoupení folkové trutnovské kapely	zdarma
19. 5. 2012	7.00 – 18.00	restaurace U Bicana	37. ročník Pochodu Karla Klíče – trasy pěší, cykloturistika, turistika mládeže, rodinná turistika, akce Dvoustovka	
19. 5. 2012	19.00	kino	Pavel Šporcl – Gipsy Way – koncert houslového virtuosa s cimbálovou cikánskou kapelou, předprodej v IC!	250 Kč 300 Kč
23. 5. 2012	18.00	konvent františkánského kláštera	Cyklos přednášek „V muzeu s Model Obaly a J. Kamanem“ – třetí přednáška na téma „Island“	
24. 5. 2012	9.30 – 15.00	park u Městské sportovní haly	Běh naděje – běh na podporu výzkumu rakoviny, tradiční charitativní akce pro širokou veřejnost	20 Kč
26. 5. 2012	8.30	areál koupaliště	Obří závod – kanoe, MTB (horské kolo) a běh, to jsou hlavní disciplíny, ve kterých se bude závodit	
27. 5. 2012	14.00	jezdecký areál V Lipkách	Den koní – účastníci této akce si budou moci prohlédnout stáje, koně a budou se moci na koních povozit	zdarma
27. 5. 2012	15.00 – 17.00	areál Techtex Sport	Malování sádrových odlitků – pohodové odpoledne pro děti všech věkových kategorií	

# ZPRAVODAJ

DATUM	ČAS	MÍSTO	AKCE V HOSTINNÉM	CENA
28. 5. 2012	16.00	Městská knihovna – sraz	Přírodovědná a historická přednáška po okolí Hostinného – provede vás Ing. Jan Materna	
31. 5. – 1. 6. 2012	18.00	kino	ZUŠ Hostinné vás zve na vystoupení tanečního oboru „Obloha“ – tančí žáci ZUŠ	dobrovolné

## LÉKAŘSKÁ PÉČE

### ROZPIS LÉKAŘSKÝCH SLUŽEB PRVNÍ POMOCI STOMATOLOGIE

(aktuálně na <http://www.hmc.cz/lsp.htm>)

Služba se koná v ordinacích těchto lékařů – sobota, neděle, svátek od 8.00 do 12.00 hod.

TERMÍN	LÉKAŘ	ADRESA ORDINACE SLUŽBY	TELEFON
1. 5. 2012	MUDr. Miroslava Petraková	NZZ – poliklinika Vrchlabí, Jihoslovanská 465, Vrchlabí	499 421 407
5. a 6. 5. 2012	MUDr. Irena Chourová	NZZ – zubní ordinace, č.p. 129, Strážné	499 434 200
8. 5. 2012	MUDr. Dana Kubátová	NZZ – Krkonošská 229, Vrchlabí	499 423 160
12. a 13. 5. 2012	MUDr. Petra Jansová	NZZ – stomatologické centrum, Slovanská 94, Vrchlabí	499 421 447
19. a 20. 5. 2012	MUDr. Libuše Knapová	NZZ – zubní ordinace, č.p. 330, Rudník	499 440 494
26. a 27. 5. 2012	MUDr. Jitka Krejčová	NZZ – Jihoslovanská 420, Vrchlabí	499 422 050

## SPOLEČENSKÁ KRONIKA

### V měsíci květnu oslaví svá životní jubilea:

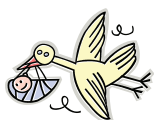
Šubrová Emma, Salavec František, Kudláčková Květuše, Blažej Josef, Novotná Květoslava, Kučera František, Hejzlarová Aurelia, Cachová Miloslava, Kuběnková Květoslava, Dufek Jan, Fišarová Ludmila, Kudrnáčová Miloslava, Mazanec Karel, Sedláček Josef, Bukaj Jozef, Scharmová Jaroslava, Mikešová Milena, Kollár František, Slavkovský Milan, Máslo Milan, Málková Zdeňka, Gottwaldová Věra, Hrouda Vladimír, Hátlová Miroslava



*Všem jubilantům přejeme pevné zdraví, dostatek životního elánu a optimismu a ještě hodně spokojených a šťastných let v našem městě*

## NAROZENÍ

Farkač Nikolas Mithoferová Barbora  
Šváblová Nina Eliška Mach Jan



*Šťastným rodičům blahopřejeme*

**květen**

**PROGRAM**

**areálu Tectex Sport Hostinné**

**MASÁŽE**

**TRVALÉ SNÍŽENÍ CEN**  
info naleznete na našich webových stránkách

**4. 5. - 6. 5. pá - ne**

**Bud' Cool** dej si s námi lemon, nebo grep cool  
**každé 3 pivko máš GRÁTIS!**

**7. 5. - 13. 5. po - ne**

**SQUASH** platné po celý týden, bez časového rozlišení  
**za 100,- Kč/hod**

**12. 5. sobota**

**Degustace vín** od 17:00 hod.  
s malým občerstvením v ceně **vstupné 60,- Kč / os.**

**14. 5. - 20. 5. po - ne**

**Thajská kuchyně** přijďte ochutnat asijské speciality

**18. 5. pátek**

**Jakš Takš** začátek ve 20:00 hod.  
estrádní vystoupení folkové trutnovské kapely **VSTUP ZDARMA**

**21. 5. - 27. 5. po - ne**

**Štíhlá s Vacu Activ** celý týden aplikace za pouhých **140,- Kč**  
(možno zakoupit max. 10 aplikací na osobu)

**27. 5. neděle**

**Malování sádrových odlitků** **MODEL**  
pohodové odpoledne pro děti 15:00 - 17:00 hod.  
pro děti všech věkových kategorií Sponzorem akce je fa. Model Obalý

**červen**

**CHYSTÁME NA ČERVEN**

**2. 6. sobota**

**DEN DĚTÍ v parku,** celodenní program pro rodiče s dětmi  
soutěže, hry, zábavná vystoupení a spousta dárek

**10. 6. neděle**

**FASHION DAY** ALISSA BEAUTÉ  
novinky a trendy nejen v kosmetice

**29. 6. - 30. 6. pá - so**

**odměny za hezké vysvědčení ;-)** nanuky + sladké zmrzlinové poháry s 50% slevou, pro všechny děti s vyznamenáním

Přihlašte se v týmech na beach volleyball, do letní ligy, více info se dozvíte na recepci, nebo na
 **www.techtextsport.cz**

## ÚMRTÍ

Havlíček Luboš  
Kašpar Josef  
Tomanová Božena

Jakubcová Júlia  
Polomčák Milan



*Vzpomínáme*

## VZPOMÍNKA



Dne 29. května 2012 uplynulo 5 let, kdy nás náhle opustila naše milovaná maminka a babička, paní Milada Kunová.

S láskou a bolestí s srdci vzpomínáme.

*Děti a vnoučata s rodinami*

## VZPOMÍNKA



Dne 18. května vzpomene 20. výročí úmrtí mého manžela Václava Jahody. Kdo jste ho znali, vzpomeňte s námi.

*Vzpomíná manželka a děti s rodinami*



# SPOJTE SVÉ RODINNÉ PŮJČKY DO JEDNÉ

A MĚSÍČNĚ  
UŠETŘÍTE



Sloučíme půjčky Vaší rodiny až do výše 600 000 Kč.

- od různých bank a finančních institucí
- papírování vyřídíme za Vás
- možnost předčasného splacení kdykoliv



GE Money  
Bank

[www.gemoney.cz](http://www.gemoney.cz) | infolinka: 844 844 844

Podle Vašich představ

Hostinné, Dolní brána 54, tel. 499 405 551

Reprezentativní příklad: výše úvěru 234 000 Kč, 72 splátek, měsíční splátka 4 809 Kč, roční úroková sazba 13,9%. Poplatky související s úvěrem: poskytnutí úvěru 2 340 Kč, vedení úvěrového účtu 69 Kč měsíčně, vedení běžného účtu 59 Kč měsíčně, jedna příchozí platba na běžný účet za měsíc 5 Kč. RPSN 16,5 %, celková částka splatná spotřebitelem 358 180 Kč. Na sjednání smlouvy o konsolidaci půjček není právní nárok.



## PODĚKOVÁNÍ

Městská knihovna a Městské muzeum tímto děkují žákům Odborného učiliště v Hostinném pod vedením p. Františka Celara a p. Petra Pyciaka za významnou a nezištnou pomoc při stěhování svých fondů do nových prostor františkánského kláštera.

## INZERCE

Prodám byt 2+1 v Hostinném,  
ihned-volný, tel. 604 206 419

**732 932 304**

Luděk Zemler, Chotěvice 128, 543 76

Partner Gerontocentra Hostinné

... a nikdy neřekne nikdy !



**TAXI NONSTOP**

Restaurace TECHTEX SPORT Hostinné

# Degustace vín

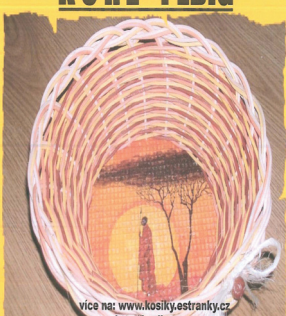
s malým obcerstvením v ceně

sobota  
**12. 5.**  
od 17.00 hod

**techtex sport** vstupné 60,- Kč / os.  
[www.techtexsport.cz](http://www.techtexsport.cz)



**KURZ - PEDIG**



více na: [www.kosiky.estranky.cz](http://www.kosiky.estranky.cz)  
<http://kosiky.geoprace.cz>

knihovna klášter Hostinné  
3.května od 16:00hod.

TECHTEX SPORT Hostinné a kosmetický salón MADA

# FASHION DAY

...přijďte zjistit, o jakém stavu je Vaše pleť a jak o ní pečovat po dlouhé zimě

**KOSMETIKA** předvedeme Vám laser zn. Merlin  
diagnostika pleti profesionální kosmetickou kamerou  
vizážistika, líčení

**VLASY** nové trendy a správnou péči o vlasy  
předvede salón TONY HAIR DESIGN

**Výživa a sport** poradíme Vám v oblasti zdravého životního stylu

**Masáže** sportovní a relaxační, jak nejlépe se uvolnit

**Manikúra** Japonská manikúra Pee-Shine  
Gelová modeláž nehtů

**UKÁZKY A PORADENSTVÍ ZDARMA**

**10. 6. neděle**  
10:00 - 17:00 hodin

**techtex sport** HLÍDÁNÍ DĚTÍ ZAJIŠTĚNO  
[www.techtexsport.cz](http://www.techtexsport.cz)



**BYT 1+1**  
k pronajmutí  
m: 777 949 936

**SECOND HAND  
FAMILIA**  
k pronajmutí,  
lze s vybavením  
m: 777 949 936