



Podzim
v duchu
bioodpadu
(BRKO)



Čisté
kontejnery
lákají k třídění
odpadů více



DVD pro města
a obce v novém
kabátě

zpr@vodař

ELEKTRONICKÝ ZPRAVODAJ O ODPADECH PRO MĚSTA A OBCE

ČÍSLO 18, 2017



ROZBORY ODPADŮ

Zhruba 300 kg – v průměru tolik komunálního
odpadu vyprodukuje každý obyvatel ČR za rok.



Vážení představitelé
měst a obcí,

máme tu podzim. Typický shon před koncem roku – poslední ladění rozpočtů, příprava nových smluv, rekapitulace těch stávajících a spousta dalších neodkladných činností, které je nutné stihnout ještě do konce roku. I v tom největším fofru je ale dobré alespoň na chvíli zastavit, nabrat nové síly a otevřít se novým informacím – třeba si přečíst i pár aktualit v našem pravidelném Zpravodaji pro města a obce.

Co vše lidé vyhazují do popelnice na směsný odpad? Na to se podrobně podíváme v našem prvním příspěvku. Řekneme si také něco o vzhledu kontejnerů. Napadlo Vás třeba někdy nechat kontejnery občas očistit? Jsem přesvědčena, že to není vůbec špatný nápad! Sledujeme také situaci kolem omezení dovozu odpadů do Číny. Krátce Vás upozorníme i na několik novinek v systému EKO-KOM.

S přáním pěkného podzimu,

Martina Filipová

Ředitelka oddělení regionálního provozu

Rozbory odpadů

Zhruba 300 kg – tolik komunálního odpadu vyprodukuje každý obyvatel ČR za rok. Jeho složení se ale liší podle typů zástavby a závisí například i na životním stylu a věkovém složení obyvatel nebo způsobu vytápění. A také na tom, jestli mají lidé nějakou zahradu nebo ne.

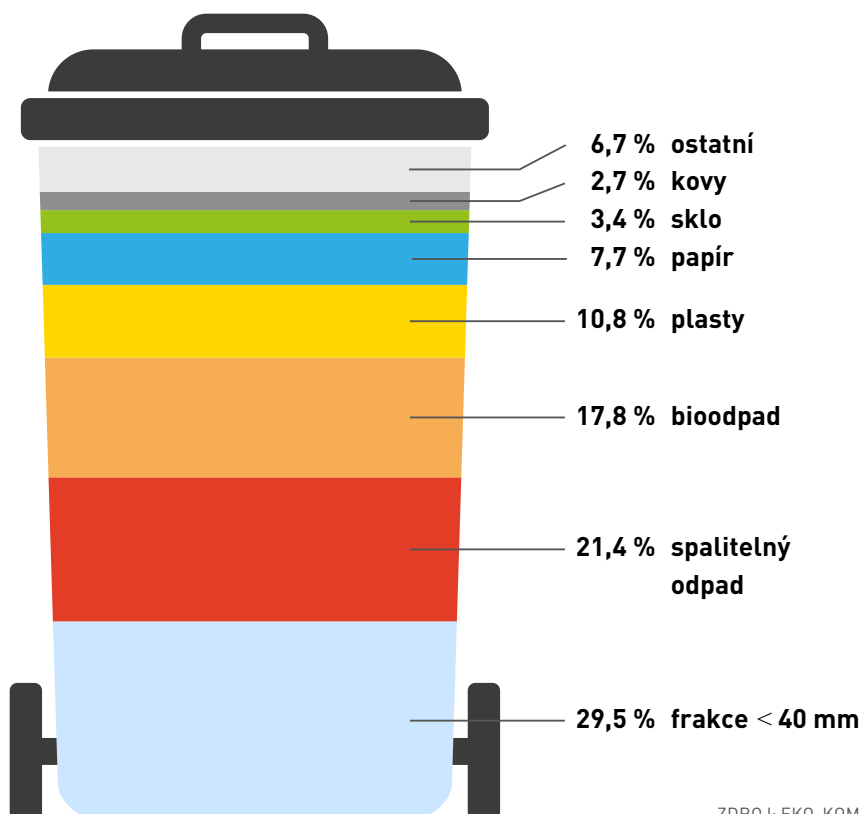
► Je tedy pravděpodobné, že skladba odpadu od mladých manželů žijících v rodinném domku, bude asi trochu jiná než od seniora z bytového činžovního

domu. Obecně lze ale říci, že odečteme-li z domovního odpadu využitelné složky (papír, sklo, plasty, NK, kovy, bioodpad), klesne hmotnost odpadu v naší popelnici na polovinu!





SKLADBA DOMOVNÍHO ODPADU SKO V ČESKÉ REPUBLICE V ROCE 2016 (vážený roční průměr, hodnoty jsou uvedeny v % hm.)



ZDROJ: EKO-KOM

Podle každoročních rozborů domovního komunálního odpadu je jeho hmotnostní složení zhruba následující: z celkové hmotnosti odpadu tvoří zhruba 8 % papír, 11 % plasty, 3,5 % sklo, necelá 3 % kovy, 18 % bioodpad, 0,5 % nebezpečný odpad, necelé procento tvoří elektroodpad, skoro třetinu spalitelný odpad a to ostatní je zbytkový odpad.

Za zmínku jistě stojí fakt, že část původně materiálově využitelného odpadu, lidé znehodnotí ještě v domácnosti svými návyky. Například tak, že balí slupky od brambor, jablek nebo mrkve do novin, vyhazují zbytky jídla v igelitovém sáčku a nedopalky cigaret ve sklenici od marmelád. V popelnicích často také zbytečně končí sklenice od majonéz, kečupů, hořčic nebo dětských přesnídávek. Lidé se totiž domnívají, že je kvůli znečištění zbytky jídla nesmí vytrít do kontejneru na sklo. Kvůli tomuto omylu končí ročně v popelnici na směsný odpad nezanedbatelné množství skla. A to je škoda, protože třídít lze i drobně znečištěné sklo a překážkou nejsou ani kovová víčka.

Z analýzy skladby domácího odpadu vycházejí i města a obce při rozhodování o způsobu třídění odpadu. Podle toho určí celkový počet barevných kontejnerů, jejich rozmístění, případné pořízení kompostérů do domácností, četnost svozu tříděného odpadu i četnost svozu odpadu zbytkového. A jistě bychom měli připomenout, že třídít odpad lze nejen prostřednictvím barevných kontejnerů a nádob, v některých obcích funguje například pytlový sběr, některé využitelné složky odpadu, jako jsou například kovy, pak můžeme poslat do recyklace prostřednictvím sběrných dvorů nebo výkupu druhotných surovin.

Čisté kontejnery lákají k třídění odpadů více

Čistý kontejner a na něm nepoškozená a čitelná nálepka – tak by měl vypadat kontejner na tříděný odpad, aby nalákal co nejvíce lidí. Ač si to mnohdy možná ani neuvědomíte, do takto vyhlížejícího kontejneru budou lidé třídit svůj odpad častěji.

Čistý kontejner může být jedním z klíčů k úspěšnému třídění odpadu v obci.

Na počátku září novotou, těší se pozornosti veřejnosti a mnohdy i médií. Vzorně do nich třídí odpad děti i dospělí. A svým způsobem jsou pyšní na to, že právě oni mají ve své lokalitě tak pěkné zázemí pro třídění odpadu. Jenže za pár měsíců je všechno jinak. Kontejnery zevšedněly a na jejich vzhledu se podepsalo každodenní třídění, útoky sprejerů, nelegální výlepy i svozová technika. Většina z nás to bere jako nutné zlo a nadále do nich odpad vytřídí, ovšem někomu jinému může nevzhledné kontejnerové hnízdo vadit a k třídění svého odpadu jej zkrátka nevybízí.

Řada měst a obcí si této problematiky všimá a řeší ji. Většina z nás již určitě zaznamenala, že existuje i speciální technika určená k mytí kontejnerů. Jednou či vícekrát do roka je kontejnerům dopřána pořádná očista. Pojďme se podívat do Jihočeského kraje. V rámci jednoho z pilotních projektů jsme se na začátku října dotázali 577 obcí a k tématu čištění kontejnerů se vyjádřilo 260 z nich. 83 obcí odpo-

vědělo, že nádoby myje pravidelně. Od 24 obcí nám dorazily fotografie před a po čištění a rozdíl je opravdu znatelný.

Některé obce využívají služeb nezaměstnaných dobrovolníků, jinde si najmou specializovanou firmu s výše zmíněnou technikou. Čištění kontejnerů většinou spojí i s úklidem v jejich okolí, takže výsledek je pak takřka dokonalý. Třídíči se k barevným nádobám znovu pohnou a budou třídit se stejným nadšením, jakoby byly kontejnery nové. ■





Podzim v duchu bioodpadu

Listopad je prvním z pěti měsíců, ve kterých obec nemusí zajišťovat oddělený sběr biologicky rozložitelných komunálních odpadů (BRKO) na svém území. Tuto povinnost mají všechny obce na území ČR již od roku 2015.

► Cílem odděleného sběru BRKO je jeho odklon od skládkování, neméně důležitým cílem by pak měla být snaha navracet organické látky zpět do zemědělské půdy.

Možností, jak zajistit tuto formu sběru je celá řada, liší se organizačními a technickými požadavky a ekonomickou náročností. Všechny formy sběru, které může obec využít, jsou uvedeny ve vyhlášce č. 321/2014 Sb.

O rozsahu a způsobu zajištění odděleného soustředování složek komunálních odpadů. Mimo to je možné tuto povinnost splnit i v případě, pokud obec provozuje na svém území systém komunitního kompostování. Systém nakládání s biologicky rozložitelnými odpady by měl vždy vycházet z technických možností a způsobů následného využití biologického odpadu v obci a v návaznosti na za-

řízení, ve kterém se bude BRKO využívat.

Pokud obec používá systém komunitního kompostování, může jako místo, kam se v tomto případě „roslinné zbytky“ ukládají, sloužit právě komunitní kompostárna. Stejně tak obec ale může zavést i nádobový sběr buď prostřednictvím velkoobjemových kontejnerů, nebo malých sběrných nádob o objemu 120, 240, případně i 1100l. V tom případě je však třeba počítat s náklady na sběr a svoz.

Komunitní kompostování je chápáno zejména jako prevenční opatření, tudíž se nejedná o zajištění nakládání s biologicky rozložitelným odpadem. Momentálně se na komunitní

kompostování nahlíží jako na splnění zákonné povinnosti zajištění odděleného sběru BRO, avšak tato skutečnost se může s novelou zákona o odpadech změnit. Stávající podmínky pro komunitní kompostování přinášejí pro obec několik zásadních omezení. Jedná se zejména o:

- **Komunitní kompostování je pouze prevence vzniku odpadů. Nejedná se o nakládání s odpady, nevede se tudíž ani evidence sebraných rostlinných zbytků.**
- **Vlastní sběr prostřednictvím nádob mohou využívat pouze fyzické osoby na území obce, sběr je označen jako sběr rostlinného materiálu.**
- **Systém komunitního kompostování nemohou využívat podnikatelé, ani právnické osoby, využití komunitní kompostárny ostatními obcemi je problematické.**
- **Výstup z komunitní kompostárny se nazývá „zelený kompost“ a jako takový je možné jej uplatnit pouze na pozemcích města, není možné jej nabídnout občanům, ani dalším subjektům.**

V ostatních případech, kdy obec zajišťuje sběr biologicky rozložitelných odpadů, jedná se o nakládání s odpady, a je proto nutné celý systém této skutečnosti upravit, zejména pak vést evidenci a předávat bioodpady pouze do zařízení, která jsou k tomu oprávněna.

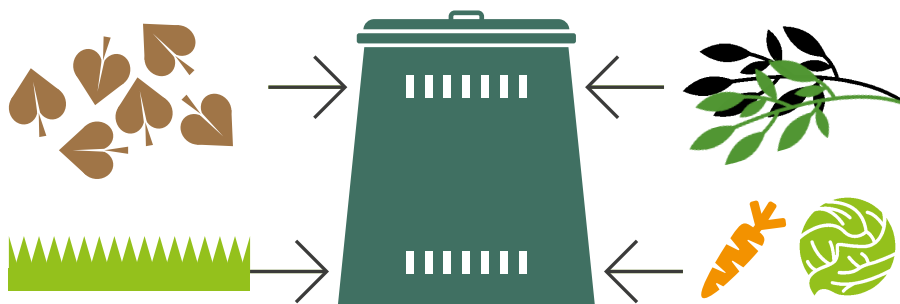
Jak již bylo uvedeno výše, forma sběru by měla odpovídat možností obce. Obvykle nejlevnější formou sběru je soustřeďování BRKO do velkokapacitních kontejnerů ve sběrném dvoře. V okamžiku, kdy obec umístí velkokapacitní kontejnery na veřejná prostranství, musí počítat jednak s náklady na manipu-



laci a přepravu kontejnerů, ale také s možnou kontaminací odpadů nežádoucími příměsemi.

Velmi oblíbenou, ale zároveň nejvíce nákladnou formou sběru je oddělený sběr pomocí speciálních nádob umístěných u jednotlivých nemovitostí. Tato forma sběru je obyvatelstvem preferována, je totiž

velmi pohodlná. Na druhou stranu je pro obec velmi nákladná. Nákladné je jednak pořízení speciálních provzdušněných nádob, tzv. kompostejnerů a samozřejmě také jejich svoz, který musí probíhat alespoň jedenkrát za 14 dní pomocí speciálního svozového vozidla. Navíc se v některých případech stává, že obyvatelé,



kteří mají k dispozici nádoby na sběr bioodpadů, přestávají rostlinné zbytky kompostovat a veškeré vyprodukované bioodpady odloží právě do nádob.

Mezi další zkušenosti obcí s odděleným sběrem bioodpadů do nádob patří i fakt, že množství BRKO, které se takto sebere, velice rychle roste a jsou známy případy, kdy se oddělené sebrané množství bioodpadů pohybuje na úrovni až 100 kg na obyvatele a rok. To je však množství, které neodpovídá podílu bioodpadů ve směsném komunálním odpadu, a proto i v případě zavedení funkčního sběru bioodpadů poklesne produkce SKO jen o cca 15–30%. Následně, v případě kvalitního třídění, by mohlo dojít ke snížení četnosti vývozu SKO na 1x za 14 dní. Zvýšené náklady do sběru a provozu systému nakládání s bioodpadem lze jen částečně kompenzovat případnými sníženými náklady na sběr a svoz SKO, avšak pouze za předpokladu, že nádobový sběr BRO bude dostatečně efektivní jak z hlediska účinnosti sběru, tak z pohledu nákladů.

Častou aktivitou obcí, podporovanou i ze strany SFŽP, je nákup a distribuce domácích kompostérů k jednotlivým nemovitostem. Jedná se rozhodně o velice prospěšnou činnost, je však třeba mít na paměti, že domácí kompostování je pouze prevence vzniku a ne nakládání s odpady, a obec tak musí i v případě

distribuce domácích kompostérů občanům zajistit nějakou vhodnou formou i oddělený sběr bioodpadů, např. na sběrném dvoře, nebo pomocí velkokapacitních kontejnerů.

Problematika sběru BRKO je poměrně rozsáhlá, samostatnou kapi-

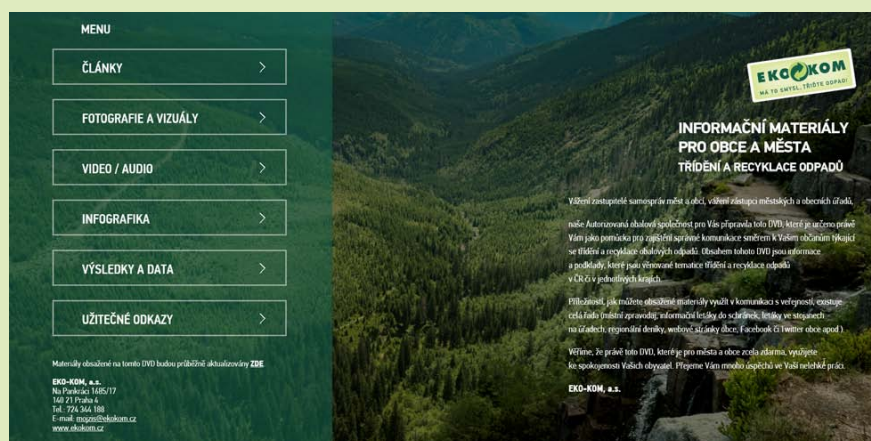
tolou je provozování zařízení pro nakládání s bioodpady, zejména kompostáren, obcemi. Existuje celá řada typů kompostáren, které mají různé nároky na obsluhu a na provoz a není snadné si vybrat správné zařízení. Lze proto jen doporučit setkávání obcí mezi sebou a předávání si zkušeností jak s jednotlivými formami sběru, tak s provozováním zařízení a následným využíváním vzniklých produktů.

Nezapomeňte, od 1. dubna následujícího roku, bude nutné opět oddělený sběr biologicky rozložitelných odpadů zajistit. ■

DVD pro města a obce v novém kabátě

Stejně jako loni jsme připravili i letos speciální DVD, kterým chceme přispět ke komunikaci tématu třídění a recyklace odpadů směrem k občanům. DVD tak opět obsahuje informace a poklady věnované tématice třídění a recyklace komunálních odpadů.

Veškeré materiály jsou aktualizovány a jsou určeny buď k okamžitému použití, nebo jako předloha pro autorské příspěvky o nakládání s odpady ve Vašem městě nebo oblasti v regionálních denících, obecních zpravodajích, na webových stránkách nebo v sociálních médiích. Od našich regionálních manažerů obdržíte nebo jste již obdrželi DVD, veškeré materiály pak jsou průběžně aktualizovány **ZDE**.



Rozvoj sběrné sítě a její podpora ze strany systému EKO-KOM

Díky dvacetileté efektivní spolupráci obalářského průmyslu s obcemi, městy a odpadovými firmami se již podařilo zajistit na většině území ČR dostatečně hustou síť nádob pro oddělený sběr využitelných složek komunálního odpadu, včetně jejich obalové složky. Nemažou měrou se na tomto stavu podílí také nádoby, které systém EKO-KOM poskytuje obcím v rámci bezplatné zápujčky.

Počátkem letošního roku měli občané ČR k dispozici více než 307 tisíc nádob na tříděný sběr a na průměrné sběrné hnízdo tak připadalo 134 obyvatel, přičemž ještě před 10 lety to bylo téměř 210 obyvatel na průměrné sběrné hnízdo. Také díky takto husté sběrné síti a zájmu obyvatel o tříděný sběr patříme v recyklaci obalů na druhé místo v EU hned za Belgií.

Lze konstatovat, že v mnoha lokalitách je již sběrná síť na tříděný sběr dostatečně satureovaná. V takových oblastech je možno zvyšovat její výkon (tedy množství vyříděného odpadu) primárně optimalizací systému včetně umístění nádob a efektivní komunikace s občany.

Stále jsou však oblasti, kde instalace nových nádob a zahuštění sběrné sítě může přinést efekt v na-

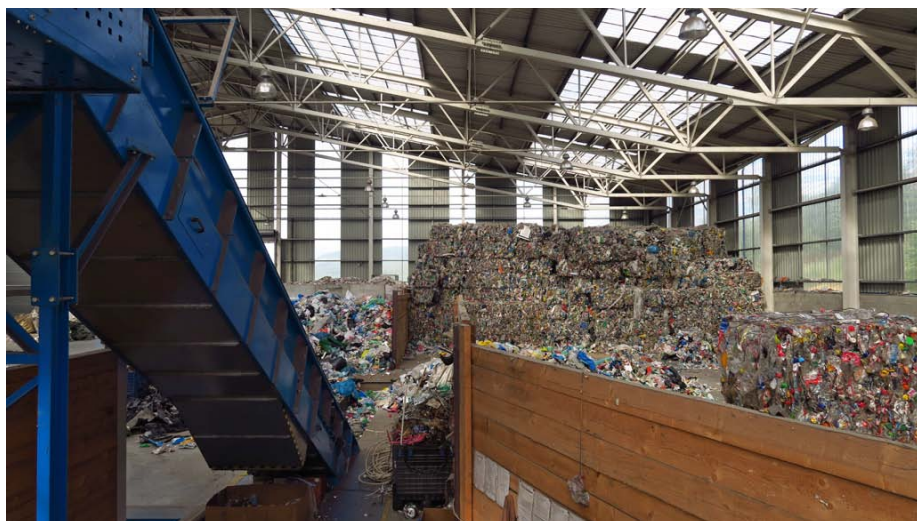
výšení vyříděného množství využitelných složek komunálních odpadů. Jako příklad lze uvést lokality s novou bytovou zástavbou, zástavby s nedostatečnou hustotou sběrné sítě vztaženou ke skutečně bydlícím obyvatelům, či lokality s vysokou koncentrací rekreantů. V takových místech nově zbudovaná kontejnerová stání umožní právě sběr využitelných odpadů, které by jinak skončily ve směsném odpadu.

V případě zájmu o rozvoj či úpravu vaší sběrné sítě kontaktujte naše regionální manažery, kteří společně s vámi mohou nastavit vhodnou strategii, jak zvýšit míru tříděného sběru ve vašem městě či obci. Při poskytování nových nádob bude vždy hodnocen technicko-ekonomický efekt takového opatření, a to zejména z hlediska jeho přínosu na růst a kvalitu tříděného sběru v dané lokalitě. ■

Informační samolepky na kontejnery

Společnost EKO-KOM, a.s. nabízí bezplatně obcím informační samolepky na kontejnery na tříděný odpad. V případě zájmu, prosíme, kontaktuje vašeho příslušného regionálního manažera.





Čína a omezení dovozu plastů

Podle nedávných informací WTO oznámila Čína omezení dovozu některých druhů odpadů. Aktuálně již citelně omezila dovoz vytríděných plastů a do konce roku chce uzavřít své hranice až pro 24 druhů odpadů.

Na „černé listině“ jsou vybrané druhy plastů, nevytríděný papír i odpad z výroby oceli nebo textilní odpad. Čínská vláda k tomuto rozhodnutí přistoupila v rámci kampaně proti zahraničnímu odpadu a znečišťování prostředí.

Toto rozhodnutí zapříčinilo převís nabídky vytríděných plastů nad poptávkou a na to logicky reagují ceny druhotných surovin, především plastů, poklesem ceny na světových trzích. Pro dotřídovací zařízení to znamená pokles výnosu z prodeje surovin, což je nutí snížit výkupní cenu vstupní suroviny, tedy vytríděného odpadu. Některé svozové společnosti tak začínají po městech po-

žadovat zvýšené platby za svoz tříděných složek komunálního odpadu.

Zmíněné omezení v odbytu druhotných surovin je celoevropským problémem. Čína ale není jediným odbytištěm evropských druhotných surovin, celoevropský export plastů do této destinace tvoří zhruba jen 20–25 % z celkového objemu. Systémově se tedy jedná o výkyv na trhu druhotných surovin, pokles poptávky a tedy i cen, který v tomto oboru není

výjimečný. Problémem tak není samotný pokles čínské poptávky, jako spíše náhlost jejího poklesu v důsledku centrálního administrativního rozhodnutí. Lze očekávat, a do jisté míry se tak již děje, že čínské odbytíště bude nahrazeno jinými asijskými zeměmi.

V současné době není možné odhadnout, jak dlouho bude trvat, než se trh opět stabilizuje, ani zda je pokles cen jen krátkodobý nebo jde spíše o dlouhodobý trend. Uzavření čínského trhu není problém týkající se výhradně obalových odpadů, ale všech druhů odpadů a materiálových skupin. Tuto nastalou situaci nemůže vyřešit jen samotný EKO-KOM. Problém odbytu určitých druhů odpadů je komplexní problém nejen českého, ale i celoevropského odpadového hospodářství, v němž má každý jednotlivý článek své povinnosti, které musí plnit. Této situaci se tedy musí přizpůsobit a reagovat na ni všechny subjekty odpadového hospodářství zejména tím, že úroveň zpracování odpadu posunou z jednoduchého dotřídění na vyšší stupně úpravy odpadu.

EKO-KOM přispívá k řešení situace platbami třídičkám tak, aby nedošlo ke stavu, kdy by bylo nákladově výhodnější odpad skládkovat, než jej předat na třídičky. Předpokládáme, že při aktuálních cenách v odpadovém hospodářství by náklady na dotřídění neměly převyšovat náklady na skládkování a není tedy důvod k případnému omezování třídění odpadů v obcích.



20–25%

**EVROPSKÉHO
EXPORTU PLASTŮ**



Elektronické fakturace i přílohy smluv

Pokrok nezastavíš. Posouváš hranice ve vědě, medicíně, průmyslu, i v komunikaci.

Klasické dopisy nahrazují už dlouho elektronické zprávy, sms zprávy, úřední komunikace se pak z dopo-

ručených obálek stěhuje do datových schránek.

K tomuto trendu přistoupila i Autorizovaná obalová společnost EKO-KOM, a. s. Mimo jiné proto, že nechceme plýtvat papírem a při-

spíváme tak k ochraně životního prostředí, ale hlavně chceme naši vzájemnou komunikaci zrychlit a zkvalitnit.

Před půl rokem jsme Vám začali zasílat elektronicky, prostřednictvím e-mailu, potvrzení o přijetí výkazu a výzvu k vystavení faktury za příslušné čtvrtletí. Teď se seznam změn dále rozrůstá. Od prosince převádíme na elektronickou verzi i přílohy smluv – sazebníky a dotazníky Vám tedy budeme nově zasílat namísto standardní poštou rovnou do Vašich datových schránek.

Mějte, prosím, tuto změnu na paměti a nezapomeňte tedy pravidelně pracovat se svými datovými schránkami.

Bazar

■ Město Zubří (Zlínský kraj) nabízí levně k odprodeji 22 zachovalých použitých nádob se spodním výsypem pro komodity papír a plasty různého objemu a stáří. Cena dohodou. Kontakt v případě zájmu: Eva Gazdíkova, tel. 724 169 559 Radek Janošek, tel. 571 757 062

Na tomto místě nabízíme obcím bezplatnou inzerci na téma „**koupím, prodám, vyměním nebo přenechám**“ v souvislosti s nakládáním s odpady nebo tříděním a recyklací. Svoje inzeráty můžete posílat v elektronické podobě na adresu: redakce@ekokom.cz, do předmětu, prosíme, uveďte heslo **BAZAR**. Děkujeme.

