



11/2007

# Zpravodaj

## města Hostinné

### Obsah:

**Situace ve slévárně**

**Zjednání RM**

**Zjednání ZM**

**Prodej bytů**

**Zajímavý nález  
v Hostinném**

**Co vy na to?**

**Ve Zpravodaji dále  
najdete:**

**Výjezdy hasičů**

**Fotokronika**

**Přebor přípravek**

**Společenská kronika**

**Inzerce**

**Kulturní akce**

**Program kina**

*měsíčník vydávaný Městským úřadem v Hostinném*

### Zkušební provoz není ukončen

S chystanou výměnou technologie a následným zkušebním provozem v místní slévárně jsem požádal o spolupráci občany na Podhájí. Za tuto spolupráci jim chci poděkovat. Byla přínosná a umožnila reagovat na podstatu problému s kvalitou ovzduší v části Podhájí. Zkušební provoz původně investor předpokládal na dobu cca 3 měsíce, ale rozhodnutím povolujičího orgánu byl stanoven až do 31. 3. 2008. Je tedy větší časový prostor pro ověření účinnosti ve všech situacích při výrobě. Situace ve stavu ovzduší na Podhájí se nepochybně zlepšila. Přesto byly dny, které dokázaly tento trend poškodit. Město využije všech nástrojů, které povedou ke zlepšení stavu a zákon je umožní. Období zkušebního provozu je rozhodující. Probíhající jednání zatím potvrzují zájem slévárny, ČIŽP i města Hostinné na co nejlepším výsledku. Požádali jsme proto o stanovisko majitele slévárny i ČIŽP do tohoto zpravodaje.

*Bc. Karel Klíma  
starosta města*

### Stanovisko současného vedení slévárny

Slévárna vybudovala nové filtry, problémy by měly skončit.

Náklady na suché odprášení činily sedm a půl milionu. **Hostinné/** Nejmodernější čistící zařízení uvedla do zkušebního provozu Podkrkonošská slévárna Dvůr Králové nad Labem s.r.o., provozovna Podhájí.

Tím reagovala na stížnosti občanů, kterým se nelíbil kouř a zápach z provozu. Postupně majitelé slévárny opravili peci a vybudovali čistící prachové filtry. Nejprve uvažovali o mokrému způsobu čištění, nakonec ale bylo na základě změny nainstalováno suché odprášení. „Je to jedna z nejmodernějších technologií. Výsledky měření ukázaly, že máme o devadesát procent lepší výsledky, než kolik požaduje norma,“ informoval majitel slévárny Ing. Jiří Macek. V současné době je zařízení, které stálo více než sedm a půl milionu korun, ve zkušebním provozu. Začátkem listopadu se uskuteční územní řízení o této stavbě. Zkušební provoz je naplánován do jara příštího roku. „Pro kvalitu vzduchu na Podhájí jsme udělali, co se dalo. Nyní bude záležet také na provozovatelích lokálních topenišť, zda se ke zlepšení kvality ovzduší také přidají,“ uzavřel Ing. Macek. (bm)

Dne 15. 10. 2007 obdržel starosta města Bc. Karel Klíma vyjádření k současnému provozu Slévárny v Hostinném i ze strany České inspekce životního prostředí v Hradci Králové. Dopis zveřejňujeme v jeho plném znění.

Vážený pane starosto,

ČIŽP byla Vámi a p. Tomášem Andělem informována o dalších stížnostech obyvatel městské části Podháj na provoz Slévárny Hostinné a zároveň byla požádána o prověření a vyhodnocení současné situace v provozovně. Podle Vašich informací byli obyvatelé v měsících srpnu a září opakovaně obtěžováni nadměrnými emisemi z kupolových pecí. Aktuální stav ve Slévárně Hostinné ČIŽP prověřila při místním šetření dne 17. 9. 2007.

ČIŽP zjistila, že v období od poslední kontroly provedené v měsíci červnu 2007 provozovatel Slévárny Hostinné realizoval radikální změnu ve způsobu čištění odpadní vzdušiny, která vzniká při tavení litiny. Původní mokrý odlučovač byl nahrazen účinnějším suchým odprašovacím zařízením. Výstup z kupolové pece je při zahájení tavby automaticky uzavřen bezpečnostním víkem a spaliny jsou vedeny vzduchotechnickým potrubím přes adiabatický chladič spalin do filtrační stanice. Stanice je sestavena ze dvou vysokoúčinných komorových filtrů. Prach se odloučí na vnějším povrchu kapes filtračních vložek a již odprášené spaliny proudí vnitřním prostorem kapes do prostoru nad filtračními vložkami a dále přes regenerační panely a výstupní díly stanice potrubím do ventilátoru. Vyčištěná vzdušina je potom vyvedena do venkovního ovzduší. Regenerace tkaninového filtru je realizována zpětným proplachem atmosférickým vzduchem. Doba mezi pravidelně se opakující regenerací celé filtrační stanice je nastavitelná v řídicím systému filtračního zařízení. V případě poruchy chlazení spalin např. při výpadku elektrického proudu nebo při překročení maximální vstupní teploty spalin event. výstupní teploty spalin se automaticky otevře bezpečnostní víko hlavice provozované pece a současně je vypnut odsávací ventilátor. Pokud provozovatel není schopen odstranit poruchu na filtračním zařízení spojenou s únikem nečištěných spalin do ovzduší, může dokončit zahájenou tavbu, ale další provozování kupolových pecí není povoleno, dokud filtrace neplní svoji funkci. V případě poruchy automatického systému řízení odprášení lze proces ovládat manuálně. Každou poruchu či údržbu na filtračním zařízení je provozovatel povinen zaznamenat v provozním deníku zařízení. Záznam musí obsahovat specifikaci poruchy, dobu vzniku a způsob jejího odstranění. Popsaná změna byla významným zásahem do původní technologie odprášení souvisejícím s množstvím produkováných emisí znečišťujících látek. Účinnost odprášení garantovaná dodavatelem filtrační stanice by měla zaručit plnění přísněho emisního limitu pro tuhé znečišťující látky  $20 \text{ mg/m}^3$ , který bude pro slévárny železných kovů platit od 1. 1. 2010. Podle legislativy platné v současné době je pro plnění emisního limitu hraniční hodnotou hmotnostní koncentrace  $100 \text{ mg/m}^3$ . Avizovaná změna může být provedena pouze se souhlasem příslušného orgánu ochrany ovzduší. Povolovací řízení probíhá ve třech stupních. Změna stavby byla povolena rozhodnutím Krajského úřadu v Hradci Králové (KÚ). Schválený pro-

jekt byl v průběhu měsíce července realizován a v současné době probíhá zkušební provoz odprášení povolený rozhodnutím KÚ na dobu do 31. 3. 2008. V průběhu zkušebního provozu by měl být provoz odprášení optimalizován. Provozovatel je v období zkušebního provozu dále povinen aktualizovat provozní řád a provést autorizované měření emisí, kterým doloží schopnost zdroje plnit stanovené emisní limity. Autorizované měření emisí bylo provozovatelem řádně ohlášeno na počátek měsíce října, výsledky dosud nejsou k dispozici. Citované dokumenty pak budou podkladem pro uvedení zdroje znečišťování ovzduší po provedené změně do trvalého provozu.

ČIŽP při své kontrole 17. 9. 2007 provedla obhlídku provozovny včetně nového filtračního zařízení. V době tavby bylo víko provozované pece uzavřeno, odpadní vzdušina procházela filtrace a byla vypouštěna definovaným výduchem do ovzduší. Dále ČIŽP zkontrolovala provozní evidenci. Podle předložených záznamů byla ve slévárně v období od 28. 7. 2007 do 12. 8. 2007 celozávodní dovolená, filtrační stanice byla provozována bez závad s jedinou výjimkou. Zaznamenaná porucha na filtračním zařízení časově korespondovala s jednou ze srpnových stížností obyvatel. Porucha byla provizorně opravena, filtrační zařízení bylo schopné provozu. Dodavatel zařízení naplánoval výměnu vadného dílu na dny pracovního volna koncem měsíce září.

Po vyhodnocení místního šetření ČIŽP konstatuje, že pokud bude filtrační stanice provozována podle pokynů výrobce a bude dodržována technologická kázeň při tavení litiny, mělo by dojít k výraznému zlepšení stavu ovzduší v městské části Podháj. Dodržování uvedených povinností bude i nadále sledováno a prověřováno kontrolami provozní evidence i faktického dodržování provozního řádu při samotné výrobní činnosti.

Ing. Jarmila Černá  
vedoucí oddělení ochrany ovzduší

## Z jednání Radu Města Hostinné



**Rada města Hostinné na své 17. schůzi konané dne 18. září 2007 mimo jiné schválila:**

- **RM schvaluje** uzavření nájemní smlouvy na pronájem části poz. p. č. 702/2, v kat. území Hostinné, s panem Šrámkem, trvale bytem Hostinné, za cenu stanovenou schváleným ceníkem pronájmů. Podpisem smlouvy pověřuje starostu města.

- **RM schvaluje** uzavření dodatku s paní Heskovou, trvale bytem Hostinné, k nájemní smlouvě č. 2131/003 ze dne 4. února 1999, na rozšíření předmětu nájmu o část poz. p. č. 613/3 o výměře  $42 \text{ m}^2$  ve výši nájemného stano-



veného smlouvou.

Podpisem smlouvy pověřuje starostu města.

**- RM schvaluje** zveřejnění záměru dle § 39 zákona č. 128/2000 Sb., o obcích, ve znění pozdějších předpisů, na uzavření kupní smlouvy s panem Ulrichem, trvale bytem Hostinné, na prodej části poz. p. č. 660/29, v kat. území Hostinné.

**RM doporučuje ZM ke schválení** uzavření kupní smlouvy s panem Ulrichem, trvale bytem Hostinné, na prodej za kupní cenu 100,- Kč/m<sup>2</sup> a náklady s převodem spojené oddělené části poz. p. č. 660/29, v kat. území Hostinné, se zanecháním části pozemku o šíři 1,5 m ve vlastnictví města Hostinné pro vstup a případné uložení inženýrských sítí.

**RM pověřuje** odbor investic a majetku města zveřejněním záměru na úřední desce města Hostinné na dobu 15-ti dnů.

**- RM doporučuje ZM ke schválení** uzavření kupní smlouvy se stavební společností na odkoupení části st. p. č. 297/4 a nově vzniklé poz. p. č. 611/2 dle GP 1179-104/2007, to vše v kat. území Hostinné do vlastnictví města Hostinné za kupní cenu ve výši 100,- Kč/m<sup>2</sup> a náklady s převodem spojené.

Podpisem smlouvy pověřuje starostu města.

**- RM doporučuje ZM ke schválení** uzavření smlouvy s Pozemkovým fondem ČR na úplatný převod pozemku dle zákona č. 95/1999 Sb., o úpravě vlastnických vztahů k půdě a jinému zemědělskému majetku, ve znění pozdějších předpisů, do vlastnictví města Hostinné poz. p. č. 437/10 o výměře 2730 m<sup>2</sup> za cenu 120.370,- Kč.

Podpisem smlouvy pověřuje starostu města.

**- RM schvaluje** vyhlášení veřejné soutěže pro „Nakládání s komunálním odpadem pro město Hostinné“ dle návrhu k 01. 10. 2007.

**RM pověřuje** stavební odbor, oddělení životního prostředí, k zajištění všech potřebných úkonů tak, aby vyhlášení veřejné soutěže mohlo být realizováno k 01. 10. 2007.

**RM jmenuje** komisi pro hodnocení nabídek ve složení: p. Machek, p. Junek, p. Ing. Stráňák, p. Mgr. Hazdra a p. Smetana.

Náhradníky komise jsou jmenováni: p. Anděl, p. Bc. Klíma, pí Víšková, pí Ing. Vacková a pí Bc. Kolářová.

**- RM doporučuje ZM schválit** rozpočtové opatření č. 3/2007.

**- RM bere na vědomí** Organizační směrnici k zajištění inventarizace hospodářských prostředků MěÚ Hostinné, organizačních složek a příspěvkových organizací města Hostinné v roce 2007.

**- RM odvolává** ke dni 27. 8. 2008 paní Bílou z funkce vedoucí kina v Hostinném.

**RM pověřuje** zástupem vedoucí kina do ukončení

výběrového řízení paní Turkovou.

**- RM ruší** směrnici č. 1 /2006 Rady města Hostinné ze dne 12. dubna 2006 pro poskytování dotace z rozpočtu města Hostinné k datu 19. 09. 2007.

**- RM doporučuje ZM** k volbě přisedící Okresního soudu v Trutnově ve složení pan Mgr. Horáček, paní Jirmanová, paní Šírová, pan Šolc.

**- RM schvaluje** poskytnutí dotace pro TJ Tatran ve výši 50% nákladů na opravu travní sekačky dle předložené faktury.

**RM doporučuje ZM ke schválení** navýšení poskytnuté dotace neziskové organizaci na částku 69.756,- Kč pro rok 2007.

**- RM bere na vědomí** dopis společnosti Lewerenz Development s.r.o.

**- RM schvaluje** směnu bytu č. p. 391 Hostinné za byt v č. p. 100 Hostinné k 01. 11. 2007.

**- RM schvaluje** směnu bytu č. p. 392 Hostinné za byt v č. p. 100 Hostinné k 01. 11. 2007.

**- RM schvaluje** směnu bytu č. p. 392 Hostinné za byt v č. p. 299 Hostinné k 01. 11. 2007.

**Rada města Hostinné na své 18. schůzi konané dne 26. září 2007 schválila:**

**- RM schvaluje** uzavření smlouvy na dodavatele akce „Město Hostinné - městská sportovní hala“ v Hostinném. Podpisem smlouvy pověřuje starostu města.

**- RM schvaluje** směnu bytu č. p. 374 Hostinné za byt v č. p. 61 Hostinné k 01. 11. 2007.

**- RM schvaluje** směnu bytu č. p. 374 Hostinné za byt v č. p. 553 Hostinné k 01. 11. 2007.

## **Z jednání Zastupitelstva města Hostinné**

**Zastupitelstvo města Hostinné na své 8. schůzi konané dne 26. 09. 2007 mimo jiné schválilo:**

**- ZM volí** do funkce člena Rady města Hostinné paní Dagmar Sahánkovou.

**ZM volí** do funkce člena finančního výboru paní Dagmar Sahánkovou.

**- ZM schvaluje** uzavření směnné smlouvy s manželi Gallovými na výměnu nemovitostí, pozemku ve zjednodušené evidenci EN č. 420/3 z vlastnictví manželů Gallových do vlastnictví města Hostinné a pozemku poz. p. č. 420/7 z vlastnictví města Hostinné do společného jmění manželů Gallových.

Podpisem smlouvy pověřuje starostu města.

**- ZM schvaluje** uzavření kupní smlouvy se stavební společností na odkoupení části st. p. č. 297/4

a nově vzniklé poz. p. č. 611/2 dle GP 1179-104/2007, to vše v kat. území Hostinné do vlastnictví města Hostinné za kupní cenu ve výši 100,- Kč/m<sup>2</sup> a náklady s převodem spojené.

Podpisem smlouvy pověřuje starostu města.

**- ZM schvaluje** uzavření smlouvy o smlouvě budoucí kupní a následně smlouvy kupní s panem Maštalířem na prodej garáže se st. p. č. 381/2, poz. p. č. 258/4, poz. p. č. 256/9, poz. p. č. 256/10 a st. p. č. 381/3 v kat. území Hostinné, za nabídnutou kupní cenu ve výši 412.500,- Kč.

Podpisem smlouvy pověřuje starostu města.

**- ZM schvaluje** uzavření smlouvy s Pozemkovým fondem se sídlem Trutnov, na úplatný převod pozemku poz. p. č. 437/10 o výměře 2730 m<sup>2</sup> dle zákona č. 95/1999 Sb., o úpravě vlastnických vztahů k půdě a jinému zemědělskému majetku, ve znění pozdějších předpisů, do vlastnictví města Hostinné za cenu 120.370,- Kč.

Podpisem smlouvy pověřuje starostu města.

**- ZM schvaluje** uzavření smlouvy s Pozemkovým fondem se sídlem Trutnov, na bezúplatný převod pozemku

dle zákona č. 95/1999 Sb., o úpravě vlastnických vztahů k půdě a jinému zemědělskému majetku, ve znění pozdějších předpisů, do vlastnictví města Hostinné dle GP zak. č. 1079-4095/2005 nově vzniklé poz. p. č. 437/16 o výměře 48 m<sup>2</sup>, v kat. území Hostinné.

Podpisem smlouvy pověřuje starostu města.

**- ZM schvaluje** navýšení poskytnuté dotace neziskové organizaci v Hostinném na částku 69.756,- Kč pro rok 2007.

**- ZM schvaluje** rozpočtové opatření č. 3/2007. Příjmy ve výši 81.883.700,- Kč. Výdaje v celkové výši 88.343.200,- Kč. Schodek rozpočtu bude pokryt částečně přebytkem hospodaření roku 2006 a částečně přijetím úvěru.

**- ZM volí** přísedící Okresního soudu v Trutnově dle návrhu.

**- ZM bere na vědomí** předloženou zprávu o činnosti Městské policie Trutnov.

## VYHLÁŠENÍ MĚSTSKÉ SOUTĚŽE

Město Hostinné vyhlašuje prostřednictvím Městského úřadu Hostinné

### městskou soutěž na prodej níže uvedených bytů

Číslo bytu	Velikost	Podlahová plocha	Podlaží	Minimální cena	Poznámka
117/3	1 + 0	39,70 m <sup>2</sup>	2. NP	96.093,- Kč	Obsazený nájem.
342/2	2 + 1	57,30 m <sup>2</sup>	1. NP	215.886,- Kč	Obsazený nájem.
374/3	1 + 1	37,60 m <sup>2</sup>	1. NP	181.094,- Kč	Volný byt
374/4	3 + 1	72,20 m <sup>2</sup>	1. NP	347.739,- Kč	Volný byt
391/3	1 + 1	43,90 m <sup>2</sup>	1. NP	336.824,- Kč	Volný byt
392/1	1 + 1	43,90 m <sup>2</sup>	1. NP	336.824,- Kč	Volný byt
392/2	1 + 1	56,90 m <sup>2</sup>	1. NP	212.607,- Kč	Obsazený nájem.
392/3	1 + 1	43,90 m <sup>2</sup>	1. NP	159.076,- Kč	Obsazený nájem.
392/5	1 + 1	54,70 m <sup>2</sup>	2. NP	413.126,- Kč	Volný byt
272/5	3 + 1	68,90 m <sup>2</sup>	3. NP	171.853,- Kč	Obsazený nájem.
272/7	1 + 0	24,70 m <sup>2</sup>	3. NP	61.607,- Kč	Obsazený nájem.

Soutěže se může účastnit fyzická osoba, která dovršila alespoň v den soutěže věk 18 let nebo právnická osoba. Soutěže se nemohou zúčastnit osoby, které dle stávajících platných právních předpisů nemohou nabývat nemovitý majetek na území ČR do svého vlastnictví. Soutěže se nemůže zúčastnit osoba mající v den vyhlášení soutěže dluh vůči městu Hostinné.

Zájemce o účast v soutěži podá v zalepené obálce vyplněnou přihlášku do soutěže s úředně ověřeným podpisem na Městský úřad Hostinné **nejpozději do 11.00 hodin dne 14. 11. 2007** a ve stejném termínu termínu uhradí v hotovosti soutěžní jistotu ve výši 10.000,- Kč. Otevírání obálek se uskuteční ve stejném dni v 15.00 hodin v zasedací místnosti Městského úřadu v Hostinném.

Jediným kritériem pro hodnocení nabídek soutěže je výše nabídnuté kupní ceny s tím, že podmínkou účasti v soutěži je nabídka kupní ceny alespoň ve výši základní nabídkové ceny bytu uvedené v tabulce.

Vítěze soutěže schvaluje Rada města Hostinné. Podrobné podmínky soutěže jsou na [www.hostinne.info](http://www.hostinne.info), úřední desce MěÚ a na odboru investic a majetku města Hostinné.

**Prohlídky bytů se budou konat 5. 11. a 7. 11. 2007 od 15.00 do 16.00 hod. na místě samém. Ve výjimečných případech lze uskutečnit prohlídky bytů v individuálně dohodnutých termínech.**

*Bc. Karel Klíma  
starosta*

# Co vy na to, Řeznickej?

Naši dva obři na radnici jsou postavy mlčenlivé, jen jednou za rok si dovolí promluvit nahlas, a to ještě musí mít hodně posluchačů. Pod fousy si však něco žbrblají neustále. Ale když je kolem ticho, můžete občas zaslechnout kousek jejich povídání...

„Nedá se nic dělat, už je tady podzim,“ povídá jednoho slunného říjnové dopoledne obr Řezník obru Pekařovi a touto obecně známou skutečností jej docela zmátne. „Jo, je tu podzim, vlaštovičky odletěly, sluníčko už takovou sílu nemá a v noci mi docela pěkně táhne pod sukénku,“ opáčí na to obr Pekař. „A bude hůř!“ sýčkuje obr Řezník. „Nechte toho strašení, Řeznickej,“ brání se obr Pekař, „třeba bude letos zase taková zima jako loni a na hostinským Náměstí pomalu ani neuvidíme sněh!“ „No, a to je právě ono!“ ožije obr Řezník „Já se na sněh docela těším! Zima beze sněhu, to je jako pivo bez pěny! Za našich mladých učňovských let přece vždycky bylo sněhu aspoň po kolena!“ noří se do vzpomínek obr Řezník a pokračuje: „Dneska ale je jiná doba a jiná doba s sebou nosí, jak se zdá, taky jiný počasí.“ „Ale jo, máte recht!“ přitakává obr Pekař. „Pocasí je jiný nežli bývalo, ale jestli za to může globální oteplení nebo sám Krakonoš, toť otázka. To, že v zimě napadne sněh, bývala docela jistá věc, ale dneska, když chtějí rodiče koupit dětem pod stromeček lyže, tak váhají, zda koupit lyže na sněh nebo vodní.“ „Pravdu díte Pekařskej,“ bručí obr Řezník, „tohleto je zatím tak trochu loterie, ale jistě je, že přijdou Vánoce a s nimi i různé kulturní akce a trhy na Náměstí. A jeden takový trh nás všechny čeká již za pár dní! Bude to Český řemeslný trh pod obry a to pro nás kolego znamená, že my si musíme tuhle věc pořádně pohlídat a odsud, pěkně z výšky kontrolovat, jestli budou ceny mírné, obsluha vzorná a všichni stánkaři poctiví!“ Obr Pekař kývá na souhlas a dodává: „Tak na tohle si my dva tedy dohlédneme! To si pište!“

*Odposlechl V. Junek*

## *Zajímavý nález v Hostinném*

V březnu roku 2006 město Hostinné odprodalo ze svého majetku objekty č. p. 67, 68 a 237 na Náměstí a v ulici Horní brána - tedy celý bývalý Městský hotel. Noví majitelé, pánové Ing. Antonín Rozkoš a Ing. Karel Korda z Prahy, se po roční pauze pustili na jaře letošního roku do celkové rekonstrukce objektu. Nutno říci, že k opravě domů přistupují prostřednictvím firmy STAVANT - Ing. Bohumila Antoše se vší citlivostí a pečlivě dodržují všechny požadavky pracovníků státní památkové péče. Právě díky pozornosti zaměstnanců výše uvedené firmy došlo k zajímavému historickému objevu.

Při opravě podloubí domu č. p. 68 a osekávání staré omítky byl dne 6. září 2007 panem Josefem Kubínem z Čermné objeven vedle vchodu do městského hotelu fragment



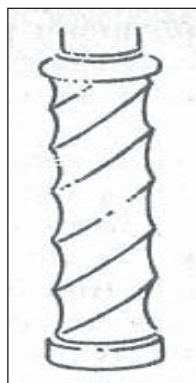
*Nález levé části pozdně gotického portálu průjezdu do bývalého mazhausu domu č. p. 68*



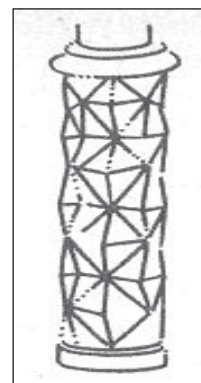
*Detail pozdně gotického portálu s tordováním a diamantovým soklíkem*

pozdně gotického portálu o velikosti přibližně 50 cm. Portálem se rozumí architektonické nebo plastické orámování dveří nebo vrat. Nálezce nevšední objev natolik zaujal, že ho bezmyšlenkovitě neosekal, ale práce zastavil a upozornil na něj. Na místo nálezu byl povolán restaurátor Libor Syrový, který pomalu pokračoval s dalším odsekáváním vrstev omítky směrem nahoru a po chvíli obnažil celý fragment pozdně gotického profilovaného portálu. Ten v té chvíli dosahoval výšky dva a půl metru a šířky 54 cm.

Gotický stavební sloh se zrodil ve střední Francii kolem roku 1150. Do Čech se tento stavební styl dostal po roce 1230 a stavělo se podle něho přibližně po dobu tří století. V Čechách můžeme gotiku rozdělit na tři období. První byla gotika časná neboli raná (1230-1310), druhou gotika vrcholná (1310-1437) a třetí gotika pozdní neboli vládslavská (1437-1492) nazvaná podle krále Vladislava II. Jagelonského, za jehož vlády dosáhla největšího rozkvětu. Od roku 1492 se již gotika začíná prolínat s přicházející renesancí. Pro náš objev je zajímavé až období třetí, tedy gotiky pozdní, do jehož období spadá i vznik našeho nálezu. Mezi vnější znaky pozdní gotiky mimo jiné patří lomený oblouk s pruty, přetínání profilů ostění, dřívky a soklíky (sloupky, ze kterých vycházejí vnitřní pruty) jsou zdobeny šroubovitým stáčením (čili tordováním) nebo diamantovým řezem. Přesně všechny tyto prvky obsahuje i náš portál.



*Šroubovité stáčení - tordování*



*Diamantování*



Jak již bylo řečeno, je nalezený portál vysoký dva a půl metru. Byl zhotoven pravděpodobně z debrnského pískovce. Tělo portálu je směrem nahoru stáčeno doprava. Základní kámen, z něhož vycházejí jednotlivé pruty, je široký 54 cm a vysoký 50 cm. Ze základního kamene vycházejí vlevo řady prutů až do výše téměř dvou metrů, zatímco pravá strana portálu je zdobena gotickým diamantovaným soklíkem o výšce 30 cm, který je ukončen patkou tvaru koule o průměru 8 cm. Z patky směrem nahoru vychází dřík vysoký 25 cm zdobený šroubovitým stáčením, tedy tordováním. Dřík je opět zakončen patkou kulovitého tvaru o průměru 6 cm. Z druhé patky vychází gotický prut o délce 145 cm. Provedení portálu je zcela totožné s portálem vedlejšího domu, tj. domu č. p. 69 ( vstup do obřadní síně městského úřadu ) a zdobení se naprosto shoduje se zdobením pozdně gotického okna nacházejícího se vpravo od portálu domu č. p. 69 ( tordování a diamantování ). Můžeme proto téměř s jistotou říci, že jak náš nález, tak práce kamenického mistra na ostění starého vstupu do radnice pocházejí z jedné mistrovské kamenické dílny. Rozdíl můžeme nalézt pouze v částech použitého materiálu, tedy pískovce. Zatímco u domů č. p. 69 a 71 jsou portály zhotoveny z nepříliš kvalitního a pevného červeného pískovce, je nalezený portál zhotoven z pískovce světlého a tvrdšího. Jeho povrch byl však ještě v době gotiky opatřen temně červeným nátěrem, který se v plném rozsahu dochoval dodnes. Pravděpodobným důvodem omalování byla snaha barevně sjednotit všechny portály nacházející se ve stejné frontě domů. Jak již bylo zmíněno, podobný pozdně gotický portál se nachází i ve vstupu do domu č. p. 71, který však není tak bohatě zdoben. Na rozdíl od předchozího je ale z horní části ozdoben cechovním znamením. V tomto případě se jedná o značení cechu pekařů.

Po důkladné prohlídce a rozboru nálezu můžeme s naprostou jistotou říci, že se jedná o zbytek levé části vstupního portálu do bývalého mazhasu domu č. p. 68. Podle tvaru oblouku a zbytků na protější straně lze určit i přibližnou šířku průjezdu, která se pohybuje mezi 220 až 230 cm, tedy na šířku, která umožňovala průjezd vozu taženého koněm. Západní část Náměstí v Hostinném je tvořena domovním blokem, který je rozdělen na úzké dlouhé parcely. Přední část těchto parcel je vyplněna měšťanskými domy s podloubím, o kterých můžeme říci, že již v polovině 15. století ( v případě našeho města pravděpodobně od počátku ) byly postaveny z kamene. To dokládají zachovalé portály domů č. p. 69, 71 a i náš poslední nález z domu č. p. 68. V zadní části parcel se nacházela hospodářská stavení. Do požáru v roce 1848 měly měšťanské domy sedlové střechy a směrem do Náměstí byly bohatě zdobené štíty. Domy na západní straně Náměstí tedy byly z hlediska stavebního téměř totožné. V přízemí domu byl průjezd ( tzv. mazhuas ), kterým se procházelo do dvora. Z mazhausu se také vstupovalo do sklepení pod domem ( v našem případě dochován vstup s portálem a schodištěm v domě č. p. 69 ), do komor a do obchodu nacházejícího se hned vedle

( dochovány pozdně gotické portály v mazhausech domů č. p. 69 a 71 ). Mazhaus byl totiž místem, kde měšťan ( cechmistr ) provozoval své řemeslo a prodával výrobky své a nebo svých tovaryšů. Z mazhausu také vedlo schodiště do obytného patra domu ( zachováno v původním stavu v domech č. p. 69 a 71 ), v jehož prostřední části se zpravidla nacházela černá kuchyně, místnost bez oken a s ohništěm přímo pod širokým komínem ( zachováno v domě č. p. 69 ). Kromě kuchyně se v patře nacházely další dvě až čtyři místnosti podle velikosti domu. To jen pro představu, jak asi vypadal středověký měšťanský dům, z něhož pochází i náš nalezený zbytek portálu.

A jaký bude další osud nálezu? Varianty jsou dvě. Buďto lze nález ve stavu, jakém byl objeven zakonzervovat a nechat opět zazdít, k čemuž se přiklání jedna skupina památkářů ( což je nejjednodušší varianta ), nebo mu věnovat trochu více péče, nechat jej zrestaurovat a najít formu prezentace pro obyvatele a návštěvníky města. K druhé variantě se přiklání jiná skupina památkářů a i noví majitelé objektu. Ať již nález čeká jakýkoliv osud, jistě doporučuji zájemcům o historii města prohlídku této zajímavosti.

Ve městě Hostinném se kromě stavby Děkanického chrámu Nejsvětější trojice a sklepení v několika měšťanských domech na Náměstí mnoho památek z období gotiky nezachovalo. Proto je pro nás každý takový nález, byť sebe- menší, nálezem cenným a důležitým, neboť pomáhá rozluštit tajemství podob města před více jak pěti sty lety.

Tomáš Anděl  
kronikář města

## VÝJEZDY HASIČŮ

**22. 9. 2007 - 22:24 - TP - Dolní Lánov**

**Místo události:** okres Trutnov - Dolní Lánov

**Datum a čas ohlášení:** 22. 09. 2007, 22:24

**Typ zásahu:** technická pomoc

**Zasahovaly jednotky:** PS Vrchlabí, JSDH Hostinné

**Popis zásahu:** Jednalo se o hledání osoby, která údajně spadla do koryta řeky Malé Labe v obci Dolní Lánov. Přivolání hasiči provedli pátrací akci a osoba byla po krátké době nalezena asi 150 m po proudu řeky - muž byl při vědomí a silně podchlazený. Hasiči jej vyprostili z koryta řeky bez použití technických prostředků a předali jej záchranné službě k dalšímu ošetření. Opět se potvrdila dobrá spolupráce složek IZS, která tentokrát vedla k opravdové záchráně lidského života !!!

**24. 9. 2007 - 07:09 - požár - Vrchlabí**

**Místo události:** okres Trutnov - Vrchlabí, ul. Labská

**Datum a čas ohlášení:** 24. 09. 2007, 07:09

**Typ zásahu:** požár

**Zasahovaly jednotky:** PS Vrchlabí, JSDH Hostinné, JSDH Špindlerův Mlýn, JSDH Vrchlabí 3, HZS závodu ŠKODA AUTO Vrchlabí

**Popis zásahu:** Dne 24. 9. 2007 v cca 06:20 hod. došlo k požáru půdního prostoru staršího bytového domu o 3. NP ve Vrchlabí, ul. Labská. Rychlému šíření požáru napo-

máhal mírný vítr od severu a značné množství hořlavých látek, které byly uskladněny v půdních kójiích (vyřazený starý nábytek, textilie, papíry, plasty atd.). Šetřením bylo zjištěno, že příčinou požáru bylo úmyslné nebo nedbalostní jednání nezjištěné osoby. Přímá škoda způsobená požárem byla předběžně odhadnuta na částku cca 1 000 000,- Kč. Uchráněné hodnoty byly odhadnuty na cca 4 000 000,- Kč. Během požáru proběhla evakuace nájemníků bytového domu. Při požáru nebyl nikdo zraněn. Hasební zásah probíhal za použití dýchací techniky. Na účinný a rychlý zásah byla použita výšková technika.



#### **26. 9. 2007 - 8:55 - taktické cvičení IZS - Debrné**

**Místo události:** okres Trutnov - Starobucké Debrné

**Datum a čas ohlášení:** 26. 09. 2007, 08:55

**Typ zásahu:** taktické cvičení složek IZS

**Zasahovaly jednotky:** PS Trutnov, PS Dvůr Králové n.L., JSDH Hostinné, JSDH Hajnice, ZZS Trutnov, ZZS Dvůr Králové n.L., PČR

**Popis zásahu:** Taktické cvičení složek Integrovaného záchranného systému simulovalo dopravní nehodu dvou osobních automobilů a autobusu.

#### **28. 9. 2007 - 15:28 - DN - Chotěvice**

**Místo události:** okres Trutnov - Chotěvice

**Datum a čas ohlášení:** 28. 09. 2007, 15:28

**Typ zásahu:** dopravní nehoda silniční

**Zasahovaly jednotky:** JSDH Hostinné

**Popis zásahu:** Jednalo se o dopravní nehodu - řidič Avie nezvládl vozidlo a sjel mimo vozovku. Hasiči jej vyprostili pomocí lan a závěsů auta. Zásah se obešel bez zranění a beze škod.

#### **30. 9. 2007 - 09:58 - signalizace EPS/požár - Hostinné**

**Místo události:** okres Trutnov - Hostinné - sokolovna

**Datum a čas ohlášení:** 30. 09. 2007, 09:58

**Typ zásahu:** požár

**Zasahovaly jednotky:** JSDH Hostinné

**Popis zásahu:** Signalizace EPS - požár. Jednotka zajistila objekt. Jednalo se o závadu na zářivce. Škoda 0,-Kč.

#### **6. 10. 2007 - 02:55 - DN - Hostinné**

**Místo události:** okres Trutnov - Hostinné

**Datum a čas ohlášení:** 06. 10. 2007, 02:55

**Typ zásahu:** dopravní nehoda silniční

**Zasahovaly jednotky:** PS Vrchlabí, JSDH Hostinné

**Popis zásahu:** Jednalo se o čelní náraz osobního automobilu do stromu. Ve vozidle cestoval pouze řidič, který byl po příjezdu jednotky z vozidla vyproštěn pomocí vyprošťovacího zařízení. Řidič nejevil známky života, jednotka zahájila resuscitaci, avšak bezvysledně - lékař konstatoval smrt. Jednotky dále provedly protipožární opatření, zamezení úniku kapalin a osvětlení místa nehody pro vyšetřovací skupinu policie. Po vyšetření nehody policií byl automobil vyproštěn a vozovka uklizena.

#### **7. 10. 2007 - 12:55 - TP - Hostinné**

**Místo události:** okres Trutnov - Hostinné

**Datum a čas ohlášení:** 07. 10. 2007, 12:55

**Typ zásahu:** technická pomoc

**Zasahovaly jednotky:** JSDH Hostinné

**Popis zásahu:** Jednalo se o likvidaci skvrny po naftě na vozovce - v délce asi 500 m a šířce asi 0,5 m. Původce znečištění zjišťuje Policie ČR. Životní prostředí nebylo ohroženo. Hasiči skvrnu zlikvidovali posypáním sorbentem a zametením. Zásah bez zranění.

#### **17. 10. 2007 - 10:07 - DN - Horní Olešnice**

**Místo události:** okres Trutnov - Horní Olešnice

**Datum a čas ohlášení:** 17. 10. 2007, 10:07

**Typ zásahu:** dopravní nehoda silniční

**Zasahovaly jednotky:** PS Vrchlabí, JSDH Hostinné

**Popis zásahu:** Jednalo se o čelní náraz dvou osobních automobilů. Jednotka SDH Hostinné provedla vyproštění zaklíněné osoby pomocí vyprošťovacího hydraulického zařízení a předala ji ZZS. Celkem došlo ke zranění 6 osob - všechny byly odvezeny ZZS do nemocnice ve Vrchlabí. Jednotky následně provedly odstranění havarovaných vozidel a úklid vozovky. Po příjezdu odtahové služby jednotky pomohly s naložením jednoho havarovaného vozidla.

#### **17. 10. 2007 - 15:53 - požár - Vrchlabí**

**Místo události:** okres Trutnov - Vrchlabí, ul. Lánovská

**Datum a čas ohlášení:** 17. 10. 2007, 15:53

**Typ zásahu:** požár

**Zasahovaly jednotky:** PS Vrchlabí, JSDH Hostinné byla odvolána během cesty k zásahu.

**Popis zásahu:** Jednalo se o založený ohniček v opuštěném domě, od kterého došlo ke vznícení starých matrací. Jednotka provedla likvidaci pomocí vysokotlakého proudu v dýchací technice a prostor odvětrala pomocí přetlakové ventilace. Ke škodě na majetku nedošlo.

Člen JSDH Hostinné, pracující ve Vrchlabí, byl u požáru první, provedl prohlídku domu a vyvedl z něj člověka.

**Více fotografií najdete na webových stránkách hostinských hasičů: <http://hasici.hostinne.info> v sekci výjezdy.**



## 2 FOTOKRONIKY MĚSTA HOSTINNÉ

STALO SE PŘED 60-TI LETY

### Návštěva Antonína Zápotockého v Hostinném



Připravil: Tomáš Anděl, kronikář města



## Krajský přebor přípravek mladší příprava "A" - podzim 07

V této věkové kategorii jsme očekávali velmi náročný podzim. Zakládali jsme, dalo by se říct, úplně nové družstvo. Všichni zkušenější hráči odešli do starší přípravy a zůstali pouze dva, kteří okusili mistrovská utkání krajského přeboru. Ti museli být doplněni o hráče, kteří neodehráli ani jedno mistrovské utkání, což není v této třídě zrovna jednoduché, zvláště když nás čekali soupeři jako jsou FK Trutnov, Vrchlabí, Dvůr Králové, Jičín, Nová Paka, Horní Staré Město nebo Javorka. První zápasy potvrdily to, co jsme očekávali. Naše nové, nezkušené a nesehrané družstvo dostávalo mnoho gólů. Zlepšovalo se však turnaj od turnaje a ve třetím a šestém nám unikly body doslova v posledních vteřinách zápasu. Počet inkasovaných branek se postupně zmenšoval a skoro vyhraných či remízových zápasů přibývalo. Zlom nastal na turnaji posledním, kdy jsme s velmi okleštěnou sestavou (vinou nemocnosti) poprvé zvítězili a zakončili tak úspěšně opravdu nelehkou půlsezónu.

Všem hráčům je třeba poděkovat za chuť a vůli se něco naučit, za psychickou vytrvalost a za nesmírnou bojovnost, když se mnohdy nedařilo. Toto družstvo má určitě budoucnost a věříme, že na jaře budeme hrát v pohodě v polovině tabulky, ne-li výš, nemluvě o další sezóně, kdy nám zůstane skoro celý tým pohromadě a soupeřům odejdou hráči narození v r. 1999, kterých mají na rozdíl od nás mnoho.

**Hráči:** Šimek V., Kesner M., Beránek M., Leder T., Ciler J., Hangurová T., Dubská D., Šulcová S., Harmáček F., Bednár M., Khol V., Jánošík D., Kudrna M. a Slavík M.

*trenéři. Kučera D., Polomčák M.*



## Pro podzimní čas doporučujeme:

- Kostelníček, M. - Čarověníky v naší zahradě  
635 Okrasné dřeviny  
Šiška, M. : - Historické miniatury  
940 Osobnosti z dějin 20. století  
Dusíková, T. : - Internet pro ženy  
654 Příručka pro moderní ženy  
Lušrinec, J. : - Jilemnice  
908.437 Zmizelé Čechy  
Legátová, K. : - Nic není tak prosté  
Bel. Detektivní povídky  
Frodien, U. : - Přežít  
Bel. Skutečný příběh z války  
Kožík, F. : - Synové hor  
Bel. Znamý příběh z jednoho závodu



- Carroll, J. : - Italský román  
Bel. Román z Austrálie  
Palmer, M. : - Hipokratovo společenství  
Bel. Lékařský detektivní román  
Muchamore, R. : - Nováček  
Bel. Děti jako tajní agenti  
Březinová, I. : - Velká dětská encyklopedie  
M 03 Encyklopedie pro nejmenší děti  
Sukach, J. : - Detektiv Rychlík zasahuje  
M Kriminální případy k řešení pro děti  
Sales, M. : - Kouzelnická škola  
M 793 Kouzelnické triky k naučení  
Beranová, E. : - Kočičí příběhy  
M Tajemné příběhy o kočkách  
Cowell, C. : - Jak být pirátem  
M Napsal Viking Škyták Treska III.  
Scott, A. : - Tajná agentka  
M Dívka v roli detektiva.

*Dulová, Hančová*

Zveme Vás na poutavé vyprávění Tomáše Anděla o nálezů archiválií v základech staré sokolovny, které se bude konat v **knihovně 13. listopadu od 18 hodin.**

29. listopadu od 13.00 až 17.30 hod.

v knihovně

## VLASTNORUČNĚ VYROBENÝ DÁREK POTĚŠÍ

Přijďte si vyrobit dárek pro své nejbližší za zvuků vánočních koled.

Potřebujete: nůžky, tužku, pastelky, stužky, štětce, přírodniny, větvičky, svíčky, oříšky.

## Doprava skibusy do lyžařských středisek bude fungovat i v letošní zimní sezóně

Stejně jako v loňské zimní sezóně tak i letos pro Vás společnost Snowhill připravuje Vámi oblíbenou službu - dopravu skibusy do lyžařských středisek po České republice. Díky pravidelným linkám autobusů se lyžaři, ale i příznivci ostatních zimních radovánek, mohou pohodlně dopravit do nově zmodernizovaných lyžařských areálů.

Skibusy představují velice komfortní a rychlou dopravu do lyžařských oblastí bez klasických problémů se zaparkováním, strachováním se o vlastní automobil aj. Ve skibusech si opět budete moci zakoupit permanentky, uschovat svá zavazadla, občerstvit se během jízdy, ale také obdržet denní tisk, časopisy, popřípadě i jiné dárky, které Vám naše hostesky nabídnou.

Loňská zima nebyla moc příznivá pro lyžaře, ale navzdor

ry špatnému počasí pro Vás společnost Snowhill připravila nadstandardní podmínky pro lyžování a aktivní odpočinek. I letos se můžete těšit na spoustu novinek, kterými bychom chtěli obohatit Vaše sportovní a nevšední zážitky. Za zmínku stojí především posílení zasněžovacích systémů v některých areálech, které zajistí ještě lepší sněhové podmínky a prodlouží lyžařskou sezónu. Společnost rozšířila síť půjčoven sportovního vybavení, doplnila ochranné zábrany pro zvýšení bezpečnosti lyžařů a v neposlední řadě zpestřila nabídku doprovodných programů a aktivit v jednotlivých střediscích.

V Herlíkovicích se mohou vyznavači zimních radovánek těšit na novou čtyřsedačkovou lanovku, nové testovací centrum lyží a snowboardů, profesionální školu lyžování se zaměřením na privátní i skupinovou výuku dětí a dospělých, nový snow park, dětský sněžný park, který bude zahrnovat školičku pro nejmenší. Dále vám lyžařský areál nabídne veškeré služby skiservisu, upravené běžecké tratě a občerstvení rozšířené o tradiční a oblíbené nápoje za příznivé ceny.

Služba pro občany města bude k dispozici od 14. prosince 2007, kdy zahájíme sezónu večerním lyžováním. Navzdory vysokým investicím do modernizace a výstavby areálů, ale i změnám ve výši DPH, se ceny jízdného na letošní zimní sezónu 2007/2008 nemění. Lyžaři proto mohou počítat s příznivými cenami permanentek i v letošním roce.

Během zimní sezóny budou areály v provozu denně od 8:30 do 16 hodin pro denní lyžování a pro večerní od 18 do 21 hodin.

**Bližší informace o jednotlivých areálech, připravovaných akcích, odjezdových místech a způsobech rezervace najdete na adrese [www.snowhill.cz](http://www.snowhill.cz), nebo na telefonním čísle 737 222 456.**



## Zemní práce, příprava staveb rypadlem Caterpillar.

Firma: Vlastimil Nestával  
Hostinné

Tel: 603 377 269

E-mail: Nestaval.Vlastimil@seznam.cz



## KOVOMAT u Šmídů Labská 89

**nabízí:**

- SPOJOVACÍ MATERIÁL
- INSTALAČNÍ a VODOINSTALAČNÍ MATERIÁL
- ELEKTRICKÉ RUČNÍ NÁŘADÍ
- ZEDNICKÉ NÁŘADÍ, KOUŘOVODY
- ELEKTROINSTALAČNÍ MATERIÁL a další
- ŽELEZÁŘSKÉ ZBOŽÍ

**Dále nabízíme:**

- KUCHYŇSKÉ SPORÁKY
- ODSAVAČE PAR
- PLYNOVÁ TOPIDLA
- PRŮTOKOVÉ OHŘÍVAČE
- PLYNOVÉ KOTLE
- KOTLE NA TUHÁ PALIVA

(možnost prodeje na splátky)

U těchto spotřebičů zajistíme dopravu, montáž, uvedení do provozu, záruční a pozáruční servis.



### PŮJČOVNA ELEKTRICKÉHO NÁŘADÍ:

bourací a sekací kladiva, vrtačky, rozbrušovačky, kotoučové a mečové pily, opalovací hořáky a další elektrické ruční nářadí

### PRODEJ NÁPLNÍ PB:

Prodejní doba:

Po - pá	08.30 - 12.00	13.00 - 17.00
So	09.00 - 11.00	

## PEDIKÚRA

## JITKA ŠÍNOVÁ

**Labská 777, Hostinné**

**Tel.: 608 926 265**

**Koupím byt 2+1 nebo  
3+1 v Hostinném.**

**Tel.: 606 693 623.**





**2. 11. pátek v 19.00 hod. Sherrybaby**

Svobodná matka právě propuštěná z vězení bojuje s touhou po drogách a řeší vztah ke své malé dceři, která vyrůstá u jejího bratra a jeho manželky. Režie: Laurie Collyer. Hrají: M. Gyllenhaal, B. William Henke, S. Bottoms ... Film USA s titulky, 96 min., drama. Vstupné 65,- Kč.

**7. 11. středa v 19.00 hod. Koření života**

Samotářská kuchařka se snaží najít ten správný recept na život. Pomáhá jí při tom svobodnomyslný kolega, kterého zpočátku nemůže pochopitelně ani vystát. Režie: Scott Hicks. Hrají: Catherine Zeta-Jones a Aaron Eckha. Film USA s titulky, 104 min., romantická komedie. Vstupné 65,- Kč.

**9. 11. pátek v 19.00 hod. Bourneovo ultimátum**

Bývalému agentovi CIA Jason Bourne opět jde po krku nejen vlastní temná minulost, o které se tentokrát dozvídá věru pikantní detaily, ale i nepřátelští agenti. Režie: Paul Greengrass. Hrají: Matt Damon, Julia Stiles, Paddy Considine. Film USA s titulky, 111 min., špiónážní thriller, vhodný od 15 let. Vstupné 65,- Kč.

**14. 11. středa v 9.30 hod. Krakonošovy pohádky**

V zemi obrů 15' - kresl. - Krakonoš a tovaryš 12' - loutk. - Krakonoš a švec 14' - loutk. Krakonoš a sklínkař Matěj 13' - loutk. - Jak se Žofka postarala o převýchovu 8' - kresl. Krtek chemikem 6' - kresl. Pásmo pohádek pro děti. Vstupné 15,- Kč.

**14. 11. středa v 13.00 hod. Mach, Šebestová a kouzelné sluchátko**

Mach a Šebestová se rozhodnou poznat svět lidí. Kouzelné sluchátko jim toto přání splní. Režie: Václav Vorlíček. Hrají: Petr Nárožný, Stella Zázvorková, Pavel Landovský aj. Film ČR, 94 min., rodinná komedie. Vstupné 25,- Kč.

**14. 11. středa v 17.00 hod.!!! Ratatouille**

Hravý příběh malého krysáka, který má jediný sen: stát se šéfkuchařem. Režie: Brad Bird, Jan Pinkava. V českém znění: M. Písařík, M. Holán, T. Vilhelmová. Film USA, 110 min., animovaná komedie. Vstupné 65,- Kč.

**16. 11. pátek v 19.00 hod. Křižovatka smrti 3 - Tentokrát v Paříži**

Losangeleský detektiv Carter a čínský inspektor Lee vydávají do Paříže, aby zastavili společenství kriminálních gangů a zachránili tak život staré přítelkyně... Režie: Brett Ratner. Hrají: Jackie Chan, Chris Tucker, Hiroziki Sadana ... Film USA s titulky, 91 min., akční komedie. Vstupné 65,- Kč.

**21. 11. středa v 19.00 hod. Medvídek**

Tři někdejší spolužáci z gymnázia, nyní na prahu čtyřicítky, se musí vyrovnat s životní a často i manželskou krizí. Režie: Jan Hřebejk. Hrají: J. Macháček, R. Luknár, I. Trojan, T. Vilhelmová, A. Geislerová, N. Burger, K. Isova aj. Film ČR, 98 min., hořká komedie. Vstupné 70,- Kč.

**23. 11. pátek v 19.00 hod. Vdáš se, a basta!**

Pro dcery, které chtějí o svém životě rozhodovat samy a odmítají se podřizovat vtíravé mateřské péči. Režie: Michael Lehmann. Hrají: D. Keaton, M. Moore, L. Graham, P. Perabo ... Film USA s titulky, 102 min., romantická komedie. Vstupné 60,- Kč.

**\*\*\* DIVADLO BAF\*\*\* DIVADLO BAF\*\*\***

**24. 11. sobota v 18.30 hod. Vzdušné víry**

Tragikomické příběhy o tom, že je důležité hledat odpovědi, ale ještě důležitější klást si otázky. Divadelní soubor BAF Hostinné. Scénář, režie a hudba: L. Hašek. Hrají: P. Jiran, L. Hašek, J. Paděrová, O. Paděra. Vstupné 50,- a 70,- Kč.

**\*\*\* DIVADLO BAF\*\*\* DIVADLO BAF\*\*\***

**28. 11. středa v 19.00 hod. Skandál**

Neúspěšný spisovatel a notorický lhář slíbí, že napíše "knihu století". Stvoří tak fiktivní biografii podivínského milionáře, ale zadělá si na pořádný mediální skandál. Režie: Lasse Hallstrom. Hrají: Richard Gere, Alfréd Molina, Hope Davis aj. Film USA s titulky, 115 min., thriller. Vstupné 65,- Kč.

**30. 11. pátek v 17.00 hod.!!! Divoké vlny**

Naučte se surfovat s tučňáky. Sympatický ptačí teenager se rozhodne vyhrát závod v tomto nejoblíbenějším sportu. Režie: Ash Brannon a Chris Buck. V českém znění: Jan Maxián, Jaromír Meduna, Jitka Ježková aj. Film USA, 88 min., animovaná komedie. Vstupné 65,- Kč.

Město Hostinné a Informační centrum Hostinné Vás zvou na

# 2. Český řemeslný trh pod obry

## Pátek 16. listopadu 2007

10:00 – 18:00 hodin

Vstupné: zdarma

### Jarmark lidových rukodělných řemesel

Do Hostinného se sjedou řemeslníci z měst, obcí a vísek z celých Čech i Moravy. Autoři přivezou textilní hračky, polštářky, kapsáře, aranžmá z přírodních materiálů, podmalbu na skle, šperky a bižuterii, svíčky, batiku, malbou zdobený textil, keramiku - drátovanou, drobnosti pro radost i malbou zdobené hrnečky, knoflíky a šperky. Nebudou chybět výrobky ze dřeva, kůže, proutí, kovu, skla aj. Bude tradičně přítomen včelař se svými produkty i kořenářky se svojí nabídkou bylin, čajů a koření. Stánkový prodej samozřejmě nabídne také široký sortiment občerstvení, cukrovínek a dalších pochutin.

otevřena **HISTORICKÁ EXPOZICE** města

## Náměstí HOSTINNÉ

**ČESKÝ ROZHLAS**  
**HRADEC KRÁLOVÉ**

90,5 FM • 95,3 FM • 96,5 FM

Pořadatel: Informační centrum Hostinné – tel./ fax: 499 404 746

[www.infocentrum.hostinne.info](http://www.infocentrum.hostinne.info)

e-mail: [infocentrum@muhostinne.cz](mailto:infocentrum@muhostinne.cz)



# ✓ Mikulášská show / **CERTOMÁNIE**

v neděli **2.12.2007**  
od 16 hodin



...spousta soutěží a spousta sladkých odměn!  
Diskotéka pro všechny malé d'áblíky.

**Vstupné zdarma!**

**techtex<sup>®</sup>**  
**sport**

sportovní a relaxační centrum Hostinné | [www.techtexsport.cz](http://www.techtexsport.cz) | tel. 499 441 070









LISTOPAD

## "Panství obrů"

LISTOPAD



Informační centrum Hostinné, Náměstí 70, 543 71 Hostinné Tel./fax: 499 404 746, email: infocentrum@muhostinne.cz, www.infocentrum.hostinne.info

## Místní kulturní akce

Datum	Čas	Místo konání	Akce	Cena
1.10.-30.11.		Hostinné - infocentrum	Záblesky - výstava fotografií pražské houslistky Dagmar Krejčí	zdarma
2.11.	15:30	Hostinné - Karlov	Dušíčková pobožnost na Karlově se mší svatou	zdarma
6.11.	13 - 16	Hostinné - klubovna	Skládáme Puzzle - soutěž o ceny pro malé i velké, začátek průběžně	zdarma
7.11.	9 - 11	Hostinné - Mateřské cent.	Novinky od Oriflame - představení nového katalogu	20,-
13.11.	18:00	Hostinné - knihovna	O nálezu archiválií v základ. staré sokolovny - poutavé vyprávění T. Anděla	zdarma
14.11.	9 - 11	Hostinné - Mateřské cent.	Mozaika - výtvarné dílny	30,-
16.11.	10 - 18	Hostinné - Náměstí	2. český řemeslný trh pod obry - jarmark, otevřena hist. expozice města	zdarma
16.11.	17 - 20	Hostinné - velký sál ND	Diskotéka pro -náciťetě - kromě dobré muziky jsou příprav. i hry a soutěže	20,-
21.11.	9 - 11	Hostinné - Mateřské cent.	Dopoledne plné her - hry i pro nejmladší návštěvníky mat. klubu	20,-
21.11.	17:00	Hostinné - obřadní síň MěÚ	Podzimní koncert ZUŠ Hostinné	
22.11.	14 - 18	Hostinné - klubovna	Turnaj v Osadnících z Katanu - hrajeme švýc. systémem, pro děti i dospělé	20,-
24.11.	18:30	Hostinné - kino	Vzdušné víry - tragikomické příběhy v podání divadla BAF	50/70
28.11.	9 - 11	Hostinné - Mateřské cent.	Vánoční svátky se kvapem blíží - výtvarné dílny - vánoční výzdoba MC	30,-
29.11.	13 - 17:30	Hostinné - knihovna	Vlastnoručně vyrobený dárek potěší - ruční dílna	zdarma
19.12.	19:00	Hostinné - kino	Vánoční koncert chlapeckého sboru BONI PUERI	130,-

Dům dětí a mládeže, www.dmmhostinne.cz

## Kulturní akce v blízkém okolí

Datum	Čas	Místo konání	Akce	Cena
22.9.-15.11.		Trutnov - Galerie města	Krajinou kolem Sněžky - výstava fotografií Jiřího Petra	
7.10.-3.2.		Jičín - muzeum	Kartouza ve Valdicích - výstava o historii vězení	
19.10.-11.11.		Trutnov - muzeum	Robert Fürbacher - obrazy; olejomalby mladého nizozemského autora	
20.10.-30.11.		Trutnov - Galerie města	Malba II - studenti brněnské FAVU; výstava práce studentů Martina Mainera	
24.10.-2.12.		Vrchlabí - muzeum	„Spoušť“ - výstava fotografií, 10 let vrchlabského fotoklubu	
1.11.	19:00	Hr. Králové - Střelnice	Gipsy.cz - koncert Romano Hip Hop, předprodej v infu Hostinné	230,-
2.11.	20:00	Trutnov - New End	Jam session - živá hudba, do které se můžete zapojit i vy	zdarma
2.11.	20:00	Lomnice n. P. - letiště	Pozorování noční oblohy s povídáním členů astronomického klubu	
2. - 4.11.		Jilemnice	Arte Viva 2007 - evropská duchovní hudba a její odkaz dalším gener.	40/60
3.11.	10:00	Horní Maršov - fara	Ozdoby ze slámy, vyrobíme si ozdoby na vánoční stromček a další dekorace	70,-
3.11.	19:00	Jaroměř - divadlo	Tanec mezi vejci, komedie o našich trampotách a hektických stavech	120/132
3.11.	7:00	Nová Paka - sokolovna	„Poslední pochod roku - 34. ročník; pěší 15, 28, 35 km, cyklo 15, 25 a 35 km.,	15,-
3.11.	9:30	Rudná - Arnultovice	Podzimní turnaj v šipkách	100,-
3.11.	20:00	H. Kalná - Nový Texas	Kocábka - dámská kapela z Trutnovska	dobrov.
5.11.	19:00	Hr. Králové - Aldis	Gospelový koncert - Harlem Gospel Choir	
5.11.	19:00	Úpice - ND	Idioti na plavbě kolem světa - přednáška Ivana Orla	
6.11.	20:00	Vrchlabí - Střelnice	Vlasta Třešňák - Sklepy Václava Koubka, koncert	100,-
7.-11.11.		Trutnov	Devět bran - festival česko - německo - židovské kultury	zdarma
8.11.	19:30	Trutnov - DK	Pánská jízda - divadelní představení, úč. Divadelní spolek Frída	220,-
8.-11.11.	9:00	Hr. Králové - Aldis	Bytová show 2007 - největší výstava nábytku, interiérů a bytových doplňků	
9.11.	21:00	Trutnov - New End	Ty Syčáci, Marta a Rasputin - koncert pro široké publikum	
9.11.	18:30	Horní Maršov - fara	Idioti na plavbě kolem světa - přednáška Ivana Orla	
9.11.		Nová Paka - MKS	Soudné sestry - div. představení Divadla v Roztocké Jilemnice	
10.11.	20:00	Trutnov - New End	Trautenberk a jeho hosté - noc nabitá drum&bassem, kdo nezažil neuvěří	50,-
10.11.	12:00	Úpice - ZŠ Lány	34. Běh Dlouhými záhony	30,-
11.11.		Lánov	Martinský lampiónový průvod - se soutěžemi pro děti	
11.11.	14:30	Jilemnice - JILM	Koláč štěstí - pohádka plná písniček	
11.11.	16:45	Trutnov - u kina	Martin a rytíři - akce pro děti s lampiónovým průvodem	zdarma
11.11.	19:30	Vrchlabí - Střelnice	Mrchy aneb Řekni mi pravdu o své lásce - uvede Intimní divadlo Dáša Bláhové	200,-
11.11.	19:00	Jaroměř - MKS	Tango o kuře - moderní současná hra pro dvě ženy, které nechťejí stárnout	100,-

11.11.	19:30	Lomnice n. P. - Tylovo div.	Petr Muk - koncert	260/280
12.11.	19:00	Trutnov - kino	Kanada - cestopisný pořad PaedDr. Libora Turka	50,-
13.-23.11.		Rtyně v Pod. - MKS	„Rtynské foto 2007“ - výstava fotografií a obrázků kreslíře Milana Lipovského	
13.11.	19:00	Jaroměř	„Pražské dechové trio - 309. abonentní koncert KPH	50-80
13.11.	19:00	Hr. Králové - Aldis	Olympic - koncert největších hitů, předprodej v infocentru Hostinné	249/499
13.11.	18:00	Jilemnice - JILM	Tajemný svět andských civilizací I. - diashow cestovatele Martina Mykisky	60,-
14.11.	18:00	Rtyně v Pod. - kino	Kamčatka - cestopisná přednáška Oldřicha Šlégra	
14.11.	19:00	Trutnov - konc. sň	Merel quartet a Stamicovo kvarteto - koncert v rámci festivalu EuroArt	40/80
14.11.	17:00	Dvůr Kr. - Hank. dům	Nebojte se strašidel - lout. revue pro děti	
14.11.		Hořice - radnice	Štěpán Rak - recitál	
14.11.	20:00	Hr. Králové - Aldis	Miss Královéhradeckého kraje 2007	
14.11.	20:00	Pardubice - Ideon	Karel Gott - koncert, předprodej v infocentru Hostinné	480,-
15.11.	19:30	Dvůr Kr. - Hankův dům	Ladies party - Dámská jízda se skupinou The Rangers	
16.11.		Horní Maršov - fara	Krkonoše z druhé strany - vernisáž výstavy fotografií s přednáškou	dobrov.
16.11.	17:00	Vrchlabí - Střelnice	Posezení s Horalkou - taneční zábava	50,-
16.11.	17:00	Nová Paka - MKS	Viktoria na cestě kolem světa - cestopisná přednáška mořeplavce Ivana Orla	
16.11.	19:00	Trutnov - DK	Setkání s módou - přehlídka	100,-
17.11.	15:00	Trutnov - New End	Webrovkafest - spousta účinkujících v oblasti hudby, divadla a recitálu	120,-
17.-18.11.		Kuks	Vánoční trhy	
17.11.	20:00	H. Kalná - Nový Texas	Naboso - kapela z Rokytne nad Jizerou	
18.11.	15:00	Vrchlabí - Střelnice	O kohoutkovi a slepičce - pohádka pro děti, uvede Malé divadlo Praha	
18.11.	19:00	Hr. Králové - Aldis	Eva Urbanová a hosté - koncert, předprodej v infocentru Hostinné	750/850
19.11.-16.12.		Nová Paka - Městské muz.	Betlémy řezbářů z Novopacka - výstava nejlepších betlémů z minulosti i dneška	
20.11.	19:00	Jaroměř - divadlo	Mystery of the dance - irská taneční show	
20.11.	17:30	Nová Paka - K. knihkupectví	Dokumenty Jiřího Šindara - autogramiáda s besedou	
20.11.	19:30	Dvůr Kr. - Hank. dům	Kat a blázen - divadlo, úč. Klicperovo divadlo	
21.11.	19:00	Dvůr Kr. - Hank. dům	Na kanadském severu - diashow L. Šimánka	140,-
21.11.	19:30	Trutnov - kino	Dnes vás baví holohlaví - záb. pořad Zdeňka Izera a Petra Freunda	190,-
21.11.	19:30	Vrchlabí - Střelnice	Divadelní kvásek aneb Vrchlabský festival veseloher	50,-
22.11.	19:30	Trutnov - DK	Luboš Pospíšil & 5P - koncert	190,-
22.11.	20:00	Vrchlabí - Střelnice	The Hogs a Václav Koubek - irské tradice, hospodské songy, tanec...	
23.11.	20:00	Trutnov - New End	Pepa Lábus a spol. - koncert	
24.11.	20:00	Lomnice - Anion club	Billy Gould - šéf a „mozek“ legendárních Faith No More; koncert	
24.11.	9-16:00	Nová Paka	Staročeské vánoční trhy	
24.11.	20:00	Čistá - sokolovna	Rock For Church - benefiční rockový trojkonzert	50,-
24.11.	14:00	Trutnov - DK	Zdobení perníčků - rukodělný kurz, nutná rezervace	80,-
24.-25.11.		Kuks	Vánoční trhy	
24.11.	20:00	H. Kalná - Nový Texas	Jakž takž - koncert trutnovské kapely	
25.11.	14:00	Dvůr Kr. - Hankův d.	Princezna Solimánská - loutková pohádka	
26.11.	19:00	Trutnov - kino	Julské Alpy a Dolomity - cestopisný pořad Ctibora Košťála	50,-
26.11.	19:30	Jilemnice - JILM	Baronky - herecký koncert Evy Holubové a Zuzany Bydžovské	240/260
28.11.	19:30	Dvůr Kr. - Hankův d.	Čechomor - koncert	
28.11.	19:00	Žacléř - ZUŠ	Panochovo kvarteto - komorní koncert	
28.11.	19:30	Jilemnice - JILM	Vánoční koncert - Ida Kellarová, Desiderius Dužda a Jazz Famelia	180/200
30.11.-2.12.	19:00	Žacléř	Oslavy svátku svaté Barbory - úč. Bornfloss rock, VOSA	
30.11.	19:00	Lomnice n. P. - Tylovo div.	Tři na lavičce - divadlo, úč. Petr Nárožný, Květa Fialová, Ladislav Trojan	
30.11.-2.12.		Hr. Králové - muzeum	Muzejní adventní trh - s bohatou nabídkou vánočních výrobků	
30.11.	18:30	Úpice	Vánoční koncert	
1.12.		Žacléř	Scelet - koncert	
1.12.	18:00	Rtyně v Pod. - hala Orlova	Koletova hornická hudba - adventní koncert	
1.12.	19:30	Nová Paka - MKS	Collegium Camerale - sborový zpěv	
1.12.	20:00	H. Kalná - Nový Texas	Kocábka - dámská kapela z trutnovska	
1.12.	14:00	Horní Maršov - fara	Výroba adventních věnců - na dveře i na sváteční stůl	50,-

Změna programu vyhrazena!

*Divadelní soubor BAF Hostinné*

**24.11. sobota v 18.30 hod.**  
**Kino Hostinné**

**Vzdušné víry**

Tragikomické příběhy o tom, že je důležité hledat odpovědi,  
ale ještě důležitější klást si otázky.

Scénář, režie a hudba: L. Hašek  
Hrají: P. Jiran, L. Hašek, J. Paděrová, O. Paděra  
Vstupné: děti, studenti, důchodci 50,- Kč  
dospělí 70,- Kč

Srdečně Vás zveme!

**ZÁBLESKY**

**výstava  
fotografií**

**1.10.- 30.11.2007**  
Informační centrum  
Hostinné

**DAGMAR  
KREJČÍ**



## Rozpis lékařských služeb první pomoci stomatologie (<http://www.hmc.cz>)

Rozepisuje: OSK se sídlem v Trutnově, Slovanská 94, 543 01 Vrchlabí, tel.: 499 422 019

**Služba se koná v ordinacích těchto lékařů - sobota, neděle, svátek od 8.00 do 12.00 hodin:**

<u>termín:</u>	<u>lékař:</u>	<u>adresa ordinace služby:</u>	<u>telefon:</u>
03. a 04. 11. 2007	MUDr. Magdalena Pohořelá	NZZ - Krkonošská ul. 144, Vrchlabí	499 692 636
10. a 11. 11. 2007	MUDr. Jitka Krejčová	NZZ - Jihoslovanská 420, Vrchlabí	499 422 050
17. a 18. 11. 2007	MUDr. Miroslava Petráková	NZZ - Poliklinika Vrchlabí, Jihoslovanská 465, Vrchlabí	499 421 407
24. a 25. 11. 2007	MUDr. Miroslav Roháč	NZZ - zubní ordinace, Labská 383, Hostinné	499 524 357
01. a 02. 12. 2007	MUDr. Libuše Knapová	NZZ - zubní ordinace Rudník, Rudník	499 440 494

*Změna sloužícího lékaře vyhrazena!*

# Společenská kronika

## V měsíci listopadu oslaví svá životní jubilea:

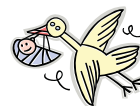
Fendrich Vladimír, Kavka Bohuslav, Pachlová Anna, Šírová Libuše, Motejl František, Pátá Jiřina, Vaňhová Marta, Stránský Josef, Škop Stanislav, Drahotská Lidmila, Pušová Alena, Kučerová Vlasta, Pradličková Anna, Bergr Jindřich, Řeháková Eva, Ing. Fišera Ivo, Zelinková Jana, Schreiberová Věra, Kotvaltová Věra, Hašková Marie



*Všem jubilantům přejeme pevné zdraví, dostatek životního elánu a optimismu a ještě hodně spokojených a šťastných let v našem městě.*

## Narození

Hryzlíková Julie, Beranová Tereza, Sýs Matyáš, Kučeravý Martin, Iličová Pavlína, Kučera Samuel, Jedlička Jan, Onderišin Robert, Svoboda František



*Šťastným rodičům blahopřejeme.*

## Zemřeli

Suchánek Josef, Beránek Václav, Mitiska František, Janda Milan, Horčíčka Antonín



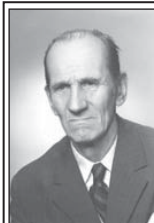
*Vzpomínáme*

## Poděkování

Ráda bych touto cestou poděkovala lékařům a sestrám Gerontocentra v Hostinném za péči, kterou věnovali mému manželovi Stanislavu Kopeckému po celou dobu jeho pobytu v tomto zdravotnickém zařízení.

*Helena Kopecká*

## Vzpomínka



Dne 5. 11. 2007 by oslavil 100 let od svého narození pan Adolf Žemlička z Hostinného. Kdo jste ho znali a měli rádi, věnujte mu prosím tichou vzpomínku.

*S láskou a úctou vzpomínají syn Vladimír s manželkou, vnoučata, pravnoučata a praprawnoučata*