



21295/2024/KHK



KUKHK-2239/DS/2024-4

Krajský úřad Královéhradeckého kraje

VÁŠ DOPIS ZN.:

ZE DNE:

05.01.2024

NAŠE ZNAČKA (č. j.):

KUKHK-2239/DS/2024-4 (Vj)

VYŘIZUJE:

Ing. Jiří Verner

ODBOR | ODDĚLENÍ:

Odbor dopravy a silničního hospodářství
Oddělení silničního hospodářství

MOBIL:

722992822

E-MAIL:

jverner@kr-kralovehradecky.cz

DATUM:

22.02.2023

Počet listů: 4

Počet příloh: 1 / listů: 4

Počet svazků: 0

Sp. znak, sk. režim: 280.4.2, S/5

Veřejná vyhláška**Opatření obecné povahy**

Krajský úřad Královéhradeckého kraje, odbor dopravy a silničního hospodářství, jako věcně a místně příslušný správní orgán dle ustanovení § 124 odst. 4 písm. b) zákona č. 361/2000 Sb., o provozu na pozemních komunikacích a o změnách některých zákonů, ve znění pozdějších předpisů (dále jen zákona o PPK), na základě ust. § 77 odst. 1 písmene b) zákona o PPK, ust. § 171 zákona č. 500/2004 Sb., správní řád, ve znění pozdějších předpisů (dále jen správní řád), k podnětu společnosti M – SILNICE a.s., IČO 42196868, se sídlem Husova 1697, Bílé Předměstí, 530 03 Pardubice, ze dne 05.01.2024, který doplnila a upravila dne 01.02.2024 o z n a m u j e, že

stanoví

po projednání s Policií České republiky, Krajským ředitelstvím policie Královéhradeckého kraje, územním odborem Trutnov, dopravním inspektorátem, ve smyslu ustanovení § 77 odst. 3 a 5 zákona o PPK a vyhlášky č. 294/2015 Sb., kterou se provádějí pravidla provozu na pozemních komunikacích, ve znění pozdějších předpisů (dále jen „vyhláška č. 294/2015 Sb.“), který vydal stanovisko č.j. KRPH-6201-3/Čj-2024-051006 ze dne 19.02.2024

přechodnou úpravu provozu

na silnici I/16 v úseku od hranic Libereckého a Královéhradeckého kraje po křižovatku silnic I/16 a II/325 (směr Hostinné), z důvodu značení pracovního místa při provádění prací podél komunikace (čištění příkopů, provádění krajových sanací, opravy čel propustků atd.), dle grafického znázornění v příloze

za podmínek

dopravní značení provedte jako: přenosné dopravní značení

velikost dopravního značení: základní rozměrová řada

provedení dopravního značení: retroreflexní (dle grafického znázornění v příloze)

platnost úpravy: od 04.03.2024 do 15.12.2024

důvod: kácení stromů podél komunikace, provádění prací menšího rozsahu podél komunikace (čištění příkopů, provádění krajových sanací, opravy čel propustků atd.)

Pivovarské náměstí 1245 | 500 03 | Hradec Králové
tel.: 495 817 111 | fax: 495 817 336
e-mail: posta@kr-kralovehradecky.cz
www.khk.cz

Vstřícný, rychlý a profesionální úřad
– spokojený občan.

osoba (organizace) odpovědná za řádné provedení úpravy:

- M – SILNICE a.s., IČO 42196868, Daniel Jerie, tel.: 602420109, e-mail: daniel.jerie@msilnice.cz

Další podmínky pro osazení přechodné úpravy provozu

- 1) **Dopravní značení provedte dle přiloženého situačního plánu, který je nedílnou součástí tohoto stanovení nebo dle slovního popisu uvedeného v tomto stanovení.**
- 2) Dopravní značení je nutno denně kontrolovat a zjištěné závady neprodleně odstraňovat.
- 3) Umístění, upevnění, činnost a vzhled dopravních značek, světelných a akustických signálů, dopravních zařízení a zařízení pro dopravní informace musí být v souladu se zákonem o PPK a vyhlášky č. 294/2015 Sb.. Zároveň musí splňovat podmínky stanovené v publikaci TP č 65 – Zásady pro dopravní značení na pozemních komunikacích schválené MD ČR č. j. 532/2013-120-STSP/1 ze dne 31.07.2013 s účinností od 01.08.2013 (dále jen „TP 65“), „Příručky pro označování pracovních míst na dálnicích a silnicích, schválená Ministerstvem dopravy pod č.j.MD-39682/2023-930/3 ze dne 24. listopadu 2023 (dále jen „příručka“), přičemž schémata podle této příručky budou použita vždy za současného upřesnění vyplývajících z textových částí (zejména I. dílu této příručky) a technických předpisů PPK.
- 4) Řízení provozu bude zajištěno pomocí náležitě poučených osob, vybavených výstražným oblečením dle výše uvedené příručky. Tyto osoby nebudou vykonávat jinou pracovní činnost. Pracovní doba bude od 07:00 do 18:00 hodin. **Mimo pracovní dobu bude provoz zcela bez omezení a přechodné dopravní značení bude odstraněno nebo zakryto takovým způsobem, aby nemohlo být ze strany řidičů zřetelné, tj. případné zakrytí značení nebude provedeno průsvitnými plastovými pytli na odpad, skrze které je značení dále zřetelné, ale bude provedeno neprůhledně.**
- 5) **Během provádění stavebních prací nesmí dojít k ohrožení bezpečnosti provozu na pozemních komunikacích. Při využití pracovního místa nedojde k zásahu do povrchu pozemní komunikace.**
- 6) V případě přerušení prací bude při možnosti obnovení plného provozu navržené přechodné dopravní značení zakryto nebo odstraněno do doby pokračování prací. Po definitivním ukončení prací bude dopravní značení umístěné v souvislosti s omezením (uzavírkou) neprodleně odstraněno.
- 7) Do doby konečné povrchové úpravy pozemní komunikace (pokud bude třeba – např. pokácený strom vylomí asfaltové vrstvy vozovky apod.) je zhotovitel povinen v místě zásahu řádně dosypávat nerovnosti.
- 8) Za snížené viditelnosti bude případný výkop v tělese pozemní komunikace nebo chodníkové ploše náležitě osvětlen, to platí i pro vozidla stojící na krajnici nebo pracovní místo a jiné překážky na pozemní komunikaci.
- 9) V případě spádu sněhových srážek zajistí zhotovitel odklizení sněhu v místě omezení, případně v navazujícím úseku všude tam, kde nebude moci tuto činnost vykonat vlastník (správce) komunikace v řádném termínu dle plánu zimní údržby z důvodu prováděných prací při omezení v jízdním pruhu. Toto odklizení sněhu bude realizováno v takovém časovém období, aby byla vždy komunikace každodenně po odstranění omezení po skončení pracovní doby plně a zcela sjízdná a řádně chemicky ošetřená, v souladu s částí osmou vyhlášky č. 104/1997 Sb., kterou se provádí zákon o pozemních komunikacích, ve znění pozdějších předpisů.
- 10) **Dopravní značení bude za snížené viditelnosti doplněno o osvětlení pomocí výstražných světél S7, dle obecných zásad pro jejich umístění a v provedení a počtech dle příslušných schémat příručky.**
- 11) V případě rozporu s navrženou přechodnou úpravou provozu na pozemních komunikacích, bude stávající dopravní značení místních úprav provozu zakryto, nebo bude jeho platnost zrušena přeškrtnutím dle příručky. **Případné zakrytí značení nebude provedeno průsvitnými plastovými pytli na odpad, skrze které je značení dále zřetelné, ale bude provedeno neprůhledně.**
- 12) Veškeré navržené a použité dopravní značení k výše uvedené akci bude provedeno jako přenosné a bude tedy umístěno na červenobílém pruhovaném sloupku nebo stojanu, který nebude pevně zabudován do terénu, nebo na vozidle dle ust. 3.3.2 TP 65.
- 13) Toto značení tedy nebude umístěno na sloupech veřejného osvětlení, na stálých dopravních značkách apod. pro jeho jednoznačnou rozpoznatelnost z důvodu jeho nadřazenosti stálým dopravním značkám.

- 14) Na silnici I/16 bude na místě vyhodnocováno rozmístění a řešeno případné doplnění dopravního značení. V případě vzniku v dopravně inženýrském opatření nepředpokládaných problémů v provozu na pozemních komunikacích, může být ze strany zdejšího správního úřadu požadováno další doplnění nebo úprava dopravního značení.
- 15) Značky umístěné na podstavcích budou zatíženy tak, aby nedocházelo k jejich pádu (např. vítr), kdy následně potom v mnoha případech tvoří vážnou překážku silničního provozu.
- 16) Dopravní značení bude umístěno tak, aby netvořilo překážku rozhledových poměrů sjezdů a křižovatek.
- 17) Barevně i provedením musí dopravní značky odpovídat příloze vyhlášky č. 294/2015 Sb., a ČSN EN 12 899-1, ČSN EN 1463-1.
- 18) **Toto stanovení přechodné úpravy silničního provozu musí být na místě předloženo kontrolním orgánům.**

Odůvodnění

Společnost M – SILNICE a.s., IČO 42196868, se sídlem Husova 1697, Bílé Předměstí, 530 03 Pardubice, podala dne 05.01.2024 podnět ke Krajskému úřadu Královéhradeckého kraje, odboru dopravy a silničního hospodářství, ke stanovení přechodné úpravy provozu na silnici I/16 v úseku od hranic Libereckého a Královéhradeckého kraje po křižovatku silnic I/16 a II/325 (směr Hostinné), který doplnila a upravila dne 01.02.2024, ve výše uvedeném termínu, dle grafického znázornění v příloze.

Důvodem je kácení stromů podél komunikace, provádění prací menšího rozsahu podél komunikace (čištění příkopů, provádění krajových sanací, opravy čel propustků atd.).

Podnět byl projednán s Policií České republiky, Krajským ředitelstvím policie Královéhradeckého kraje, územním odborem Trutnov, dopravním inspektorátem, ve smyslu ustanovení § 77 odst. 3 zákona o PPK a vyhlášky č. 294/2015 Sb., který vydal stanovisko č. j. KRPH-6201-3/Čj-2024-051006 ze dne 19.02.2024. Správní orgán se s tímto posouzením ztotožňuje.

Správní orgán podnět posoudil dle platné právní úpravy, dle zákona o PPK a dle vyhlášky č. 294/2015 Sb., v souladu s ust. § 77 odst. 5 zákona o PPK stanovil přechodnou úpravu provozu ve shora uvedeném znění.

Poučení

Proti opatření obecné povahy nelze v souladu s ust. § 173 odst. 2 správního řádu podat opravný prostředek.

z p. Ing. Jiří Verner
referent oddělení silničního hospodářství

Příloha

- DIO při akci: „I/16 Hranice Libereckého kraje – Vestřev, oprava silnice“

Toto opatření obecné povahy musí být vyvěšeno na úřední desce orgánu, který písemnost doručuje a zveřejněno způsobem umožňujícím dálkový přístup. Opatření obecné povahy musí být vyvěšeno po dobu 15 dnů na úřední desce a po této lhůtě vráceno zpět odboru dopravy a silničního hospodářství Krajského úřadu Královéhradeckého kraje.

Toto opatření obecné povahy bude rovněž vyvěšeno na úřední desce obcí Dolní Kalná, Horní Olešnice a Dolní Olešnice.

Opatření obecné povahy nabývá účinnosti pátým dnem po vyvěšení veřejné vyhlášky.

Vyvěšeno dne:

Sejmuto dne:

.....
Razítko, podpis oprávněné úřední osoby potvrzující vyvěšení a sejmutí na úřední desce.

Zveřejněno způsobem umožňujícím dálkový přístup:

Vyvěšeno dne:

Sejmuto dne:

.....
Razítko, podpis oprávněné úřední osoby potvrzující vyvěšení a sejmutí oznámení způsobem umožňujícím dálkový přístup.

Obdrží

Účastníci řízení

1/ M – SILNICE a.s., Husova 1697, Bílé Předměstí, 530 03 Pardubice

2/ Ředitelství silnic a dálnic s.p., Správa Hradec Králové, Pouchovská 401, 503 41 Hradec Králové

3/ ostatní – veřejná vyhláška

a/ Obecní úřad Dolní Kalná – úřední deska

b/ Obecní úřad Horní Olešnice – úřední deska

c/ Obecní úřad Dolní Olešnice – úřední deska

d/ Krajský úřad Královéhradeckého kraje – úřední deska

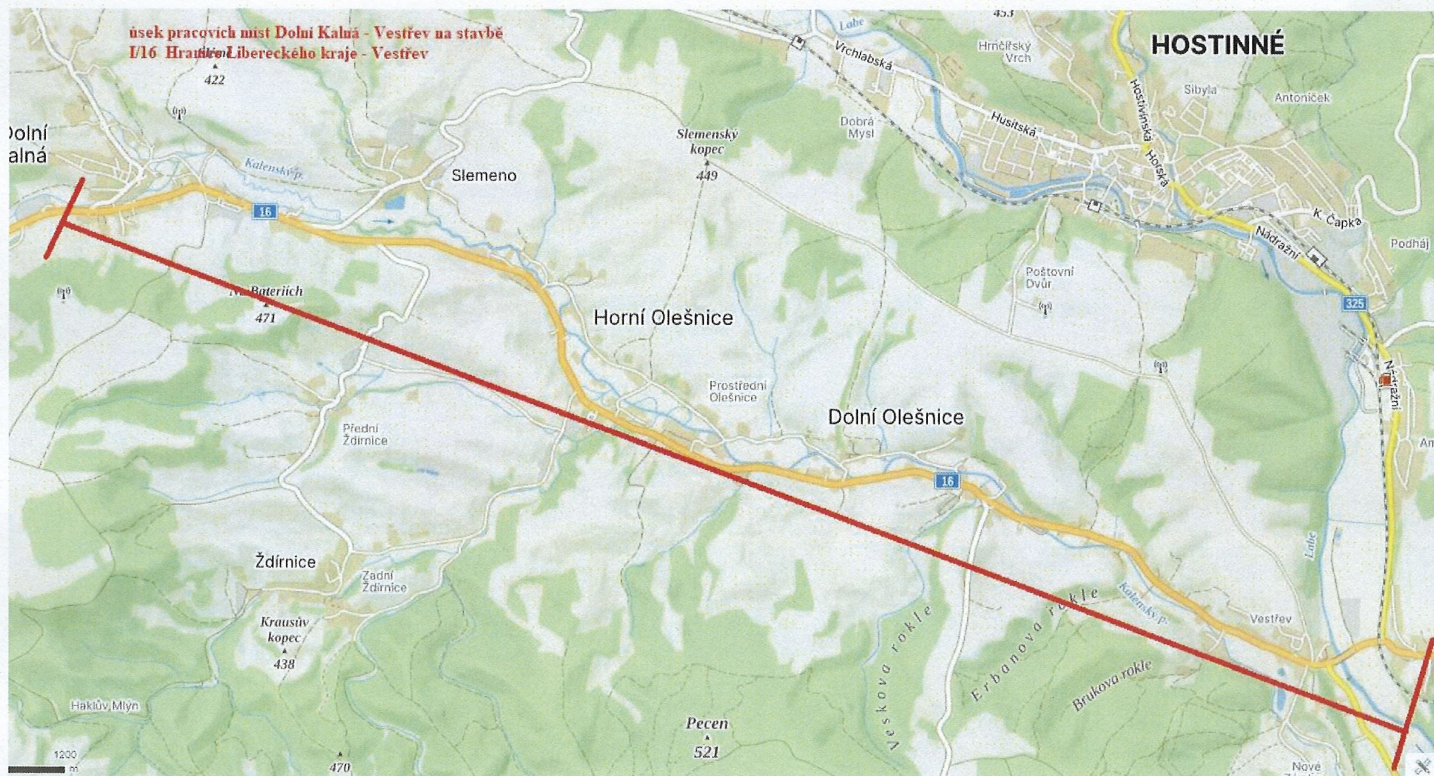
Dotčené orgány

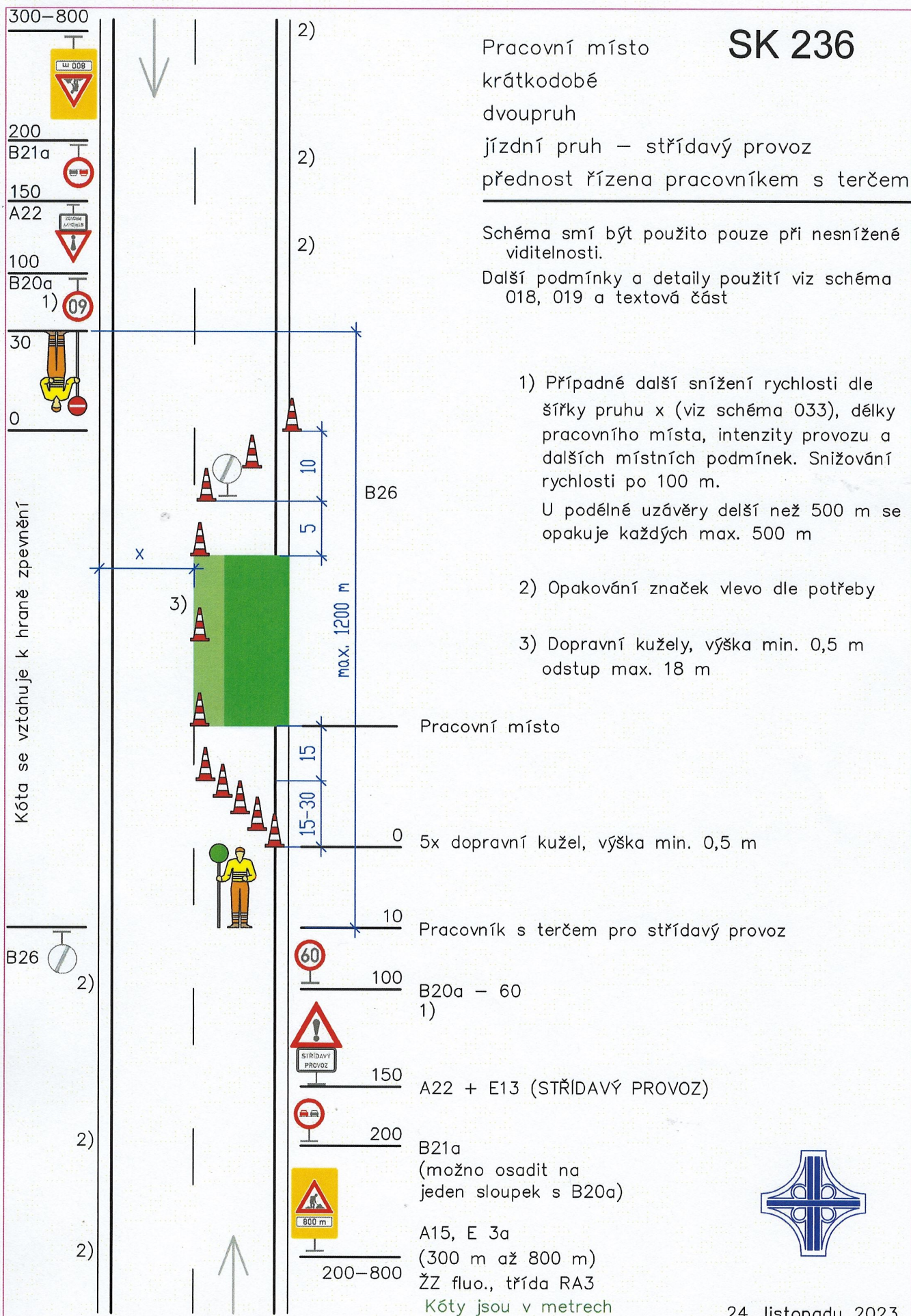
Policie ČR KŘP KK ÚO DI Trutnov, Horská 78, 541 11 Trutnov

Na vědomí

Městský úřad Trutnov – odbor výstavby, oddělení silničního hospodářství a dopravy, Slovanské náměstí 165, 541 16 Trutnov

Městský úřad Vrchlabí – odbor rozvoje města a územního plánování, Zámek 1, 543 01 Vrchlabí 1





01
02

Pracovní místo

OK 236

krátkodobě

dvoupruh

jízdní pruh – střídavý provoz

přednost řízena pracovníkem s terčem

Schéma smí být použito pouze při nesnížené viditelnosti.

Další podmínky a detaily použití viz schéma 018, 019 a textová část

1) A 15 dle potřeby

Například pokud je v daném úseku místo s dohledem menším než 50 m

+ E 13 (STŘÍDAVÝ PROVOZ)

+ případně E4 (500 m až 2 km)

ŽZ fluo. a třída RA3 – doporučeno údaj na E4 se zaokrouhlí na 200 m

Při rychlosti vyšší než 60 km/h je značka A 15 doporučena vždy

NEBO

pracovník s červeným praporkem



2) Délka dle typu (význam, hustota provozu atd.) komunikace a reálné rychlosti – viz tabulka 2

3) Snížení rychlosti B20a podle šířky pruhu x (viz schéma 033) nebo místních podmínek; zákaz předjíždění B21a dle potřeby

0 5x dopravní kužely
výška min. 0,5 m

10 Pracovník s terčem
pro střídavý provoz

30–70 3)

4) Dopravní kužely, výška min. 0,5 m
odstup max. 9 m

50–100 1)

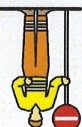
1)



3)



30

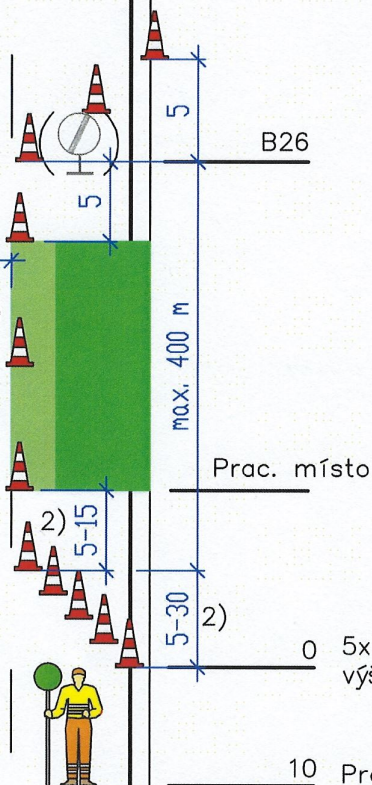


0

Kóta se vztahuje k hraně zpevnění

x

4)



B26

Prac. místo

B26



Kóty jsou v metrech

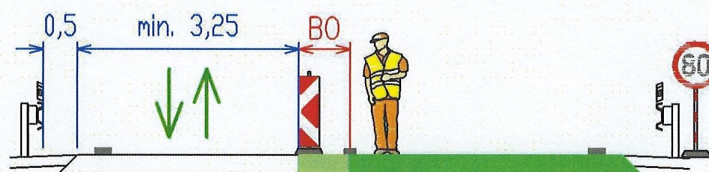
24. listopadu 2023

ŠÍŘKA PRUHU

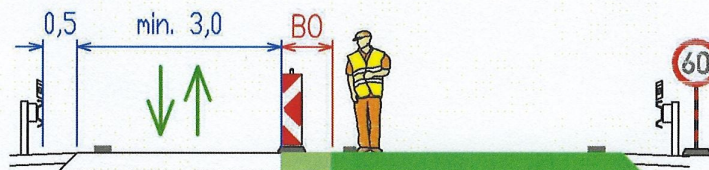
033

VZTAH RYCHLOSTI A ŠÍŘKY JÍZDNÍHO PRUHU
NA SMĚROVĚ NEROZDĚLENÉ KOMUNIKACI
PROVOZ JEDNOSMĚRNÝ NEBO OBOUSMĚRNÝ

A)



B)



C)



D)



E)



Obrázky platí pro dopravní kužely, směrovací desky, vodicí desky, dočasné svodidla s výškou max. 0,8 m

Pro dočasné svodidla vyšší než 0,8 m je mezi jízdní pruh a lom paty svodidla nutno vložit odstup o šířce 0,5 m (obdobně jako na schématu 030); závislost rychlosti na šířce pruhu zůstane stejná

*) Platí pro vozidla s šířkou do 2,2 m a ojedinělý výskyt vozidel širších (cca 15 vozidel/hod)

Zároveň je nutno případně upravit dovolenou rychlost podle šířky BO, viz tabulka 5 a 6

Schéma se použije i pro směrově rozdělenou komunikaci v obci, pokud jsou jízdní pruhy užší než 3,25 m