



Správa Krkonošského národního parku  
Dobrovského 3, 543 01 Vrchlabí  
tel.: (+420) 499 456 111  
fax: (+420) 499 422 095  
e-mail: [podatelna@knap.cz](mailto:podatelna@knap.cz)  
[www.knap.cz](http://www.knap.cz)

Dle rozdělovníku

Váš dopis zn./ze dne	Naše značka	Vyřizuje	Linka	Vrchlabí dne
	KRNAP 08405/2023	OSS/Ing. Preissler/Kb	516	5.9.2023

**Opatření obecné povahy o omezení vstupu na vybraná místa KRNAP a jeho ochranného pásma – oznámení o předložení návrhu k projednání a výzva k uplatnění připomínek a námitek**

Správa KRNAP přistoupila k přípravě opatření obecné povahy o stanovení dočasného zákazu vstupu na vybraná místa KRNAP a jeho OP v zimním období v termínu od 1.11. do 30.4. kalendářního roku z důvodu zajištění klidu zimující zvěře. Dočasný zákaz vstupu na vybraná místa je vyhlášován podle ustanovení § 9 odst. 3 zákona č. 449/2001 Sb., o myslivosti, ve znění pozdějších předpisů (dále jen „*zákon o myslivosti*“), a to převážně na shodných místech jako v minulých letech (opatření obecné povahy č. 5/2020, kterým se z důvodu myslivosti a ochrany přírody stanoví dočasný zákaz vstupu na některé části území KRNAP a jeho OP). Platnost nového opatření obecné povahy je předpokládána od 1.11.2023 do 30.4.2026.

Vzhledem k rozsahu návrhu opatření obecné povahy a pro případ, že jej nebude možné zveřejnit na úřední desce, lze přistoupit jen ke zveřejnění tohoto oznámení. Správa KRNAP pro tento případ doplňuje, že v listinné podobě je možné do úplného znění návrhu opatření obecné povahy nahlédnout v budově Správy KRNAP, Dobrovského 3, v místnosti 231, v pracovní dny po předchozí telefonické domluvě. V elektronické podobě je návrh opatření obecné povahy zveřejněn na adrese <http://www.knap.cz/uredni-deska/>.

V souladu s § 172 odst. 4 a 5 zákona č. 500/2004 Sb., správní řád, v platném znění (dále jen „*správní řád*“), může kdokoli, jehož práva, povinnosti, nebo zájmy mohou být opatřením obecné povahy přímo dotčeny, uplatnit u Správy KRNAP písemné připomínky k návrhu do 30 dnů ode dne zveřejnění na úřední desce. Vlastníci nemovitostí, jejichž práva, povinnosti nebo zájmy související s výkonem vlastnického práva mohou být opatřením obecné povahy přímo dotčeny, mohou proti návrhu opatření obecné povahy podat písemné odůvodněné námitky ve 30 denní lhůtě.

Návrh opatření obecné povahy má být zveřejněn na úřední desce Správy KRNAP a na úředních deskách městských a obecních úřadů, jejichž územního obvodu se návrh týká. Současně Vás tedy tímto žádám, v souladu s § 25 odst. 2 a § 172 odst. 1 a násl. správního řádu, o zveřejnění tohoto návrhu opatření obecné povahy a tohoto oznámení na úřední desce Vašeho úřadu, a to nejméně po dobu 15 dnů. Případné doplňující dotazy směřujte na [lp@preissler@knap.cz](mailto:lp@preissler@knap.cz)

**Příloha**

Návrh opatření obecné povahy o zákazu vstupu na vybraná místa KRNAP a jeho OP

Ing. Hana Slavičková  
vedoucí odboru státní správy

**Obdrží**

Město Harrachov, IDS: y5mbee4  
Město Rokytnice nad Jizerou, IDS: htabfwg  
Město Jablonec nad Jizerou, IDS: qh7bryj  
Obec Vítkovice, IDS: 7mtbfp5  
Město Špindlerův Mlýn, IDS: fb3b4nn  
Město Vrchlabí, IDS: f77btm4  
Obec Dolní Dvůr, IDS: hzba6sn  
Obec Lánov, IDS: avja7em  
Městys Černý Důl, IDS: piube4y  
Obec Horní Maršov, IDS: js2bd78  
Město Pec pod Sněžkou, IDS: sdxausc  
Městys Mladé Buky, IDS: sa2b36e

**Na vědomí**

Správa KRNAP, odbor péče o národní park  
Správa KRNAP, Mgr. D. Havlík, Bc. J. Tureček (e-mail), jednotlivá územní pracoviště

Vyvěšeno dne:

Sejmuto dne:



Správa Krkonošského  
národního parku

## ***návrh opatření obecné povahy***

Vrchlabí 4.9.2023

čj. KRNAP 0/2023

Správa Krkonošského národního parku ve Vrchlabí jako orgán státní správy myslivosti pro území Krkonošského národního parku (dále jen „Správa“ a „KRNAP“), příslušný podle ust. § 57 odst. 5 zákona č. 449/2001 Sb., o myslivosti, ve znění pozdějších předpisů (dále jen „zákon o myslivosti“), vydává podle § 9 odst. 3 zákona o myslivosti a v souladu s ust. § 171 a násl. zákona č. 500/2004 Sb., správní řád, ve znění pozdějších předpisů (dále jen „správní řád“) toto

### **OPATŘENÍ OBECNÉ POVAHY č. ../2023 o zákazu vstupu na vybraná místa KRNAP a jeho OP**

#### **Předmět úpravy**

1. Tímto opatřením obecné povahy se z důvodu ochrany přezimující zvěře stanoví zákaz vstupu na vybrané úseky účelových komunikací, či částí honiteb na území KRNAP a jeho OP v období od 1.11. do 30.4. kalendářního roku.
2. Soupis komunikací a částí honiteb včetně jejich zákresů v mapách je uveden v Příloze č. 1 a č. 2 tohoto opatření obecné povahy, které jsou jeho nedílnou součástí.
3. V terénu budou předmětné přístupové komunikace nebo oblasti honitby Správou KRNAP označeny textem „Zákaz vstupu“ a dočasně na nich budou umístěny fyzické zábrany. Současně je zakázán vstup do přezimovacích obor.
4. Zákaz vstupu a vjezdu se nevztahuje na uživatele příslušných honiteb. U částí honiteb (Jizerský Důl, Červený kopeček) se zákaz nevztahuje na vlastníky a nájemce dotčených pozemků.

#### **Odůvodnění**

Podle § 9 odst. 3 zákona o myslivosti může orgán státní správy myslivosti na žádost uživatele honitby, zejména v době hnízdění, kladení a odchovu mláďat nebo provádění lovů, nařídit přiměřené omezení nebo i zákaz vstupu do honitby nebo jejích částí, omezení jízdy koňmi a tažnými psy a omezení jiných sportovních nebo zájmových činností. Uvedená opatření se nevztahují na hospodářskou činnost vlastníků, popřípadě nájemců honebních pozemků.

Správa KRNAP jako orgán státní správy myslivosti příslušný podle ust. § 57 odst. 5 pro území národního parku a současně též uživatel honitby je oprávněna rozhodnout, že se omezuje či dokonce zakazuje vstup do honitby či do některé její části, nebo že se zakazuje provozování určitých činností v rámci celé honitby či v její části. Tak je tomu i v tomto

případě, kdy je omezen vstup do honitby z důvodu umístění tzv. přezimovacích obůrek pro jelení zvěř či příkrmování zvěře v těchto lokalitách v době zimní nouze.

Restrikce slouží k ochraně zvěře a ochraně před škodami na lesních porostech, ale také i k ochraně přírody a krajiny. Pro zajištění rovnováhy v ekosystémech má zajištění nerušeného pobytu zvěře v krajině v zimním období velký význam. Na území KRNAP se tento požadavek týká především zvěře jelení, která se v zimním období přirozeně stahuje do nižších horských poloh. Avšak většina míst v těchto nižších polohách je právě v zimním období hojně využívána lyžaři a ostatními zimními návštěvníky hor. Jelení zvěř, která má v zimním období zvýšený energetický výdej, trpí při častém rušení stresem. Správa KRNAP se proto snaží soustředit zvěř v klidnějších oblastech, kde však může zvěř okusem terminálů i bočních výhonků dřevin a ohryzem kůry z kmenů mladých jehličnatých porostů způsobit značné škody na lesních porostech. Z důvodu péče o zvěř a její ekosystémy zřizuje Správa KRNAP tzv. přezimovací obůrky, ve kterých se jelení zvěř shromažďuje, protože v nich má zajištěn klid a pravidelný přísun potravy. Dále jsou také zřizována krmeliště pro zvěř. Tímto způsobem jsou eliminovány škody na lesních porostech. V obůrkách je však jelení zvěř soustředěna na relativně malém prostoru, a je proto žádoucí zabránit jejímu rušení a plašení, které by mohlo vést k prorážení plotu stresovanými jedinci a případně i k jejich úhynu. Vybraná místa, na nichž je zakazován vstup veřejnosti, jsou úseky účelových komunikací, které vedou k přezimovacím objektům a krmelištím. Dále Správa KRNAP omezuje vstup do přezimovacích obůrek a do částí honiteb, kde jelení zvěř zimuje. Termín platnosti zákazu vstupu byl stanoven tak, aby kolidoval s předpokládaným termínem výskytu sněhové pokrývky.

### **Účinnost**

Toto opatření obecné povahy nabývá účinnosti dnem vyvěšení veřejné vyhlášky na úřední desce Správy KRNAP a je platné 30.4.2026.

### **Poučení**

Podle § 173 odst. 2 zákona č. 500/2004 Sb., správní řád, ve znění pozdějších předpisů, proti opatření obecné povahy nelze podat opravný prostředek. Porušení stanoveného zákazu vstupu je přestupkem podle § 63 odst. 1 písm. a) zákona o myslivosti postižitelným pokutou až do výše 10 000 Kč.

#### **Příloha č. 1**

Soupis komunikací a částí honiteb s dočasným zákazem vstupu

#### **Příloha č. 2**

Mapový zakres komunikací a částí honiteb se zákazem vstupu

PhDr. Robin Böhnisch  
ředitel

(otisk úředního razítka Správy KRNAP)

Vyvěšeno dne:

Sejmuto dne:

## Příloha č. 1 k opatření obecné povahy

### Soupis komunikací a částí honiteb s dočasným zákazem vstupu:

	Místní označení	Slovní popis oblasti se zákazem vstupu		Území obce / zdůvodnění
1.	Jizerský důl – část honitby Prameny Mumlavy	silnice I. tř. č. 14, Malinová cesta až na Novou Janovu cestu do místa Na Kamlu, pak po cestě „Pionýrka“. Dále uhýbá vpravo a po okraji lesa pokračuje mezi zástavbou a po pěšině klesá zpět na silnici I. tř. č. 14.		Harrachov / V oblasti se nachází 2 přezimovací obory a jedná se o zimoviště zvěře, která se koncentruje v této oblasti i mimo obory.
2.	Bílá voda (Bělovodský důl)	od křižovatky – odpočinkové místo u Bílé vody (účelová komunikace)		Harrachov / přezimovací obůrka
3.	Nad Dušnicí	křižovatka cest Nad Dušnicí a Nad Vejpalicemi	křižovatka cest Nad Dušnicí a Ke škole	Jablonec nad Jizerou / přezimovací obora
4.	Vysoký břeh	křižovatka na pravé straně silnice č. 286 ve směru na Dolní Mísečky v lokalitě Skelné Hutě	přezimovací obůrka	Vítkovice
5.	Obora Školky	Judeichova cesta	slepá svážnice	Špindlerův Mlýn
6.	Červený kopeček – část honitby Prameny Labe	po Vodovodní cestě (směrem k Horním Mísečkám), kde hranice odbočuje vlevo a kopíruje vodní tok s názvem „Krkonošova strouha“, po které pokračuje až protne účelovou komunikaci, po které pokračuje vpravo na křižovatku s cestou k Assmannově studánce. Následně pokračuje vlevo po modře značené turistické trase do místa Labská, severní okraj. Pak hranice pokračuje vlevo po cyklotrase č. 11 okolo Lesany, dále po pozemní komunikaci až ke křížení s Vodovodní cestou.		Špindlerův Mlýn / V oblasti se nachází zařízení pro přikrmování zvěře. Jedná se o zimoviště především jelení zvěře.
7.	Zvonička – Klausův potok	Klausovy Boudy, okraj lesa	přezimovací obůrka	Špindlerův Mlýn
8.	Povalková	křižovatka s cestou Struhadla	přezimovací obůrka	Špindlerův Mlýn

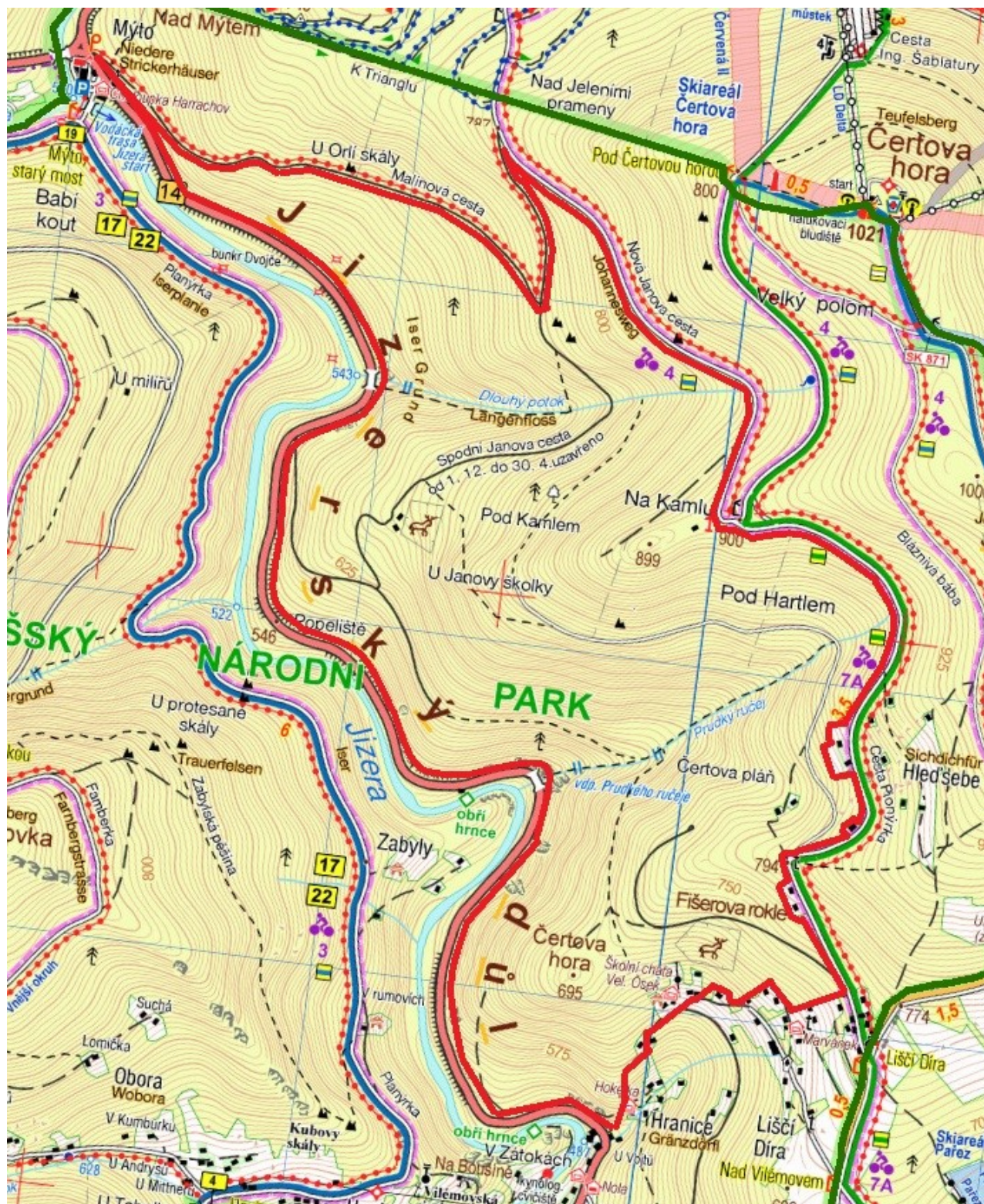
9.	Hromovka – Michlův Mlýn	rozc. U Hromovky	nad Michlovým Mlýnem, okraj lesa	Špindlerův Mlýn
10.	Pevnost	okraj lesa v jižním rohu pastviny nad Pevností	přezimovací obůrka	Špindlerův Mlýn
11.	U Staré pily	křižovatka nad Medvědíím kolenem	křížení s cestou v Labském dole	Špindlerův Mlýn
12.	Alpina II	odbočka k hotelu Alpina	konec cesty Alpina II (slepá svážnice)	Špindlerův Mlýn
13.	Horní Velbloudka	křižovatka s cestou Pařízek pod Jánským vrchem	Bucharova cesta mezi Předním a Zadním Žalým	Vrchlabí
14.	Čermákova cesta	Horní Velbloudka	Bucharova cesta mezi Předním a Zadním Žalým	Vrchlabí
15.	Hádek	kraj lesa (hranice NP) na cestě z Dolního Dvora na Hádek	odbočka z Horské silnice do údolí Zlatého potoka	Dolní Dvůr
16.	Digrin	kraj lesa před obůrkou na odbočce z asfalt. silnice Lánov – Bönischovy Boudy	na modré turist. cestě z Rejdiště do Dolního Dvora v místě zvaném „U Buku“	Černý Důl
17.	Cestník – Filip	místo zvané „Cestník“ na cestě z Horních Albeřic na Malou Úpu	křižovatka žluté a modré turistické cesty v Horních Lysečínách	Horní Maršov
18.	Bouda Jana– Pěnkavák	přibližně 450 m nad křižovatkou s cestou z Dolní Malé Úpy do lokality Janovy Boudy	závora	Pec pod Sněžkou
19.	Gagarin	500 m nad penzionem Duha	Husí potok – brod, 1000 m nad křižovatkou v Luisině údolí	Dolní Dvůr
20.	U Staňka	Antonínovo údolí – účelová komunikace	přezimovací obůrka	Mladé Buky



## Příloha č. 2 k opatření obecné povahy

Mapový zákres komunikací a částí honiteb se zákazem vstupu

### 1. Jizerský důl





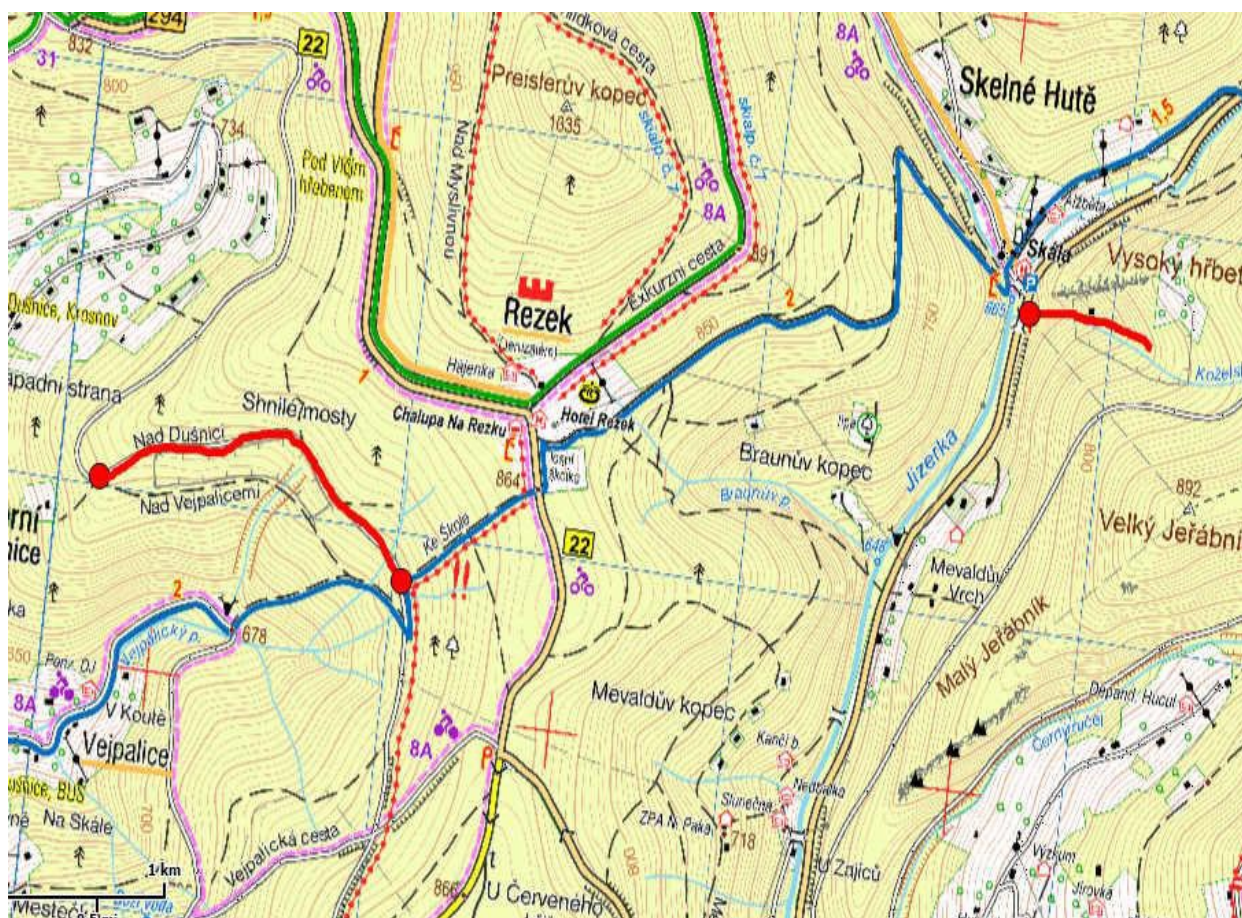
## 2. Bílá voda





### 3. Nad Dušnicí

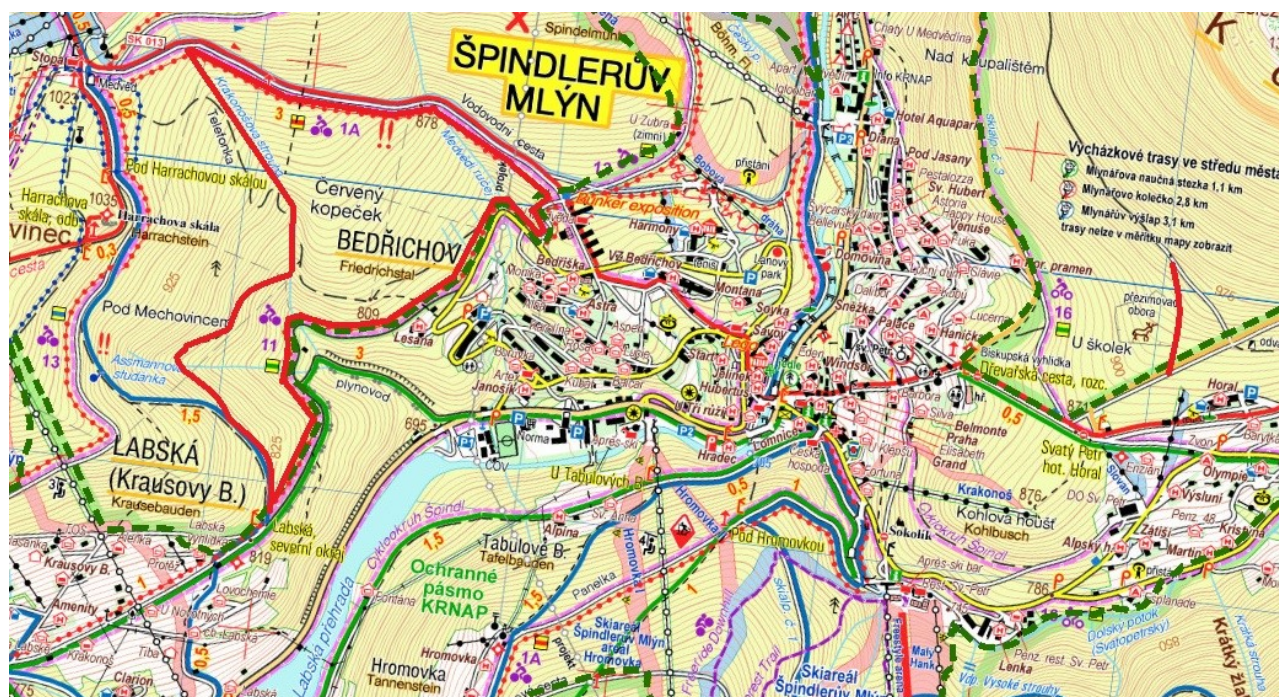
### 4. Vysoký břeh





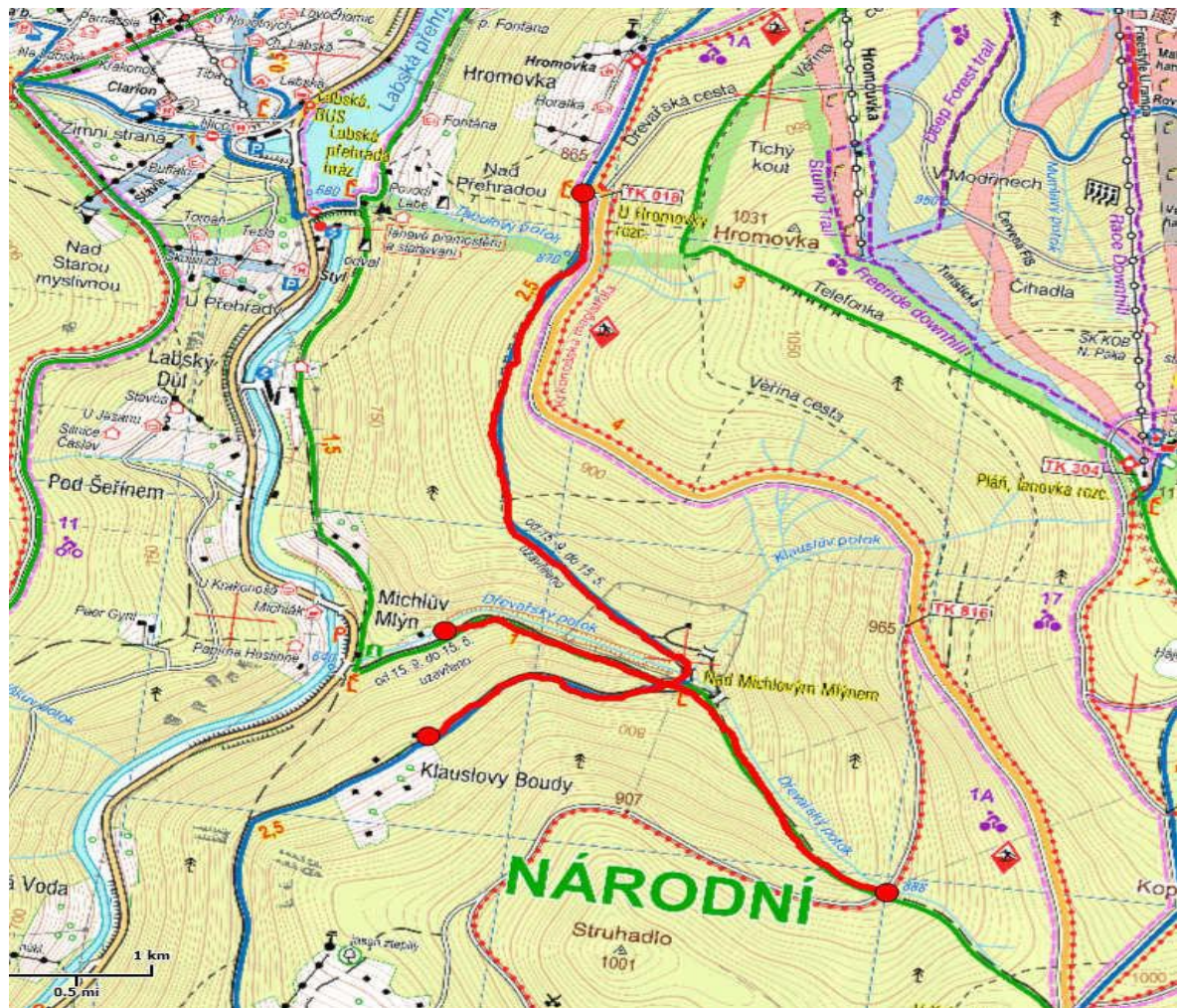
5. Obora Školky

6. Červený kopeček



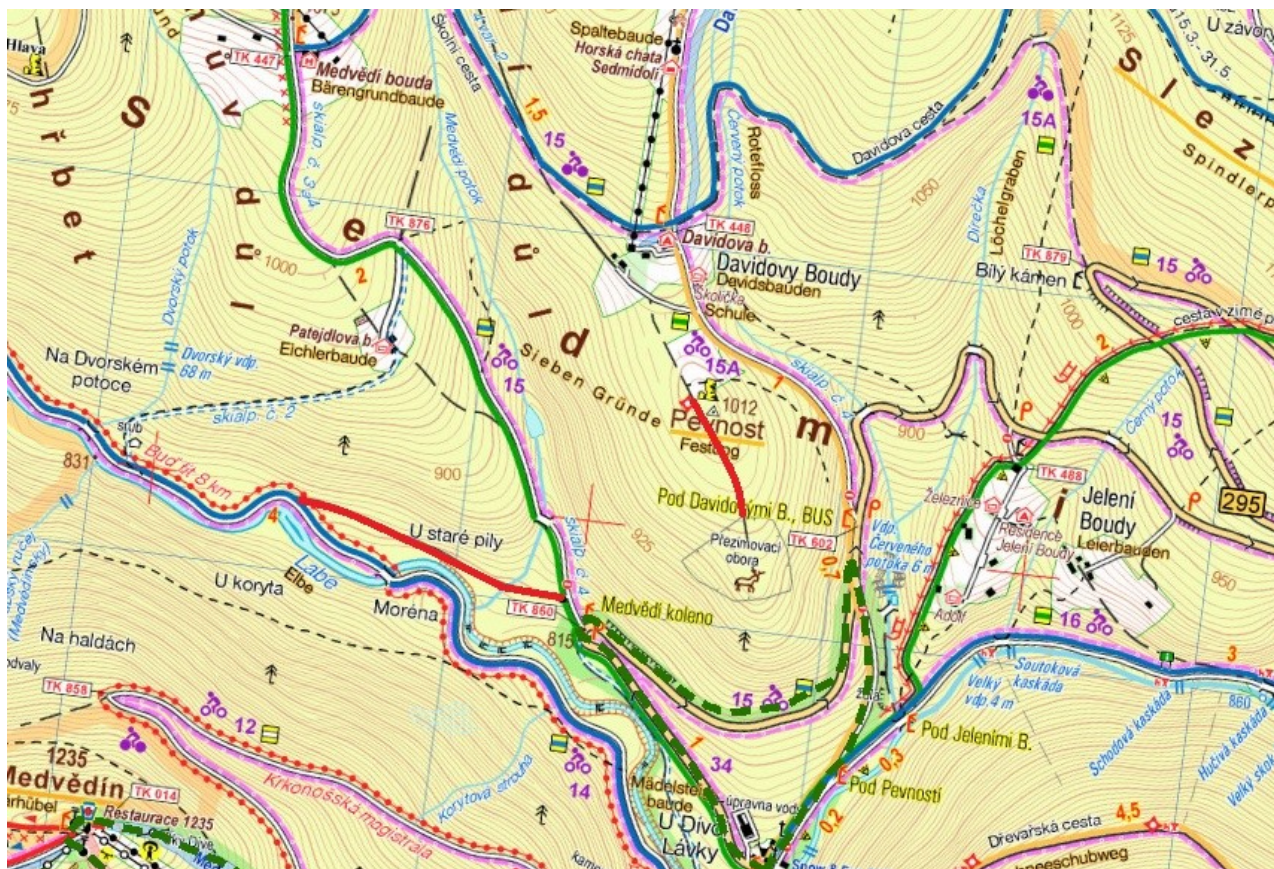


7. Zvonička – Klauslův potok
8. Povalková
9. Hromovka – Michlův Mlýn

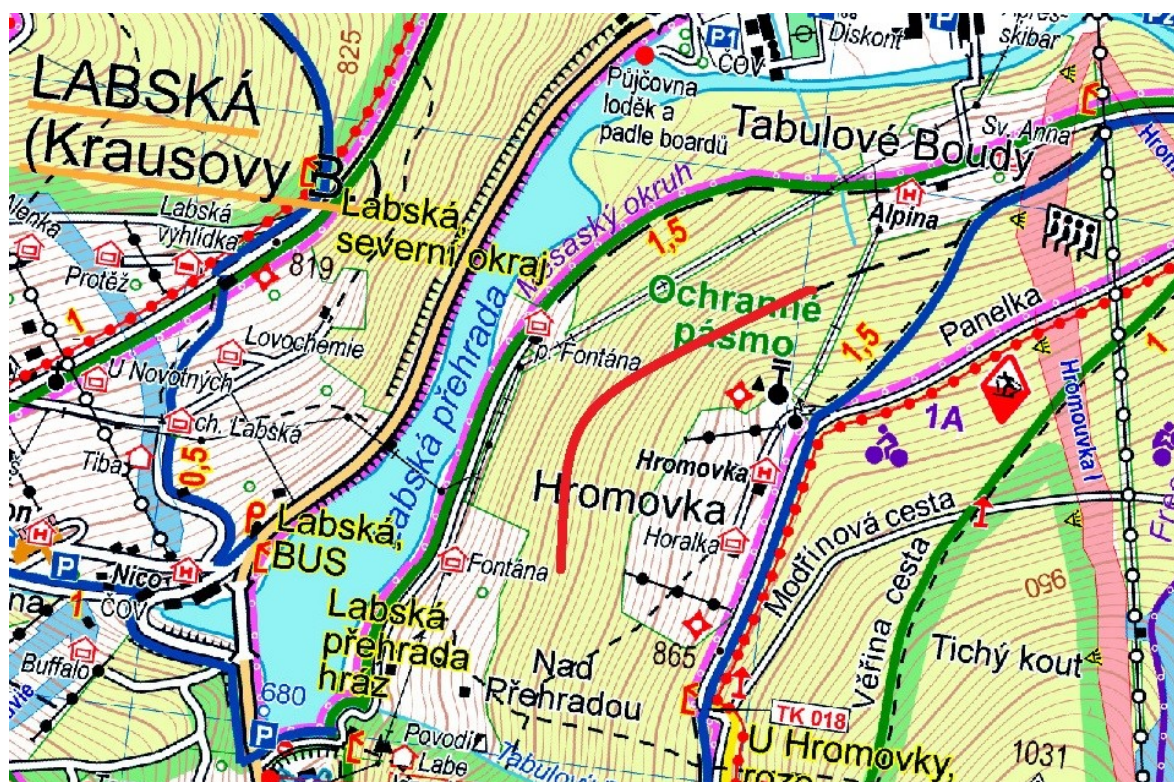




- 10. Pevnost
- 11. U Staré pily

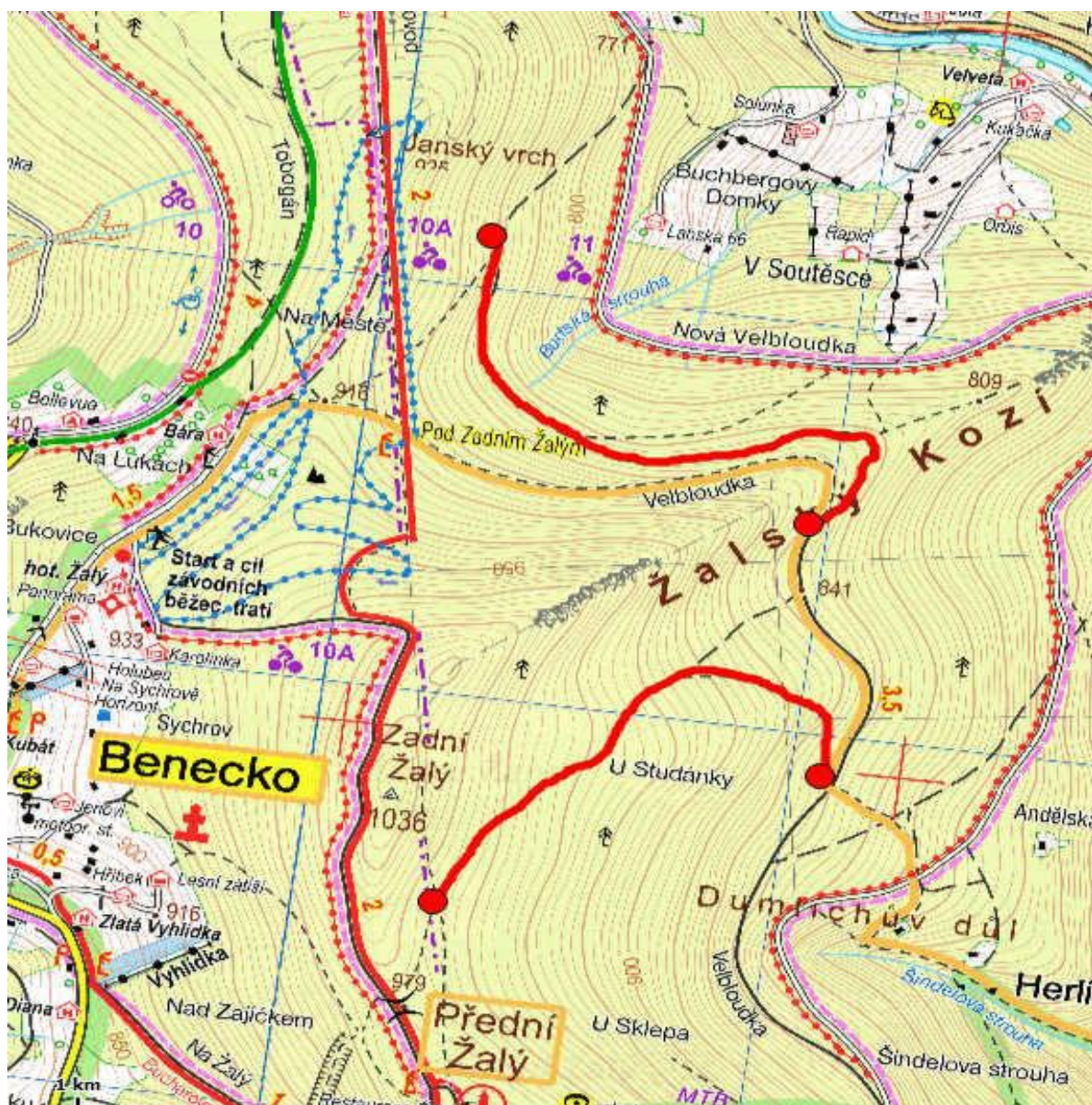


- 12. Alpina II





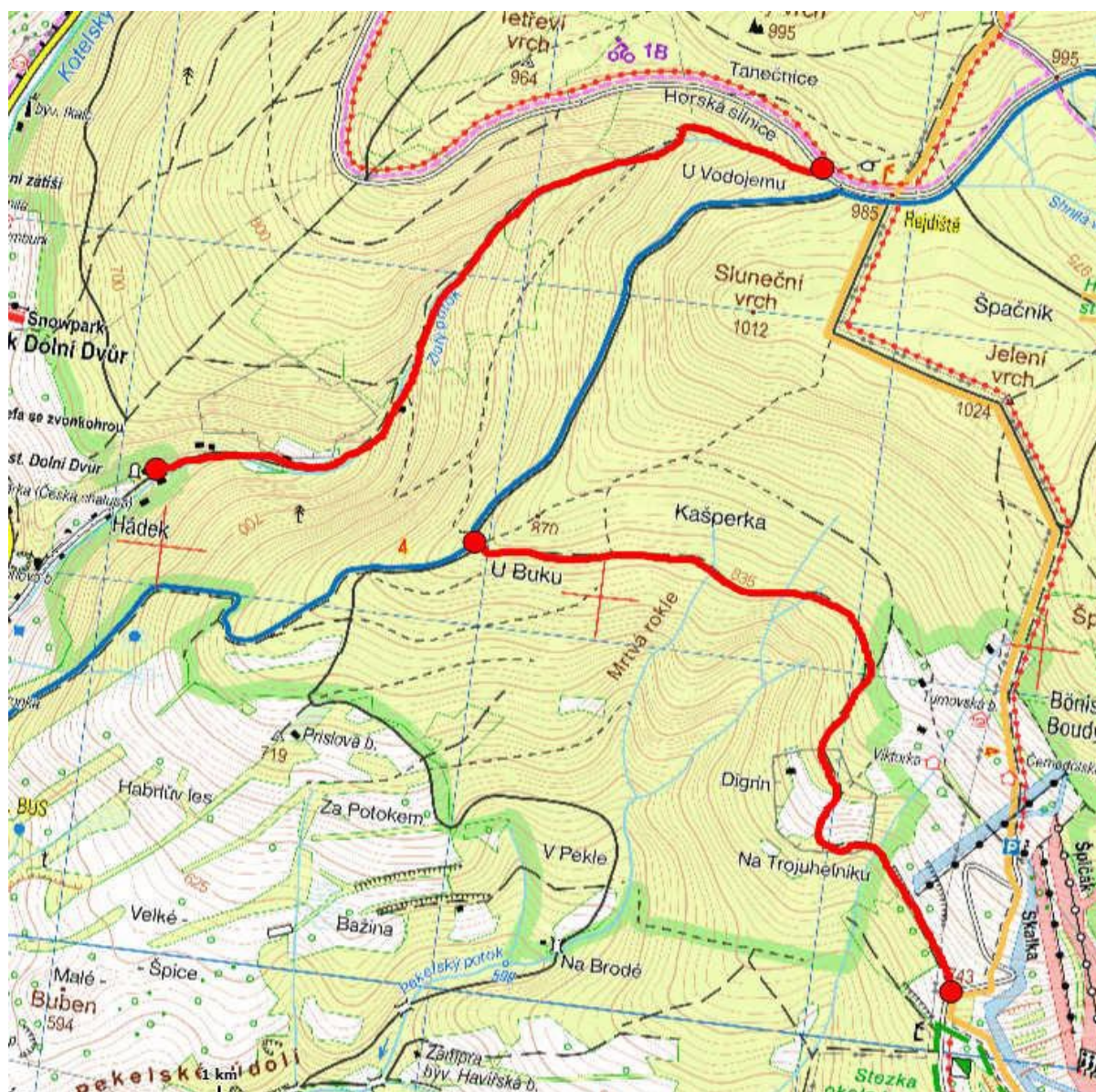
## 14. Čermáková cesta





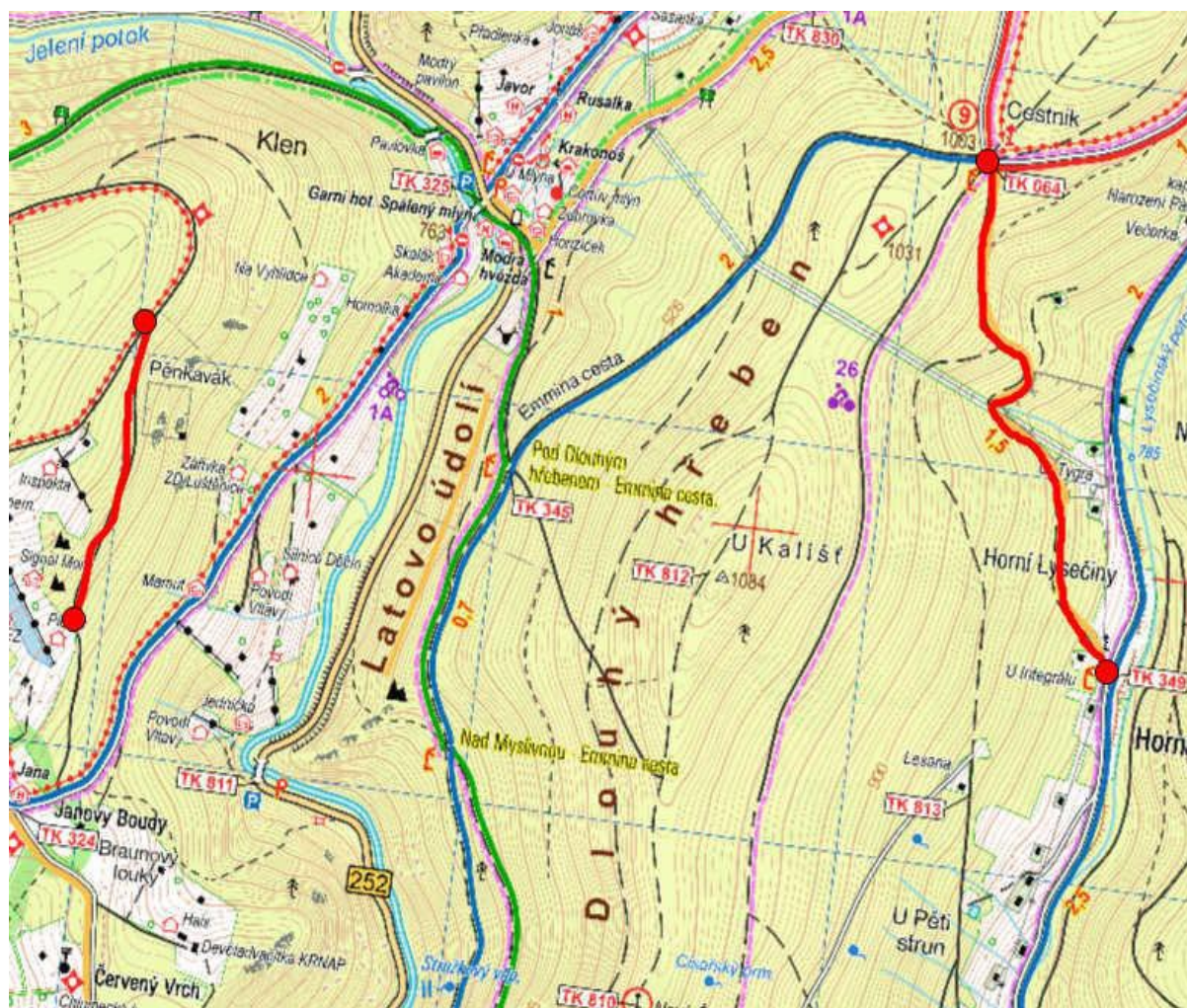
15. Hádek

16. Digrin



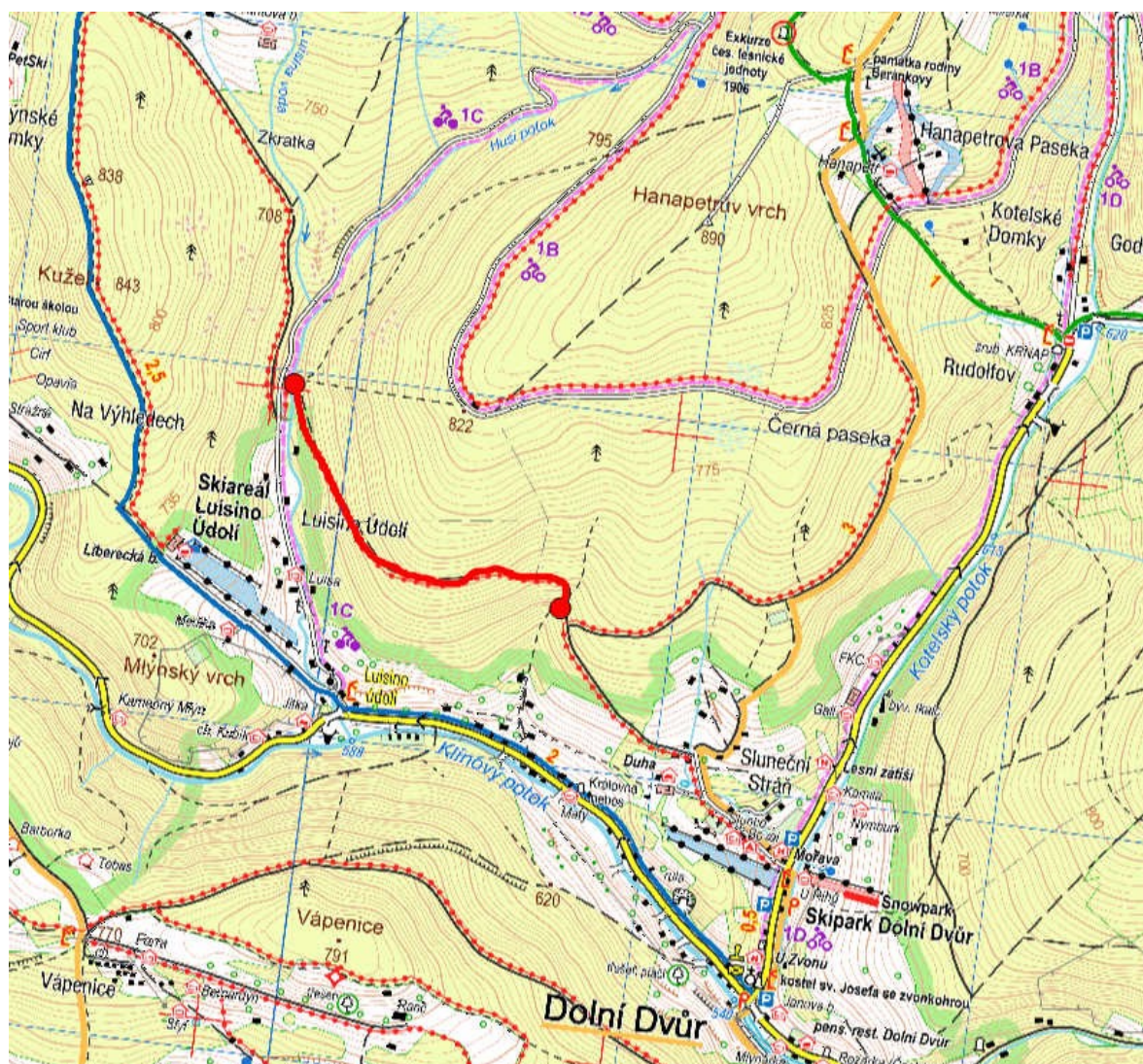


17. Cestník – Filip  
18. Jana bouda – Pěnkavák





## 19. Gagarin





## 20. U Staňka

