

ZPRAVODAJ

O
B
C
Í
LÁNOV
DOLNÍ LÁNOV
DOLNÍ DVŮR



• čtvrtletník • léto 2/2021 • č. 57



Zachyceno objektivem...



Fotografie k článku Šikovné ruce na str. 15 uvnitř Zpravodaje.



Dobrovolníci při sázení stromů podél cesty na Ferru.



SDH Horní Lánov - tábor v Poděbradech.



Z ÚŘADU

Milí čtenáři,

byť se mi to momentálně nezdá (článek píši koncem snad nejlhůdnějšího května, co pamatuji), tak nám skončilo jaro a začíná léto, jen doufám, že bude podstatně teplejší a prosluněné.

Jistě jste již zaznamenali, že jsme se pustili do rekonstrukce chodníků podél silnice I/14. Víím, že oprava značně komplikuje dopravu a brzdi provoz, nicméně pokud chceme něco budovat, musíme určitou míru nepohodlí vydržet.

Pomaloučku dokončujeme opravu cesty k Holubcovým na hranici s Dolním Láňovem a z druhé strany dáváme do pořádku cestu, která vede k Novotným za farou. Podařilo se opravit plot za školkou v Horním Láňově, a pokud vše dopadne podle našich představ, objeví se během léta na střeše bývalé fary (dnes součást školy) nová krytina.

Určitě jste si také všimli, že jsme vypsalí výběrové řízení na pracovníka do technického úseku obce. Tento člověk má být parťákem Michala Hlavy. Když porovnám Láňov se sousedními vesnicemi, musím konstatovat, že obdivuju všechnu tu práci, co de facto ve dvou lidech (Michal a Milan Ježek) stíhají, např. plot u MŠ v Horním Láňově. Práce pro dalšího člověka je tady dost a rozhodně se nebudou ani ve třech nudít.

Chtěla bych se ještě alespoň okrajově zmínit o třech důležitých procesech, které se týkají pozemků, a které obec rozbíhla téměř současně:

1. Územní plán – momentálně řešíme úplně nový ÚP – vypsalí jsme zadávací řízení na pořizovatele a zpracovatele.

2. Měření katastrálních hranic – jde v podstatě o určení a zpřesnění hranic pozemků uvnitř (v intravilánu) obce. Mnohé z vás již navštívila paní Dagmar Študlová z katastrálního úřadu, která má Láňov na starosti.

3. Komplexní pozemkové úpravy – právě finišují a máte možnost nahlédnout do nového uspořádání pozemků v nezastavěné části obce (v extravilánu). Komplexní pozemkové úpravy prostorově a funkčně uspořádávají pozemky, scelují je nebo dělí. Zabezpečuje se jimi přístupnost a využití pozemků. Vyrovnání pozemkových hranic je prováděno tak, aby se vytvořily podmínky pro racionální hospodaření vlastníků půdy. Přímou v Prostředním Láňově budou zachovány louky a pastviny členěné mezemi s porosty, protože jsou nesmírně důležité pro zvěř a ptactvo. Výsledky pozemkových úprav slouží pro obnovu katastrálního operátu a jako podklad pro územní plánování.

Závěrem mi dovoluji poděkovat paní místostarostce Markétě Kreislové za vše, co pro obec vykonala, a že toho nebylo zrovna málo. Ještě v minulém čísle zpravodaje jsem psala, jak moc je pro mne Markéta důležitá a jak mi v práci na úřadě pomáhá. Bohužel si teď prochází nelehkým obdobím, kdy všechno kromě života a zdraví jde stranou. Osud tomu chce jinak a naše cesty se opět rozdělí. Chtěla bych jí za nás popřát, aby všechny starosti, kterými si teď momentálně prochází, odvál čas a ať se jí už jen daří v osobním i pracovním životě.

Doufám, že toto léto bude pohodové a nám všem se bude dýchat volněji a svobodněji, a hlavně doufám, že na podzim znova nepřijdou omezení a zákazy všeho možného. Užijte si léto.

Eliška Rojtová, starostka

Místostarostka se loučí

Vážení spoluobčané,

od listopadu 2019 vykonávám funkci místostarostky Obce Láňov. Do funkce jsem nastoupila s chutí pracovat pro obec a její občany. Snažila jsem splnit všechny úkoly, které mi funkce místostarostky přinášela. Domnívám se, že se nám v tandemu s paní starostkou podařilo spousta věcí, navíc v době, která nám moc nepřála. Pandemie viru COVID-19 zcela změnila naše životy. Přesto se nám řada věcí povedla. Podařilo se nám zvládnout zabezpečení našich seniorů při vyhlášení proticovidových opatření, distribuovat získané ochranné prostředky, realizovat nový most, realizovat část kanalizace v lokalitě "Seidlov", v letošním roce jsou zahájeny dvě stavby chodníků, máme přislíbenou dotaci na další úsek cyklostezky, připravuje se nový územní plán a řada dalších akcí.

Výkon funkce místostarostky mne naplňoval a úkoly jsem plnila bez ohledu na čas a jejich náročnost. V březnu však zasáhla mou rodinu nemoc a já jsem zjistila, že nejsem schopna dostát všem svým povinnostem místostarostky. Protože jsem přesvědčena, že služba veřejnosti se má dělat naplno nebo vůbec, rozhodla jsem se na funkci místostarostky rezignovat.

Závěrem mi dovoluji se Vám omluvit a hlavně poděkovat všem za spolupráci a popřát Vám mnoho úspěchů a hodně zdraví.

Markéta Kreislová

USNESENÍ z jednání Zastupitelstva obce Láňov dne 4. března 2021

Doba konání: 17:30 - 22:30, sál objektu čp. 64 Horní Láňov

Přítomni: viz prezenční listina

Omluven: Ing. Michal Janků, Mgr. Dana Jakubcová, Zdeňka Brejšková, Milena Knapíková, Kavanová

Neomluven: 0

1. Určení zapisovatele a ověřovatelů zápisu

Návrh usnesení:

Starostka obce Eliška Rojtová zahájila jednání zastupitelstva a konstatovala, že je přítomna nadpoloviční většina zastupitelů. Zastupitelstvo je tedy usnášeníschopné. Dále navrhla p. Markétu Kreislovou jako zapisovatelku a p. Dominiku Erbenovou a p. Jaroslava Šedivého jako ověřovatele zápisu z jednání. K zápisu z minulého jednání zastupitelstva nebylo připomínek.

Výsledek hlasování: Pro:9 Proti:0 Zdržel se:2

Usnesení č. 1/1/21 - ZO schvaluje dle návrhu.

2. Schválení programu jednání

Návrh usnesení:

Starostka Eliška Rojtová přednesla návrh programu dnešního jednání zastupitelstva.

Navržený program:

- 1) Určení zapisovatele a ověřovatelů zápisu
- 2) Schválení programu jednání

- 3) Doplnění počtu zastupitelů obce – splnění slibu
- 4) Plnění usnesení zastupitelstva
- 5) Zpráva o činnosti rady obce
- 6) Výsledek inventur majetku obce za rok 2020
- 7) Rozpočtové opatření č. 1/2021
- 8) Obecně závazné vyhlášky a směrnice obce
- 9) Nakládání s nemovitostmi obce
- 10) Smlouvy
- 11) Různé
- 12) Diskuze
- 13) Závěr

Výsledek hlasování: Pro:11 Proti:0 Zdržel se:0

Usnesení č. 2/1/21 - ZO schvaluje dle návrhu.

3. Doplnění počtu zastupitelů

Návrh usnesení:

Zastupitelstvo obce projednalo a bere na vědomí rezignaci Bc. Pavla Cermana na mandát člena zastupitelstva obce, členství ve finančním výboru a členství v radě školy ke dni 27. 01. 2021 z důvodu změny trvalého pobytu.

Usnesení č. 3/1/21 - ZO bere na vědomí dle návrhu.

Návrh usnesení:

Zastupitelstvo obce projednalo a bere na vědomí rezignaci pana Miroslava Šafaříka na mandát člena zastupitelstva obce ke dni 27. 01. 2021.

Usnesení č. 4/1/21 - ZO bere na vědomí dle návrhu.

Návrh usnesení:

Zastupitelstvo obce volí novým členem zastupitelstva obce Lánov pana Rudolfa Schliegsbira, narozeného dne ..., a to ke dni 28. 01. 2021. Rada obce osvědčila vznik mandátu dne 27. 01. 2021 usnesením č. 10/2/21.

Výsledek hlasování: Pro:10 Proti:0 Zdržel se:1

Usnesení č. 5/1/21 - ZO schvaluje dle návrhu.

Návrh usnesení:

Zastupitelstvo obce volí, že členem školské rady jako zástupce obce se ke dni 04. 03. 2021 stává pan Milan Půlpán.

Výsledek hlasování: Pro:10 Proti:0 Zdržel se:1

Usnesení č. 6/1/21 - ZO schvaluje dle návrhu.

Návrh usnesení:

Zastupitelstvo obce volí, že členem finančního výboru se ke dni 04.03.2021 stává Radek Holubec, narozen ...

Výsledek hlasování: Pro:11 Proti:0 Zdržel se:0

Usnesení č. 7/1/21 - ZO schvaluje dle návrhu.

Návrh usnesení:

Zastupitelstvo obce volí, že členem finančního výboru se ke dni 04.03.2021 stává pan Petr Jandík, narozen ..., který nahradí zesnulého pana Milana Hörnicha.

Výsledek hlasování: Pro:11 Proti:0 Zdržel se:0

Usnesení č. 8/1/21 - ZO schvaluje dle návrhu.

4. Plnění usnesení zastupitelstva

Návrh usnesení:

Zastupitelstvo obce schvaluje Zprávu o kontrole plnění usnesení z minulého jednání zastupitelstva, které se konalo dne 17. 12. 2020. Ke zprávě nebylo připomínek.

Výsledek hlasování: Pro:11 Proti:0 Zdržel se:0

Usnesení č. 9/1/21 - ZO schvaluje dle návrhu.

5. Zpráva o činnosti rady obce

Návrh usnesení:

Místostarostka Markéta Kreislová přednesla Zprávu o činnosti rady obce za období od jednání zastupitelstva dne 17. 12. 2020 do jednání rady obce dne 10. 02. 2021 (dále jen „Zpráva“). Zastupitelstvo obce schvaluje Zprávu.

Výsledek hlasování: Pro:11 Proti:0 Zdržel se:0

Usnesení č. 10/1/21 - ZO schvaluje dle návrhu

6. Výsledek inventur majetku obce za rok 2020

Návrh usnesení:

Zastupitelstvo projednalo a bere na vědomí Souhrnnou zprávu o průběhu a výsledku inventarizace majetku Obce Lánov ke dni 31. 12. 2020 a návrhy o vyřazení nepotřebného majetku dle přílohy č. 1-10 a dále protokol č. 1 a 2 o vyřazení nedohledaného majetku. Souhrnnou zprávu schválila rada obce na jednání dne 10. 2. 2021 usnesením č. 5/3/21 a doporučila, aby se se zprávou seznámilo i zastupitelstvo obce.

Usnesení č. 11/1/21 - ZO bere na vědomí dle návrhu.

7. Rozpočtové opatření č. 1/2020

Návrh usnesení:

Zastupitelstvo obce projednalo a schvaluje rozpočtové opatření č. 1/2021 bez připomínek. Rozpočtové opatření č. 1/2021 bylo schváleno finančním výborem Obce Lánov dne 04. 03. 2021 – dle přílohy.

Výsledek hlasování: Pro:11 Proti:0 Zdržel se:0

Usnesení č. 12/1/21 - ZO schvaluje dle návrhu.

8. Obecně závazné vyhlášky a směrnice

Návrh usnesení:

Zastupitelstvo obce projednalo a vydává Obecně závaznou vyhlášku č. 1/2021 o místním poplatku z pobytu – sazba poplatku 15/Kč/den/osobu. Obecně závazná vyhláška bude zveřejněna na stránkách obce.

Výsledek hlasování: Pro:11 Proti:0 Zdržel se:0

Usnesení č. 13/1/21 - ZO schvaluje dle návrhu.

Návrh usnesení:

Zastupitelstvo obce projednalo a schvaluje Vnitřní směrnici č. 1/2021 – Zásady pro zadávání veřejných zakázek malého rozsahu obcí Lánov.

Přímé zadání:

dodávky a služby	1,- Kč - 100.000,- Kč bez DPH
stavební práce	1,- Kč - 100.000,- Kč bez DPH

I. kategorie

Uzavřená výzva	
dodávky a služby	1,- Kč - 500.000,- Kč bez DPH
stavební práce	1,- Kč - 2.000.000,- Kč bez DPH

Otevřená výzva	
dodávky a služby	1,- Kč - 500.000,- Kč bez DPH
stavební práce	1,- Kč - 2.000.000,- Kč bez DPH

II. kategorie

Uzavřená výzva	
dodávky a služby	500.000,- Kč - 2.000.000,- Kč bez DPH
stavební práce	2.000.000,- Kč - 6.000.000,- Kč bez DPH

Otevřená výzva	
dodávky a služby	500.000,- Kč - 2.000.000,- Kč bez DPH
stavební práce	2.000.000,- Kč - 6.000.000,- Kč bez DPH

Výsledek hlasování: Pro:10 Proti:1 Zdržel se:0

Usnesení č. 14/1/21 - ZO schvaluje dle návrhu.

9. Nakládání s nemovitostmi obce

Návrh usnesení:

Zastupitelstvo obce Lánov schvaluje prodej pozemku p. p. č. 1176/12 o výměře 36 m² (zahrada) a pozemku p. p. č. 1506/3 o výměře 83 m² (ostatní plocha/ostatní komunikace), vše v k. ú. Prostřední Lánov, pro pana ..., nar. ..., trvale bytem Prostřední Lánov č. p. ..., 543 41 Lánov. Jedná se o prodej trvale zaplacených pozemků, které jsou součástí zahrady u RD č. p. ... v k. ú. Prostřední Lánov. Kupní cena majetkové dispozice je stanovena dohodou dle Zásad hospodaření s nemovitostmi pro obec Lánov na celkovou kupní cenu 14 280 Kč, tj. 120 Kč/m². Nabyvatel uhradí správní poplatek při vkladu kupní smlouvy do kat. nemovitostí (2 000 Kč).

Zastupitelstvo obce Lánov dále pověřuje starostku podpisem kupní smlouvy.

Výsledek hlasování: Pro:10 Proti:0 Zdržel se:1

Usnesení č. 15/1/21 - ZO schvaluje dle návrhu.

Návrh usnesení:

Zastupitelstvo obce Lánov souhlasí se zásahem hranice požárně nebezpečného prostoru od objektu stavby „Osazení typových kontejnerů pro bourání a chlazení hovězího masa, zvěřiny a ryb se sociálním zázemím vč. přípojek vody, elektro a kanalizace na p. p. č. 3102 v k. ú. Horní Lánov“, ve směru do pozemku pozemní komunikace p. p. č. 3105 v k. ú. Horní Lánov ve vlastnictví Obce Lánov v délce do 7 m (cca v rozsahu 80 m²). Jedná se o objekt typových kontejnerů (buněk) pro bourání a chlazení syrového masa, zvěřiny a ryb se sociálním zázemím v blízkosti stávajícího kravína v Horním Lánově. Požárně nebezpečný prostor je vymezen dle požárně bezpečnostního řešení zpracovaného panem Leošem Miškovským, ČKAIT 0400569 z ledna 2021, zakázka číslo: 15/1/21.

Výsledek hlasování: Pro:10 Proti:0 Zdržel se:1

Usnesení č. 16/1/21 - ZO schvaluje dle návrhu.

10. Smlouvy

Návrh usnesení:

Zastupitelstvo obce projednalo a bere na vědomí informaci týkající se uzavření nájemní smlouvy č. 001/LA/2021 mezi vlastníky pozemku p. p. č. 2709 v kat. území Horní Lánov, Obcí Lánov a ... – za účelem provozování lyžařského vleku, smlouva s platností ode dne 1. 12. 2020.

Usnesení č. 17/1/21 - ZO bere na vědomí dle návrhu.

Návrh usnesení:

Zastupitelstvo obce projednalo a schvaluje Smlouvu o právu provést stavbu inženýrské sítě a omezení užívání nemovitosti číslo 9/60/21/0009/Kr/NK pro stavbu „Rozšíření veřejného osvětlení – směr Dolní Lánov, okr. Trutnov, mezi Správou silnic KHK a Obcí Lánov. Jednorázová vratná kauce ve výši 1.815,- Kč. Zastupitelstvo obce Lánov zároveň pověřuje starostku podpisem smlouvy.

Výsledek hlasování: Pro:11 Proti:0 Zdržel se:0

Usnesení č. 18/1/21 - ZO schvaluje dle návrhu.

Návrh usnesení:

Zastupitelstvo obce projednalo a schvaluje Smlouvu o právu provést stavbu inženýrské sítě a omezení užívání nemovitosti číslo 960210022/Kr/NK pro stavbu „Rekonstrukce veřejného osvětlení v obci Lánov, k. ú. Horní Lánov“, mezi Správou silnic KHK a Obcí Lánov. Jednorázová vratná kauce ve výši 61.105,- Kč. Zastupitelstvo obce Lánov zároveň pověřuje starostku podpisem smlouvy.

Výsledek hlasování: Pro:11 Proti:0 Zdržel se:0

Usnesení č. 19/1/21 - ZO schvaluje dle návrhu.

Návrh usnesení:

Zastupitelstvo obce projednalo a schvaluje návrh Smlouvy o budoucí smlouvě zřízení věcného břemene – služebnosti a právu provést stavbu – „Rekonstrukce veřejného osvětlení v obci Lánov, k. ú. Horní Lánov“ mezi Obcí Lánov a jednotlivými vlastníky dotčených pozemků.

Výsledek hlasování: Pro:11 Proti:0 Zdržel se:0

Usnesení č. 20/1/21 - ZO schvaluje dle návrhu.

Návrh usnesení:

Zastupitelstvo obce projednalo a schvaluje Smlouvu o realizaci překládky sítě elektronických komunikací č. HK 2021_0018 mezi CETIN, a. s., a Obcí Lánov „VPIC, Lánov (TU), chodník I/14, překl.“. Přeložka vedení je vyvolána stavbou chodníku u I/14. Celková výše nákladů bude činit 147.623,- Kč bez DPH. Zastupitelstvo obce zároveň

pověřuje starostku podpisem této smlouvy.

Výsledek hlasování: Pro:11 Proti:0 Zdržel se:0

Usnesení č. 21/1/21 - ZO schvaluje dle návrhu.

Návrh usnesení:

Zastupitelstvo obce projednalo a schvaluje Dohodu o převodu některých práv a povinností ze správního rozhodnutí mezi CETIN, a. s., a Obcí Lánov – jedná se o převod práv a povinností týkajících se budoucího povolení překládky sdělovacího telekomunikačního vedení, které je součástí stavby Chodník I/14. Zastupitelstvo obce zároveň pověřuje starostku podpisem této dohody.

Výsledek hlasování: Pro:11 Proti:0 Zdržel se:0

Usnesení č. 22/1/21 - ZO schvaluje dle návrhu.

Návrh usnesení:

Zastupitelstvo obce projednalo a schvaluje Smlouvu o dílo č. 010/LA/2021 mezi Obcí Lánov a společností ELEKTROS, spol. s r. o., Martinice v Podkrkonoší na stavbu „Rozšíření veřejného osvětlení – cesta p. Holubec“ – cena za zhotovené dílo 275.434,- Kč včetně DPH. Zastupitelstvo obce zároveň pověřuje starostku podpisem této dohody.

Výsledek hlasování: Pro:11 Proti:0 Zdržel se:0

Usnesení č. 23/1/21 - ZO schvaluje dle návrhu.

11. Různé

Návrh usnesení:

Zastupitelstvo obce se seznámilo se zprávou o zvýšení ceny za vodné a stočné od 01.01.2021 – vodné 14,96 Kč/m³ bez DPH a stočné 39,72 Kč/m³ bez DPH. Zvýšení ceny za vodné a stočné od 1. 1. 2021 bylo schváleno na jednání Rady obce dne 10. 2. 2021, usnesením č. 1/3/21. Cena byla schválena po uveřejnění inflace za rok 2020 Českým statistickým úřadem. Tato inflace musí být promítnuta do cen, a to dle požadavku Státního fondu životního prostředí.

Usnesení č. 24/1/21 - ZO bere na vědomí dle návrhu.

Návrh usnesení:

Zastupitelstvo obce projednalo a bere na vědomí podanou výpověď Dohody o létání ze dne 15. 3. 2018 a Dodatku č. 1 ze dne 11. 4. 2019 mezi Obcí Lánov a Leteckou školou Vrchlabí, a. s. Po ukončení platnosti dohody budou Leteckou školou uhrazeny veškeré závazky, které do doby platnosti dohody vzniknou.

Výsledek hlasování: Pro:11 Proti:0 Zdržel se:0

Usnesení č. 25/1/21 - ZO schvaluje dle návrhu.

Návrh usnesení:

Zastupitelstvo obce projednalo a bere na vědomí Sdělení Ministerstva vnitra Praha o výsledku přezkumu podání žádosti o posouzení, zda nedošlo k pochybení při přijímání usnesení zastupitelstva obce – Usnesení č. 6/3/20 ze dne 25. 06. 2020 a Usnesení č. 22/5/20 ze dne 26. 11. 2020.

Usnesení č. 26/1/21 - ZO bere na vědomí dle návrhu.

Návrh usnesení:

Zastupitelstvo obce projednalo a bere na vědomí tabulku s přehledem měsíční fakturace za energie za celý rok 2020 Základní školy a Mateřské školy, Lánov a dále informace týkající se organizace distanční výuky a chodu Základní školy a Mateřské školy, Lánov.

Usnesení č. 27/1/21 - ZO bere na vědomí dle návrhu.

Návrh usnesení:

Zastupitelstvo obce projednalo a bere na vědomí programovou nabídku KTV Lánov ke dni 5. 2. 2021 – základní nabídka + rozšířená nabídka. V rámci zjištění kvality vysílání budou provedeny tyto úpravy: na kanálu č. 44 budou zrušeny programy Travel XP HD, REBEL, RELAX nebo Seznam.cz TV, a to v takovém rozsahu, aby se na tento kanál

mohl umístit program Eurosport 1 HD. Dále bude zváženo, zda kapacitně bude moci být některý z rušených programů přemístěn do kanálu 45. Dále bylo odsouhlaseno, že do příštího zasedání zastupitelstva, tj. do 23. 4. 2021 bude připravena zpráva o účinnosti vysílání po provedené úpravě.
Výsledek hlasování: Pro:10 Proti:0 Zdržel se:1
Usnesení č. 28/1/21 - ZO schvaluje dle návrhu.

Návrh usnesení:

Zastupitelstvo obce projednalo a souhlasí se stavebním záměrem „Osazení typových kontejnerů pro bourání a chlazení hovězího masa, zvěřiny, ryb, včetně sociálního zázemí, přípojek vody, kanalizace a elektro na pozemku p. p. č. 3102 v kat. území Horní Lánov, obec Lánov.

Výsledek hlasování: Pro:10 Proti:0 Zdržel se:1

Usnesení č. 29/1/21 - ZO schvaluje dle návrhu.

Návrh usnesení:

Zastupitelstvo obce projednalo a schvaluje prominutí nájemného pro právnické a fyzické osoby podnikající v objektech ve vlastnictví Obce Lánov – čp. 51 Prostřední Lánov (...), čp. 64 Horní Lánov (...) a čp. 100 Prostřední Lánov (Fruit and Vegetables, Vegetables Ekovid) za měsíce leden, únor, březen 2021 v plné výši. Celková částka 36.270,- Kč. Prominutí nájemného je z důvodu nouzového stavu a mimořádných opatření vlády České republiky (Covid).

Výsledek hlasování: Pro:11 Proti:0 Zdržel se:0

Usnesení č. 30/1/21 - ZO schvaluje dle návrhu.

Návrh usnesení:

Zastupitelstvo obce bere na vědomí, že ke dni 14. 12. 2020 byla na účet Obce připsána dotace na Obnovu a rekonstrukci dětského hřiště ve výši 413.336,- Kč, číslo dotačního titulu 117D821OH5212.

Usnesení č. 31/1/21 – ZO bere na vědomí.

Návrh usnesení:

Zastupitelstvo obce bere na vědomí vrácení výpůjčky 200.000,- Kč včetně úroků od firmy Vodárenská společnost Lánov. Částka byla použita na složení finanční jistiny při akci: „Výběr provozovatele vodohospodářské infrastruktury obce Rudník. Splatnost půjčky byla do 31. 3. 2021.

Usnesení č. 32/1/21 – ZO bere na vědomí.

Zápis proveden dne 11. 03. 2021

Zapsala: Markéta Kreislová

Ověřovatelé: Dominika Erbenová, Jaroslav Šedivý

Starostka: Eliška Rojtová

USNESENÍ z jednání Zastupitelstva obce Lánov dne 29. dubna 2021

Doba konání: 17:30 - 20:00 sál objektu čp. 64 Horní Lánov

Přítomni: viz prezenční listina

Omluven: Milan Kuřík

Neomluven: 0

1. Určení zapisovatele a ověřovatelů zápisu

Návrh usnesení:

Starostka obce Eliška Rojtová zahájila jednání zastupitelstva a konstatovala, že je přítomna nadpoloviční většina zastupitelů. Zastupitelstvo je tedy usnášeníschopné. Dále navrhla p. Markétu Kreislovou jako zapisovatelku a p. Milana Půlpána a p. Rudolfa Schliegsbira jako ověřovatele zápisu z jednání. K zápisu z minulého jednání zastupitelstva nebylo připomínek. **Usnesení č. 1/2/21 - ZO schvaluje dle návrhu.**

Návrh usnesení:

Starostka obce navrhla doplnění bodu do programu jednání zastupitelstva týkající se rezignace na funkci místostarosty.

Zastupitelstvo obce projednalo a schvaluje doplnění bodu v programu jednání zastupitelstva.

Usnesení č. 2/2/21 - ZO schvaluje dle návrhu.

2. Schválení programu jednání

Návrh usnesení:

Starostka Eliška Rojtová přednesla návrh programu dnešního jednání zastupitelstva.

Navržený program:

- 1) Určení zapisovatele a ověřovatelů zápisu
- 2) Schválení programu jednání
- 3) Plnění usnesení zastupitelstva
- 4) Zpráva o činnosti rady obce
- 5) Rozpočtové opatření č. 2
- 6) Hlavní akce pro rok 2021
- 7) Obecně závazné vyhlášky a směrnice obce
- 8) Pravidla pro hospodaření s nemovitostmi ve vlastnictví Obce Lánov
- 9) Nakládání s nemovitostmi Obce
- 10) Smlouvy
- 11) Rezignace na funkci místostarosty
- 12) Různé
- 13) Diskuze
- 14) Závěr

Usnesení č. 3/2/21 - ZO schvaluje dle návrhu.

3. Plnění usnesení zastupitelstva

Návrh usnesení:

Zastupitelstvo obce schvaluje Zprávu o kontrole plnění usnesení z minulého jednání zastupitelstva, které se konalo dne 4. 3. 2021. Ke zprávě nebylo připomínek.

Usnesení č. 4/2/21 - ZO schvaluje dle návrhu.

4. Zpráva o činnosti rady obce

Návrh usnesení:

Místostarostka Markéta Kreislová přednesla Zprávu o činnosti rady obce za období od jednání zastupitelstva dne 4. 3. 2021 do jednání rady obce dne 22. 4. 2021 (dále jen „Zpráva“). Zastupitelstvo obce schvaluje Zprávu.

Usnesení č. 5/2/21 - ZO schvaluje dle návrhu

5. Rozpočtové opatření č. 2/2020

Návrh usnesení:

Zastupitelstvo obce projednalo a schvaluje rozpočtové opatření č. 2/2021 bez připomínek. Rozpočtové opatření č. 2/2021 bylo schváleno finančním výborem Obce Lánov dne 29. 4. 2021 – dle přílohy.

Usnesení č. 6/2/21 - ZO schvaluje dle návrhu.

6. Hlavní akce pro rok 2021

Návrh usnesení:

Zastupitelstvo obce projednalo a bere na vědomí Plán hlavních akcí Obce pro rok 2021 – dle přílohy.

Usnesení č. 7/2/21 - ZO bere na vědomí dle návrhu.

7. Obecně závazné vyhlášky a směrnice

Návrh usnesení:

Zastupitelstvo obce projednalo a schvaluje Vnitřní směrnici č. 2/2021 – Stravování zaměstnanců. Směrnice bude upravovat způsob účtování a výši příspěvku z rozpočtu Obce Lánov na stravování zaměstnanců obce.

Usnesení č. 8/2/21 - ZO schvaluje dle návrhu.

8. Pravidla pro hospodaření s nemovitostmi ve vlastnictví obce

Návrh usnesení:

Zastupitelstvo obce projednalo a schvaluje Pravidla pro prodej nemovitostí (pozemků a staveb) ve vlastnictví Obce dle návrhu, pouze s úpravou, že finanční náklady na vypracování

vání návrhu smlouvy a další administrativní úkony Obce Lánov budou ve výši 1.000,- Kč. Zastupitelstvo obce pověřuje starostku a místostarostku Obce k podpisu Pravidel.

Usnesení č. 9/2/21 - ZO schvaluje dle návrhu.

Návrh usnesení:

Zastupitelstvo obce projednalo a schvaluje Ceník úhrad za zřízení věcných břemen spojených se zásahem do vlastnictví Obce Lánov dle přílohy a pověřuje starostku a místostarostku k podpisu Ceníku.

Usnesení č. 10/2/21 - ZO schvaluje dle návrhu.

Návrh usnesení:

Zastupitelstvo obce projednalo, schvaluje a vydává Ceník minimální výše nájemného z pozemků ve vlastnictví Obce Lánov + příloha žádosti.

Usnesení č. 11/2/21 - ZO schvaluje dle návrhu.

9. Nakládání s nemovitostmi obce

Návrh usnesení:

Zastupitelstvo obce Lánov projednalo a schvaluje záměr prodeje pozemku p. č. 2412 o výměře 1 170 m² v k. ú. Horní Lánov (trvalý travní porost) dle žádosti č. j. 231/15. 3. 2021, viz příloha. Předmětný záměr projednala a neschválila Rada obce Lánov usnesením č. 7/5/21 dne 08. 4. 2021 a nedoporučuje tento pozemek k prodeji.

Usnesení č. 12/2/21 - ZO neschvaluje dle návrhu.

Návrh usnesení:

Zastupitelstvo obce Lánov projednalo a schvaluje záměr prodeje pozemku p. č. 1983/2 o výměře 2 585 m² v k. ú. Vrchlabí (trvalý travní porost) dle žádosti č. j. 279/21, viz příloha. Poznámka: Předmětný pozemek je v pronájmu ZOD Lánov.

Usnesení č. 13/2/21 - ZO neschvaluje dle návrhu.

Návrh usnesení:

Zastupitelstvo obce Lánov projednalo a schvaluje Návrh změny průběhu obecní hranice mezi k. ú. Prostřední Lánov a k. ú. Vrchlabí dle grafického podkladu vyhotoveného paní Dagmar Ščudlovou z KN dne 25. 3. 2021, viz příloha č. j. 250/2021.

Usnesení č. 14/2/21 - ZO schvaluje dle návrhu.

9. Smlouvy

Návrh usnesení:

Zastupitelstvo obce projednalo a bere na vědomí Smlouvu o zřízení věcného břemene číslo 6DHM210155 mezi Povodím Labe, s. p., Hradec Králové a Obcí Lánov pro umístění sítě veřejného osvětlení, stavba: Rozšíření veřejného osvětlení – směr Dolní Lánov. Smlouva byla schválena radou obce dne 22. 4. 2021 usnesením číslo 1/6/21.

Usnesení č. 15/2/21 - ZO bere na vědomí dle návrhu.

Návrh usnesení:

Zastupitelstvo obce projednalo a bere na vědomí Smlouvu o zřízení věcného břemene – služebnosti mezi ŘSD s. p., Praha a Obcí Lánov ve věci uložení kabelů plynovodu podél silnice I/14. Stavba Chodník podél silnice I/14 – D.1.5 Přeložka plynovodu a ochrana plynovodu. Smlouva číslo ŘSD – 16/21/BVB/MS, smlouva číslo Obec Lánov – 026/LA/2021. Předmětná smlouva byla schválena Radou obce dne 08. 4. 2021 usnesením číslo 3/5/21.

Usnesení č. 16/2/21 - ZO bere na vědomí dle návrhu.

Návrh usnesení:

Zastupitelstvo obce projednalo a bere na vědomí Příkazní smlouvu číslo 025/LA/2021 na výkon technického dozoru stavebníka pro stavbu: „Rekonstrukce historického centra v Lánově – F.2.1 komunikace a dopravní řešení – Chodník podél silnice I/14 mezi Obcí Lánov a panem Předmětná

smlouva byla schválena radou obce dne 08. 4. 2021 usnesením číslo 2/5/21.

Usnesení č. 17/2/21 - ZO bere na vědomí dle návrhu.

Návrh usnesení:

Zastupitelstvo obce projednalo a bere na vědomí Dodatek č. 1 ke Smlouvě o dílo č. 010/LA/2021, u zhotovitele č. 988 mezi Obcí Lánov a Elektros, spol. s r. o., ve věci víceprací na stavbě: Rozšíření veřejného osvětlení – cesta p. Holubec. Předmětný dodatek č. 1 byl schválen radou obce dne 22. 4. 2021 usnesením číslo 4/6/21.

Usnesení č. 18/2/21 - ZO bere na vědomí dle návrhu.

Návrh usnesení:

Zastupitelstvo obce projednalo a bere na vědomí smlouvu o dílo číslo objednatele 14/LA/2021 a číslo smlouvy zhotovitele 21 076 00 mezi Obcí Lánov a společností Pontex, spol. s r. o., Praha ve věci dopracování DSP a PDPS pro stavbu Oprava mostu přes Malé Labe – most 04 dle přílohy. Předmětná smlouva byla schválena radou obce dne 22. 3. 2021 usnesením číslo 1/4/21.

Usnesení č. 19/2/21 - ZO bere na vědomí dle návrhu.

Návrh usnesení:

Zastupitelstvo obce projednalo a bere na vědomí smlouvu o dílo číslo objednatele 023/LA/2021 a číslo smlouvy zhotovitele 21 076 01 mezi Obcí Lánov a společností Pontex, spol. s r. o., Praha ve věci dopracování DSP a PDPS pro stavbu Oprava mostu přes Malé Labe – most 12 dle přílohy. Předmětná smlouva byla schválena radou obce dne 8. 4. 2021 usnesením číslo 1/5/21.

Usnesení č. 20/2/21 - ZO bere na vědomí dle návrhu.

Návrh usnesení:

Zastupitelstvo obce projednalo a bere na vědomí Smlouvu o smlouvě budoucí o zřízení věcného břemene – služebnosti a právu provést stavbu č. 024/LA/2021 mezi Obcí Lánov a ... pro stavbu: „Kanalizační a vodovodní přípojka pro objekt čp. 1422 na st. p. č. 2080 v kat. území Vrchlabí, která bude umístěna na pozemku Obce p. p. č. 1990/1 v kat. území Vrchlabí“. Předmětná smlouva byla schválena radou obce dne 8. 4. 2021 usnesením číslo 4/5/21.

Usnesení č. 21/2/21 - ZO bere na vědomí dle návrhu.

11. Rezignace na funkci místostarosty:

Návrh usnesení:

Zastupitelstvo obce projednalo a bere na vědomí rezignaci Markéty Kreislové na funkci místostarosty obce, a to ke dni 31. 5. 2021, z vážných osobních a rodinných záležitostí – dle přílohy. Touto rezignací se ale nevzdává mandátu člena zastupitelstva.

Usnesení č. 22/2/21 - ZO bere na vědomí dle návrhu.

Návrh usnesení:

Zastupitelstvo obce vzalo na vědomí rezignaci a stanovilo a odsouhlasilo, že na příštím jednání zastupitelstva bude uskutečněna volba nového místostarosty.

Usnesení č. 23/2/21 - ZO schvaluje dle návrhu.

12. Různé

Návrh usnesení:

Zastupitelstvo obce se seznámilo a bere na vědomí zprávu o provedené změně ve vysílání KTV.

Usnesení č. 24/2/21 - ZO bere na vědomí dle návrhu.

Návrh usnesení:

Zastupitelstvo obce projednalo a schvaluje Rozhodnutí zadavatele o jmenování hodnotící komise pro stavbu: „Rekonstrukce historického centra v Lánově – F.2.1 Komunikace a dopravní řešení – Chodník podél silnice I/14 k Harmonii –

dle přílohy. Rozhodnutí o jmenování komise byla schváleno radou obce dne 22. 4. 2021 usnesením číslo 3/6/21. **Usnesení č. 25/2/21 - ZO schvaluje dle návrhu.**

Návrh usnesení:

Zastupitelstvo obce projednalo a bere na vědomí informace týkající se probíhající reklamace na tepelná čerpadla v základní škole.

Usnesení č. 26/2/21 - ZO bere na vědomí dle návrhu.

Návrh usnesení:

Zastupitelstvo obce projednalo a bere na vědomí nové složení bytové komise, kde za zesnulou paní Zdeny Blažkovou bude paní Lidmila Kučerová. Nové složení bytové komise byla odsouhlaseno radou obce dne 22. 4. 2021 usnesením číslo 10/6/21, dle přílohy.

Usnesení č. 27/2/21 - ZO bere na vědomí dle návrhu.

Návrh usnesení:

Zastupitelstvo obce projednalo a bere na vědomí nové složení sociální komise, kde za zesnulou paní Zdeny Blažkovou bude paní Lidmila Kučerová. Nové složení sociální komise byla odsouhlaseno radou obce dne 22. 4. 2021 usnesením číslo 11/6/21, dle přílohy.

Usnesení č. 28/2/21 - ZO bere na vědomí dle návrhu.

Návrh usnesení:

Zastupitelstvo obce projednalo a schvaluje záměr rekonstrukce střechy na budově bývalé fary v areálu ZŠ čp. 155 na st. p. č. 189 v kat. území Prostřední Lánov a bere na vědomí, že zhotovitel bude vybrán výběrovou komisí v zadávacím řízení na základě nejvýhodnější nabídky. V zadávacím řízení je poptávána jako nejvhodnější střešní krytina – plech falcovaný ocelový barvený.

Usnesení č. 29/2/21 - ZO schvaluje dle návrhu.

Zapsala: Markéta Kreislová

Ověřovatelé: Milan Půlpán, Rudolf Schliegsbir

Starostka: Eliška Rojtová

Chodník podél silnice I/14 v Lánově

Projekt „Chodník podél silnice I/14 v Lánově“ je spolufinancován z Evropské unie – Integrovaného regionálního operačního programu.

Reg. č. projektu: CZ.06.4.59/0.0/0.0/16_038/0013558

Cílem projektu je zvýšení bezpečného pohybu chodců podél frekventované silnice I. třídy (I/14) a propojení zastavěné části obce (obytná zóna) s centrem obce, občanskou vybaveností a nabízenými službami či za účelem využití veřejné dopravy. Projekt řeší novostavbu chodníku, která navazuje na stávající chodník a chodníkový přejezd v obci Lánov. Součástí navrženého řešení je novostavba chodníku, dešťové kanalizace, veřejného osvětlení a přeložky inženýrských sítí (sdělovacího vedení a plynovodu), včetně úprav sjezdů. V neposlední řadě bude chodník bezbariérově přizpůsoben pro osoby s omezenou schopností pohybu či orientace.



EVROPSKÁ UNIE
Evropský fond pro regionální rozvoj
Integrovaný regionální operační program



MINISTERSTVO
PRO MÍSTNÍ
ROZVOJ ČR

Odpady – úprava ceny za svoz

Vážení občané obce Lánov,

dovolte mi, abych vás informoval o situaci týkající se nakládání s komunálními odpady ve vaší obci.

Jistě jste zaznamenali, že vám stále od nás nepřišla faktura za odvoz komunálního odpadu, ani jste neobdrželi samolepku k vylepení nádoby.

Jistě jste ale také každý týden zaznamenali, že vám nádoby s vaším odpadem stále svážíme v dohodnutých termínech. Pokusím se vám tedy vysvětlit důvody této situace.

Zákon o odpadech č. 185/2001 Sb. platí již dlouho a také dlouho se mluví o nutnosti jeho novely. Ta již byla několikrát na stole, ale stále nedošlo ke schválení konečné verze. Hlavním cílem novely zákona o odpadech bylo omezení skládkování a tlak na vyšší třídění a recyklaci.

To je jistě správná cesta. Problém však je, že zákonodárci nový Zákon o odpadech č. 541/2020 Sb. schválili nečekaně v prosinci a vstoupil v platnost ihned 1. 1. 2021. To znamená, že nebyl žádný časový prostor na jeho implementaci do systému nakládání s komunálním odpadem ve vaší obci.

Ve vaší obci, jako jedné z mála v ČR, totiž není zavedena platba za nakládání s odpady formou poplatku na hlavu, který byste platili přímo vaší Obci, se kterou jako jedinou bychom měli smluvní vztah. Na tuto skutečnost upozorňujeme vedení Obce již několik let a žádáme je o změnu na poplatkový systém. Ten je totiž jednodušší a hlavně spravedlivější. Často se setkáváme s tím, že chcete menší nádobu, protože tu stávající nezaplníte, rádi byste nějak ušetřili. Rozumím tomu, že ten kdo žije sám, nebude mít stejnou produkci odpadů jako čtyřčlenná domácnost. Platí ale bohužel stejně. Jinak to v tomto systému nejde a umístitovat menší a menší nádoby nelze a ani to nemá smysl, to auto musí pro odpad stejně vyrazit.

U poplatku na hlavu však už bude situace jiná a v tomto ohledu spravedlivá.

Systém, který je dosud v obci nastaven, tedy ten, že vám každým rokem zasíláme fakturu za svoz, je sice přípustný, ale podle nového zákona letos naposledy, a ten poplatek na hlavu musí Obec do konce roku stejně zavést.

Problémem je však to, že u nového zákona došlo k razantnímu zvýšení zákonných poplatků za skládkování komunálního odpadu (+ 300,- Kč/t). Každá obec však má nárok na třídící slevu a prominutí tohoto poplatku, pokud v součtu vyprodukuje max. 200 kg/občan. Vaše obec tento nárok zatím plní, ale v systému fakturace, tak jak je zaveden, ho nelze pro letošní rok uplatnit.

Pokoušeli jsme se nalézt nějaké řešení, např. příkazní smlouvu, kde bychom pouze fakturovali a vy byste platili ne nám, ale Obci. Ani to však již takto zpětně není podle stávající právní úpravy v ČR možné.

Je tedy bezpodmínečně nutné, aby Obec Lánov zavedla standardní obecní systém odpadového hospodářství, který by Obci umožňoval uplatnit nárok na slevu dle ust. § 157 NZOD. Tomu se následně přizpůsobí i nová smluvní dokumentace, tedy naše stávající smlouvy budou zrušeny a nahrazeny jednou novou, pouze s Obcí Lánov.

Z výše uvedených důvodů jsme nuceni po dohodě s vedením Obce, se kterým jsme se na cenách domluvili, pro letošní rok cenu výrazněji navýšit právě o ten poplatek, který jsme nuceni prostřednictvím skládky v Dolní Branné odevzdat státu.

Jsem přesvědčen, že v dalších letech, pokud Obec zavede správný systém, nastaví pravidla pro vaše snadné a řádné třídění, zavede rozumný poplatek na občana a cena se vám hned v příštím roce zase významně sníží. Naše společnost je Obci v této oblasti připravena s radou a návrhem vhodného řešení s cílem dosažení třídící slevy.

Děkuji za pochopení a přeji klidné dny a pevné zdraví.

*Ing. Pavel Metlický, oblastní manažer firmy
Marius Pedersen, a. s.*

Marius Pedersen



Dodatek k odpadům

Ještě připojím pár podrobností k článku pana Metlického z firmy Marius Pedersen.

- faktury jste obdrželi během května včetně nových etiket na nádoby
- splatnost faktur za odvoz odpadu bude prodloužena do 31. 7. 2021

Onen zmiňovaný zákon o nakládání s odpady dopadne na všechny, tedy nejen na nás obce, ale i na svozové firmy, které byly stejně jako my postaveny před hotovou věc. Navíc připravovaná pravidla ohledně třídění odpadu jsou poměrně přísná. To navýšení ceny, o kterém se pan Metlický zmiňuje, je pouze důsledek onoho zákona.

Chtěla bych Vás požádat, abyste nyní nerušili smlouvy ani neměnili nádoby. Do konce roku 2021 vydá Obec novou obecně závaznou vyhlášku o nakládání s odpady od ledna roku 2022.

Eliška Rojtová, starostka

Metodický postup pro určení dobropisu

(uplatnění slevy) za vodu dodanou vodovodem pro veřejnou potřebu, spotřebovanou odběratelem a neodvedenou do veřejné kanalizace.

Pro případ, kdy na kanalizační přípojce nemovitosti není instalováno měření množství vypouštěných odpadních vod a část objemu odebrané vody je odběratelem spotřebována bez následného vypuštění do veřejné kanalizace a nelze tedy přesně stanovit množství takto spotřebované vody, vydává Vodárenská společnost Lánov, spol. s r. o., ve smyslu § 19 zák. č. 274/2001 Sb. tento metodický postup pro uplatnění slevy za vodu dodanou veřejným vodovodem a neodvedenou do veřejné kanalizace.

Postup pro uplatnění slevy:

1. Podmínkou pro slevu je množství odebrané vody, které odběratel spotřebuje bez vypouštění do kanalizace, v míře větší než 30 m³/rok z vody dodané vodovodem. (viz zák. č. 274/2001 Sb. a násl.)

2. Odběratel vody, který splňuje podmínku uvedenou v odst. 1, zašle provozovateli vodovodu a kanalizace žádost o snížení stočného.

3. Provozovatel žádost posoudí a dohodne s odběratelem způsob kontroly množství spotřebované vody neodvedené do kanalizace. Vždy bude osazen podružný vodoměr ve vlastnictví odběratele pro měření spotřebované vody nevypouštěné do kanalizace. Podružný vodoměr musí v souladu s platnou legislativou splňovat veškeré náležitosti platného stanoveného měřidla.

4. Provozovatel zajistí odečet stavu podružného vodoměru v prvním termínu pravidelných odečtů vodoměrů po letním období.

5. Množství vody odebrané podružným vodoměrem bude podkladem pro výpočet slevy ze stočného za těchto podmínek:

- odběratel má řádně uhrazené vystavené faktury za vodné a stočné a má uzavřenu smlouvu na dodávku vody a odvádění odpadních vod
- odběratel odebírá vodu po celé uplatňované účetní období.

Schváleno valnou hromadou společnosti a nabývá účinnosti dne 11. 7. 2013.

Vypracoval: Pavel Stránský

tel. 603 226 060 vodalanov@vodalanov.cz

Informace o projektu

Název projektu: **Kanalizace a ČOV Lánov**

Registrační číslo projektu: **115D112000550**

Investor projektu: **Obec Lánov**

Realizátor: **Stavoka Kosice, a. s.**

Realizace projektu: **rok 2015**

Projekt „Kanalizace a ČOV Lánov“ se začal připravovat již v roce 2010. Rozhodnutí o poskytnutí dotace bylo vydáno v říjnu 2015 a mohlo tak dojít k započetí realizace stavby.

Stavební práce prováděla vítězná firma, Stavoka Kosice, a. s., koordinátorem byla firma VIS, spol. s r. o., Hradec Králové. Investorem projektu byla Obec Lánov.

V rámci projektu došlo k vybudování nové sítě splaškové kanalizace, k výstavbě kanalizačních přípojek atd. Projekt výrazně přispěl k ochraně životního prostředí a k rozvoji obce.

Projekt byl financován z Operačního programu životní prostředí a spolufinancován byl též z Fondu soudržnosti EU, Evropským fondem pro regionální rozvoj s tím, že celkové náklady projektu činily částku 101 619 504,88 Kč.



Eliška Rojtová, starostka

Informace o projektu

Název projektu: **Regenerace vzrostlé zeleně v zastavěné části obce Lánov**

Registrační číslo projektu: **115D122003257**

Investor projektu: **Obec Lánov**

Poskytovatel: **OP ŽP, EF pro regionální rozvoj EU**

Realizace projektu: **rok 2014**

V létě roku 2014 Obec Lánov zrealizovala projekt regenerace zeleně na svém území.

Při realizaci projektu byly ošetřeny stávající dřeviny, vysázeny nové dřeviny a došlo k celkové regeneraci zeleně a stromů na území obce Lánov. Aktivita v rámci projektu se ukázala jako velmi přínosná a splnila očekávaný účel. Tento projekt je nyní v plánovaném období udržitelnosti.

Projekt byl spolufinancován z Operačního programu životní prostředí prostřednictvím Evropského fondu pro regionální rozvoj EU s tím, že celkové náklady projektu činily částku 1 064 786,19 Kč.



Eliška Rojtová, starostka

Programová nabídka KTV Lánov od 22. 3. 2021

Základní nabídka

Kanál č.	Název programu	Formát	Kódování
34	CT 1 HD	HD TV	DVB-T
	CT 2 HD	HD TV	DVB-T
	CRo RADIOZURNAL	Radio	DVB-T2
	CRo VLTAVA	Radio	DVB-T2
35	CT sport HD	HD TV	DVB-T
	CT :D/art HD	HD TV	DVB-T

Kanál č.	Název programu	Formát	Kódování
36	Nova HD	HD TV	DVB-T
	Prima HD	HD TV	DVB-T
	Nova Action HD	HD TV	DVB-T
37	Nova 2 HD	HD TV	DVB-T
	Nova Cinema HD	HD TV	DVB-T
38	Info Lanov	TV	DVB-T
	Nova Gold	TV	DVB-T
	Prima MAX HD	HD TV	DVB-T
	Prima ZOOM HD	HD TV	DVB-T
39	BBC World News	TV	DVB-T
	Minimax Cz	TV	DVB-T
	CS History	TV	DVB-T
	CS Mystery	TV	DVB-T
	Prima COOL HD	HD TV	DVB-T
	Prima KRIMI	TV	DVB-T
40	TV Noe HD	HD TV	DVB-T
	CS Film	TV	DVB-T
	regionalnitatelevize.cz	TV	DVB-T
	TV Barrandov HD	HD TV	DVB-T
	Ocko	TV	DVB-T2
	Ocko STAR	TV	DVB-T2
41	Slagr TV	TV	DVB-T
	Kino Barrandov HD	HD TV	DVB-T
	Barrandov Krimi HD	HD TV	DVB-T
	Slagr 2	TV	DVB-T
42	Jednotka	HD TV	DVB-T
	Dvojka	HD TV	DVB-T
	Trojka	TV	DVB-T
43	CT 24 HD	HD TV	DVB-T
	JOJ Family HD	HD TV	DVB-T
	TA3 HD	HD TV	DVB-T
	Retro Music TV	TV	DVB-T
44	Eurosport 1 HD	HD TV	DVB-T
	Seznam.cz TV	TV	DVB-T2
45	CT 1 HD	HD TV	DVB-T2
	CT 2 HD	HD TV	DVB-T2
	BEAT	Radio	DVB-T
	Litera	Radio	DVB-T
	Junior	Radio	DVB-T
	COUNTRY JM	Radio	DVB-T
	CRo D-DUR	Radio	DVB-T2
	CRo DVOJKA	Radio	DVB-T2
	CRo JAZZ	Radio	DVB-T2
	CRo PLUS	Radio	DVB-T2
	CRo RADIO JUNIOR	Radio	DVB-T2
	CRo RADIO WAVE	Radio	DVB-T2
46	CT :D/art HD	HD TV	DVB-T2
	CT 24 HD	HD TV	DVB-T2
	Prima +1 HD	HD TV	DVB-T
	CT sport HD	HD TV	DVB-T2
47	CNN Prima News	TV	DVB-T2
	BARRANDOV KRIMI	TV	DVB-T2
	KINO BARRANDOV	TV	DVB-T2

	TV Barrandov	TV	DVB-T2
	Prima	TV	DVB-T2
	Prima COOL	TV	DVB-T2
48	NOVA	TV	DVB-T2
	Nova Cinema	TV	DVB-T2
	Tv NOE	TV	DVB-T2
49	CT 3 HD	HD TV	DVB-T2
	Prima KRIMI	TV	DVB-T2
	Prima love	TV	DVB-T2
	Prima MAX	TV	DVB-T2
	Prima ZOOM	TV	DVB-T2
	RADIO PROGLAS	Radio	DVB-T2
50	SAT 1	HD TV	DVB-T
	PRO 7	HD TV	DVB-T
	Kabel 1	HD TV	DVB-T
51	RTL	HD TV	DVB-T
	RTL 2	HD TV	DVB-T
	Super RTL	HD TV	DVB-T

Rozšířená nabídka - obsahuje programy zákl. nabídky

Kanál č.	Název programu	Formát	Kódování
21	Viasat History HD	HD TV	DVB-T
	Discovery	TV	DVB-T
	Viasat Explore	TV	DVB-T
22	Film + CZE	TV	DVB-T
	AnimalPlanet	TV	DVB-T
23	JOJ Cinema HD	HD TV	DVB-T
	Sport1 CZE	TV	DVB-T
	Nova +1 HD	HD TV	DVB-T
24	Eurosport 2 HD	HD TV	DVB-T
	Nova Sport 1 HD	HD TV	DVB-T
25	SPORT 5	TV	DVB-T2
	V1	TV	DVB-T2
	CS Mystery	TV	DVB-T2

Pro příjem televizního vysílání v síti KTV Lánov je nutné mít vybavený přijímač DVB-T tunerem. Pro příjem programů ve formátu DVB-T2 je nutné mít přijímač vybavený DVB-T2 tunerem. Pro příjem programů v HD (vysokém rozlišení) je nutný DVB-T nebo DVB-T2 MPEG-4 HD tuner.

KTV a internet

Kabelovka

Vážení uživatelé kabelové televize, od posledního článku se změnilo opravdu velké množství věcí, díky kterým jsme posunuli KTV Lánov o notný kus dopředu. Vše se plánuje dlouho dopředu a k tomuto účelu byl zřízen tzv. generel rozvoje. Prvním krokem bylo rozšíření vysílaného pásma z 606 Mhz na 862 Mhz. Tento zásah nám zajistí dostatečné množství volných kanálů, a to zejména pro službu internetu. Zároveň s tímto zásahem proběhla celková rekonstrukce celé sítě.

Následující úprava se týkala zařazení vysílání ve formátu DVB-T2 a zároveň (i díky volným kanálům ve spektru) i zachování co možná největšího množství programů v DVB-T formátu. Tímto krokem jsme chtěli vyjít vstříc starším zařízením, kterým jsme mohli prodloužit jejich užitnou hodnotu. Zachování duplicitního vysílání s sebou neslo investice, díky kterým máme i do budoucna kapacity pro

změny a případné rozšíření nabídky. Pokrok v tomto odvětví je zřejmý a cesta k vyšší kvalitě obrazu se projevuje již dnes. V nedaleké budoucnosti se můžeme těšit na UHD kvalitu obrazu, která je na přenos ke koncovému uživateli opravdu velmi náročná. V současné době si můžete vychutnat u všech frekventovaných programů HD rozlišení, a to jak v DVB-T, tak v DVB-T2 formátu. Aktuální seznam programů, které si můžete naladit, je umístěn na webu obce Lánov pod nabídkou Kabelová televize.

V dnešní době je koncový přístroj v podání televize spíše počítač, který reprodukuje přijímaná data. V této souvislosti často narážíme na výkonostní limity zařízení, které mohou způsobovat problémy v zobrazení. Se vzrůstající kvalitou obrazu roste i potřeba výpočetního výkonu koncového zařízení. Např. velká změna v podání obrazu (změna scény, přechod z tmavé na světlou) nebo přepnutí programu a s ním spojený rozpad obrazu na „kostičky“ obvykle způsobuje výpočetní výkon zařízení. Dalším problémovým prvkem jsou koncová propojení mezi zásuvkou a TV. Klasické propojovací kabely v obchodech nemají valnou kvalitu a obvykle po dvou letech vykazují ne zcela ideální hodnoty. Je to dáno zejména nedostatečným stíněním, samotným vodičem a zejména vnějším pláštěm, který je tvořen plastem. Ten časem tvrdne a při mechanických

změnách (např. úklid nebo posunutí TV) může dojít k porušení hlavního vodiče. Díky nedostatečnému stínění jsou pak náchylné k příjmu dalších signálů a tím rozpadu obrazu. Pokud uživatel bude chtít, mohl by mu koncový kabel připravit na míru z certifikovaných vodičů.

Internet

V loňském roce jsme ukončili podle plánu distribuci v technologii Docsis 1.1, která zde byla od úplného začátku. Podotýkám, že se jedná o zařízení, které je původní a ještě zcela funkční. Leč doba si dnes žádá službu se zcela jinými hodnotami a zařízení tedy technicky zastaralo. V současné době je v provozu technologie Docsis 2.0 a 3.0 (technikálie k tomuto tématu si můžete snadno dohledat na internetu) a koncové zařízení klientům poskytujeme již několik let výhradně v Docsis 3.0 technologii. Zde si neodpustím malou technickou informaci pro představu o dalším textu – přenosová kapacita jednoho dopředného kanálu je reálně 48 Mb/s, zpětného 8 Mb/s.

V rámci pasportu vysokorychlostního internetu v obci Lánov jsme plánovaně loňského roku investovali do hlavních stanic pro distribuci služby internetu. Konkrétně 2x CMTS od firmy Lica CZ v konfiguraci 32 dopředných kanálů (distribuce směrem k zákazníkovi) a 10 zpětných kanálů (směrem od zákazníka). Koncové zařízení (modem) je nejčastěji v konfiguraci 8 dopředných a 4 zpětné

kanály, některá 16 dopředných a 4 zpětné kanály. V současné distribuci jsou na výběr dva základní typy modemů v konfiguraci 8/4 kanálů, nebo výkonnější varianta 32/8 kanálů. Maximální přenosová kapacita je snadný výpočet. Reálně tedy rychlost 300+ Mb/s směrem ke koncovému zákazníkovi není žádný problém a to není rozhodně konečná hodnota.

Obvykle, pokud se klient rozhodne pro inovaci modemu, je vhodné vyměnit i koncové WIFI zařízení. Jako základní zařízení doporučujeme např. TP-LINK Archer C6. Jako ideální je MESH systém, kterých je na trhu více k výběru. U koncových WIFI zařízení se prosím řiďte minimálními hodnotami – všechna metalická rozhraní o rychlosti 1 Gb/s a WIFI s přenosovou rychlostí min. 866 Mb/s.

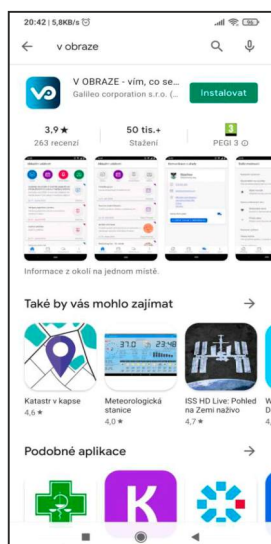
Jak se můžete dočíst, opravdu neleníme a snažíme se zabezpečit pro své klienty nejlepší dostupnou kvalitu služeb a reálně plánovat inovace a investice na delší dobu dopředu. Jako jsou s každou inovací spojené náklady, tak i zde nákladová položka stále roste. Poslední úprava poplatků za služby proběhla před mnoha lety a neodráží současnou reálnou situaci. Proto bude probíhat diskuze v rámci jednání zastupitelstva obce, kde budou zastupitelům předloženy podklady pro úpravu poplatku za distribuci televizního vysílání na rok 2022. Za rok 2021 se poplatek nemění.

Radovan Ják

Instalace a nastavení aplikace „V obraze“

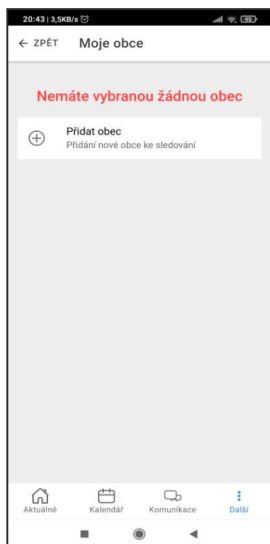
1) Instalace aplikace

Ve vašem obchodě (Google Play, Apple Store) vyhledejte aplikaci „V obraze“. Proveďte její instalaci. Po instalaci se vám na obrazovce objeví ikona.



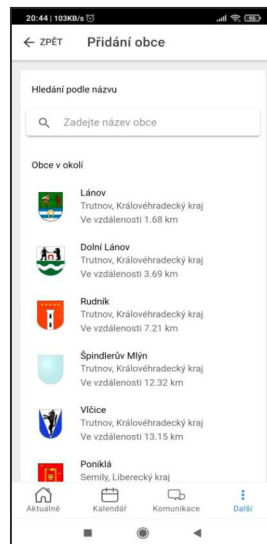
2) Nastavení aplikace

Poklikáním na ikonu aplikaci spusťte. Při prvním spuštění vás aplikace vyzve k přístupu polohy, aby vám doporučila obce ve vašem okolí.



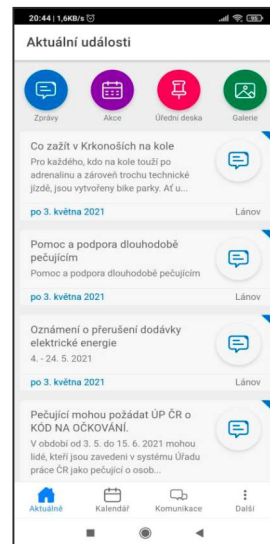
3) Nastavení aplikace

Ze seznamu si vyberte obec, ze které chcete odebrat informace. Můžete zvolit více obcí.



4) Nastavení aplikace

Po zvolení obce se vám zobrazí informace z jednotlivých kategorií. Informace jsou automaticky synchronizované po zveřejnění na webu obce.



Nastavení oznámení aplikace „V obraze“

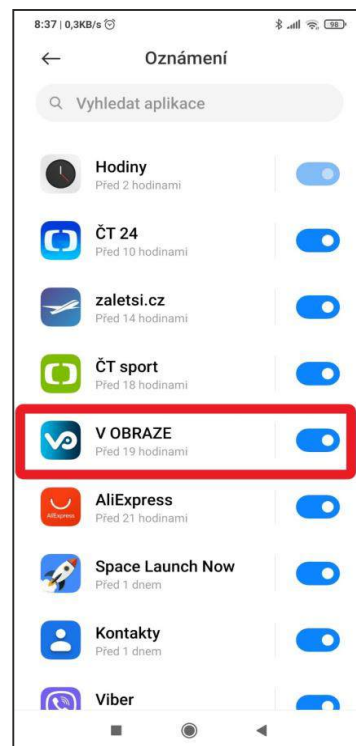
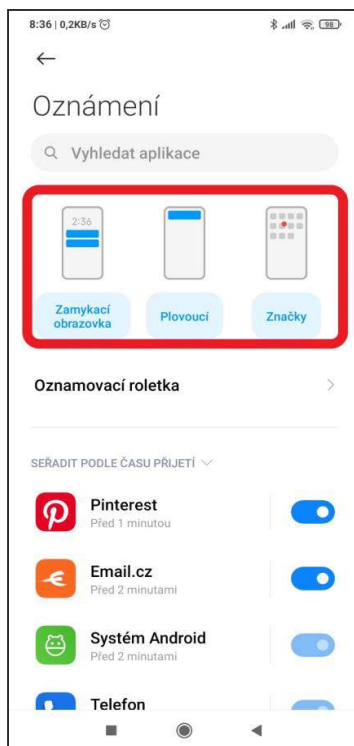
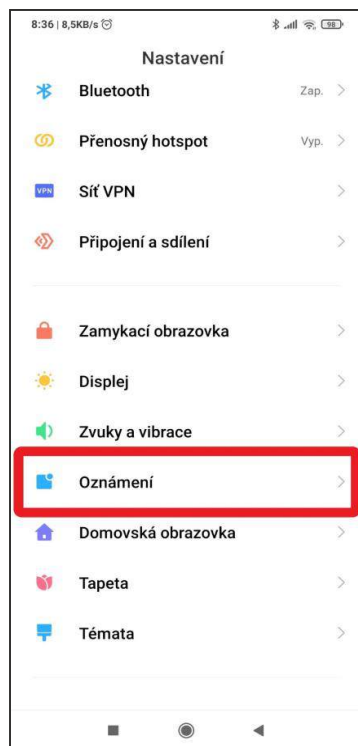
Názvy položek a styl se mohou v různých verzích OS Android lišit. Funkce upozornění nemusí být i při správném nastavení funkční, nejedná se o chybu aplikace, ale o vlastnost operačního systému.

1) Nastavení – oznámení, Android.

Může se stát, že vaše verze operačního systému má zakázané oznámení v nastavení. Přejděte do „Nastavení“ - ozubené kolečko. Najděte položku „Oznámení“. Pozor, položky mohou mít různé názvy, avšak smyslem podobné.

2) Nastavení – oznámení, Android.

Podle verze OS Android zvolte možnosti, které máte k dispozici a u všech si zvolte upozornění na aplikaci „V obraze“. Nyní byste měli být informováni o nových zprávách přímo ikonkou na vaší ploše.



POLICIE ČR VARUJE PŘED PODVODNÍKY V ONLINE PROSTŘEDÍ

Policiisté se v Královéhradeckém kraji v poslední době stále častěji setkávají s případy podvodného jednání, které probíhá zejména v online prostředí, tedy internetu. Tyto případy mají podobný scénář. Podvodníci se za pomoci telefonu i sociálních sítí snaží navázat kontakt s konkrétní osobou a vylákat od něj pod smyšlenými příběhy finanční prostředky. A jak takové podvodné jednání probíhá?

VYLÁKÁNÍ PŘÍSTUPOVÝCH ÚDAJŮ K PLATEBNÍM KARTÁM A INTERNETOVÉMU BANKOVNICTVÍ

Tyto podvody mohou probíhat po telefonu, v SMS zprávách nebo v aplikacích jako WhatsApp, či Messenger, případně může přijít takový požadavek i formou e-mailu. Podvodník se často vydává za zaměstnance bankovní instituce a požaduje přístupové údaje k platebním kartám a internetovému bankovníctví. Pokud je volaný poskytne, následně si převede jeho peníze na jiný účet.

Policie v tomto případě radí a doporučuje:

- **NEREAGUJTE** na pokyny v příchodích zprávách a **NEPOSKYTUJTE** soukromé informace
- **NENECHTE** se přesměrovat na jiné stránky, často k nerozeznání od stránek Vaší banky.
- **NIKOMU** nesdělujte kód (bezpečnostní, ověřovací, jednorázový), který Vám přišel nečekaně
- **VŽDY** využijte zadání přímé cesty do internetového bankovníctví tak, jak jste zvyklí
- **V PŘÍPADĚ POCHYBNOSTÍ** kontaktujte telefonickou linku vaší banky a ověřte si jejich požadavek
- **BANKOVNÍ INSTITUCE** po klientech nikdy nepožadují zadávat citlivé informace formou emailových či SMS zpráv

PODVOU TYPU „AMERICKÝ VOJÁK“

V tomto případě podvodníci těží ze získání důvěry zejména osoby opačného pohlaví pod záminkou společné budoucnosti. Snaží se zkontaktovat osobu (oběť) přes různé komunikační portály, ať už seznamky, či sociální sítě, mnohdy za využití Google překladače. Ústředním motivem tohoto podvodu, a tedy vymyšleného příběhu, bývá slib společného života, přesun majetku a návnadou pak zlato, peníze či jiné cennosti. **Když získá důvěru, požádá** o pomoc dostat tyto komodity z nějakého nebezpečného místa typu Afghánistán, Sýrie a dalších států s nestabilním režimem, kde jsou přítomny mezinárodní síly, apod. Podvodník se zpravidla vydává za amerického vojáka, námořníka, právníka, lékaře či úředníka, ale i umělce, kteří jsou zde na misi, mají ušetřené peníze, nebo mají možnost získat třeba dědictví a potřebují nalézt někoho, kdo jim pomůže s vyvedením zmiňovaného bohatství mimo nebezpečnou zemi, případně jim tím pomůže se záchranou života. Následuje příslib společné budoucnosti se zajištěným člověkem, popřípadě příslib na podílu z majetku. Dalším varovným momentem jsou opakující se žádosti o zaslání finančních prostředků.

Policie v tomto případě radí a doporučuje:

- **BUĎTE OPATRNÍ** a nikomu neznámému, natož internetovému příteli, neposílejte žádné finanční prostředky
- **VŽDY** v takovýchto případech poproste o názor dalšího člověka, který se na situaci bude dívat nezatížený předselou romantickou či náležitou komunikací

PŘI PODEZŘENÍ NA PROTIPRÁVNÍ JEDNÁNÍ UDELEJTE DOKUMENTACI (SNÍMKY OBRAZOVKY, ZÁLOHY E-MAILŮ A KOMUNIKACE) A NAHLASTE VŠE NA NEJBLIŽŠÍM ODDELENÍ POLICIE ČESKÉ REPUBLIKY NEBO NA TÍŠŇOVÉ Lince 158!

Společenská rubrika

V březnu 2021 se narodili **Eduard Popovský, Štěpán Fiker, Anežka Martinová, Jakub Karásek** a v dubnu **Tomáš Vejnar, Anežka Bachtíková a Matyáš Tringela**. Vítáme Vás v Lánově a hodně štěstí do života!

V období od 12. 2. 2021 do 15. 5. 2021 dovršili svá významná životní jubilea (uvádíme 70, 75, 80, 85 let a dále po roce) níže uvedení spoluobčané:

paní Miroslava Jírová
paní Jana Havránková
paní Miroslava Penteková
paní Jana Mašková
paní Hana Brothánková
pan Jan Chráska
pan Josef Vydra
pan Petr Farský
paní Marie Möhwaldová
paní Naděžda Seidlová
paní Eva Živnostková
pan Jaroslav Čermák
pan Miroslav Waněk
pan Ladislav Tringela
paní Dana Stránská
paní Alenka Bartoňová
paní Jaroslava Pršalová
paní Hana Procházková
paní Justyna Chlapovičová

Všem jubilantům srdečně přejeme všechno nejlepší, mnoho štěstí a zdraví.

Bohužel nás opustilo také mnoho našich spoluobčanů - v únoru 2021 **pan Zdeněk Hendrych**, v březnu **paní Hana Hörnichová, pan Miroslav Budina, paní Zdeňka Blažková, pan Miroslav Střížek a paní Václava Půlpánová** a v dubnu **pan Jaroslav Holý**. Dovolte mi prosím jménem Obce Lánov vyjádřit upřímnou soustrast pozůstalým rodinám a jejich přátelům a blízkým.

Karolina Boková

Zprávy z klubu důchodců

Velmi nás zarmoutila zpráva o náhlém úmrtí paní Hany Hörnichové. Ztratili jsme v ní milého a radost rozdávacího člověka. Bylo na ni vždy spolehnutí, vše řešila s úsměvem.

Dlouhá léta dělala "desítkářku", ve výboru byla výbornou kolegyní, o které se dá psát jen to nejlepší. Nikdy jsme neslyšeli, že by si na něco stěžovala, byla naší přítelkyní, uměla poradit a povzbudit. Bude nám moc chybět.



"Hanko, moc na Tebe vzpomínáme, zůstaneš navždy v našich srdcích, nikdy nezapomeneme."

Margita Capoušková
KD bývalého stát. statku

DĚNÍ V OBCI

Záchrana z koruny stromu

Na obecní úřad v Dolním Lánově bylo na jaře nahlášeno, že vysoko na stromě nad Malým Labem už pátým dnem sedí kočka a nemůže zřejmě dolů. 22. března se proto konala záchranná akce.

Protože Dolnolánováci nemají svou hasičskou jednotku, obrátil se pan starosta Dolního Lánova Šimůnek na mě, zda by jim s tím nemohli pomoci naši hasiči. Nakonec to ale dopadlo tak, že na místo ochotně dorazil stromolezec a terapeut Miroslav Novotný z Horního Lánova, pro něhož to nebyla první taková akce. Mourovatou kočičku se mu povedlo zdárně dostat dolů a vystresované a hladové (a březí) zvířátko si navíc vzal k sobě domů do doby, než se najde její majitel. Ten se sice ani po čase nenašel a číča se sama po týdně přestěhovala o kousek níž, ale má se prý dobře.

Panu Novotnému srdečně děkujeme za velkou pomoc!

Eliška Rojtová, starostka

Knihobudka číslo dvě

Milí Lánováci, jak jsme slíbili, připravili jsme 14. 4. 2021 knihobudku i pro Horní Lánov, aby si i tamní obyvatelé mohli půjčovat knížky kdykoli a bez jakékoliv registrace. Knihobudku naleznete v autobusové zastávce naproti hospodě v Horním Lánově. Samozřejmě platí, že občané z Horního Lánova mohou využívat knihobudku

v Prostředním Lánově a občané z Prostředního Lánova tu hornolánovskou:-)

Skříň pro tuto knihobudku opět bezplatně zrenovovalo Krkonošské truhlářství – Haláček.

Pravidla provozu knihobudky jsou stejná jako u té v Prostředním Lánově:

- Použití knih je zdarma.
- Knihu si můžete přečíst zde i doma.
- Knihu si můžete půjčit a pak zase vrátit.
- Knihu si můžete vzít nebo ji vyměnit za jinou.
- Knihy vždy umísťujte do polic, ne okolo.
- Knihu z vaší knihovny můžete věnovat do knihobudky, pokud je v ní místo.
- Pomozte prosím udržovat pořádek v policích i kolem knihobudky.
- Zjištěné závady či podněty k provozu prosím sdělte na OÚ Lánov.

Děkujeme a přejeme hezké čtení!

Eliška Rojtová, starostka



Rybníček za školou

Na konci dubna se u rybníčka za školou objevily lavičky. Autor, který si nepřál být jmenován, je vyrobil bez nároku na honorář a nechal je k užívání nám všem. Velmi mu za ně děkuji a doufám, že lavičky budou dlouho a bez úhony zpříjemňovat pobyt v tomto koutě Lánova.

V bezprostřední blízkosti rybníčka se nachází i lesík, respektive jeho zbytek, který je ve vlastnictví Lesů ČR.

Začali jsme s nimi jednat o úklidu po kácení, které tam proběhlo. Došlo tedy k určité úpravě i tohoto místa.



Eliška Rojtová, starostka

Sjezdové lyžování 2020/2021 - TJ Spartak Vrchlabí

Letošní sezóna byla ovlivněna Covid - 19. Podzimní přípravu na ledovci jsme byli nuceni zrušit. Kondiční přípravu jsme měli v domácích podmínkách a byla velmi dobrá.

Na rozlyžování jsme vyrazili v prosinci do nedalekého Polska. V Čechách se bohužel lyžovalo jen několik dní, tak jsme v lednu a v únoru trénovali v polském Zielińci, kde byly tréninky pro FIS závodníky možné. V březnu jsme konečně trénovali i ve Špindlerově Mlýně, kde jsme využívali svazový skútr.



Bílá v Beskydech po vyhlášení.

Během sezóny jsme absolvovali 14 závodních dní v polské Szczawnici (2x), v Bílé v Beskydech, ve Špindlerově Mlýně a v Koutech nad Desnou. Vždy za přísných hygienických pravidel a po různých testech na Covid-19.

I přes omezenou přípravu byly výsledky skvělé. Za úspěch lze považovat 2. místo ve slalomu mladší juniorky Magdalény Půlpánové na MČR v Bílé v Beskydech, 6. místo mladšího juniora Františka Hroudě na MČR v Bílé též ve slalomu a 3. místo muže Jiřího Hartiga na FIS závodech v Bílé ve slalomu.



Půlpánová na startu.

Na mezinárodním MČR dospělých ve Špindlerově Mlýně se Jiří Hartig umístil na skvělém 4. místě, 7. místo brala juniorka Majda Půlpánová, 11. místo junior František Hrouda a 10. místem se blýskl veterán Vojta Pršala. Všichni ve slalomu v pořadí českých závodníků.

Všem děkujeme za reprezentaci Spartaku Vrchlabí a těšíme se na další sezónu, snad již bez omezení.

*Zapsal v Lánově dne 14. 5. 2021
Milan Půlpán, trenér*



Hartig a Hrouda – prohlídka trati.

Svíčárna RODAS Krkonoše je opět otevřená!

Otevírací doba pro veřejnost:

Čtvrtek a pátek: 14 - 18

Sobota a neděle: 10 - 18

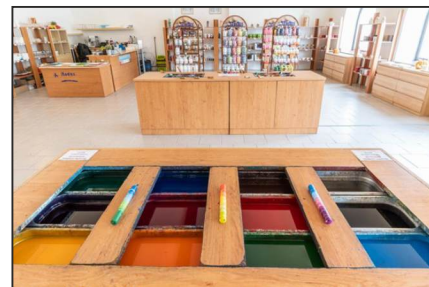
Pro školy, školky, kluby, zájmové skupiny po telefonické domluvě každý všední den od 8 do 17 hodin

Svíčárna RODAS Krkonoše
Výrobní dílna pro děti i dospělé a podniková prodejna Prostřední Lánov 40 (bývalý nábytek na kruhovém objezdu).

Telefon: 603 328 000

Web: www.rodas-krkonoše.cz

FB: Svíčkárna RODAS - Krkonoše



Sázení stromů v Horním Lánově

Děkuji všem hasičům z Horního Lánova, kteří nám pomohli zasadit 10 nových stromů podél cesty na Ferru. Doufejme, že se stromům bude dařit.

Eliška Rojtová, starostka



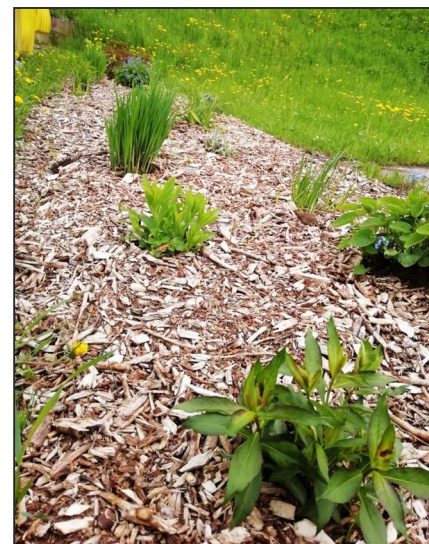
Záhon v Horním Lánově

Jaro se nám probouzí a s ním i nově vybudovaný záhon před kontejnery v Horním Lánově. Z asi sedmnácti kytek se neprobudily asi čtyři, což považuji, při tak tuhé zimě a dostatku sněhu, tak trochu za zázrak.

Ted' už zbývá se z kytek jenom radovat a sledovat, jak rostou a kvetou a dělají nám radost.

Však posuďte sami.

Zdeňka Brejšová



Děkujeme srdečně všem dárcům rostlin, chlapcům z technického úseku za přípravu záhonu a hlavně Zdeňce Brejšové za zorganizování této výborné akce a zasazení rostlin! Je úžasné, když se někdo stará o zkulturnění i obecních pozemků, když mu vzezení veřejného prostoru není lhostejné.

V té souvislosti musím také dodat, že velice poděkovat za zkrášlení dalšího obecního prostoru, a to Věře Hepnarové, která se už mnoho let stará o záhon, její rukou vytvořený, v prostoru před mostem k čp. 37 (Pentekovi).



Děvčata, děkujeme!

Eliška Rojtová, starostka

O končinském rybníčku

V Prostředním Lánově, neda-leko nové budovy základní školy, se nachází hezké místo, které přímo láká k zastavení, posezení a odpočinku. Na malém potůčku, který se nazývá Končinský potok, byl obnoven či spíše zcela nově vybudován hezký malý rybník, aby osvěžil krajinu a zadržoval tolik potřebnou vodu.

V loňském roce rybník, který tak hezky zapadal do krajiny a poskytoval místo k odpočinku i hrám dětí, postihlo zničení celého vodního prostředí po úniku škodlivých látek do potoka, voda byla kalná, tmavá, zapáchající a veškerý život v ní byl zničen. Nezbylo než vodu vypustit, rybník vyčistit a čekat, až se do něj zase vrátí život.

V letošním roce už celé místo vypadá zase hezky; navíc neznámý šikovný truhlář ještě vyrobil krásné a originálně řešené lavičky, rozmístěné kolem rybníčku, aby umožnil lidem příjemnější a pohodlnější chvíle odpočinku v tak příjemném prostředí.

Ale nedá mi to, abych ještě nevzpomněla na příhodu, která se pro mne s výletem k rybníku pojí a odehrála se v době, kdy na něm hnízdily divoké kachny.

Vypravila jsem se tam na procházku v doprovodu svých dvou špringů, kteří vodu milují. Proto mě

napadlo, že jim dopřeju vítanou možnost, aby si zaplavali a užili si koupele. Jenže jsem nevzala v úvahu přítomnost kachních rodinek a tak se stalo, že když jsme došli na břeh rybníku, vyrušili jsme kačera, který odpočíval ve vysoké trávě. Ten s rozhořčeným křikem a plácáním křídly prchal do bezpečí.

Takovému lákadlu ovšem psi neodolali, tím spíše, že jsem je nestáčila dostatečně včas okřiknout, aby si kachen vůbec nevšimli. Vyrazili a skokem se ocitli ve vodě, což bylo nemilé tím spíše, že při tom skoku do mě strčili, ztratila jsem rovnováhu a do vody jsem je nedobrovolně následovala. Všechno to přes určitou dramatickost nakonec dopadlo dobře, psi byli přivolaní, aniž by kachní populace utrpěla újmu. Jedinou výraznější nepříjemností byla nutnost dojít domů v mokřím a zabláceném oblečení, což ovšem vadilo mně, psi doprovod to bral spíše jako zpestření procházky.

Olga Suchomelová

Šikovné ruce

Aby se zabavil a ukrátil si dlouhou chvíli, začal Luboš Hebký z Prostředního Lánova asi před dvěma lety vyřezávat. Vznikají tak úžasné věci, které by bylo opravdu škoda neukázat i vám ostatním. Vyřezaná díla sice ještě obrousí a namoří, ale už teď jsou i v "syrovém" stavu krásná. Dřevo, které zručný řezbář používá, je od pana Hudrlíka z Janských Lázní, z lípy, kterou zasáhl blesk. Vyřezáváním a soustružením ale Lubošovo tvoření nekončí. Pustil se i do výroby originálních náramků, přívěsků a náhrdelníků. *(Foto naleznete na přední předsádce.)*

Karolina Boková

Ohlédnutí za obdobím koronaviru

Stejně jako ostatní sporty omezila tato doba činnost i u hasičů v Horním Lánově. Hasičský ples se nám ještě nepodařilo uspořádat, měli jsme další dva náhradní termíny, ale bohužel ani v současné době nevíme, kdy se nám jej podaří realizovat. Vstupenky zakoupené na ples 2020 jsou stále platné na náhradní termín. V roce 2020 se nám podařilo uspořádat pouze Hornolánovskou hasičskou pouť a věříme, že i v letošním roce se tato akce uskuteční, termín je první sobota v září. Sportování jsme se mohli věnovat pouze v letních měsících. Mladí hasiči se zúčastnili pouze jedné pohárové soutěže, a to v Rudníku, a stejně jako

v předešlých letech si přivezli poháry za přední umístění. Ženy a muži měli soutěží více - noční soutěž v Rudníku (ženy 2. místo) a noční soutěž v Dubenci. Ženy i muži se zúčastnili okresního kola v Dubenci, kde ženy skončily na 2. místě a postoupily tím na krajskou soutěž. Tato soutěž nakonec byla zrušena.

Mladí hasiči nezháleli, připravovali se na zahájení nového ročníku hry Plamen a soutěž dorostu. Ohužel ani tato soutěž se neuskutečnila.

Nemohli jsme uspořádat ani tradiční Hornolánovské šedesátky. Tuto soutěž jsme uspořádali pouze pro naše mladé hasiče. Děti si ji po dlouhé odluce od soutěží opravdu užily.

Jsmo rádi, že jsme mohli uskutečnit letní tábor, pro jeho konání jsme si vybrali kemp Na jezeře v Poděbradech. Tábora se zúčastnilo 38 dětí a 12 vedoucích. Všichni jsme si užili koupání za krásného počasí, plavbu lodí po Labi a výlet do Muzea filmových postav. Všem se zde moc líbilo a tak i letošní tábor plánujeme ve stejném kempu.

Podařilo se nám uskutečnit i víkendový pobyt na horské chatě v Kořenově. Pro tento termín jsme využili předvánoční krátké rozvolnění a pozorovali jsme, jak všem hodně chybí kontakt s ostatními dětmi a dospělými.

V letošním roce jsme se sešli až v měsíci dubnu, kdy jsme se zapojili do akce „Uklidme Česko“ a po tři odpoledne sbírali v obci i v jejím okolí odpadky. Jsme rádi, že na poslední sbírání nás bylo již hodně. Zapojili se i ostatní spoluobčané a nabídli se, že při dalším úklidu opět pomohou.

Děkujeme všem, kteří se zúčastnili.

V současné době se mladí hasiči a dorost připravují na okresní kolo soutěže, které bude uskutečněno 5. 6. 2021 s určitým omezením a za přísných hygienických podmínek.

Ani dospěláci nezháleli, prováděli údržbu techniky. Prováděli také údržbu zeleně kolem hasičárny, domečku i hřiště. Uspořádali sběr železného šrotu.

V prosinci nám byl slavnostně předán DA MAN. Velké poděkování patří vedení obce a všem, kteří se o získání dotací a příspěví částky z rozpočtu obce zasloužili.

Za příspěví KVK se vedení obce podařilo zakoupit defibrilátor AEG, s jehož použitím nás seznámil pracovník záchranné služby. Tento defibrilátor nám byl předán a bude sloužit

jednak při výjezdu zásahového družstva, jednak budeme dle potřeby přivolávání k potřebné resuscitaci. Petr Jandík, člen výjezdové jednotky, působí i jako FIRST RESPONDER a i on může tento přístroj využít při záchráně lidského života.

Za SDH Horní Lánov Ladislava Šedivá



Dubnové Uklíďme Česko v Horním Lánově.

ZŠ A MŠ LÁNOV

Jaro v MŠ

Po delší pauze jsme se opět sešli v plném počtu. Celý týden se ve školce nesl v čarodějném duchu. Čarodějové a čarodějnice (kořata, берушки) zalétli zazpívat dětem do prvních tříd.

Děti z budovy „B“ se slétly na školní zahradě, kde na ně čekalo několik úkolů, které by měl umět každý správný čaroděj. Závadilo se v letu na koštěti, házelo se koštětem do dálky a koštětem se vymetalo všechno zlo. Nakonec si malí čarodějové a čarodějky vyzkoušeli uvařit kouzelný lektvar, který si bublal a hrál všemi barvami. Děti neminula malá drobnost a sladkost. Odměnu si však děti musely samy vylovit ze slizu, který pro ně připravila čarodějnice podle dávné receptury. Všechny děti se úkolů zhostily s chutí a odvahou. Jako důkaz si domů odnesly čarodějné vysvědčení se samými jedničkami.

Co nás ještě čeká a nemine...

Těšíme se na Šmoulí mejdan, Karneval, který je spojený s dětským dnem, Indiánský týden, školní výlet a na závěrečnou zahradní slavnost, kde naše předškoláky čeká šerpování a kde budou pasováni na školáky.

S pozdravem kolektiv z MŠ Lánov



Šestáci uklízeli v Lánově

Inspirovali jsme se výzvami na sociálních sítích a v rámci předmětu Výchova k občanství jsme plnili úkol – posbírat odpadky v okolí bydliště.

Uklízelo se například v Dolním Lánově, v Horním i Prostředním, na cestě pod lanovkou a kolem památné lípy. Jak náš jarní úklid dopadl? Ke splnění úkolu se čelem postavila pouze třetina třídy, ale i tak byly „úlovky“ pořádné.

Věřím, že i ostatní šestáci svůj úkol ještě dokončí a snad se přidají i další třídy.

Olga Čermáková

Matematický klokan 2021

Poslední březnový týden před Velikonocemi proběhlo v on-line hodinách matematiky 7. a 9. tříd pouze školní kolo matematické soutěže Klokán.

Nejlepší luštitelé jednotlivých kategorií jsou:

Kategorie Benjamín (7. ročník): Adam Beran, Tadeáš Zeman, Jan Antoň, Jan Javor, Kamila Hubálková.

Kategorie Kadet (9. ročník): Jaroslav Pour, Karolína Hospodková, Michaela Vaníčková, Adam Boháč, Erik Karásek.

Byla jsem mile překvapena, protože účast byla téměř stoprocentní. Všem zúčastněným děkuji a přeji v dalších soutěžích mnoho úspěchů.

Soňa Matyášová

On-line výuka výtvarné výchovy na 2. stupni

Po celou dobu on-line výuky jsme se nechali při výtvarné výchově na druhém stupni inspirovat fotografickými výzvami Národní galerie Praha. Zúčastnili jsme se 4 výzev s názvy:

- 1., 2., 3. Vlna
- oBLUDA
- Z obrazu ven
- Padající předměty

Cílem této výuky bylo dostat naše žáky ven, motivovat je k fantazii a využití mobilního telefonu k focení.

Myslím, že spousta žáků byla mile překvapena, jak krásné fotky lze mobilem udělat a jak vtipní při tom dokážou být.

Nejpovedenější fotky našich žáků můžete vidět na webových stránkách školy ve fotogalerii, anebo je postupně shlédnout na facebooku: Národní galerie Praha dětem.

Ve focení bych ráda s žáky pokračovala do konce školního roku. V plánu mám výukový on-line seminář - Fotka mobilem.

Zdenka Brejšová

Malí ukázka zde:



*Padající předměty
A. Najbrtová, 8. A*

Mladí kartografové

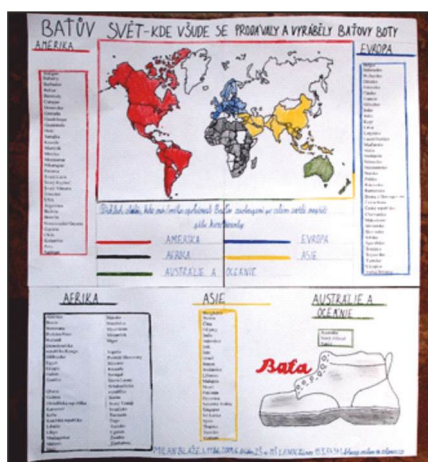
Po úspěšném okresním kole soutěžil v krajském kole Zeměpisné olympiády Tomáš Janata ze 6. třídy a získal velmi pěkné 12. místo.

Děti, které se zúčastnily Zeměpisné olympiády, se mohly přihlásit ještě do další soutěže, a to soutěže O nejlepší mapu na geografické téma. Svoji práci

do Prahy zaslali Milan Blažej, který zpracoval téma Baťův svět – kde všude se ve světě vyráběly a prodávaly boty od Bati a druhým kartografem byl Tomáš Janata, který nakreslil mapu České republiky. Vzhledem k tomu, že uzavírka soutěže byla tento týden a dle informací se přihlásilo přes 70 dětí, bude hodnocení map odbornou porotou ještě chvíli trvat a výsledky se dovíme až před prázdninami.

Ajaké mapy naši žáci vytvořili?

Olga Čermáková



Mapa Milana Blažeje.



Mapa Tomáše Janaty.

Poděkování Základní škole a Mateřské škole Lánov

I v této složité době, kdy jsou možnosti organizovaného sportování pro děti velmi omezené, se nám podařilo znovu obnovit pravidelné tréninky pro naše mladé atlety pod záštitou atletického oddílu SK Vrchlabí SMOLA KONSTRUKCE s hlavní trenérkou Dagmar Fišerovou. Základna mladých atletů z Vrchlabí a okolí je rozsáhlá. Aby mohli mladí atleti za stávajících podmínek pod vedením trenérů pravidelně sportovat, rozdělili jsme děti do několika menších skupinek.

Jedna taková atletická skupinka se nachází právě v Lánově. Pravidelně dvakrát týdně se scházíme u ZŠ a MŠ v Lánově na atletickém hřišti a společně sportujeme. Tréninky jsou velmi pestré, hravé, ale intenzivní. Děti jsou



Atleti z Lánova.

ze sportování nadšené a užívají si plno zábavy. A co je nejdůležitější, na další tréninky s kamarády se velmi těší. U nás v Lánově to sportem zase žije. Pokud máte chuť se k nám přidat, kontaktujte hlavní trenérku Dagmar Fišerovou na tel.: 605 413 971.

Chtěli bychom touto cestou upřímně poděkovat paní ředitelce Radce Konikové, která nám poskytla školní atletické hřiště pro naše mladé atlety. Veliké poděkování patří i paní učitelce Jaroslavě Krulišové, která je pro nás kdykoli k dispozici a vždy nám se vším vyjde vstříc.

Za atletický oddíl SK Vrchlabí
SMOLA KONSTRUKCE

*trenéři Anita Blažejová
a Hana Tošovská*

Sociální podnik „Švadlenky“ pomáhá lidem, kteří přes své potíže chtějí pracovat

Sociální podnik „Švadlenky“ pomáhá lidem v Královéhradeckém kraji, kteří se ocitli ve finanční nouzi a potřebují práci. Své uplatnění na trhu práce však nachází z nejrozličnějších důvodů obtížně – například proto, že jako samozivitelé, nebo ze zdravotních důvodů nemohou pracovat na plný úvazek. Někteří během nouzového stavu přišli o svou práci či brigádu a jiní při hledání práce zažívají opakovaně neúspěch už dlouhodobě. Právě

těmto lidem dávají „Švadlenky“ novou šanci. První švadlenkou se stala paní Iveta, která žije nedaleko Hradce Králové. Život se jí obrátil naruby, když se jí stala před 13 lety dopravní nehoda. Zdravotní následky úrazu ji komplikují život dodnes.

Jak sociální podnik funguje?

Jednoduše: Švadlence zapůjčíme šicí stroj, domluvíme se na výrobku, nakoupíme látky a další materiál. Hotové výrobky vyzvedneme a prodáváme na webu www.svadlenky.com. Průměrně 50 % z každého prodaného výrobku zůstává švadlence, zbylá část jde na nákup materiálu, provoz a další vybavení.

Proč nakupovat u Švadlenek?

Protože Švadlenky šijí kvalitní a praktické výrobky. Při výrobě myslíme nejen na design, ale také na přírodu a zbytky látek dál zpracováváme. A hlavně protože každým svým nákupem přispíváte k sociálnímu začlenění lidí, kteří i přes své potíže chtějí pracovat a žít lépe.

A to se vyplatí! ☺

Více informací: www.svadlenky.com,
www.facebook.com/svadlenky



ŠVADLENKY
sociální podnikání ušité na míru

*Mgr. Lenka Matoušková
ředitelka organizace*

Aufori, o.p.s.
Hradec Králové
774 855 749
www.aufori.cz

Matematická soutěž Pangea 2021 - výsledky

Žáci naší školy se na konci března zapojili do matematické soutěže s názvem Pangea, které se účastní základní školy a víceletá gymnázia po celé České republice. Soutěž Pangea vznikla za účelem podpořit motivaci žáků a přispět tak k rozvoji vztahu k matematice a schopnosti aplikovat dovednosti v různých životních situacích. Úlohy byly mimo jiné ze společenskovedních a přírodovědných oborů. Žáci zaznamenávali odpovědi online v distanční výuce.

Výchova k občanství s paní starostkou

Ve výchově k občanství jsme se dopracovali k tématu obecní samospráva, a tak jsme využili možnosti pozvat na hodinu paní starostku, aby nás trochu seznámila s tím, jak vlastně obecní samospráva pracuje. Nejdříve nám vysvětlila, jak se volí zastupitelé, radní a starosta. Dozvěděli jsme se také, jak se schvalují akce v obci, proč má zastupitelstvo lichý počet členů, odkud obec získává peníze a řadu dalších informací. Paní starostka od nás na oplátku chtěla například slyšet návrhy, co s bývalou školou v Horním Lánově. A co jsme vymysleli? Ubytovnu, klubovnu, pečovatelský dům, jídelnu, obchod ... Beseda pro nás byla zajímavá, děkujeme paní starostce Rojtové za čas, který si na nás udělala.

Žáci 6. třídy

Nejlepší soutěžící na naší škole:

Kategorie 5. ročník

Jméno	Pořadí ve škole	Pořadí v kraji	Pořadí v ČR
Viktor Bílek (5. B)	1	10	241
Matěj Pour (5. B)	1	10	241

Kategorie 6. ročník

Jméno	Pořadí ve škole	Pořadí v kraji	Pořadí v ČR
Viktoria Pavlov	1	10	398

Kategorie 7. ročník

Jméno	Pořadí ve škole	Pořadí v kraji	Pořadí v ČR
Tadeáš Zeman (7. A)	1	2	64
Jan Haláček (7. B)	2	3	139
Kamila Hubálková (7. A)	3	9	474

Kategorie 8. ročník

Jméno	Pořadí ve škole	Pořadí v kraji	Pořadí v ČR
Jiří Mrkva (8. B)	1	3	57

Kategorie 9. ročník

Jméno	Pořadí ve škole	Pořadí v kraji	Pořadí v ČR
Sára Holá (9. A)	1	3	165
Vít Waishaupt (9. B)	2	4	253

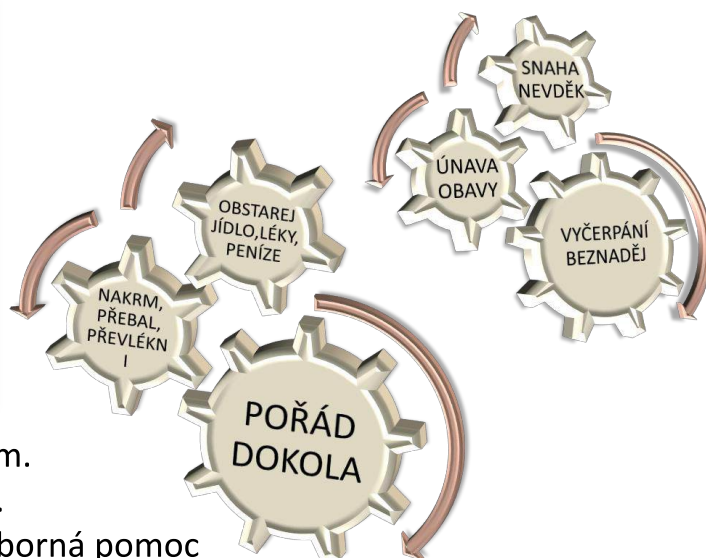
Gratulujeme a poděkování patří i ostatním žákům, kteří se nebáli pustit se do boje s matematikou. Děkujeme i za skvělou reprezentaci naší školy.

Soňa Matyášová

INFO Z ÍČKA

JSTE UVĚZNĚNI V PÉČI O SVÉ BLÍZKÉ?

Pomoc a podpora dlouhodobě pečujícím osobám.



- ✓ Bezpečná manipulace s nemohoucím.
- ✓ Využívání kompenzačních pomůcek.
- ✓ Svépomocné skupiny pečujících, odborná pomoc psychologa.
- ✓ Základní rady z oblasti finanční podpory pečujícím.
- ✓ Zapojení sociálních služeb a dalších zdrojů pomoci.

Informace na tel: 731 949 155, e-mail: pomocpecujicim@gmail.com



Evropská unie
Evropský sociální fond
Operační program Zaměstnanost

Projekt: Rozvoj dostupnosti a kvality sociálních služeb v Královéhradeckém kraji VII
reg. č. CZ.03.2.63/0.0/0.0/15_007/0015987

KRÁLOVÉHRADECKÝ
KRAJ



Krajanské knihy jsou nyní každému k dispozici

V Saské zemské a univerzitní knihovně v Drážďanech (SLUB) vznikl díky spolupráci několika lidí konvolut Heimatkreisu Hohenelbe in Riesengebirge. Jedná se vlastně o naskenování krajanských publikací z Krkonoš od německých i českých autorů a jejich následné zpřístupnění široké veřejnosti, a to prostřednictvím odkazů na internetu. Tímto způsobem je možno tyto knihy studovat zcela zdarma a v plném rozsahu - jak text, tak obrázky.

Tato bibliografie se postupně rozšiřuje, k r. 2020 obsahovala 110 položek. Bibliografie vznikla díky výbornému vztahu patrona původních obyvatel z Dolního Dvora, pana Ericha Krause s ředitelem drážďanské univerzitní knihovny a jeho spolupracovníci. Zásahu na sestavení, což obnášelo obrovský kus práce, mají pan Erich Kraus a dámy Simone Georgi a Barbara Alge.

Níže uvádím jen ty publikace a odkazy, které se týkají našich tří obcí, ale na požádání samozřejmě ráda přepošlu zájemci seznam kompletní.

Pichler, H. (Hrsg.). (2003). Fritz Hartmann / (1873 - 1929); ein Maler des Riesengebirges /in DE und CS. Marktoberdorf: Riesengebirgsmuseum [u.a.].

<http://katalogbeta.slub-dresden.de/id/0011041996/#detail>;
<http://katalogbeta.slub-dresden.de/id/0014206119/#detail>;
<http://nbn-resolving.de/urn:nbn:de:bsz:14-qucosa-170304>

Kraus, E. (2012). Niederhof Religionsveränderungen/ Konvertitenbuch. Dresden:Barth.

<http://katalogbeta.slub-dresden.de/id/0015214198/#detail>;
<http://katalogbeta.slub-dresden.de/id/0015214201/#detail>;
<http://nbn-resolving.de/urn:nbn:de:bsz:14-qucosa2-156926>

Proschwitzer, F. (2014b). Chronik von Niederhof/ Gedenkbücher zur Feier des hundertjährigen Bestandes der Kirchgemeinde Niederhof, Selbstverlag 1906.

Marktoberdorf/Allgäu: Heimatkreis Hohenelbe/ Riesengebirge.

<http://katalogbeta.slub-dresden.de/id/0014193796/#detail>;
<http://katalogbeta.slub-dresden.de/id/0014193798/#detail>;
<http://nbn-resolving.de/urn:nbn:de:bsz:14-qucosa-169636>

Renner, W. (2014). Beiträge und Urkundenabschriften zur Entstehung des Dorfes Niederhof und des anschließenden Gebirges im Bezirke Hohenelbe/.

Marktoberdorf/Allgäu: Heimatkreis Hohenelbe/ Riesengebirge e.V.

<http://katalogbeta.slub-dresden.de/id/0013664260/#detail>;
<http://katalogbeta.slub-dresden.de/id/0014206130/#detail>;
<http://nbn-resolving.de/urn:nbn:de:bsz:14-qucosa-170260>

Striegnitz, M. (2002). Erinnerungen an Niederhof im Riesengebirge / anlässlich des 400jährigen Bestehens der Gemeinde Niederhof; 1601 - 2001 (Bd. 10).

Marktoberdorf: Heimatkreis Hohenelbe/Riesengebirge.

<http://katalogbeta.slub-dresden.de/id/0012773305/#detail>;
<http://katalogbeta.slub-dresden.de/id/0014206126/#detail>;

Glaser, R. (2004). Niederhof-Gedenkbuch II / 1914 - 18. (E. Kraus, Hrsg.) (Bd. 4). Marktoberdorf (Allgäu): Heimatkreis Hohenelbe/Riesengebirge.

<http://katalogbeta.slub-dresden.de/id/0014207597/#detail>;
<http://katalogbeta.slub-dresden.de/id/0014206996/#detail>;
<http://nbn-resolving.de/urn:nbn:de:bsz:14-qucosa-170286>

Homolová, H. (2018). Dolní Dvůr na pohlednicích a fotografiích = Niederhof in Ansichtskarten und Fotos /. Jilemnice: pro obec Dolní Dvůr vydalo vydavatelství Gentiana.,

http://slubdd.de/katalog?TN_libero_mab216599148

Jirasek, F. J. (1986a). Volks- und Heimatkunde des politischen Bezirkes Hohenelbe und der deutschen Gemeinden der im Westen angrenzenden Gerichtsbezirke Neupakau und Starkenbach /. Marktoberdorf / Allgäu: Heimatkreis Hohenelbe / Riesengebirge. <http://katalogbeta.slub-dresden.de/id/0013664280/>;
<http://nbn-resolving.de/urn:nbn:de:bsz:14-qucosa2-157137>

Jirasek, F. J. (1986b). Volks- und Heimatkunde des politischen Bezirkes Hohenelbe und der deutschen Gemeinden der im Westen angrenzenden Gerichtsbezirke Neupakau und Starkenbach - 1 /. Marktoberdorf / Allgäu: Heimatkreis Hohenelbe / Riesengebirge.

<http://katalogbeta.slub-dresden.de/id/0011893933/#detail>;
<http://nbn-resolving.de/urn:nbn:de:bsz:14-qucosa2-157141>

Jirasek, F. J. (1986c). Volks- und Heimatkunde des politischen Bezirkes Hohenelbe und der deutschen Gemeinden der im Westen angrenzenden Gerichtsbezirke Neupakau und Starkenbach - 2 /. Marktoberdorf / Allgäu: Heimatkreis Hohenelbe / Riesengebirge.

<http://katalogbeta.slub-dresden.de/id/0011321792/#detail>;
<http://nbn-resolving.de/urn:nbn:de:bsz:14-qucosa2-157156>

Kraus, E. (2005). Die Vertreibung der Deutschen / die Transporte im Jahre 1946 über das Sammellager Hohenelbe zusammengestellt auf der Grundlage von Archivunterlagen des Staatlichen Bezirksamtes Trautau.

<http://katalogbeta.slub-dresden.de/id/0012951501/#detail>

<http://nbn-resolving.de/urn:nbn:de:bsz:14-qucosa-170318>

Zirm, R. (Hrsg.). (2007). Mittellangenu - Oberlangenu / Ergänzung zu Niederlangenu im Riesengebirge (Bd. 2). Marktoberdorf: Heimatkreis Hohenelbe-Riesengebirge.

<http://katalogbeta.slub-dresden.de/id/0012773323/#detail>;
<http://katalogbeta.slub-dresden.de/id/0018700299/#detail>;
<http://nbn-resolving.de/urn:nbn:de:bsz:14-qucosa2-163519>

Zirm, R., & Burkert, F. (2002). Niederlangenu [mit den Ortsteilen Kleinlangenu und Schnidtdorf] im Riesengebirge Sudetenland / (Bd. 1). Marktoberdorf, Allgäu: Heimatkreis Hohenelbe/Riesengebirge.

<http://katalogbeta.slub-dresden.de/id/0011904702/#detail>;
<http://katalogbeta.slub-dresden.de/id/0018700299/#detail>;
<http://nbn-resolving.de/urn:nbn:de:bsz:14-qucosa2-163504>

Karolina Boková

Vánoční turnaj v sálové kopané 2021

Vážení sportovní přátelé, příznivci sálové kopané, nastal čas přípravy 30. ročníku Vánočního turnaje v Lánově. 29. ročník turnaje vyhrál tým COVID-19. Třicátý ročník Vánočního turnaje připravujeme na 25. 12. 2021 ve sportovní hale základní školy v Lánově. Jako všechny předchozí ročníky přijímá přihlášky pan Pulpán Milan mladší. Turnaj je určen pro lánovské i přespolní sportovce.

Kategorie: 2006 a starší

Hrací systém: 3 + 1 (7-8 hráčů v týmu) pro 8 týmů

Systém: 2 skupiny a play off

Kdy: pátek 25. 12. 2021 cca 8 - 16 hod.

Občerstvení: místní bufet nebo vlastní

Přihlášky: do 10. 12. 2021 na mail: pulpmi@seznam.cz nebo tel.: 603 508 914 Pulpán M.

Za pořadatele: Pulpán Milan mladší

Zapsal: Závodník Stanislav starší

Neznámé Krkonoše

Poznejte s námi krásná, méně známá místa Krkonoš. Zataulejte se tam, kde vaše kroky budou jediným otiskem civilizace v jedinečné krkonošské přírodě. Zastavte se a rozhlédněte po krajině lesů, luk, strání nejvyšších hor a načerpejte novou energii. Vychutnejte si nezapomenutelnou atmosféru na svěžím horském vzduchu s partnerem, rodinou, přáteli nebo sami se sebou.

A kde načerpat inspiraci k výletům do hor? Na našich stránkách www.neznamekrkonose.cz najdete tipy na turistické trasy, díky kterým si projdete místa bez davu turistů a dostanete se ještě o krok blíže k přírodě. Samozřejmě jsou tipy na možnosti občerstvení, pokud zapomenete svačinu, anebo kde přečkat momentální nepřízeň počasí.

A protože chceme, abyste byli na cestu dobře připraveni a mohli si ji užít naplno, připravili jsme pro vás na stránkách ještě mnohem víc. Najdete tu odpovědi na časté dotazy, jako např. jak je to s volným pohybem psů v národním parku, proč nejsou v KRMAP u cest odpadkové koše, zda se smí na území KRMAP stanovat anebo jestli se pořádají nějaké výlety s průvodcem i pro veřejnost atd. Sepsali jsme seznam věcí, které nezapomenout na výlet, a jaké vybavení do hor je nutností. Dále jsme pro vás vytipovali námi ověřená místa, kam za zábavou. V neposlední řadě jsme se rozhodli vám představit „královnu Sněžku“. A ptáte se proč? Vždyť Sněžka není neznámá, ale naopak nejznámější, nejvyšší a pro někoho i nejkrásnější. My vám však chceme Sněžku ukázat trochu z jiného pohledu a dát vám tak šanci stát na jejím vrcholu bez houfu lidí. A proto „chcěš-li zažít kouzlo Sněžky, musíš na ni vyjít pěšky“.

Líbí se vám naše stránky? Máte tip na další zajímavé méně známé výlety? Chybí vám na webu nějaké důležité informace? Dejte nám vědět a sdílejte své dotazy i zážitky na našich sociálních sítích Krkonoše.eu.

*Alena Pacholíkova
oblastní destinační společnost
Krkonoše – svazek měst a obcí*

Projďte se nad vodou v Krkonoších

Potoky, říčky, řeky a vodopády probouzejí život krkonošské přírody. Díky všudypřítomné vodě také lidé mohou spatřit pestrou paletu zelených

odstínů krkonošských luk, strání, lesů a zaposlouchat se do zurčení horských pramenů. Ale každý z nás si tohle vše chce určitě vychutnávat „suchou nohou“. A právě díky spolupráci studentů fakulty architektury a Správy KRMAP je nám to umožněno. Na turistických cestách vznikly unikátní a hlavně užitečné lávky přes vodu.

Na projektu se podílelo 30 studentů z pěti ateliérů Ústavu navrhování II FA ČVUT, od návrhu na papíře až po samotnou realizaci na místě. Vše muselo být demontovatelné, snadno přepravitelné bez těžké techniky a také odolné i v lavinových oblastech. Kvůli extrémním klimatickým podmínkám v Krkonoších hráli klíčovou roli materiál, z kterého budou lávky vytvořeny. A tak i kvůli tomuto projektu se studenti museli naučit něčemu novému. Například autoři lávky přes Hlubokou strouhu absolvovali svářečský kurz, díky němuž mohli sami vyrobit pochozí rošty pro lávku nebo navrhnout složitější části z oceli. Na návrzích studenti spolupracovali také s profesionály, inženýry a řemeslníky. A na kterých turistických cestách si můžete lávky prohlédnout a projít se po nich?

Nad Špindlerovým Mlýnem ve výšce 1020 m n. m. se nachází lávka přes Medvědí potok. Zavede pěší turisty, cyklisty i běžkaře až k Medvědí Boudám. Další dvě lávky najdete na úbočích Stohu, pokud se z centra Špindlerova Mlýna vydáte po modré turistické trase ke Klínovým boudám. Lávky klenoucí se přes Černou strouhu a Hlubokou strouhu nabízejí kolemjdoucím nádherný výhled do údolí z laviček, které jsou jejich součástí. Na území městyse Černý Důl najdete lávku přes Čistou u Hrnčířských bud. Vypravit se k ní můžete po modré turistické cestě z Černého Dolu, Pece pod Sněžkou nebo také z Vrchlabí. Prozkoumat každý detail této lávky, nazývané též Idin most, také lze, pokud se vypravíte na cestu z vrcholu Černé hory na Sněžku. A zatím poslední nejnovější lávka v Krkonoších překle-



Most přes Rennerův potok.

nuje Rennerův potok v Eliščině údolí v Malé Úpě. Je navržena tak, aby po ní mohli přejít nejen rodiče s dětmi putující po maloúpské Pohádkové stezce, ale také auta směřující ke svým domovům.

Další zajímavosti o krkonošských lávkách se dočtete v letních turistických novinách Krkonošská sezona, kterou zdarma získáte v krkonošských informačních centrech v červnu 2021.

*Alena Pacholíkova
oblastní destinační společnost
Krkonoše – svazek měst a obcí*

Foto: Správa KRMAP, Kamila Antošová

Co zažít v Krkonoších na kole

Pro každého, kdo na kole touží po adrenalinu a zároveň trochu technické jízdy, jsou vytvořeny **bike parky**. Ať už jste začátečník nebo zkušený jezdec, určitě si vyberete některou z tras ve Špindlerově Mlýně, Trutnově nebo Rokytnici nad Jizerou. Také děti mohou rozpumpovat kola, otestovat svoji rovnováhu a schopnosti bikera na **pump tracku**. Jízdu pohybem nahoru a dolů, silou vlastního těla a občas správně klopat zatačku vyzkouší v Rudníku, Hostinném, Mladých Bukách, Harrachově nebo ve Vrchlabí a Špindlerově Mlýně. Originální sportovní přírodní trasou pro děti je **singltrek** na Benecku. Malý okruh v lese zvládne na horském kole i začátečník. Další přírodní terénní stezky pro horská kola nabízí zkušenějším jezdcům **singl traily** v lokalitě Čížkových kamenů u Trutnova. Proměnlivá krajina plná kopců, lesů, luk a strání je ideálním místem pro horskou cyklistiku.

Cyklisté jsou v Krkonoších i jejich podhůří vítáni. Svědčí o tom také stovky značených **cyklistických tras**, které jsou vhodné jak pro aktivní sportovce, tak i pro rodiny s dětmi. Každý si tu najde tu svoji oblíbenou cestu na kole. Stačí si jen vybrat a šlápnout do pedálů. Vášniví cyklisty neodradí ani kopce, neboť vědí, že odměnou jim jsou vždy **dlouhé sjezdy**. A ti, kteří pěstují rekreační cykloturistiku anebo jsou pro ně krkonošské kopce příliš náročné, si cestu na kole můžou zpříjemnit a nechat se vyvézt na nejvyšší vrcholky Krkonošským cyklobusem anebo lanovkou. Inspirací může být 15 cyklovýletů v brožuře Krkonoše na kole, kterou získáte v informačních centrech anebo na stránkách www.krkonoše.eu. Trasy jsme pro cyklisty nejen napláno-

vali, ale také projeli. A pár krásných záběrů ze všech tras najdete ve videích na Youtube kanále „Krkonose Svazek“. Anebo se k nám přidejte na každoroční zahajovací jízdu Krkonoských cyklobusů. Pozvánku a důležité informace najdete vždy na www.krkonose.eu.

Další značené cyklotrasy, jízdní řády Krkonoských cyklobusů, informace o lanovkách, které vás vyvezou i s kolem, a tipy na zajímavá místa či výhledy při výletech najdete na www.krkonose.eu a také na oficiálních stránkách všech krkonoských měst a obcí.

*Alena Pacholíkova
oblastní destinační společnost
Krkonose – svazek měst a obcí*

I letos se svezete Krkonoským cyklobusem

Území Krkonos včetně podhůří je protkáno téměř 900 kilometry cyklotras. Terény jsou vhodné jak pro zdatné sportovce, bikery, tak pro rodinnou rekreační jízdu. Pro snazší zvládnutí terénu křižují region Krkonoské cyklobusy, a to již 18. rokem. Jsou vyhledávanou službou k přepravě a cestování pěších, tak cykloturistů. Zahájení provozu proběhne 29. května 2021, ukončení pak nastane 30. září 2021.

Pro cyklo dopravu roku 2021 jsou v Královéhradeckém kraji připraveny novinky. Na základě výběrového řízení (tendr na dopravu Královéhradeckého kraje) byly vybráni noví dopravci: Bus Line LK, s. r. o., CSD, s. r. o., Náhod a AUDIS BUS, s. r. o. Mají nejenom velice kvalitní autobusy, ale i vleky pro jízdní kola.

„Novinkou je přímá linka z Hradce Králové zajišťující přímo na Špindlerovu boudu v Krkonosích,“ uvádí Miroslava Chaloupská, koordinátorka Krkonoských cyklobusů za certifikovanou oblastní destinační společnost Svazek Krkonose, a doplňuje: „Krkonoské cyklobusy pojedou v červnu během víkendů, v průběhu letních prázdnin denně a v září každý čtvrtek, během víkendů a ve svátek. Páteří linka z Harrachova na Horní Malou Úpu a zpět nepojede přes Benecko, kde je prováděna oprava mostu v Prakovicích.“

Z Úpice do Trutnova a Horní Malé Úpy pojedou Krkonoský cyklobus vždy o víkend. V pracovní dny pouze z Trutnova.

Na Hradecké lince bude nový spoj k dispozici ve čtvrtek a v sobotu. Kromě

přívěsu bude vybaven kufrem na šest jízdních kol.

Nově pojedou cyklobus z Kuksu do Vrchlabí s odjezdem v 10,40 hodin a příjezdem do Vrchlabí ve 12,05 hodin. Z Vrchlabí zpět do Kuksu bude odjíždět ve 13,05 hodin a do Kuksu přijede ve 14,14 hodin. Zájemci mohou odpoledne navštívit ZOO ve Dvoře Králové nebo barokní Kuks,“ přidala tip na výlet M. Chaloupská.

Možností, kde se inspirovat k dalším výletům, jsou např. krátká cyklo videa zveřejněná na youtube „Krkonose Svazek“ nebo www.krkonose.eu

Časové harmonogramy jízdních řádů jsou vypracovány v souladu s představami. Pro vás jsou vytištěné kapesní jízdní řády s tipy na výlety. Získáte je zdarma v krkonoských informačních centrech, vylepené přímo na autobusových zastávkách, kde cyklobus staví, nebo na www.krkonose.eu/krkonosske-cyklobusy

Dáša Palátková

Zažijte Krkonose všemi smysly s místními

Regionální značka Krkonose originální produkt® ocenila koncem dubna 2021 **5 regionálních výrobků, 1 zážitek a obnovila certifikát 7 stávajícím držitelům.** „Regionální značení je jednou z cest, jak zviditelnit konkrétní region a upozornit na zajímavé produkty, které zde vznikají, a usnadnit návštěvníkům regionu orientaci v nabízených službách“ sděluje Jana Galuščáková z Asociace regionálních značek, která je jedním ze členů Certifikační komise.

Stát se nositelem regionální značky nese jisté konkurenční výhody. Je zárukou kvality, místa původu, šetrnosti výroby k životnímu prostředí a velkého podílu ruční práce. Regionální značka má v Krkonosích dlouholetou tradici a uděluje se výrobkům od roku 2005 a zážitkům od roku 2019.

VÝROBKÝ Z KRKONOS

1) Pro mlsné jazýčky, gurmány a gurmety

Rýbrcoulky - jedná se o křehké slané pečivo, které ručně vyrábí šikovné ruce cukrářek z prvorepublikové cukrárny Grand v Janských Lázních. Výjimečné vlastnosti slanečného pečiva jsou v používání základních surovin z původního krkonoského receptu, bez přídavku chemických látek a barviv. Chutě jsou tvořeny pouze kořením a nikoliv náhražkami. www.grandlada.cz

2) Recepty od hospodyněk z Krkonos na jednom místě

Autorka Danka Šárková shromáždila recepty od krkonoských hospodynek, které nazývá kouzelnicemi, jelikož ze základních potravin jako jsou brambory, mouka, zeli, mléko, vejce, houby, jablka apod. dokázaly zasytit celou rodinu včetně čeledínů. Stovku receptů společně s celým týmem osobně vyzkoušela, ochutnala a část z nich najdete v kuchařce s podrobnými návody a fotkami. Zkuste si připravit typické kyselo, hladkou ančku, hubovec nebo upéct rozcuchanou nevěstu. Hodně receptů je vegetariánských, protože maso bylo vzácné. www.dankasarkova.cz

3) Bytové dekorace z betonu, dřeva a kovu

„Nejvíce mě okouzluje surový vzhled industriálního betonu. Tento materiál nabízí při svém zpracování širokou škálu tvarů a velikostí konečného výrobku. Druhým materiálem, na který nedám dopustit, je dřevo“, uvedl při certifikaci Martin Plůcha. Kombinace těchto dvou materiálů a vdechnutí moderního designu do podoby výrobků pak dává vzniknout unikátním originálním kouskům, které nenajdete v žádných prodejních řetězcích. www.comewoo.cz

4) Patchwork jako svébytná umělecká technika nebo upcylace materiálů

Patchwork v doslovném překladu znamená záplata a je to technika stará 5000 let. Jeho kořeny sahají až do Persie, k faraónům Egypta, do antického Řecka i Říma. V Americe se stal lidovou technikou. K nám do Evropy dorazil spolu s návratem křížáků okolo 14. století. Patchworkové přehozy z Krkonos s venkovskými motivy vyrábí Hana Fišerová z Rudníku.

ŠETRŇÝ ZÁŽITEK Z KRKONOS

5) SEDMkrát na DOTEK

„Dotkněte se sedmi různými způsoby přírodního a kulturního dědictví Krkonos, minulosti i současnosti. Ať jste náhodný kolemjdoucí turista či objednaný host, ať jste dospělý nebo dítě, můžete si tady odpočinout, pobavit se i dozvědět něco nového. Najdete zde sedmero příkladů šetrného přístupu k přírodě, horám a lidem – zážitek prostřednictvím questů a stezek“, uvedla Hana Kulichová, Středisko ekologické výchovy SEVER Horní Maršov, o.p.s. www.dotek.eu

Sedmero zážitků je výhradně orientováno na nabídku produktů ekologicky šetrné turistiky respektující místní tradice, přírodu a kulturu, čímž přispívá k zachování původní krajiny a snižování negativních dopadů turismu na území Krkonošského národního parku.

Důraz na etický rozměr: zachovávají úctu k tradicím předků (dům citlivě propojuje staré funkční prvky s moderními technologiemi), cíleně podporují místní drobné řemeslníky a dodavatele – např. prodejem jejich výrobků a potravin v infocentru, přednostním nákupem surovin od místních farmářů do kuchyně, a propagují a podporují wellfare hospodářských zvířat – např. chov slepic, které získali v rámci akce „Slepice v nouzi“ (výkup z velkochovů).

„Člověčina“: návštěvníkům a hostům se v infocentru a v rámci nabízených programů věnují interpreti/lektori s VŠ vzděláním, kteří jsou nejen zkušenými a komunikačně zdatnými odborníky, ale také lidmi, které práce baví, vidí v ní smysl a návštěvníky mají rádi. DOTEK je také jedním z mála míst v Krkonoších, kde mohou turisté všech věkových skupin zdarma pobýt i několik hodin, najít kvalitní program, zábavu či oddech, což velmi oceňují zejména rodiny s malými dětmi.

Petra Hartmanová, MAS Krkonoše, koordinátorka regionální značky KRKONOŠE originální produkt®

HISTORICKÉ OKÉNKO

Nález v podlaze

V Horním Lánově, v domě čp. 9 pana Lissnera, byly asi před dvěma lety při rekonstrukci nalezeny láhve se zbytkem tekutiny a starý dopis, psaný německy. Na jednoduché etiketě na láhvi je rukou napsané Fištrón* 1935 a patentní uzávěr nese nápis V. E. Brože syn, výroba sodovky a limonád, VYSOKÉ NAD JIZEROU, V KRKONOŠÍCH. Obojí bylo schované v podlaze prvního patra. Nestává se to každý den, a tak zde pro zajímavost uvádím i překlad dopisu.

Horn 14. 2. (Horn - obec v Rakousku nebo část Hamburku)

Milý příteli!

Jako spadlý z mraků, tak nečekaně přišel tvůj dopis do mých rukou, neboť jsem si už myslel, že jsi na svého

starého kamaráda dávno zapomněl. Toho, se kterým ses dělil o nejeden chleba a šesták (tzv. Sechserl = za Rakouska-Uherska částka, kterou dostal domovník za to, že někoho pustil mezi 22:00 a 6:00 do domu) během naší služby. Nezapomenutelné mi zůstanou ty veselé a smutné dny, které jsme spolu prožili.

Ptáš se, jak u mě dopadl masopust (karneval). Byl jsem na zdejším bále veteránů, hasičů a maškarním a půjdu příští pondělí na vojenský koncert. Samozřejmě jsem byl všude se svou paní. Skvěle jsem se bavil a o to víc, že mě ta celá historie moc nestála. Musím ti říct, milý příteli, že jsem opravdu šťastný, neboť moje milovaná na mě lpí vřelou láskou. Samozřejmě visím i já na ní a dokonce jsem se navísel už trochu dost.

Se vši prasepodobností (slovní hříčka ze 30. let, místo slova Wahrscheinlichkeit = pravděpodobnost pisatel použil vymyšlené slovo Haarschweinlichkeit) pojedu příští léto na dovolenou, kdy si budeme moc navzájem vylít srdce.

V Hornu jsem si ještě nic jako ... nevyžil (nevypřázdnil).

Milý Hansi, měl bych na tebe velkou prosbu, budeš-li od té dobroty mi to splnit. Je to jak mě, tak kamarádovo přání, zakouřit si z pruských doutníků. Buď přece tak hodný a pošli mi od každého druhu několik kusů, proti pozdějšímu zaslání obnosu, a pokud možno Krakonošovu dýmku.

Milý kamaráde, splniš nám tedy naši prosbu? Napiš brzy!

Mně se vede, jak už jsem zmínil, dobře, jen mám pěkně hodně nepřátel, hlavně mezi hazardními hráči! Oni si to zas ale samozřejmě myslí o mně. Promiň mi ten bombový atentát (jsou míněny kaňky), který se tu před tvými očima odehrává, ta erární pera to jinak neumějí.

Zůstávám s pozdravem, tvůj přítel E... Pozdravuj svou paní a všechny příbuzné, pana Hamatscheka, až přijedu na dovolenou, vybijeme se na Štýrském! Žij blaze!

Ettrich se ještě neoženil? Starý parchant!

* Pro zajímavost k slovu fištrón: například Václav Machek ve svém slovníku nabízí vysvětlení, že fištrón vznikl z německého Fischtran (rybí tuk), kdy v češtině došlo k žertovnému posunu významu na důvtip kvůli tomu, že to zní podobně jako německé slovo Verstand (rozum). Pavel Eisner ve své knížce Čeština poklepem a poslechem

říká to samé, ale upozorňuje také na to, že v němčině se slova Fischtran neužívá v tomto přeneseném významu. (Zdroj: internet)

Tak čert ví, co je v té láhvi, zda rybí tuk, nebo limonáda s příměsí trochy toho fištrónu od někoho z Vysokého;-)

Díky součinnosti Milana Lissnera, Petry Sochorové, Lukáše Tučka, Vereny Schindler a Zdeňky Brejšové připravila Karolina Boková.



Kronika obecné školy Horní Lánov 1917-1945 (15. díl)

Materiál poskytl Ladislav Kadavý, z kurentu do latinky převedli Karolina Boková a Johann Doll, z němčiny přeložila Karolina Boková.

Školní rok 1933-34

Nový školní rok byl zahájen ve čtvrtek 1. 9. 1933. Katoličtí a evangeličtí žáci se zúčastnili prosebné bohoslužby. Stav žáků byl následující (neuvádíme). Dohromady 60 chlapců a 54 děvčat, celkem 114 žáků. Během prázdnin se přestěhovali 4 žáci.

Učitelský sbor:

1. třída řídící učitel Johann Bilas
2. třída učitel Josef Futschig
3. učitel Vinzenz Donth

Učitelka ručních prací sl. Hedwig Winkler. Výuka katolického náboženství – kaplan Otto Meixner, evangelického – farář Heinrich Zinnecker.

3. září 1933 zemřel po dlouhé těžké nemoci řídící učitel ve výslužbě, pan Albert Feist. Narozen v roce 1861 v Hostinném navštěvoval tamtéž 4 třídy gymnázia a ukončil své studium na učitelském vzdělávacím ústavu v Trutnově. Se srdce plným ideálů započal své zaměstnání r. 1881 a působil postupně na školách v Dolních Heřmanových Sejfech, v Dolní Branné, Horním Lánově, Nových Zámkách a od 1913 jako řídící učitel na škole v Horním Lánově. Po více jak 42leté záslužné, blahu mládeže a jeho bližním věnované činnosti odešel v r. 1924 na plně zasloužený odpočinek. Pan řídící učitel A. Feist byl mužem vzácných charakterových vlastností. Pravdu miloval nade vše a nebál se žádné oběti, pokud to patřilo zájmům učitelského stavu. Celou duší visel na svém německém lidu a Německý kulturní svaz v něm ztrácí věrného Eckarta (*mytická postava v středověké něm. literatuře*). Jeho působení jako obecní kronikář a jako voják (hasič?) nebude nikdy zapomenuto. Z pohřbu se stala nesmírná smuteční manifestace. – Veškerá místní školní mládež vedená svými učiteli, velká část učitelstva z okresu s panem okresním školním inspektorem, prof. R. Föhstem v čele, představitelé obce a místní školní rada z Horního Lánova, početné hasičské spolky z blízka i daleka, tělocvičný spolek z Horního a Prostředního Lánova a mnohé další delegace vyprovázely naposled zemřelého.

U otevřeného hrobu mluvil pan konzistorní rada (člen biskupské konzistoře) Ullwer z Dolní Branné hluboce procítěnými slovy o životě tohoto výborného pedagoga. Kolega p. učitel J. Futschig vzpomínal jménem učitelského sboru na příkladné působení zesnulého ve škole a ve veřejném životě, pan školní ředitel F. Gröschel vyslovil jménem penzionovaných vřelá slova na rozloučenou, to samé také pan farář Heinrich Zinnecker a zástupce okresního svazu hasičů. – Nikdy na něho nezapomeneme.

25. října 1933 provedl na naší škole inspekci pan okresní školní inspektor Rud. Föhst a byl s výsledkem velmi spokojen. Sbirka pro Ochranu dětí vynesla 65 korun.

27. října 1933 se ve škole konala důstojná oslava a žáci byli poučeni o významu státního svátku. Na vánoční dary přišlo: Pan Ing. L. Haberl 200 Kč Pivovar Vrchlabí 100 Kč Lidová banka Prostřední Lánov 100 Kč

Reiffeisen pokladna H. Lánov 200 Kč Firma M. Doctor Pr. Lánov 100 Kč Zeměd. okr. záložna Vrchlabí 100 Kč Obec Horní Lánov 200 Kč Pan Josef Mahrlý, rezník 50 Kč Paní Marie Pohl 50 Kč Gustav Fischer 50 Kč a 10 Kč Dohromady 1160 korun.

Vánoční nadílka se konala 22. 12. 1933 ve škole a bylo obdarováno 72 dětí prádlem, oblečením a botami. Vánoční prázdniny trvaly od 22. 12. do 2. 1. 1934.

Od 1. ledna 1934 byl plat všech státních úředníků a učitelů o další 4 % zkrácen.

Od 1. ledna 1934 byla mzda státních zaměstnanců, učitelů a dalších zkrácena o 4 %.

4. ledna 1934 zemřel v Lánově po dlouhé těžké nemoci a oplakáván celou obcí ctěný, velebný pan farář Benjamin Kerner, farář a biskupský notář v Lánově. Učitelé a školní mládež se zúčastnili pohřbu.

První pololetí se uzavřelo 30. 1. 1934. Pololetní prázdniny byly od 30. 1. do 4. 2. 1934 včetně.

Nové def. detailní učební osnovy byly jednotlivými školními třídami vypracovány a do půlky května ve 2 čistopisech předloženy okresnímu školnímu výboru.

84. narozeniny pana prezidenta Československé republiky byly 7. března 1934 ve škole během vyučování důstojně a srdečně oslaveny. Na škole po celý den visela vlajka.

Na chudé školní děti z Horního Lánova daroval zesnulý důstojný pan farář a biskupský notář B. Kerner 400 korun.

4. května 1934 byli všichni sedmi letí a čtrnáctiletí žáci očkováni.

5. května 1934 se ve škole konala důstojná a oslava 15. výročí úmrtí generála dr. M. R. Štefánika na Bradle. Na školní budově byla 5. a 6. května vlajka.

24. května 1934 byl pan prezident T. G. Masaryk znovu zvolen. Žáci byli tohoto dne o této volbě dle ústavní listiny náležitě poučeni. Na škole 24. května visela vlajka.

Učitelská knihovna k 30. 6. 1934 obsahuje 250 svazků. Žákovská knihovna obsahuje 265 svazků.

Zápis žáků pro školní rok 1934-35 se konal 28., 29. a 30. července 1934. Stav 1. července 1934 v 1. tř. = 35 žáků, 2. tř. = 33 žáků, 3. tř. = 52 žáků, dohromady 120 žáků.

Školní docházka od 1. 9. 1933 do 28. 6. 1934 (*tabulku neuvádíme*).

Školní rok byl uzavřen 28. 6. 1934

Lánovské výročí

V loňském roce to už bylo dlouhých 60 let, co se sloučily obce Horní Lánov a Prostřední Lánov do obce jedné – Lánova. A tak bych se vás, milí čtenáři, coby nezávislá přespolní chtěla dodatečně zeptat, co tomu říkáte? ☺ Je tu někdo, komu sloučení ještě vadí? Nebo vadilo tehdy vašim rodičům? Či to bylo vítáno nejen obecními představiteli, ale i veškerým obyvatelstvem? Prosím napište mi své názory, vzpomínky, postřehy. Nejzajímavější v příštím čísle zveřejníme.

Karolina Boková

Bramborová válka v Lánově

V dnešním příspěvku k hledání s detektorem kovů se podíváme zpět na přelom loňského a letošního roku, který jsem s detektorem strávil na jedné z lánovských lokalit, o níž se dnes již s určitostí dá říct, že se tu koncem léta roku 1778 pohybovalo pruské vojsko. Bylo to za války o bavorské dědictví, kterou známe jako bramborovou válku nebo švestkovou melu (v němčině Zwetschenprügel). Název dostala z jednoduchého důvodu. Vázly dodávky jídla pro pruskou armádu, a tak se vojáci po vyjedení, vykradení a zničení lánovských opuštěných obydlí (obyvatelstvo bylo včas evakuováno na příkaz císaře) živili bramborami z polí a nezralými švestkami. Nakonec se jednalo pouze o válku "poziční". Ztráty na životech pruských vojáků byly způsobeny spíše epidemií úplavice než válčením. Denně jich až 70 dezertovalo k nepříteli. Za 21 dnů, co zde pruské vojsko bylo, to tedy mohlo být až 1500 vojáků.

K této události je v lánovské kronice tento zápis: „Co nám tato válka o bavorské dědictví svými obrovskými škodami a neštěstím způsobila, není nikdo schopen vypsát. Všechno nám bylo ukradeno a zruinováno, že nám nezůstalo téměř nic než oči, kterými na velké utrpení pohlížíme.“

Lánovské obyvatelstvo tak přežilo bez ztráty na životech (až na jeden případ), ale přišlo prakticky o všechno. Jako jediná oběť z lánovského obyvatelstva je uváděn farář Alois Rudl, který působil v Dolním Lánově v letech 1742-1778, tedy dlouhých 36 let. Jak konkrétně válka souvisela s jeho úmrtím, už asi nezjistíme, ale s jistotou se dá říct, že zemřel 3. 12. 1778, tedy skoro tři měsíce po odchodu pruských vojsk z Lánovska. (Fotky naleznete na zadní obálce.)

Lukáš Tuček

Staňte se součástí našeho týmu

v největší české kabelovně
na výrobu autovodičů ve Vrchlabí

Přijímáme technicky zaměřené kolegy na pracovní pozice

operátor/ka výrobních strojů

CO NABÍZÍME

- › Velmi zajímavé finanční ohodnocení
- › Pracovní doba v průměru 15 směn v měsíci
Tři dny ranní 12 hod., 2 dny volno, tři dny noční 12 hod.,
4 dny volno, tento režim se opakuje po celý rok
(na Štědý večer se nepracuje).
- › Příspěvek na stravování, obědy
a chlazenky za 30 Kč
- › Příspěvek na penzijní připojištění
či životní pojištění 1 000 Kč
- › Rodinný program
- › Týden dovolené navíc a další benefity

JSMĚ TU JIŽ
95 LET

Záleží nám na tom, aby vás
práce v Kablo Vrchlabí těšila,
proto nabízíme individuální
přístup, rodinné hodnoty
i kariérní postup.

Kablo Vrchlabí s.r.o.
Českých bratří 509, 543 01 Vrchlabí
Jana Francová | vedoucí personálistiky
tel.: +420 499 401 331, 725 647 123 |
e-mail: jana.francova@kablovrchlabi.cz

www.kablovrchlabi.cz

KONTAKTNÍ INFORMACE A ÚŘEDNÍ HODINY

OBEČNÍ ÚŘAD LÁNOV

Prostřední Lánov 200
543 41 LÁNOV

obec@lanov.cz
www.lanov.cz

Starostka	Eliška Rojtová	starosta@lanov.cz	499 432 211 603 112 761
Místostarostka			
Asistentka	Renata Srnská	asistentka@lanov.cz	493 314 598
Provoz obce	Milan Ježek	provoz@lanov.cz	499 432 220 725 951 722
Účetnictví	Ilona Kobrlová	ucetni@lanov.cz	499 432 234
Pozemky, stavby	Jaroslav Hanč	hanc@lanov.cz	499 432 051
ITC, kabelová TV	Radovan Jákli, DiS	admin@lanov.cz	607 602 738
Investice	Alena Purmová	investice@lanov.cz	722 992 103
Poplatky	Jaroslava Kučerová	poplatky@lanov.cz	493 314 599

Úřední hodiny:

Pondělí a Středa 8:00 - 11:30 12:30 - 17:00

VENKOVSKÉ INFOCENTRUM MIKROREGIONU

**TURISTICKÉ
INFOCENTRUM
A OBEČNÍ KNIHOVNA**
Prostřední Lánov čp. 39
543 41 Lánov

499 432 083
infocentrum@lanov.cz

Zřizovatel: Obecní úřad Lánov
Referent: Karolína Boková

Otevírací doba:

v mezisezóně:

Po:	8:00 - 12:00	12:30 - 16:00
Út:	9:00 - 12:00	12:30 - 16:00
St:	8:00 - 12:00	12:30 - 17:00
Čt:	8:00 - 12:00	12:30 - 16:00
Pá:	8:00 - 12:00	12:30 - 16:00
So:	9:00 - 12:00 (jen leden, únor)	
Ne:		

v sezóně: červenec, srpen

Po:		
Út:	8:00 - 12:00	12:30 - 16:00
St:	8:00 - 12:00	12:30 - 17:00
Čt:	8:00 - 12:00	12:30 - 16:00
Pá:	8:00 - 12:00	12:30 - 16:00
So:	8:00 - 12:00	12:30 - 16:00
Ne:	9:00 - 12:00	

ZDRAVOTNÍ STŘEDISKO LÁNOV

MUDr. Zdeněk KUŽEL - praktický zubní lékař -

499 432 298

Po:	8:00 - 12:00	13:00 - 15:00	Aktuální bolestivé případy budou po osobní nebo telefonické domluvě ošetřeny v nejbližším volném termínu.
Út:	8:00 - 12:00	13:00 - 15:00	
St:		13:00 - 18:00	
Čt:	8:00 - 12:00	13:00 - 15:00	
Pá:	8:00 - 12:00		

MUDr. Hana KORDOVÁ - dětské oddělení -

499 432 182

pro nemocné děti	pro zvané a zdravé děti	
Po:	7:30 - 10:00	10:30 - 13:00
Út:	7:30 - 10:00	10:30 - 13:00
St:		13:30 - 16:00
Čt:	7:30 - 10:00	10:30 - 14:00
Pá:	7:30 - 10:00	10:30 - 13:00



16:00 - 18:30

pro tel. objednané
a návštěvy lékařem

MUDr. Iva KOSINOVÁ - praktický lékař -

499 522 344

ODBĚRY, INJEKCE	AKUTNÍ STAVY	JEN OBJEDNÁNÍ
Po:	7:00 - 8:00	8:00 - 9:45
Út:	7:00 - 8:00	8:00 - 9:45
St:		
Čt:	7:00 - 8:00	8:00 - 9:45
Pá:	7:00 - 8:00	8:00 - 9:45

VODÁRENSKÁ SPOLEČNOST LÁNOV, spol. s r.o.

vodalanov@vodalanov.cz
www.vodalanov.cz

Provozní doba kanceláře:

Po:	7:30 - 16:00
Út:	7:30 - 12:00
St:	7:30 - 12:00
Čt:	7:30 - 12:00
Pá:	7:30 - 12:00

kancelář

Hanč Jaroslav, jednatel
Knapíková Kávanová Milena, účetní
Stránský Pavel, vyjádření k sítím
Materna Jiří, provoz a havárie
Sochor Petr, provoz a havárie
Šedivý Milan, provoz a havárie

499 522 331 + záznam
721 142 981
602 300 234
603 226 060
605 265 094
605 167 421
605 253 467



ZPRÁVY Z OBCE DOLNÍ LÁNOV

KONTAKTNÍ INFORMACE A ÚŘEDNÍ HODINY

OBECNÍ ÚŘAD DOLNÍ LÁNOV

Dolní Lánov 132
543 41 LÁNOV

www.dolnilanov.cz
499 522 216

Starosta: Ing. Pavel Šimůnek pavel.simunek@dolnilanov.cz
Asistentka starosty: Ing. Michaela Kavánová

Místostarosta: Účetnictví, evidence obyvatel:
Bc. Jiří Svatý Martina Schoberová ou@dolnilanov.cz

Úřední hodiny:

Pondělí	8:00 - 12:00	13:00 - 17:00
Středa	8:00 - 12:00	13:00 - 17:00

Obecní knihovna:

Středa	14:00 - 17:00
--------	---------------

Z ÚŘADU

Vážení spoluobčané

zdá se, že se situace ohledně koronavirové epidemie vyvíjí příznivým směrem a život se pomalu začíná přibližovat k „normálu“. Jak dalece máme vyhráno, se teprve ukáže, doufám však, že trend zůstane trvalý. Po otevření škol, obchodů, restaurací a venkovních sportovišť bychom mohli pomýšlet i na pořádání sportovních a kulturních akcí. Jakým způsobem a za jakých podmínek to bude umožněno, samozřejmě ještě nevíme, ale pomalu se začínají zatím alespoň sportovní akce chystat.

Život v obci se ani v době lockdownu nezastavil, a tak i během letošního chladného a deštivého jara (staří lidé říkají, že taková bývala běžně) probíhaly v obci práce na údržbě obecních lesů, komunikací, hřbitova a zeleně.

V dubnu byla realizována akce „Dětské hřiště u ZŠ a MŠ Dolní Lánov“, kdy byly 6. 4. zahájeny zemní práce pro přípravu osazení herních prvků – prolézačky se čtyřmi věžemi, velkého kolotoče, dvou pružinových houpadel a venkovního odpadkového koše na tříděný odpad. 8. – 9. 4. proběhla montáž herních prvků a 12. dubna se okolí prvků zasypalo a po konečné úpravě okolí se dětské hřiště předalo do užívání ZŠ a MŠ Dolní Lánov. Akce byla dotována z Ministerstva pro místní rozvoj ČR a částečně také obcí.

Za budovou školy byla zrealizována úprava pískoviště pro mateřskou školu. V nájemním obecním bytě byla provedena výměna podlahové krytiny. V současné době probíhá výběrové řízení na rekonstrukci obecního domu čp. 207 a také na opravu oplocení kolem ZŠ a MŠ v Dolním Lánově.

Sportovní areál u školy v Dolním Lánově má od letošní sezóny nového správce, pana Jana Vedrala, poté, co ukončil činnost dosavadní správce, pan Luboš Losenický, kterému tímto děkujeme za mnoholetou obětavou práci.

Jako každoročně proběhl při jarním Dni Země sběr odpadků v obci, kdy celou obec vyčistily děti z dětského domova a prostory kolem školy děti ze ZŠ a MŠ Dolní Lánov.

Zvláště v době pandemie ocením občané umístění boxu firmy Zásilkovna v obci u obecní prodejny. Box bude sloužit k vyzvedávání, ale i odesílání zásilek a v provozu bude 24 hodin denně.

V plném režimu již také funguje knihovna na obecním úřadu, kde je průběžně obnovován knihovnický fond.

Vážení spoluobčané, přeji všem klidné prožití letního období, odpočinek a rekreaci bez mimořádných událostí.

Ing. Pavel Šimůnek, starosta

Usnesení z jednání zastupitelstva obce konané dne 24.02.2021

1/2-21 Zastupitelstvo obce schvaluje program jednání a ustanovuje zapisovatelem zápisu JUDr. Miloslava Tomíčka.
(pro 9, proti 0, zdržel se 0)

2/2-21 Zastupitelstvo obce schvaluje ověřovací a návrhovou komisi ve složení p. Finková a Ing. Pavliš.
(pro 9, proti 0, zdržel se 0)

3/2-21 Zastupitelstvo obce schvaluje rozpočtové opatření č. 10/2020 a 1/2021.
(pro 9, proti 0, zdržel se 0)

4/2-21 Zastupitelstvo obce schvaluje obecně závaznou vyhlášku č. 1/2021 o místním poplatku z pobytu.
(pro 8, proti 1, zdržel se 0)

Zastupitelstvo obce bere na vědomí:

- Informace k výsledku auditu hospodaření obce za rok 2020
- Informaci k objektu čp. 207

Místostarosta: Bc. Jiří Svatý v. r.

Starosta: Ing. Pavel Šimůnek v. r.

Usnesení z jednání zastupitelstva obce konaného dne 28.04.2021

1/3-21 Zastupitelstvo obce schvaluje program jednání a zápisem pověřuje Mgr. Evu Losenickou.
(pro 11, proti 0, zdržel se 0)

2/3-21 Zastupitelstvo obce schvaluje ověřovací a návrhovou komisi ve složení Jana Tumová, Michal Trobl.
(pro 11, proti 0, zdržel se 0)

3/3-21 Zastupitelstvo obce schvaluje rozpočtové opatření č. 2/2021 a č. 3/2021.
(pro 11, proti 0, zdržel se 0)

4/3-21 Zastupitelstvo obce schvaluje účetní závěrku obce Dolní Lánov včetně výsledku hospodaření za účetní období 2020 sestavenou ke dni 31. 12. 2020 + inventarizační zprávu obce o průběhu a výsledku inventarizace provedené ke dni 31. 12. 2020. Hospodářský výsledek obce za rok 2020 činí +1 439 062,94 Kč. O schválení byl sepsán protokol.
(pro 11, proti 0, zdržel se 0)

5/3-21 Zastupitelstvo obce schvaluje účetní závěrku příspěvkové organizace Základní škola a mateřská škola Dolní Lánov včetně výsledku hospodaření příspěvkové organizace za účetní období 2020 sestavenou ke dni 31. 12. 2020, který činí 0,- Kč + inventarizační zprávu Základní školy a mateřské školy Dolní Lánov o průběhu a výsledku inventarizace provedené ke dni 31.12. 2020. O schválení byl sepsán protokol.

(pro 11, proti 0, zdržel se 0)

6/3-21 Zastupitelstvo obce schvaluje revokaci usnesení 10/1-21 ze dne 01.02.2021.

(pro 11, proti 0, zdržel se 0)

7/3-21 Zastupitelstvo obce schvaluje záměr směny pozemků: obecní pozemek p. č. 1284 k. ú. Dolní Lánov o výměře 10 027 m² vedený jako orná půda za pozemky Zemědělského družstva vlastníků Dolní Lánov p. č. 1245 k. ú. Dolní Lánov o výměře 7356 m², vedený jako ostatní plocha a pozemek p. č. st. 352 o výměře 125 m².

(pro 11, proti 0, zdržel se 0)

8/3-21 Zastupitelstvo obce schvaluje smlouvu s firmou Zásilkovna, s r. o., se sídlem Lihovarská 1060/12, Libeň, 190 00 Praha 9, o umístění Z-boxu u obecní prodejny potravin. Pověřuje starostu podpisem smlouvy.

(pro 11, proti 0, zdržel se 0)

9/3-21 Zastupitelstvo obce schvaluje neúčelový finanční dar ve výši 2000,- Kč na bezplatnou Občanskou poradnu ve Vrchlabí od Farní charity Dvůr Králové nad Labem.

(pro 8, proti 1, zdržel se 2)

10/3-21 Zastupitelstvo obce schvaluje ponechání zůstatku z běžného účtu k 31.12.2020 ve výši 3 455 395,28 Kč na základním běžném účtu pro hrazení rekonstrukce objektu Dolní Lánov čp. 207.

(pro 11, proti 0, zdržel se 0)

11/3-21 Zastupitelstvo obce schvaluje Dohodu o výběru poplatků a předávání dokladů s firmou Marius Pedersen, a. s., se sídlem Průběžná 1940/3, Nový Hradec Králové, 500 09 Hradec Králové. Pověřuje starostu podpisem smlouvy.

(pro 11, proti 0, zdržel se 0)

12/3-21 Zastupitelstvo obce schvaluje Smlouvu o zřízení veřejného místa zpětného odběru s firmou REMA Systém, a. s., se sídlem Praha 4, Antala Staška 510/38, 140 00. Pověřuje starostu podpisem smlouvy.

(pro 11, proti 0, zdržel se 0)

Zastupitelstvo obce bere na vědomí:

- 1) Stav střechy ZŠ a MŠ Dolní Lánov
- 2) Hřiště
- 3) Odpady
- 4) Elektronická úřední deska
- 5) Plot kolem školy
- 6) Silnice
- 7) Místní rozhlas
- 8) Lesní hospodářský plán
- 9) Defibrilátor
- 10) Informace kostel
- 11) SMS

*Místostarosta Bc. Jiří Svátý v. r.
Starosta Ing. Pavel Šimůnek v. r.*

ZŠ A MŠ DOLNÍ LÁNOV

Ve školce to opět ožilo

V dubnu se otevřela mateřská škola pouze pro předškolní děti. Scházelo se nás sice jenom pět, ale o to víc jsme si v takto malé skupince vše naplno užívali. Práce s předškoláky byla velmi zábavná. Jsem opravdu ráda, že po 14 dnech bylo zrušeno povinné testování dětí, mateřská škola se otevřela i pro další kamarády a v naší třídě to opět ožilo jejich smíchem. Bylo vidět, že se po tak dlouhé době děti na sebe moc těšily.

Hned v pondělí jsme začínali s tématem „čarodějnice“. V průběhu týdne jsme vařili kouzelné, voňavé lektvary z koření, při čarodějnické seanci jsme si povídali o dobru a zlu, probrali jsme „kouzelné“ kytičky a bylinky a podnikali dlouhé procházky. Vymýšleli jsme kouzelná zaklínadla a zpívali jsme s kytarou písničku "Ježibaba". Celé téma jsme zakončili v pátek v převlecích za čarodějnice při plnění úkolů na Čarodějnické stezce. Ta končila upálením zlé čarodějnice a hledáním odměny. A teď už se těšíme na sluníčko a teplo.

Za MŠ v Dolním Lánově

Tereza Haklová



Katku ze Začni správně teď' dětské domovy i mladí potřebují daleko víc

Situace mladých lidí, kteří v této době opustili dětský domov, nebývá pro mnohé z nich jednoduchá. Do obtíží se dnes může dostat kdekdo, těmto mladým však v této nelehké době chybí pomoc blízkých a rodiny. A právě tu po celé republice nahrazuje projekt Začni správně společnosti yourchance o.p.s. Podpora a pomoc putuje také do dět-

ských domovů, například do Dětského domova Dolní Lánov.

V Královéhradeckém kraji se koordinátorka Katka Hrnčířová stará zhruba o padesát mladých, ze kterých se už bezmála dvě desítky snaží stát na vlastních nohách. Také v dnešní pandemické době se s nimi setkává a pomáhá řešit jejich tíživé životní situace, do kterých se po odchodu z dětského domova dostali. Často jim k nim dopomohla současná tvrdá doba a omezení.

I když jsou „Katčiny“ dětské domovy v regionu na střídačku v karanténě, někde návštěvy možné jsou. Jezdí pravidelně například do dětského domova Sedloňov, kde pomáhá mladšíce Martině s přípravou na červencový odchod z domova. Martina hledá s Katčinou pomocí byt a poohlíží se po vhodné pracovní nabídce. Chystá se také na závěrečné zkoušky ve škole. „*Mart'a je moc šikovná, jeden obor už má vystudovaný, je pečovatelka a teď si dodělává obor prodavačka,*“ doplňuje Katka. Se zbytkem dětských domovů je Katka v on-line kontaktu. Podle Katčinych slov je zřejmé, že už jsou z této situace mladí i domovy unavení. Někteří z nich potřebují povzbudit v karanténě, s některými řeší špatnou finanční situaci a někteří chtějí jenom pokecat.

Veřejná sbírka pro Dětský domov Dolní Lánov

Po delší době se Katka chystá také do Dětského domova Dolní Lánov. Již úvodem února zde předávala dary z veřejné sbírky, která byl letos věnována právě tomuto domovu. Jana Merunková, ředitelka neziskové organizace yourchance, která na sbírce spolupracovala, o pořádání této veřejné sbírky uvádí: „*Již několik let máme možnost skupině podnikatelů, jejichž hlavními představiteli jsou manželé Eva a Jiří Šimkovi, pomáhat s výběrem dětských domovů pro jejich vánoční sbírku. Tuto důvěru jsme si zasloužili svým dlouhodobým působením v oblasti integrace mladých lidí, kteří prošli náhradní rodinnou výchovou. Mimo jiné máme tedy zmapované i potřeby jednotlivých domovů. Letos jsme po důkladném zvážení vybrali DD Lánov. Jedná se o domov s koncentrací dětí se speciálními potřebami.*“

Letošní sbírka byla součástí více než pětadvacetileté tradice, kterou do Čech přivezla rodina Setzerů. Začínali s hrstkou svých byznysových žáků a partnerů a částka lehce překročila třicet tisíc korun. Během let se jejich podnikatelské aktivity a hlavně

množství úspěšných podnikatelů, kteří vzešli z mentoringových programů, značně rozšířily. A tak rodiny Hassmannů a Šimků převzaly štafetu a během let podpořily řadu dětských domovů a program Krmte hladové, určený na podporu dětí v Africe, v řádu desítek milionů korun.

Do dětského domova byla doručena zásoba ekologických výrobků pro péči o domácnost, výrobky péče o tělo, ústní hygiena, ale také těstoviny a v dnešní době nezbytné doplňky stravy. Dětský domov obdržel i finanční dar v řádu desítek tisíc korun. Vedení domova přijalo podporu s velkým vděkem. Vybavení dětských skupin zmíněnými řadami výrobků umožní ušetřit náklady na přímý provoz dětských skupin a v rozpočtu pak zbude na věci, které sice nejsou třeba nezbytně nutné, ale zkvalitní pobyt dětí v dětském domově.

„Dar od Amway byl rozdělen do čtyř rodinných skupin. Jedná se o značku, se kterou se děti neseťkaly a musely se naučit správně dávkovat hygienické prostředky. Děti uvítaly také balíčky těstovin. Všechny darované věci našly svoje uplatnění. Za tento dar děkujeme,“ říká Žaneta Slezáková, sociální pracovnice DD Dolní Lánov.

Koordinátoři Začni správně (ZS) působí ve všech regionech ČR, kde intenzivně pomáhají konkrétním mladým lidem, kteří se po odchodu z dětského domova ocitli v tíživé životní situaci. Šíře jejich pomoci je veliká. Od stipendií, přes pomoc s bydlením, uplatněním se na trhu práce, domácím hospodařením, po řešení právních otázek, jednání s úřady, ale třeba i s radami, jak se postarat o miminko. Tým koordinátorů ZS poskytuje také kontinuální podporu v 85 % dětských domovů v ČR. Projekt dále připravil a koordinuje platformu Domovy sobě!, kde domovy sdílí příklady dobré praxe a yourchance plošně nabízí nejrůznější formy podpory vychovatelům i dětem.



Děti z DD Dolní Lánov při přebírání darů z veřejné sbírky.

V únoru došlo ke spuštění webu Domovy sobě pro vychovatele a další pracovníky dětských domovů. Jeho posláním je vytvořit komunitu vychovatelů v ČR, sdílet zkušenosti, řešit společně obtížné situace z praxe a být si vzájemně oporou a rádcem.

Autorky textu:

Kateřina Hrnčířová, koordinátorka projektu Začni správně pro Královéhradecký kraj, Renata Majvaldová, PR manažerka yourchance o.p.s.

Fotka: Kateřina Hrnčířová, koordinátorka projektu Začni správně pro Královéhradecký kraj

Trochu zvláštní rok

Další školní rok je téměř za námi. Jaký byl? Opět tak trochu zvláštní. Děti se vzdělávaly distančně i prezenčně. Některé u online výuky pobýly delší dobu (3. a 4. ročník) a některé si prezenční dobu prodloužily, protože byly žáky 1. a 2. ročníku nebo chodily do třídy současně s druháky, a to byli žáci 5. ročníku. Celkově lze říci, že děti celkem online výuku zvládaly. Některé lépe a některé trochu hůře, tak jako kdyby chodily do školy. Při zjišťování, jak na ně online výuka působila, jsme došli k těmto zjištěním. Těm, co vyhovoval pobyt doma, si pochvalovali pozdní vstávání, někteří uvedli, že se nemuseli v některých projevech hlídat, někteří se schovávali za nefunkčnost spojení. A co se jim nelíbilo? Jak všichni říkali, počítače se jim často sekaly, nemohli si popovídat se spolužáky, měli pocit, že mají hodně práce, ale to jen proto, že někteří v domácím prostředí malinko zlenivěli. Všichni se do školy moc těšili a my můžeme všechny děti pochválit za pravidelnou docházku.

Vybírám některé autentické perličky:

- Těšil jsem se do školy, protože tam mám kámoše.
- Byl to dobrý pocit vrátit se po měsíci a půl do školy. Paní učitelka nám vše vysvětlí a pomůže nám s tím, co nechápeme. Je to super být ve škole, protože na online výuce není slyšet a rozumět. Je lepší chodit do školy, než být pořád doma zavřená.
- Na online výuce jsem vůbec nikoho neslyšel. I když mě to ve škole nebaví, tak musím uznat, že to je lepší ve škole než na online hodině.
- Těšil jsem se do školy na paní učitelku. Paní učitelka je sluníčko, co vás pohladí nebo popálí.
- Na distanční výuce se mi líbilo, že když skončí, můžu jít hned ven.
- Na online výuce se mi nic nelíbilo.

Ve škole to byl mazec – děti si povídaly, křičely, smály se, no prostě měly radost, kterou kazilo jen pravidelné testování, ale i to všichni perfektně zvládli, a nošení respirátorů, roušek.

Dokonce jsme mohli ve třídách společně oslavit čarodějnice. Paní učitelky si ve třídách připravily „čarodějnické učení“, nechyběla kouzla, míchání lektvarů. Ten den byla škola plná čarodějů a čarodějnic. Všichni si to užili. Jen ještě čekáme na teplejší počasí a pak snad už bude pohoda.

V této době jsme se dokonce přihlásili do pravidelné korespondenční soutěže poháru vědy „Archimedes 2021“. Úkoly jsme plnili různě – někteří doma, protože měli online vyučování, někteří část zadání plnili ve škole. Výsledky jsme dávali dohromady a odesílali. Překvapením pro nás bylo, že jsme byli pozváni na mezinárodní klání, které proběhne začátkem června, tentokrát bohužel online formou. Snad se s tím nějak popereme. Chtěla bych všem dětem z třetího a pátého ročníku, které na poháru vědy pracovaly, moc poděkovat. Velice mile mě překvapilo zjištění, že děti tato práce hodně baví, že dokáží pracovat a tvořit samostatně. Dokonce se při plnění úkolů bavila celá rodina. A to je vlastně to, o čem tato soutěž je.

Ještě nás čeká dokončení školního roku, snad již bez překážek. Všichni – žáci, pedagogové i nepedagogové si zaslouží poděkování a obdiv za skvělé zvládnutí této velmi zvláštní doby.

Za ZŠ v Dolním Lánově

Mgr. Lenka Gažíková



Ochutnávání lektvarů. Foto L. Gažíková



Čarodějnické kouzlení. Foto L. Gažíková.

DĚNÍ V OBCI

Pomozte nám dostat se do finále!

„HÝBEME SE HEZKY ČESKY“ – tak se nazývá projekt, který připravilo PENNY ve spolupráci s Českou obcí sokolskou a Asociací školních klubů. Cílem projektu je podpořit návrat dětí ke sportu. Soutěž probíhá od 22. 4. 2021 do 13. 10. 2021.

Od 3. 6. 2021 do 30. 6. 2021 budete moci hlasovat online pro náš Školní sportovní klub ZŠ a MŠ Dolní Lánov. Z tohoto kola soutěže postoupí do finálového kola v každém mikroregionu dohromady tři soutěžící. První a druhé místo se určí dle počtu hlasů v online hlasování, třetího postupujícího soutěžícího vybere odborná komise organizátora.

Od 2. 9. 2021 do 29. 9. 2021 bude probíhat hlasování pro kluby nebo týmy, které postoupily z online hlasování. V tomto finálovém kole se bude jednat o souboj tří finalistů v každém mikroregionu.



A o co hrajeme: vítězové získají finanční podporu na fungování a další rozvoj klubů a zdravé potraviny pro doplnění energie při i po sportu.

Hlasovat pro nás můžete od 3. do 30. 6. 2021 na webových stránkách www.hybemesehezkycesky.cz

Najdete nás pod názvem:

Školní sportovní klub ZŠ a MŠ Dolní Lánov

Mikroregion: Hostinné; Vrchlabí – A. Jiráskova, Nádražní

Děkujeme za Vaši podporu!

ZŠ a MŠ Dolní Lánov Anita Blažejová

Myslivecký spolek

„Malá Sněžka“ Dolní Lánov

Tak jako každý rok i letos provedl myslivecký hospodář dolnolánovského mysliveckého spolku Jiří Kaván ml. vyhodnocení mysliveckého hospodaření za uplynulý myslivecký rok, tj. duben 2020 – březen 2021. Z této zprávy vyplývá, že myslivecký spolek Dolní Lánov má 16 řádných členů a jednoho čekatela na členství a výkon myslivosti je prováděn na celkové výměře 1 898 ha (zemědělská půda 1 349 ha, lesní půda 428 ha, vodní plocha 12 ha, ostatní půda 108 ha).

Na zajištění krmné základny pro zvěř v zimním období bylo zakoupeno 26 q ovsa, 100 q řepy, 3 q pšenice a seno a letnina byly zajištěny z vlastních zdrojů.

Na úseku myslivecké kynologie vlastní členové mysliveckého spolku deset lovecky upotřebitelných psů (psi, kteří mají předepsanou zkoušku z lovecké kynologie) a čtyři psi jsou ve výcviku-přípravě na složení lovecké zkoušky. Povinností mysliveckého spolku je mít stanovený počet lovecky upotřebitelných psů dle celkové výměry pronajaté honitby.

V hodnoceném období bylo členy našeho mysliveckého spolku odpracováno na úseku myslivosti, ochrany přírody, péče o spolkový majetek a pro obec celkem 2 428 hodin.

Z důvodu snižování stavu srnčí zvěře byl našemu spolku stanoven odstřel 58 kusů. Tento plán byl splněn. U zaječí zvěře byl stanoven plán 16 kusů a ve skutečnosti bylo uloveno 5 zaječů (z plánovaných 2 společných lovů na zajece byl uskutečněn pouze jeden hon, druhý se z důvodu COVID 19 neuskutečnil). Povolen byl odstřel 7 kusů jelení zvěře, uloveno byly 2 kusy. Černé zvěře bylo uloveno 34 kusů. Jiří Kaván ml. se podílel na odstřelu divokého praseta 20 ks. Dolnolánovští myslivci se věnují i polodivokému chovu bažantů, kdy bylo vypuštěno 30 ks této pernaté zvěře. Aleš Buchar si zaslouží poděkování za polodivoký chov bažantů.

Bohužel z 9 kulturně-společenských akcí, které byly myslivci na hodnocené období plánované, bylo možné uskutečnit pouze čtyři akce - opatření z důvodu COVID-19.

V současné době jsou jedním z problémů, které myslivce trápí, volně pobíhající psi. Celkem bylo našimi myslivci nalezeno 13 ks srnčí zvěře, která byla stržena psy. Často je možné spatřit i dvojici volně pobíhajících psů, kdy je jejich majitel nemá pod kontrolou. Dalším nebezpečím jsou pro srnčí zvěř staré oplůtky kolem bývalých pastvin, kdy se do drátu zamotávají hlavně srnci. Ti pak trýznivě po delší době uhynou. I takové nálezy máme.

Na počátku nového mysliveckého roku byly na městském úřadě ve Vrchlabí (odbor životního prostředí) odevzdány výsledky sčítání zvěře, na jejichž základě byl stanoven odstřel srnčí, zaječí a jelení zvěře. Zvěř černá se loví celoročně bez omezení.

Léto je doba, kdy se rodí nová generace lesní a polní zvěře, ale je také začátkem školních prázdnin a dovolených a tedy časem zvýšeného pohybu osob v přírodě. Myslivci žádají občany, kteří se v tomto období pohybují v přírodě, aby v případě nálezu mláďat lesní a polní zvěře tato nechali na místě nálezu, nesahali na ně, případně zavolali některému myslivci. Mějte ohled na novou generaci mláďat a nepouštějte své psí miláčky z vodítek nebo je mějte alespoň pod stálou kontrolou.

Léto je také časem, kdy myslivci připravují krmné zásoby na zimu, suší seno, později otavy, letninu. Dále opravují a budují krmná zařízení pro zvěř. V druhé polovině července začíná srnčí říje. V této době probíhá intenzivní plánovaný odlov srnců a od srpna lov jelení zvěře. S příchodem září je dle plánu prováděn lov srnčí zvěře holé z důvodu udržení normovaného stavu této zvěře. Samo-zřejmě že myslivci plní úkol snižování stavu zvěře černé a zvěře škodné. Dále se loví další zákonem povolená zvěř.

Dolnolánovští myslivci se budou v létě, pokud to bude povoleno, podílet na pomoci při organizování společenských a kulturních akcí v naší obci, jak tomu bylo i v minulosti. Myslivci přejí spoluobčanům hezké prožití léta a hodně krásných zážitků při pobytu v přírodě.

Myslivosti zdar!

Miloslav Tomíček



ZPRÁVY Z OBCE DOLNÍ DVŮR

KONTAKTNÍ INFORMACE A ÚŘEDNÍ HODINY

OBECNÍ ÚŘAD DOLNÍ DVŮR

Dolní Dvůr 78
543 42 Dolní DVŮR

www.dolnidvur.cz
499 522 376

Starosta:

Ing. Martin Bělovský **tel.: 739 416 335** starosta@dolnidvur.cz

Místostarosta:

David Neumann **tel.: 730 861 900** davidneumann.dd@gmail.com

Asistentka starosty:

Nikola Bílá **tel.: 777 686 805** obec@dolnidvur.cz

Úřední hodiny:

Po 8:00 - 17:00 (polední pauza 12:00 - 12:30)

Čt 14:00 - 17:30 **Pá** 8:00 - 12:00

Z ÚŘADU

Vážení sousedé,

svůj článek v posledním čísle Zpravodaje jsem končil povzdechem, že jsem se nemohl věnovat úvaze o návratu života po pandemii do normálních kolejí. V čase, kdy píšu tento článek (konec května), se zdá, že už čas na podobné myšlenky nastal. Doufám, že mě mezidobí mezi psaním článku a vydáním Zpravodaje nevyvede z omylu a příznivý trend vývoje se v postupujícím čase potvrdí.

Už jednou jsem si myslel, že ten správný čas je. O hodnocení průběhu koronavirové krize v našich podmínkách jsem psal už před rokem. Celkem prozíravě jsem však svou úvahu zakončil komentářem, že je to hodnocení pouze aktuálně končícího nouzového stavu a nemůžeme tím udělat tečku za Covid-19.

Čas ukázal, že optimismus loňského léta byl optimismem předčasným. Při zpětném pohledu jsme v první vlně v relativním klidu sledovali okolní mnohem více postižené regiony a málokdo z nás osobně znal někoho Covid pozitivního. Vypadalo to, že když se ubráníme nájezdům nezodpovědných chatařů, tak se nám vlastně víceméně nemůže nic stát. Po rozmarném létě ale přišla druhá vlna. Ta byla obecně výrazně nebezpečnější než ta první, ale navíc z naší oázy relativního klidu vznikl odstrašující příklad pro celý zbytek republiky. Okres Trutnov (spolu s pár dalšími) trhal všechny negativní rekordy, zdravotnické kapacity nevládaly nápor nových pacientů a měli jsme i to privilegium, že jsme jako první okusili omezení pohybu a policejní kontroly na hranici okresu. Ten, kdo Covidem ještě neprošel, se stal víceméně podezřelým, a hlavně jsme bohužel v našem nejbližším okolí zažívali i nejvážnější důsledky zákeřné nemoci.

I ekonomické dopady druhé vlny na náš region jsou principiálně jiné, než u té první. Pro celý region Krkonoš je zimní sezóna spojená s lyžováním rozhodujícím obdobím pro živobytí celého roku, takže skutečnost, že se tato sezóna de facto nekonala, má a ještě bude mít pro všechny subjekty turistického ruchu zcela zásadní následky. Provoz lyžařských vleků historicky celosezónně zastavila snad jen válečná situace. Obdobné důsledky pro hotely, penziony a další zařízení měl zákaz ubytovacích služeb, i když zde nejednoznačná a leckdy i zmatená vládní nařízení vytvářela prostor pro nebývalou kreativitu jejich výkladu a jejich obcházení, které ukončilo až uzavření okresu. Spousta lidí přišla o svou práci a velká část z nich se k ní už nikdy nevrátí.

Plánované investice se odkládají nebo úplně ruší. Výrazný úbytek příjmů nastává i u obcí, ať už přímo provozují nějaká zařízení cestovního ruchu nebo pronajímají pozemky a budovy dalším subjektům (i naše obec zohlednila nulovou lyžařskou sezónu v nájemném pro provozovatele lyžařského areálu). Stejně významným je i výpadek ubytovacích poplatků.

To vše platí obecně a platí to nepochybně i v Dolním Dvoře. I u nás máme několik menších ubytovatelů, kteří v návaznosti na pandemickou krizi ukončili svůj provoz. Rozvoj lyžařského areálu Family Skiareálu (nový vlek směrem Tetřeví vrch) stojí již několik let na zpracování potřebné dokumentace ochrany přírody, omezený nebo dokonce nulový provoz některých ubytovacích a dalších služeb začal již dříve. Předpokládám, že to, co fungovalo před pandemií, bude fungovat i po ní. Budu držet palce novým nájemcům Boudy Morava a Penzionu Kamila, aby se jim dařilo a aby jejich služby byly zajímavé jak pro turisty, tak i pro občany naší obce.

Velkou neznámou je, jak se vrátíme ke společenskému životu. Dlouhá doba bez vzájemného setkávání a fungování některých služeb změnila naše návyky. Tak jako vyznavači sjezdového lyžování přisedlali na běžky nebo skialpy, tak i vyznavači točeného piva v restauraci přisedlali na vlastní minisoudek nebo basičku pod domácí pergolou. Zdaleka ne všichni se vrátí.

Platí to i pro spolkový a společenský život v obcích. Moc bych si přál, aby se fungování našich hasičů vrátilo alespoň do předkoronavirové podoby, aby naše děvčata opět dokázala najít společnou řeč v představě o „kroužku šikovných rukou“ a aby se našlo alespoň pár sportovních nadšenců, kteří obnoví zašlou slávu pravidelného nedělního stolního tenisu nebo založí tradici jiného sportu. Pro jakoukoliv aktivitu můžete vždy počítat s maximální podporou obce. Já osobně vidím potenciál i v seniorech naší obce, doufám, že podmínky nám už brzy dovolí uspořádat nějaké setkání.

Byl jsem optimistou před rokem, jsem jím i nyní. Z hlediska pandemie bude snad klíčová naše promořenost a proočkovanosť. Z hlediska společenského života věřím v přirozenou touhu po kontaktu s ostatními lidmi a chuti se bavit.

Těším se tedy na viděnou nejen na obecních akcích, ale i na obědích či jen na pivě či víně v místních fungujících restauracích či obdobných zařízeních. Byla by škoda neoku-

Z Dolního Lánova, Lánova a Dolního Dvoře.



Nové herní prvky a úprava pískoviště u ZŠ a MŠ v Dolním Lánově.



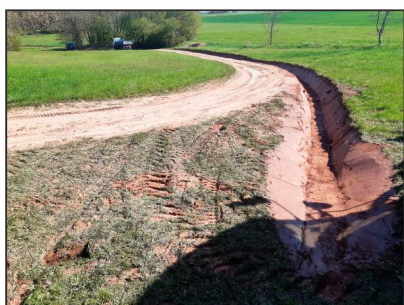
Čarodějnická školka - Dolní Lánov.



Školkáčci z Dolního Lánova na procházce.



Rekonstrukce chodníku u Harmonie.



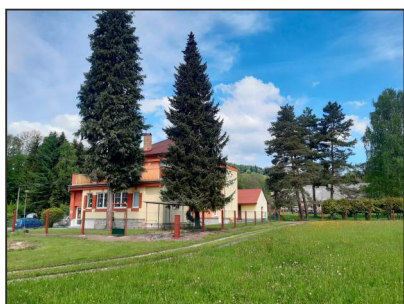
Oprava příkopu u cesty k p. Novotnému. Prostřední Lánov, blízko Lánova Dolního.



Rekonstrukce cesty k Valešovým Pr. Lánov + umístění veřejného osvětlení.



Rekonstrukce cesty k panu Novotnému - Prostřední Lánov.



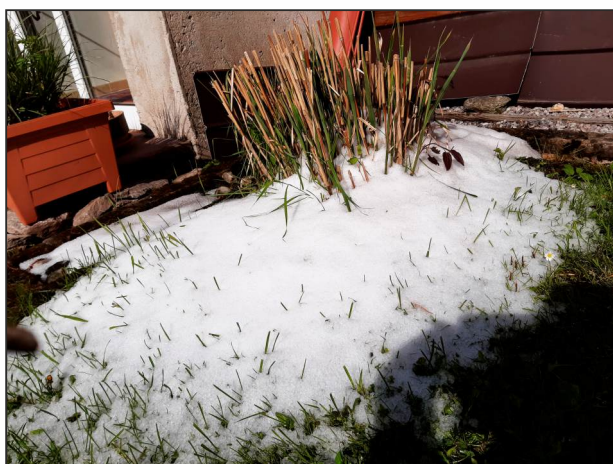
Oprava plotu u školky v Horním Lánově.



Práce na Zimní stráni v Dolním Dvoře.



Oprava cesty na Zimní stráni v Dolním Dvoře.



Kroupy v Dolním Dvoře 26. května.



Skládka materiálu z opravované cesty v Dolním Dvoře.

Poklady z lánovských luk, polí a starých cest - nálezy Lukáše Tučka

Fotografie k článku na str. 23 uvnitř Zpravodaje.



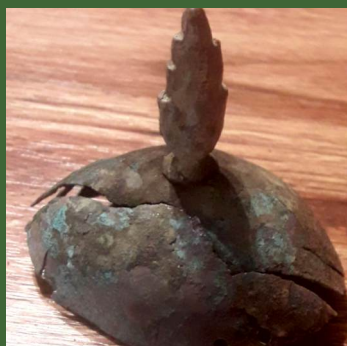
1. Dva odznaky granátníka z pruské patronašky a 8 olověných kulí.
Foto z terénu.



2. To samé po očištění.



3. Ilustrační foto pruské patronašky (zdroj rcin.org.pl).



4. Vršek pruské čapky.



5. Ilustrační foto pruské čapky (zdroj militaria-online.de).

Nález pražských grošů v Horním Lánově

Rád bych k svému článku v minulém čísle ještě doplnil vyjádření historika Krkonošského muzea ve Vrchlabí, pana Jiřího Loudy:

"To je určitě starší, než jsou vlastně první písemné zmínky o Lánovu nebo o Vrchlabí (oba r. 1359). Může to být takový jako nepřímý doklad toho, že tady jakási lidská aktivita byla v době Jana Lucemburského (1296-1346), kterou ale ovšem předpokládáme, akorát že jsme pro ni neměli hmotné doklady. Ale ta vypovídací schopnost té mince je trochu omezená v tom, že ty mince se používaly poměrně dlouho po tom, co byly vydané. Takže to, že ta mince je z doby Jana Lucemburského, neznamená, že se sem do Krkonoš musela dostat za Jana Lucemburského, ona se sem mohla dostat mnohem mnohem později, o desítky let později. Ale v každém případě je to prostě starší, než ty první zmínky o Lánovu nebo o Vrchlabí."

Lukáš Tuček



Zpravodaj obce Lánov a sousedních obcí Dolní Lánov a Dolní Dvůr - periodický tisk územního samosprávného celku
* Vychází čtyřikrát do roka * Redakce: Karolina Boková, Venkovské infocentrum mikroregionu, Prostřední Lánov 39, 543 41 Lánov, e-mail: infocentrum@lanov.cz, tel./fax: 499 432 083 * ev. č. MK ČR E 20472 * Vydává Obec Lánov, Prostřední Lánov 200, 543 41 Lánov, IČ: 00278041 * © Grafická úprava: Zdeněk Máslo ml. - Reklamy Lánov *
* Korektura: Marta Hrušková * Datum vydání Zpravodaje: vyjde v průběhu března, června, září, prosince *
Foto titulní strany Karolina Boková * Léto 2/2021 * Náklad: 1050 ks * č. 57 * zdarma *

Foto z titulní strany: Zkáza smrkového porostu někdy umožní vyniknout kráse zbylých stromů, jako zde na dolnolánovském katastru v těsné blízkosti Fořtu.