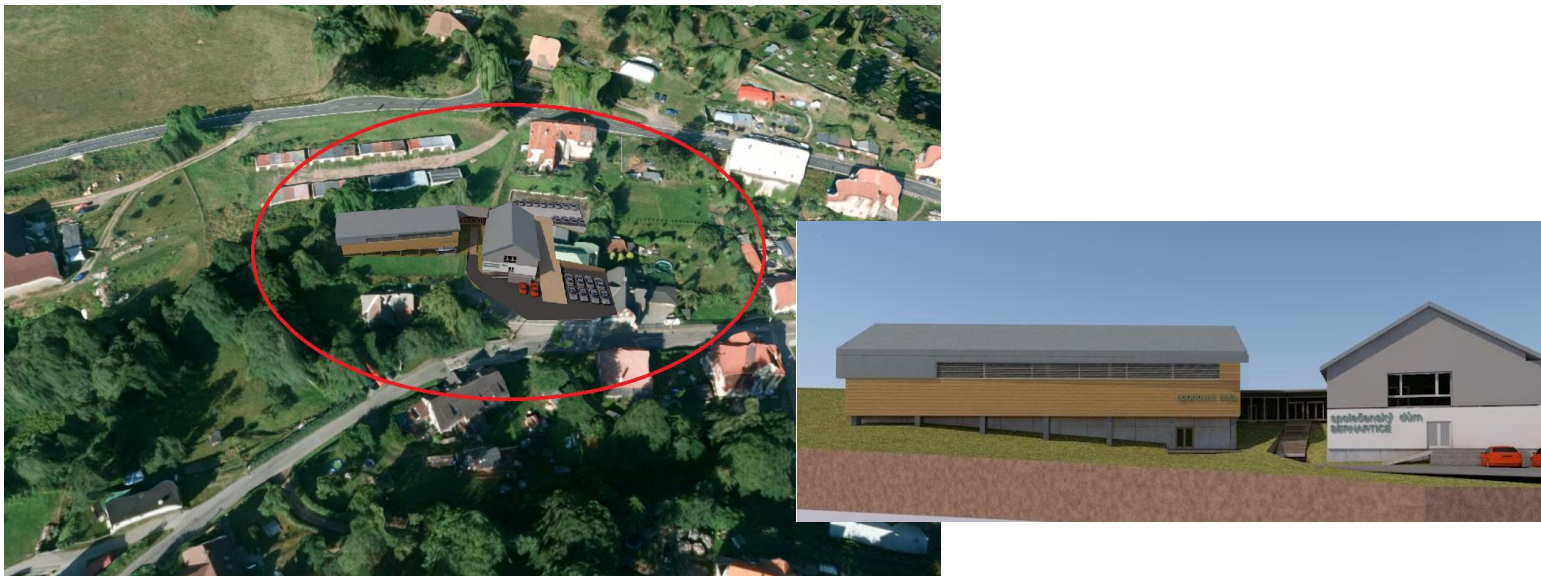


PRŮVODNÍ ZPRÁVA – **sportovní hala se zázemím a obecní dům Bernartice**  
A1/ základní údaje:

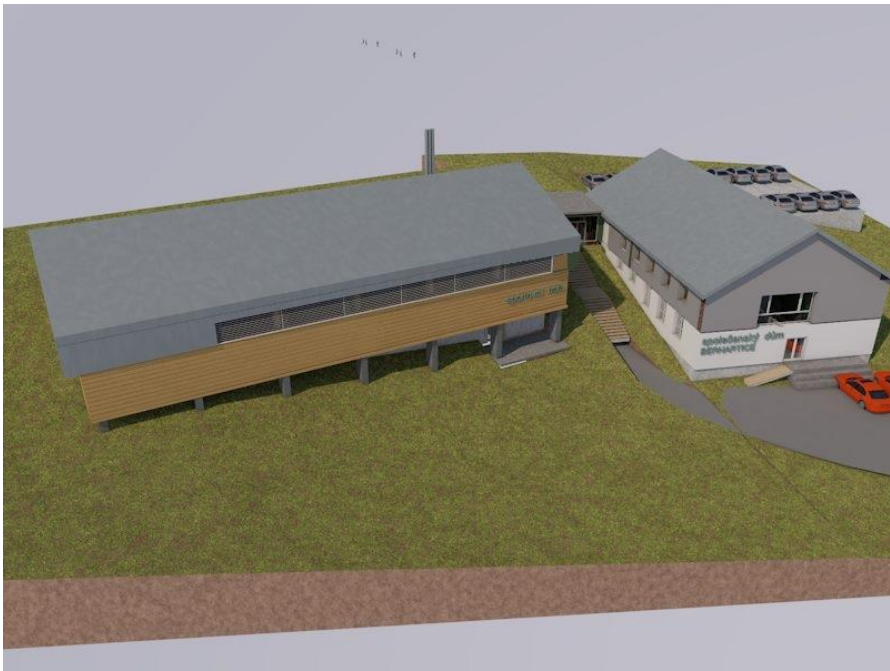
akce: sportovní hala se zázemím a obecní dům Bernartice  
stupeň: provozně architektonická studie  
investor: obec Bernartice, Bernartice 77, 542 04 Bernartice u Trutnova  
pozemky: st.p.č 19 p.p.č198/1, 1367, 1798/1, 207/4, 207/3, 204/1  
stavební úřad: Žacléř  
projektant: Profesionálové a.s., Haškova 1714/3, Hradec Králové 2, 500 02  
autor: Ing. arch. Karel Schmied ml.  
datum: 08.2019



A2/stávající stav - zadání:

Řešené území ležící při místní komunikaci je ze strany obce zastavěno budovou penzionu RAMON. Místo je dobře komunikačně přístupné a napojené na infrastrukturu. Záměrem obce je vybudovat sportovní zázemí včetně revitalizace nevzhledné budovy v centru.

A3/architektonicko provozní řešení:



Urbanisticky je záměr koncipován tak aby i při velikosti navrhovaných hmot kompozice působila přirozeným dojmem a zapadla do okolního podhorského prostředí. Jedná se o kombinaci dvou podélných hmot se sedlovou střechou propojených nižší hmotou vytvářející cézuru mezi objekty. Osazení objektu tělocvičny do terénu je navrženo tak, aby nevytvářelo výrazné terénní úpravy, a zároveň pracuje s tektonizací fasády. Čelní fasáda tělocvičny, která se uplatňuje při nástupu do objektu má horizontální charakter s kombinací dřevěného obkladu a plechové střechy s výrazným horizontálním oknem. Objekt stávající tělocvičny SOKOLA pracuje se sedlovou střechou a uplatňuje se výrazným štítem. Dopravně je objekt připojen z místní komunikace a v rámci řešení je vytvořena rampa, kterou je zpřístupněna horní plocha pro parkování. Celková kapacita navrhovaných parkovacích stání je 35 míst. Záměr je v souladu s územním plánem obce.

Provozně se jedná o multifunkční objekty pokrývající scházející občanskou vybavenost v obci. Tělocvična /sportovní hala/ o velikosti hrací plochy 28 x 14 m splňuje parametry tenisového hřiště. Její součástí je vlastní hygienické zázemí včetně skladové části. Ve stávající budově je v patře umístěna obecní restaurace s kapacitou 80 míst včetně gastronomického provozu. Vzhledem tomu, že obě úrovně podlahy jsou umístěny na jedné rovině +0.00 = 483,60, může sportovní hala plnit funkci sálu při akcích pořádaných obcí. V úrovni s návazností na obecní komunikaci je umístěn divadelní sál s kapacitou 55 míst a klubovny.

PARKOVÁNÍ:

kapacity:	obecní restaurace	80 míst	150m <sup>2</sup>
	divadelní sál	55 míst	
	klubovny	15 míst	73 m <sup>2</sup>
	sportovní hala /tělocvična/	4 lidi	

VÝPOČET PARKOVACÍCH STÁNÍ ČSN 73 6110

normový požadavek na restaurace – III skupina 1 stání na 10m2 divadelní sál - 1 stání na 4 místa tělocvična 1 stání na 2 návštěvníky.

$$N = O_o \times k_{ax} N = (150 : 10) + (55 : 4) + (15 : 4) + (4 : 2) = 15 + 13,75 + 3,75 + 2 = 34,5 - \text{navrhovaných 35 stání je vyhovujících.}$$

A4/konstrukční řešení:\_\_\_\_\_.

Stávající objekt SOKOLOVNY a penzionu bude odstraněn mimo obvodových zdí v přízemí a suterénu. Revitalizováno bude zdivo i stropy. Krov je uvažován jako nový. Rozpon tělocvičny je 14metrů a je překonán lepenými vazníky. Sklep a část přízemí se šatnami je navrženo jako monolitická konstrukce. Výplňové zdivo je keramické, krytina střechy plechová v tmavě šedé barvě Dřevěný obklad palubkový mořený. Konstrukční řešení bylo konzultováno se statikem, který bude řešitelem následné projektové dokumentace.

A5/ závěr:\_\_\_\_\_.

Objekt je navržen s ohledem na terénní profil, který byl prověřen zaměřením. Větším zásahem do svahu jsou větší výkopy a přesun zeminy, tudíž tyto úpravy mají vliv na cenu stavby. Studie prověřila vhodnost navrhovaného řešení a jeho ekonomičnost, která je ve srovnání vybudování sportovní haly proti škole výhodnější. Prostor okolo domu je dostatečný i s ohledem na umístění parkovacích stání. Obě akce /sportovní hala a obecní dům/ lze realizovat odděleně v samostatných etapách. V další fázi projektové dokumentace bude koncepce rozpracována do rozsahu pro povolení stavby.

ORIENTAČNÍ PROPOČET NÁKLADŮ

tělocvična /sportovní hala /	.....28 x 14 x 10 + 14 x 6 x 3 = 3 920 + 252 = 4 172 x 6 500 Kč/m³	= 27 118 000 Kč bez DPH
nižší prvek šaten	.....28 x 7 x 3 = 88 x 6000 Kč/,3	= 3 528 000 Kč bez DPH
<b>tělocvična celkem</b>		<b>30 646 000 Kč bez DPH</b>
demolice	.....	2 500 000 Kč bez DPH
obecní dům	.....23,5 x 16,2 x 9 = 3 426,3 x 6000	= 20 557 800 Kč bez DPH
zpevněné plochy	.....	5 500 000 Kč bez DPH
<b>obecní dům celkem</b>		<b>28 557 800 Kč bez DPH</b>
<b>celkem</b>		<b>59 203 800 Kč bez DPH</b>

