

## IDENTIFIKAČNÍ ÚDAJE

Projekt:	Analýza stávajících sportovišť města Vsetín
Místo:	Vsetín
Klient:	město Vsetín se sídlem: Svárov 1080, 755 24 Vsetín zastoupeno: Mgr. Ing. Jiří Růžička, starosta města IČ: 00304450 Kontaktní osoba: Bc. Jaromír Vávra, MBA, MSc., vedoucí odboru správy majetku, investic a strategického rozvoje Kontaktní osoba: Petr Findeis, stavební technik odboru správy majetku, investic a strategického rozvoje
Stupeň:	Volumetrická studie
Architekt:	ATELIER 8000 spol. s r.o. Martin Krupauer Radniční 7 370 01 České Budějovice www.atelier8000.cz Ph.: +420 386 352 737 Fax: +420 387 311 107 atelier.cb@atelier8000.cz IČ: 466 80 543
Pobočka:	Vocelova 1 120 00 Praha 2 Tel.: +420 224 221 210 Fax: +420 224 238 222 atelier.praha@atelier8000.cz
Autoři:	Ing. Martin Krupauer, Ing. arch. Pavel Mařík, Ing. arch. Pavel Kvintus, Ing. arch. Kristýna Kolegar
Hlavní architekt:	Ing. arch. Kristýna Kolegar
Číslo zakázky:	16140719
Datum:	08/2018



OBSAH

1.ANALÝZA

- 1.1 Širší vztahy
- 1.2 Územní plán
- 1.3 Majetky - sportoviště
- 1.4 Typy sportovišť
- 1.5 Způsob využívání sportovišť
- 1.6 Plánované rozšíření a regenerace sportovišť
- 1.7 Vybrané lokality
- 1.8 Textová část

2.LOKALITA NA LAPAČI

- 2.1 Zhodnocení stávajícího stavu
- 2.2 Majetky
- 2.3 Stávající stav
- 2.4 Schéma širších vztahů
- 2.5 Reference var. 1
- 2.6 Návrh var. 1
- 2.7 Reference var. 2
- 2.8 Návrh var. 2
- 2.9 Reference var. 3
- 2.10 Návrh var. 3
- 2.11 Náhledy
- 2.12 Bilance

3. LOKALITA OHRADA

- 3.1 Zhodnocení stávajícího stavu
- 3.2 Majetky
- 3.3 Stávající stav
- 3.4 Reference var. 1
- 3.5 Návrh var. 1
- 3.6 Reference var. 2
- 3.7 Návrh var. 2
- 3.8 Reference var. 3
- 3.9 Návrh var. 3
- 3.10 Náhledy
- 3.11 Bilance

4. LOKALITA TYRŠOVA

- 4.1 Zhodnocení stávajícího stavu
- 4.2 Majetky
- 4.3 Stávající stav
- 4.4 Reference var. 1
- 4.5 Návrh var. 1
- 4.6 Reference var. 2
- 4.7 Návrh var. 2
- 4.8 Reference var. 3
- 4.9 Návrh var. 3
- 4.10 Návrh var. 4
- 4.11 Návrh var. 5
- 4.12 Náhledy
- 4.13 Bilance

5. LOKALITA MASARYKOVO GYMNÁZIUM

- 4.1 Majetky
- 4.2 Ortofotomapa
- 4.3 Reference
- 4.4 Návrh

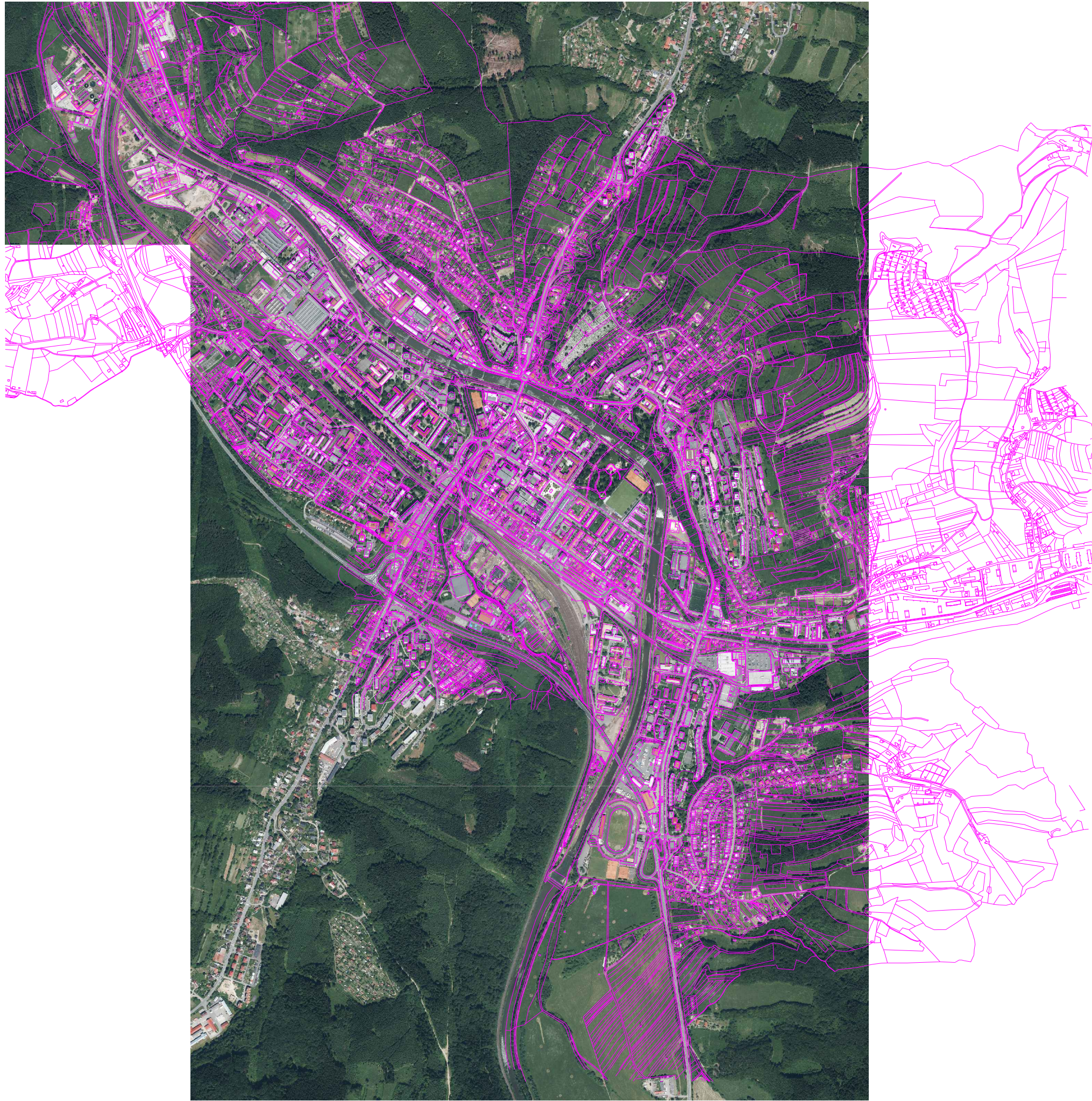
6. LOKALITA STŘEDNÍ PRŮMYSLOVÁ ŠKOLA STROJNÍ

- 6.1 Majetky
- 6.2 Stávající stav
- 6.3 Návrh var. 1
- 6.4 Návrh var. 2

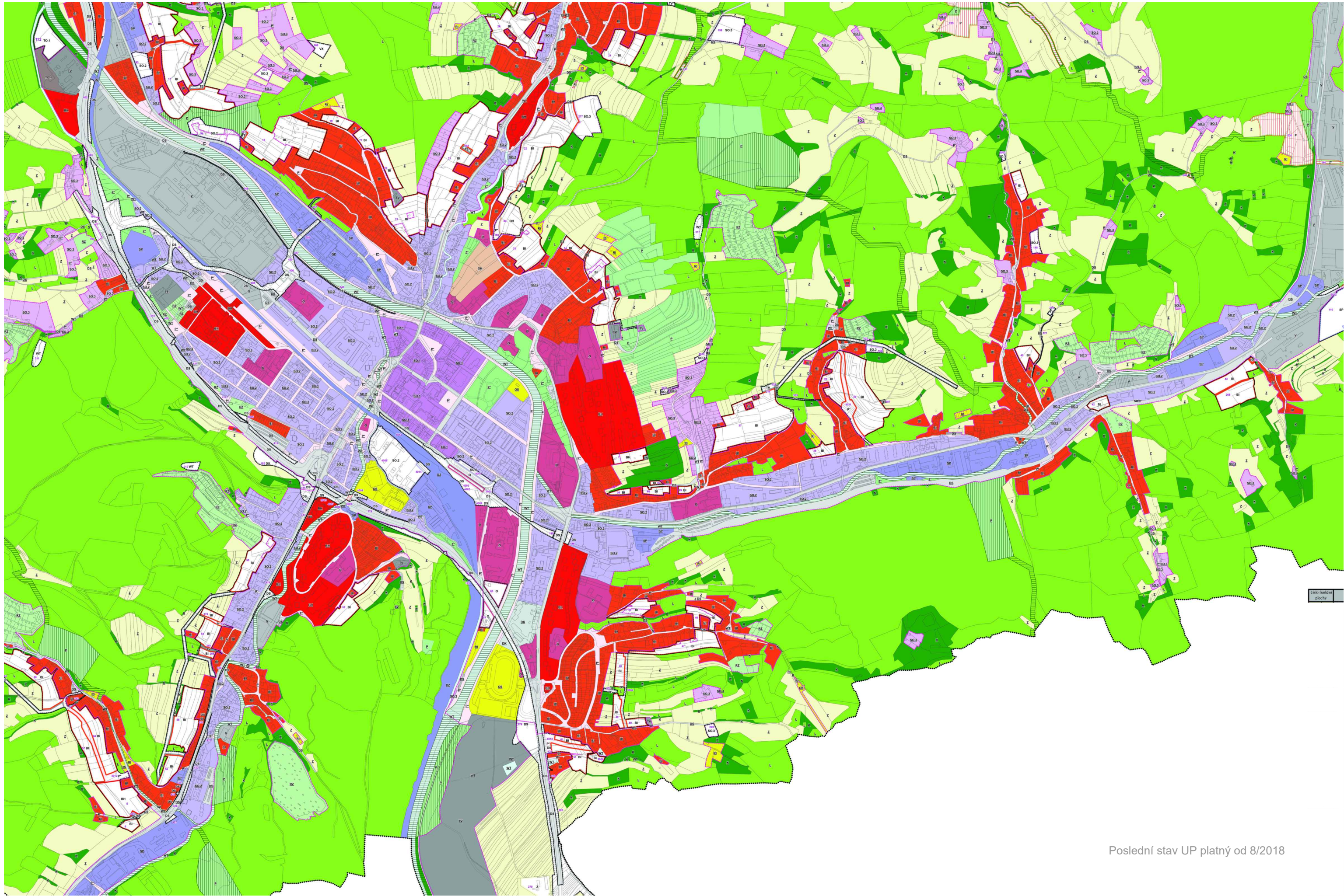
7. DOPORUČENÉ ŘEŠENÍ

- 7.1 Lokalita Na Lapači
- 7.2 Lokalita Ohrada
- 7.3 Lokalita Tyršova









Poslední stav UP platný od 8/2018





















Informace o stavu a využití jednotlivých sportovišť jsme čerpali zejména z:

- Vlastních průzkumů a analýz provedených v rámci zpracování zakázky
- Koncepce rozvoje sportu z r. 2008
- Katalogu veřejných dětských a sportovních hřišť z r. 2018
- Školních sportovních ploch z r. 2009

Po provedené analýze bylo zjištěno, že:

- Školní hřiště jsou 100% využívána v rámci školní výuky a mimoškolních volnočasových aktivit a nemají volnou kapacitu pro další využití
- Stávající stav školních sportovišť vyžaduje jejich revitalizaci; k její realizaci doporučujeme v maximální míře využití dotačních programů, jelikož se jedná o vysoké finanční náklady

Z vyhodnocení stávajícího stavu všech sportovišť vzešlo následujících 5 lokalit, které mají potenciál dalšího rozvoje a jsou posuzovány ve vzájemném kontextu sportovišť celého města Vsetína.



Po prozkoumání všech sportovišť i předchozích analýzách na toto téma, kde se ukázalo, že většina sportovišť je využívána na maximum v rámci školní výuky a mimoškolních volnočasových aktivit a nemá možnost dalšího rozšíření, vychází k dalšímu zpracování pět lokalit, které mohou být nadále rozvíjena a tím mohou doplnit komplexní nabídku zázemí pro sport ve Vsetíně, nejen pro klubovou činnost ale také pro veřejnost.

#### Lokalita Na Lapači

Toto sportoviště je ohraničené z východní strany mlýnským náhonem, ze západu potokem Rokytenka a z jihu silnicí I. Třídy I/57. Území je dobře dostupné pro automobily, díky plánovanému sjezdu z komunikace I/57 i pro cyklisty, a to díky plánované cyklostezce a cyklolávce zavěšené na mostě pod silničním obchvatem města Vsetína.

V současné době se na tomto území nachází zimní stadion, který prošel již čtyřmi etapami rekonstrukcí. Na stadion navazuje chladicí technologie, která je spojená s halou původně určenou na stolní tenis. Tato budova je ovšem morálně značně zastaralá.

Dále se v této lokalitě nachází sportovní hala, která prošla nedávno komplexní rekonstrukcí, ale stále ji chybí dostatečná kapacita šaten (možnost přístavby po zbourání stavby bývalé sportovní ubytovny), skladů a občerstvení. Velikost rozestupů mezi hrací plochou a stěnami haly je na hranici bezpečnosti, zejména u házené.

Dále se zde nachází venkovní sportoviště, a to tři volejbalové kurty se zázemím, mezi halou a stadionem. Podél silnice I/57 se nachází také skate park. V areálu se nachází také několik staveb, které nesouvisí se sportem a jejich stav je špatný. Zde po jejich asanaci vzniká rozvojový prostor pro sport.

Všechny varianty počítají s budoucími investicemi a realizací nových záměrů v dané lokalitě.

#### Variant 1

Pozemky podél komunikace I/57 navrhujeme využít jako parkoviště o kapacitě 133 parkovacích míst. V prostoru mezi sportovní halou a zimním stadionem, na místě stávající volejbalových kurtů uvažujeme s vybudováním multifunkční haly. Hala by byla propojena se zimním stadionem vysutým krčkem tak, aby byla zajištěna doprava za zimní stadion.

Ve výběžku za stadionem mezi Rokytenkou a náhonem navrhujeme zbourat stávající nevyhovující objekty a přístavby a ponechat pouze budovu technologií, které náleží k zimnímu stadionu. Na tomto místě navrhujeme vybudovat halu se zázemím pro gymnastiku popřípadě moderní sportoviště pro veřejnost (trampolínové centrum, lezecká stěna apod.).

Za stávající sportovní halou směrem k náhonu navrhujeme situovat zrušené venkovní volejbalové kurty, možno i kurty na beach volejbal spolu se zázemím.

V klidnější lokalitě navazující na parkoviště navrhujeme umístit skate park a parkourové hřiště, kde zároveň navrhujeme zázemí ve formě toalet a mobiliáře. Toto zázemí by bylo využitelné také pro cyklostezku.

#### Variant 2

Variant 2 nepočítá s vybudováním další multifunkční haly vzhledem k výstavbě sportovní haly u Masarykova Gymnázia. Počítá také se zachováním stávající volejbalových kurtů, kde by v případě jejich zachování měla proběhnout rekonstrukce, jak sportovních ploch, tak zázemí. Zbytek navržených aktivit se přebírá z varianty 1.

#### Lokalita Ohrada

Dnešní sportoviště v areálu jsou atletický ovál s fotbalovým hřištěm, které jsou nefunkční a dlouhodobě nevyužívané. Dále sedm tenisových hřišť s antukou, menší travnaté hřiště na kopanou, hřiště s asfaltovým povrchem, hřiště na beach volejbal a workout. Ve zrušené tribuně se nachází zázemí šaten pro fotbal, ubytovna a restaurace (klubové zařízení). V areálu je také nově vybudovaná soukromá mateřská škola, vedle které je vybudováno zázemí pro parkour.

V dané lokalitě není město Vsetín vlastníkem všech pozemků. Na pozemcích ve vlastnictví TJ Mez proběhla v roce 2019 rekonstrukce sportovišť dotované z prostředků MŠMT a tedy tyto pozemky jsou z hlediska rozvoje sportu blokovány udržitelností po dobu 10 let.

V rámci navrhovaných akcí je počítáno s revitalizací fotbalového hřiště, které bude sloužit jako tréninkové a zároveň pro zápasy jednotlivých kategorií mužstev fotbalu. Další částí je úprava atletického oválu a vytvoření zázemí pro hasičský sport.

Tribunové sezení bude vyměněno. Pod zastřešením bude souvislé sezení, na zbytku valu bude nepravidelně rozmístěno sezení v podobě betonových kvádrů, viz referenční příklady, včetně provedení zatravnění. Uvnitř valu jsou navrženy skladovací prostory, které budou sloužit k ukládání sportovních potřeb atletů a hasičů, popř. jiných odvětví. V kryté tribuně je počítáno s vybudováním zázemí pro fotbal.

Je navrženo také vybudování 160 parkovacích míst.

#### Lokalita Tyršova

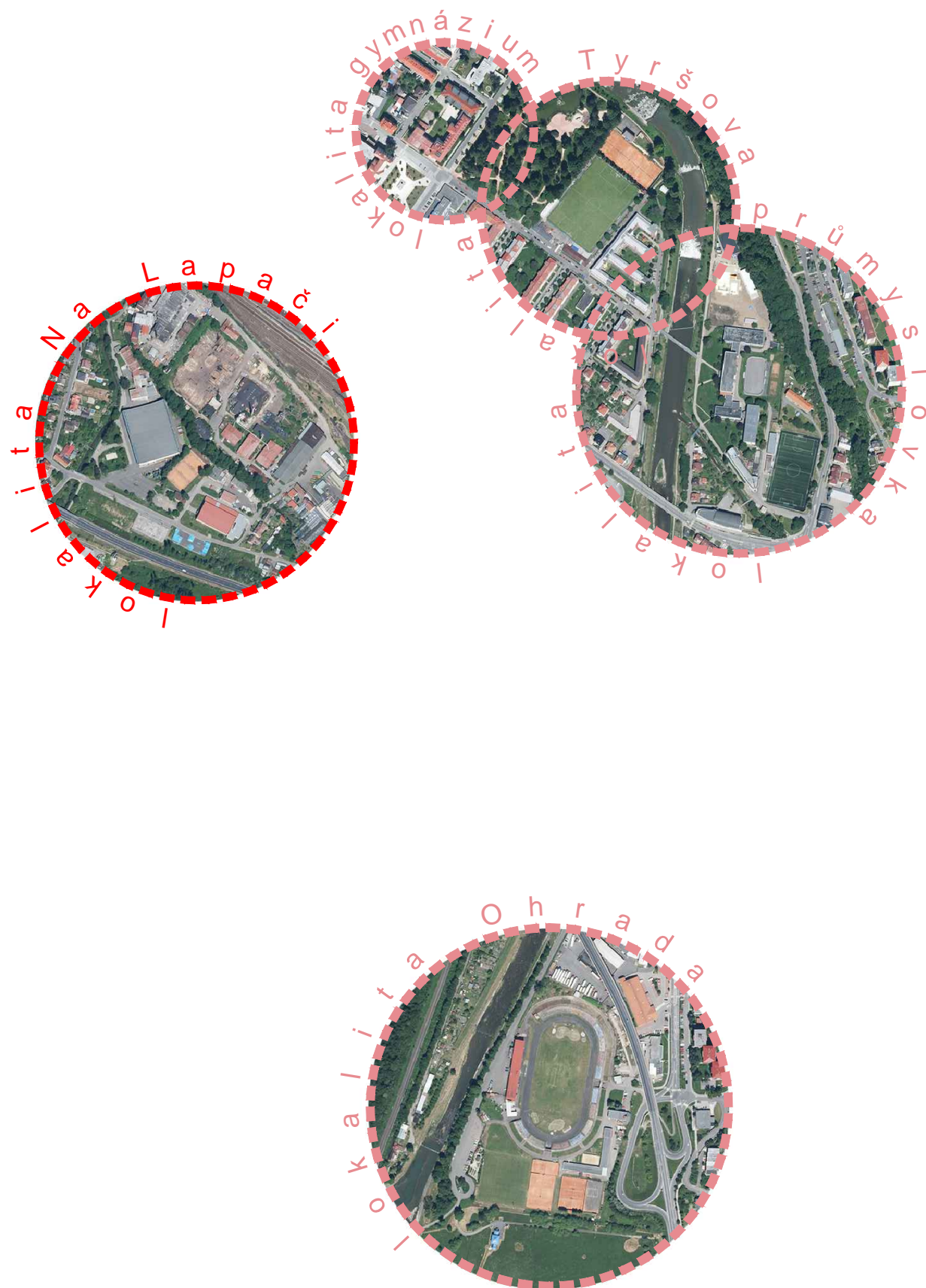
Tato lokalita má nejlukrativnější umístění v centru města Vsetína a v blízkosti řeky Bečvy. Možnost pro další rozvoj této části města poskytne přemístění fotbalového hřiště na Ohradu a umožní tak využít stávající pozemek hřiště pro rozšíření tenisových aktivit formou výstavby tenisové haly v těsné blízkosti stávajícího tenisového areálu. Na zbytku plochy hřiště vznikne tréninkové hřiště pro fotbalové žáky. Jsou zde navržena také nové parkovací místa, otevření parku v Panské zahradě a propojení tohoto parku, sportoviště a kolonie chodníkem.

#### Lokalita Masarykovo gymnázium

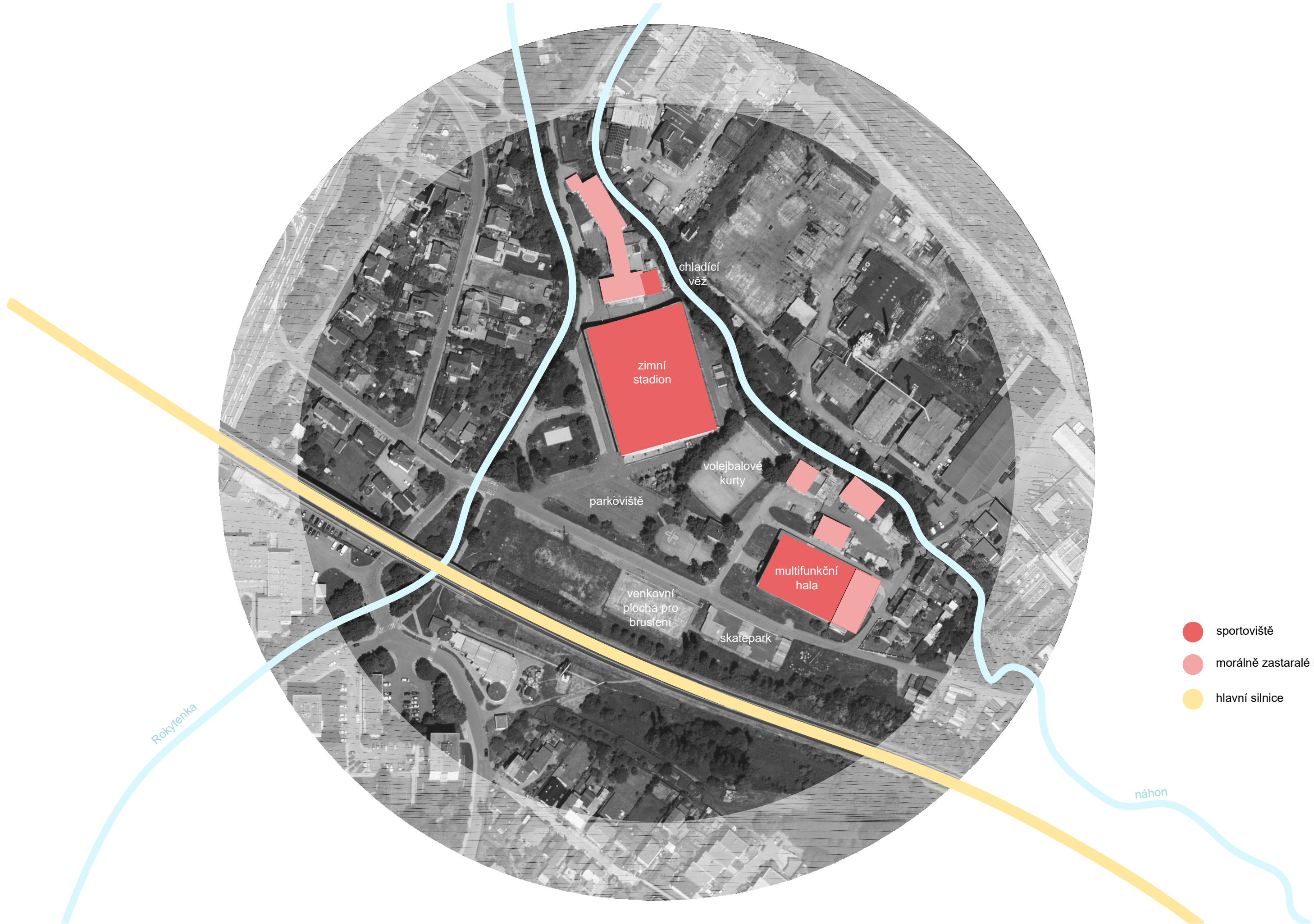
Gymnázium do současné doby chybí vlastní tělocvična (disponuje pouze velmi malou stávající tělocvičnou), a proto studenti ztrácejí čas přesouváním na sportoviště mimo areál školy. V areálu gymnázia se nachází prostor, který má potenciál umístění nové budovy tělocvičny i s patřičným zázemím šaten, sociálního zařízení a podzemním parkovištěm. Na tuto lokalitu je v současnosti zpracovaná architektonická studie zadaná Zlínským krajem, jako zřizovatele školy.

#### Lokalita Střední průmyslová škola strojní

V tomto území se v současné době nachází venkovní koupaliště (rekonstrukce v roce 2014) s jedním hřištěm, které se správce snaží pronajímat školám i mimo provozní dobu koupaliště. Dále je zde fotbalové hřiště s umělým povrchem a nově vybudovanými šatnami pro fotbal a hokejbal. SPŠS disponuje venkovním hřištěm na hokejbal. Jedná se o plochu, která skýtá potenciál rozvoje, rozhodnutí bude ovšem na vedení školy a kraje, jenž je zřizovatel. V blízkosti hokejbalového hřiště je naprojektován pumptrack jako atraktivita pro širokou veřejnost.

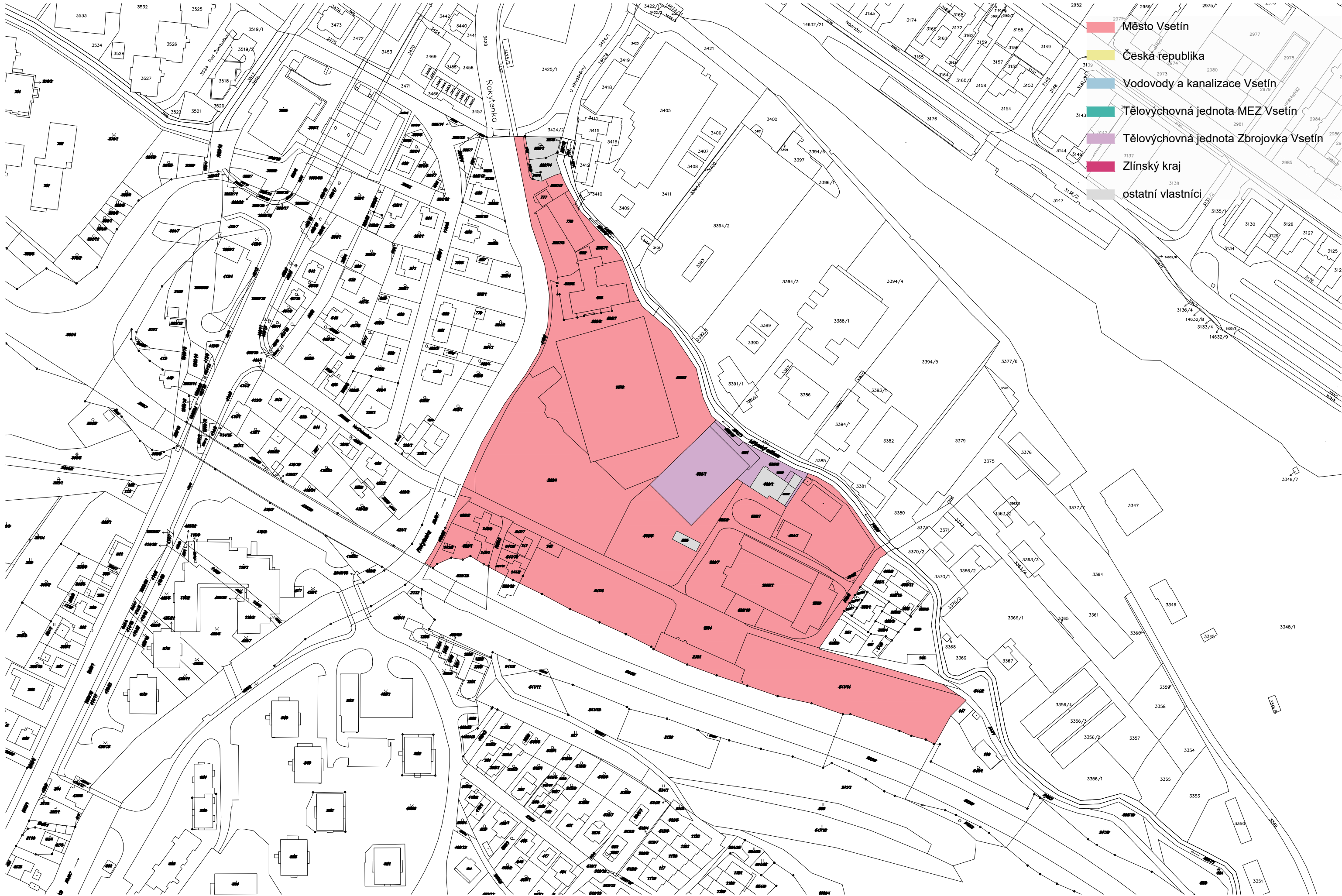






- sportoviště
- morálně zastaralé budovy
- hlavní silnice



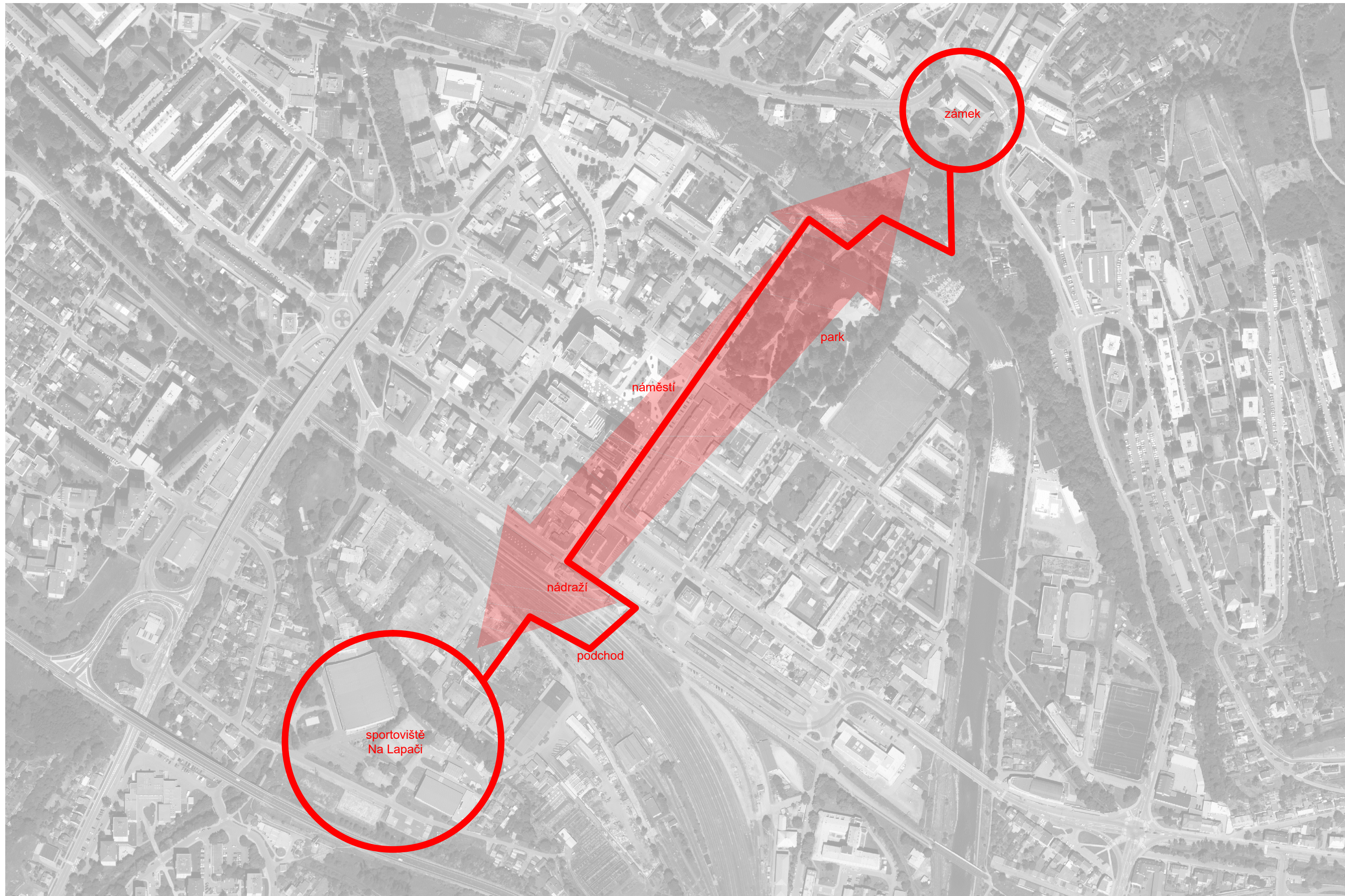


- Město Vsetín
- Česká republika
- Vodovody a kanalizace Vsetín
- Tělovýchovná jednotka MEZ Vsetín
- Tělovýchovná jednotka Zbrojovka Vsetín
- Zlínský kraj
- ostatní vlastníci

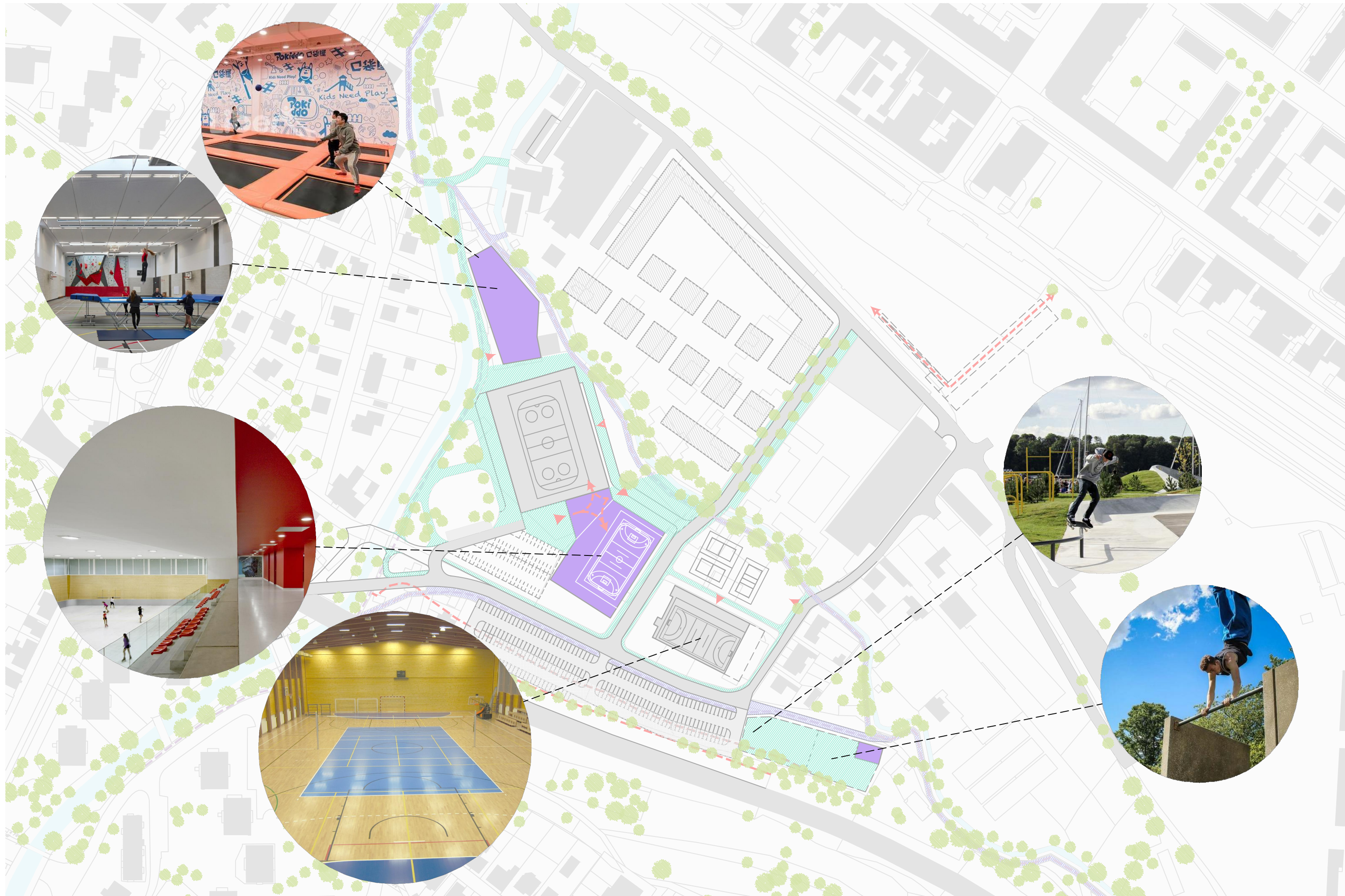
















- navržené budovy
- majetkové hranice / oplocení
- vstup pro sportovce
- vstup pro veřejnost

navržená dostavba gymnastického sálu  
cca 1880 m<sup>2</sup>

plánovaný podchod s nádražím v podzemí

navržená bytová zástavba  
(Pelčák a partner architekti)

územní rezerva

stávající zimní stadion

společný vstup do sportovišť

sportovní hala  
- cca 3500 m<sup>2</sup>

2 beach volejbalové kurty

nástup do hal / stávající parkoviště 67PS

volejbalové hřiště

stávající sportovní hala

navržené parkoviště 133PS  
část pouze na nezpevněném povrchu

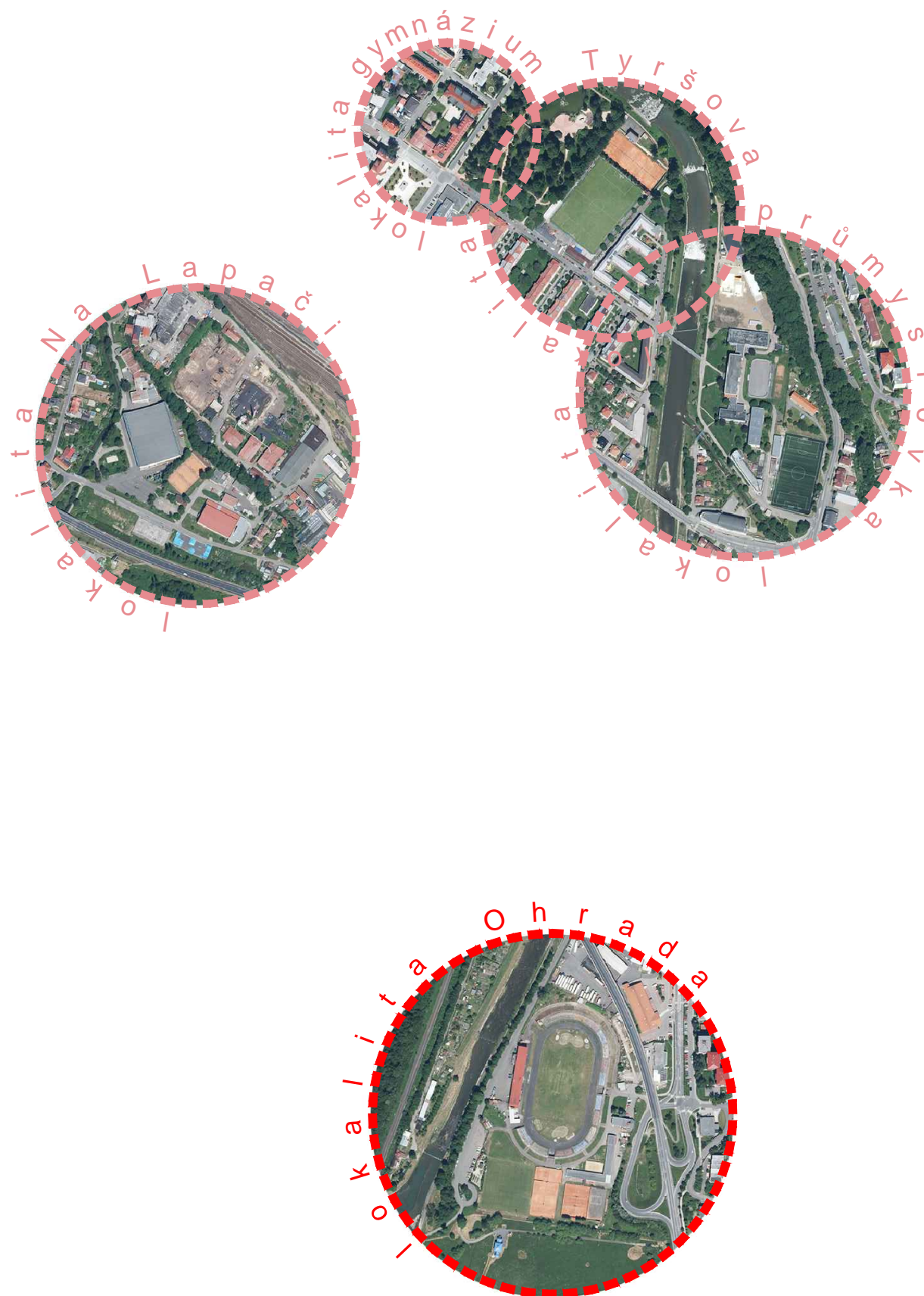
skatepark

zázemí pro cyklisty a parkour- wc, posezení

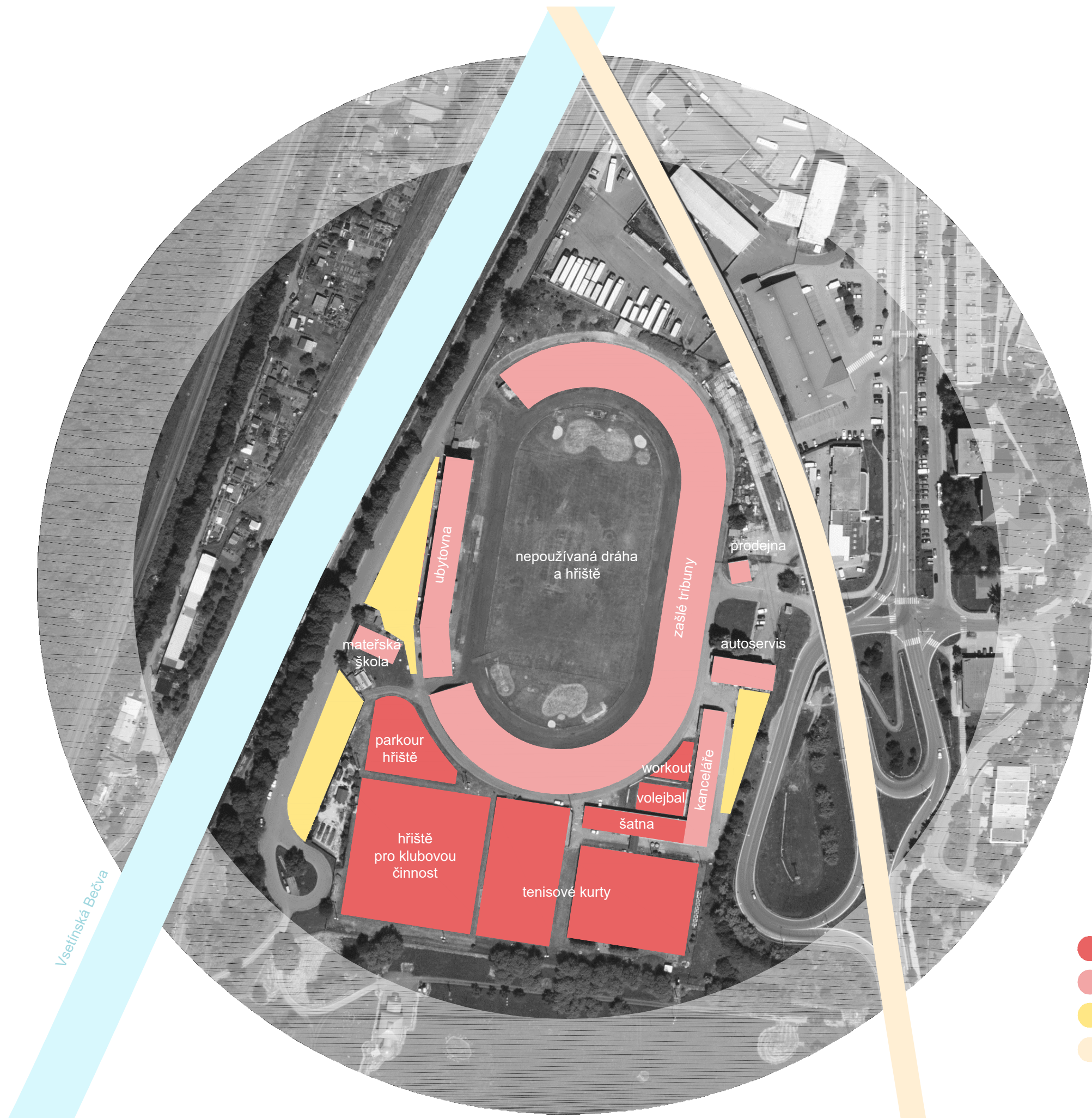
parkour hřiště

cyklostezka  
(projekt zpřístupnění řeky Bečvy)



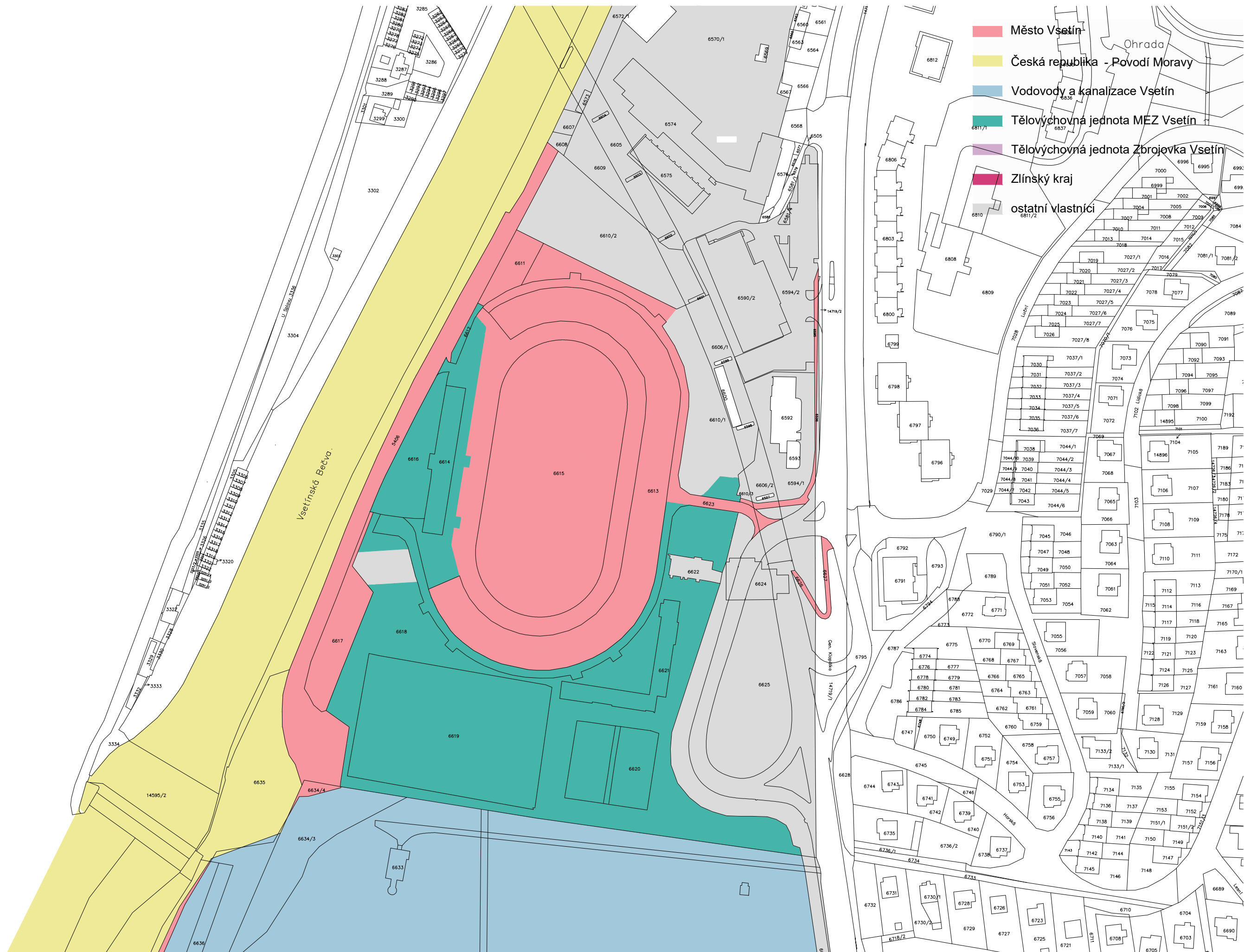






- využívaná sportoviště
- stavby bez sportovního využití
- parkovací plochy
- komunikace I/57

















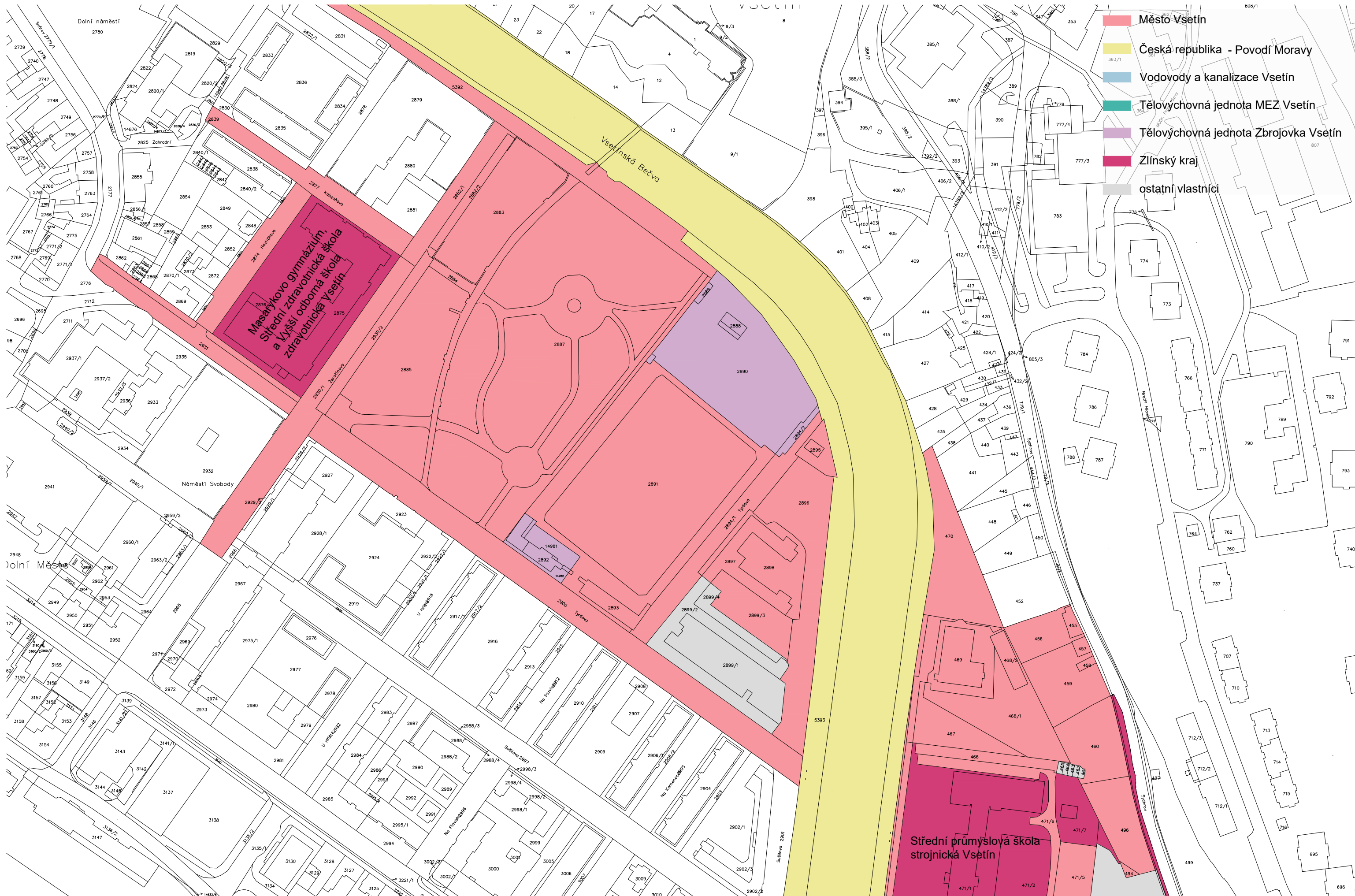






- tenisové kurty
- fotbalové hřiště
- parkoviště





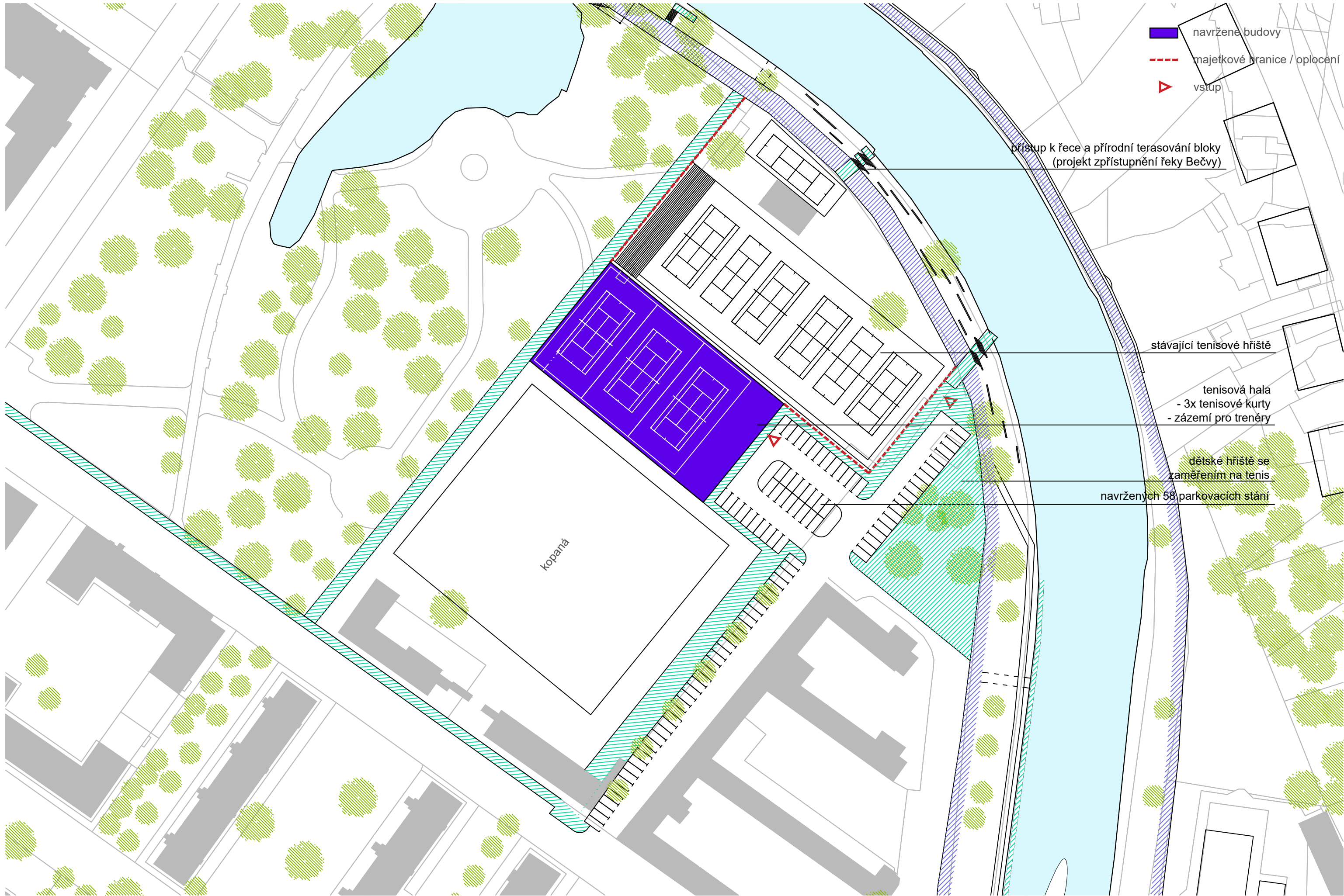
















## TENISOVÁ HALA VSETÍN

### Koordinační situace

**DATUM:**  
09 / 2019

**MĚŘÍTKO:**  
1:500

**MÍSTO:**  
ČR, Zlínský kraj, Město  
a k.ú. Vsen n ul. Tyršova

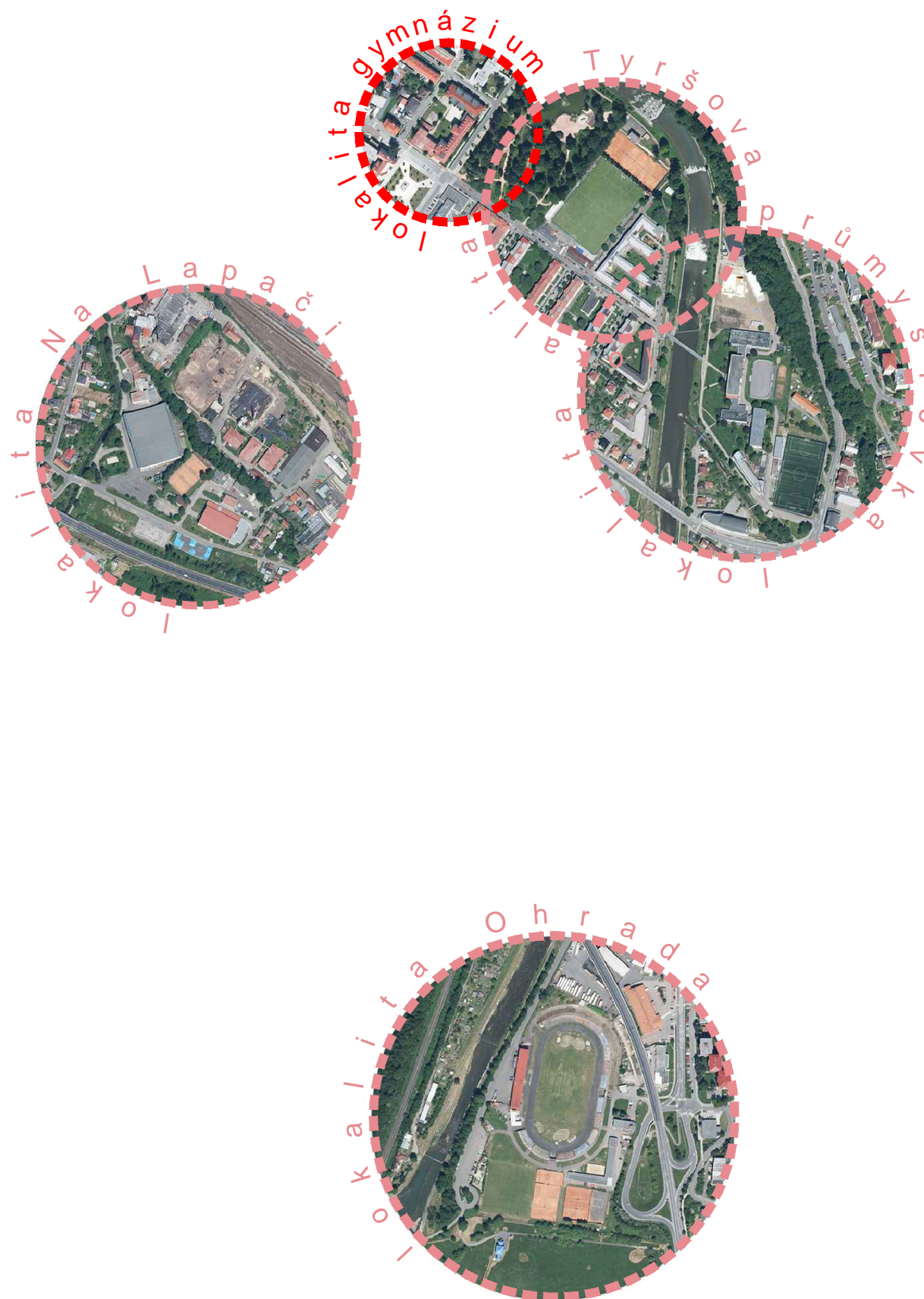
**ZADAVATEL:**  
TJ ZbrojovkaVsen  
Tyršova 1456  
755 01 Vse n

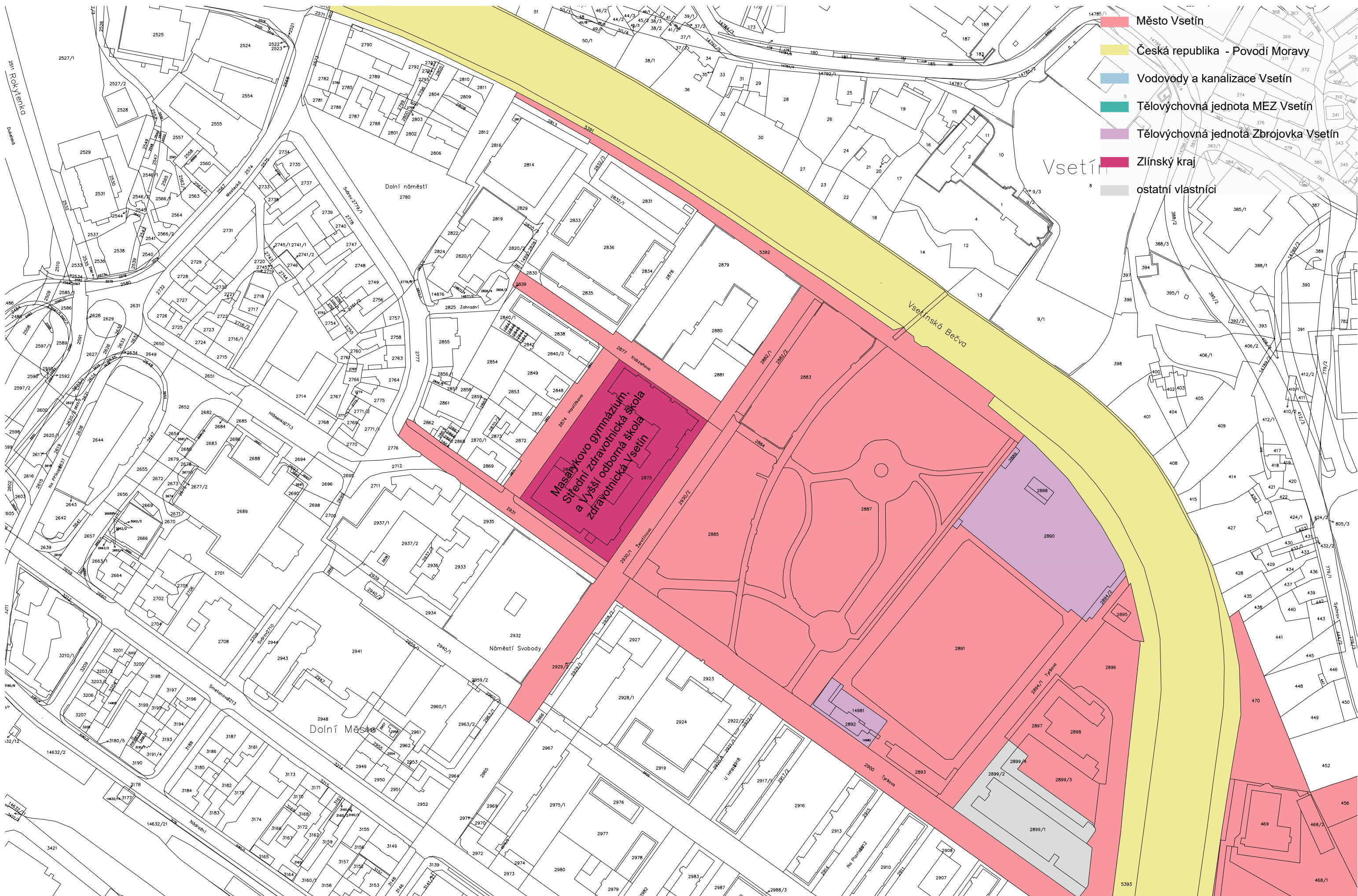
**ZHOTOVITEL:**  
Ing. Vlasmil Rapant  
Na Horebečví 569  
756 05 Karolinka



ARCHITEKTONICKÁ STUDIE











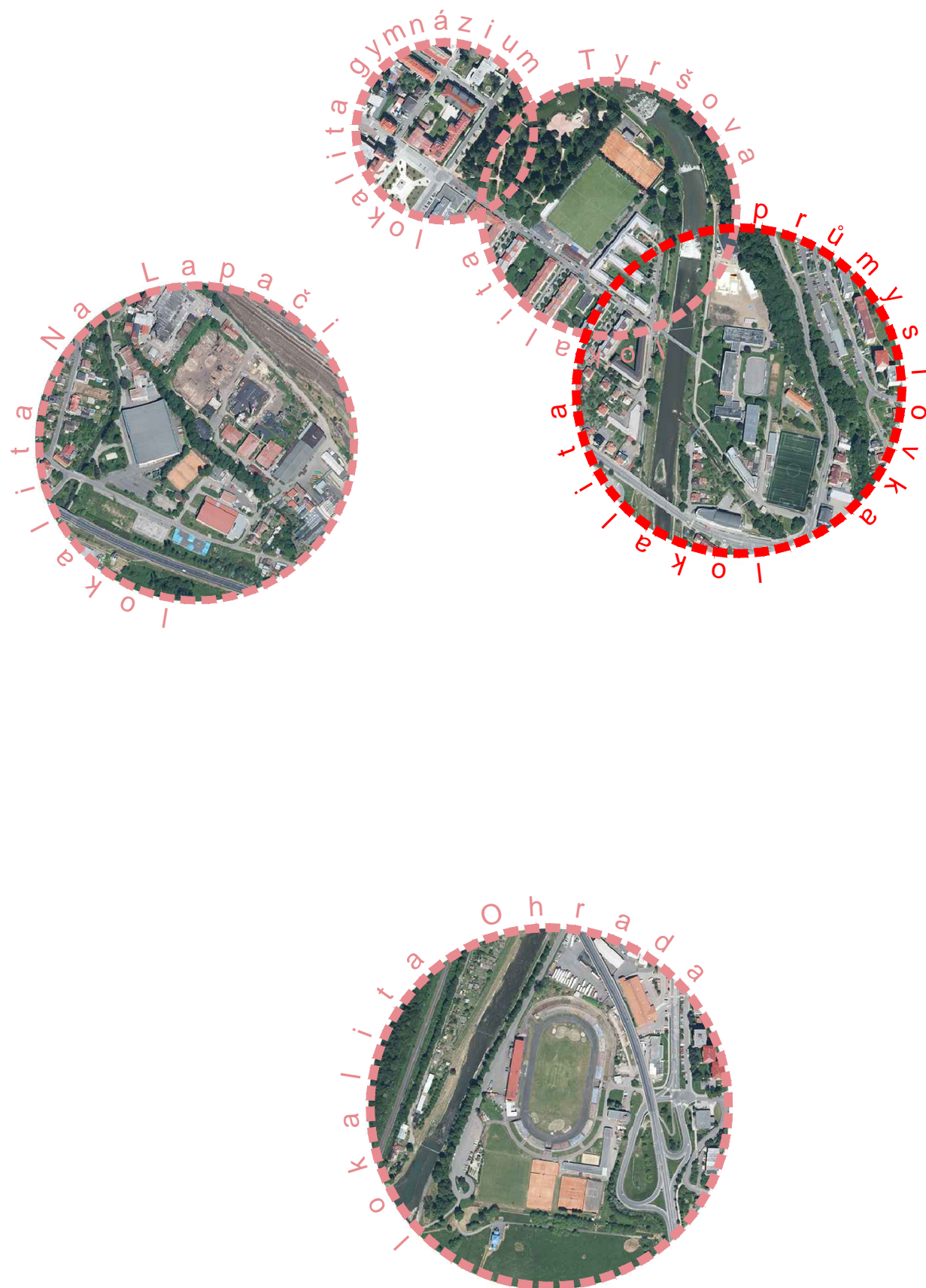




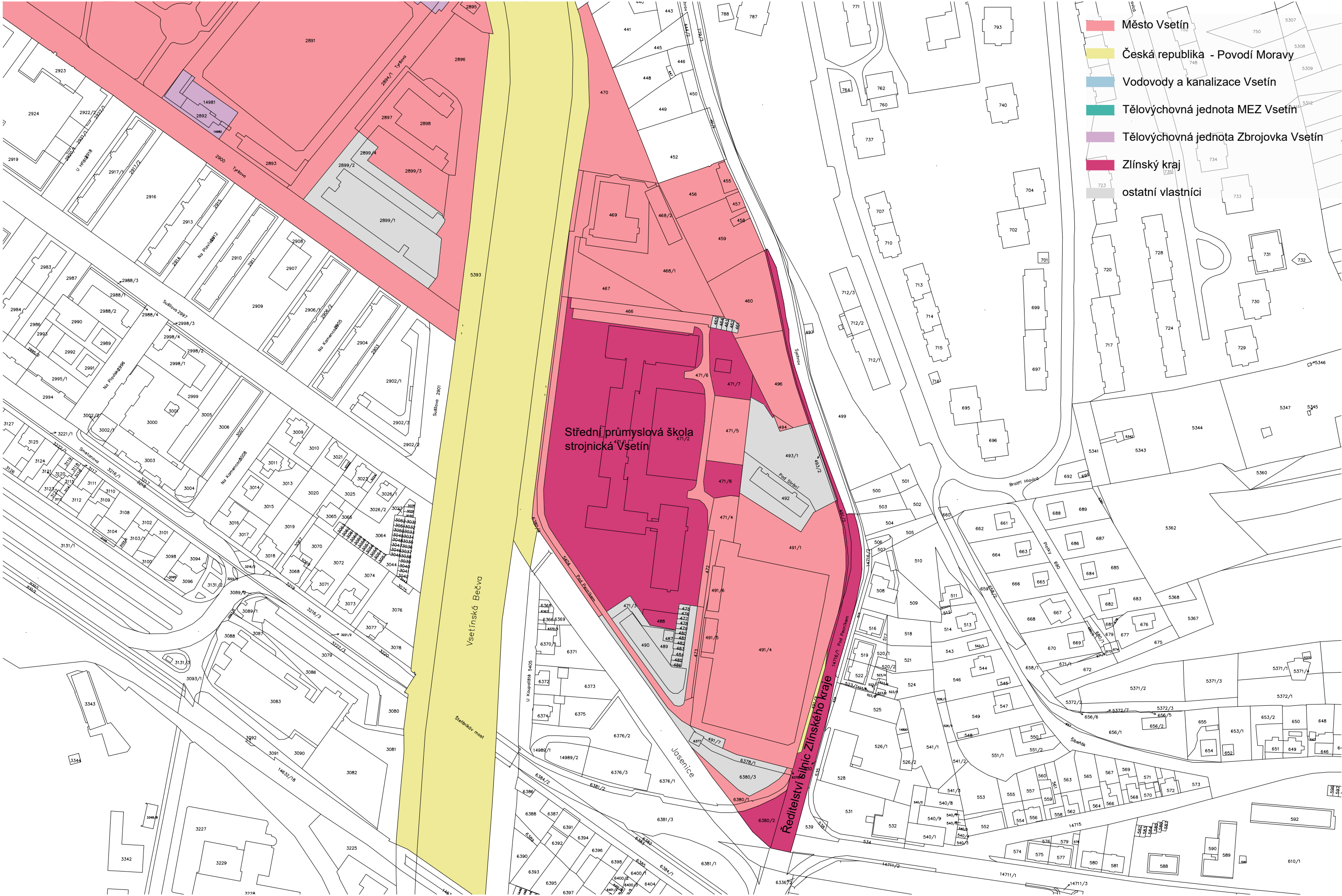




















navržených 58 parkovacích stání

dětské hřiště se zaměřením na tenis

kopaná pro veřejnost

stávající hokejbalové hřiště

pumptrack

stávající fotbalové hřiště 50x95  
- umělá tráva