

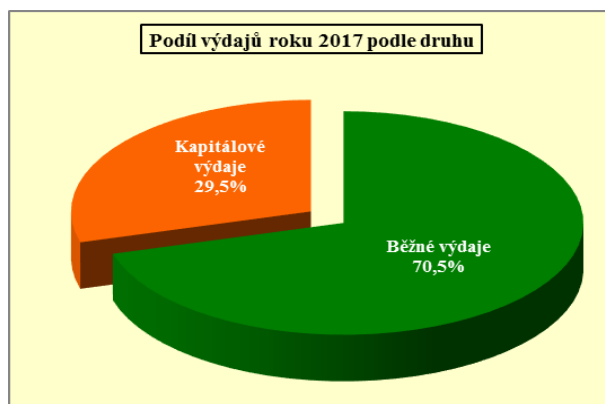
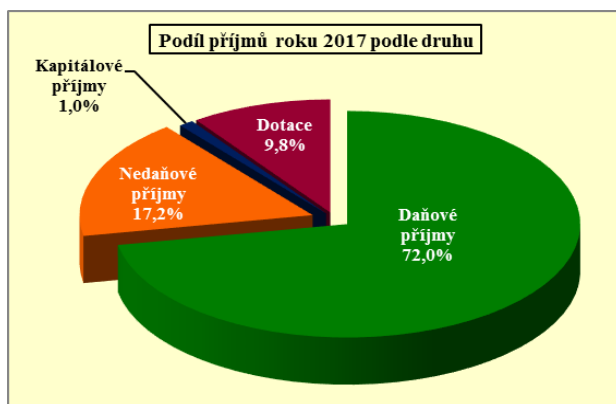


ROZPOČET MĚSTA VSETÍN NA ROK 2017

Rozpočet města na rok 2017 je navržen schodkový při celkových rozpočtovaných výdajích ve výši 584.119.130 Kč a celkových rozpočtovaných příjmech ve výši 482.065.877 Kč. Schodek rozpočtu města je tedy navržen ve výši 102.053.253 Kč a bude vyrovnán těmito financujícími položkami:

- smluvně zajištěnými krátkodobými půjčenými prostředky ve výši 41.000.000 Kč,
- finančními prostředky vedenými na bankovních účtech ve výši 61.053.253 Kč.

ROZPOČET MĚSTA VSETÍN V ROCE v Kč:	2016	2017	Srovnání 2017 - 2016
1 - Daňové příjmy	336 749 800	347 320 000	10 570 200
2 - Nedaňové příjmy	75 555 500	82 734 000	7 178 500
3 - Kapitálové příjmy	7 956 000	4 929 000	-3 027 000
4 - Přijaté dotace	41 760 700	47 082 877	5 322 177
PŘÍJMY CELKEM (třída 1 - 4)	462 022 000	482 065 877	20 043 877
5 - Běžné výdaje	387 603 000	412 079 130	24 476 130
6 - Kapitálové výdaje	88 641 000	172 040 000	83 399 000
VÝDAJE CELKEM (třída 5 - 6)	476 244 000	584 119 130	107 875 130
SALDO PŘÍJMŮ A VÝDAJŮ	-14 222 000	-102 053 253	-87 831 253
8 - Změna stavu krátkodobých prostředků	14 707 000	61 053 253	46 346 253
8 - Krátkodobé přijaté půjčené prostředky	80 000	41 000 000	40 920 000
8 - Uhrazené splátky dlouhodobých půjček	-565 000	0	565 000
FINANCOVÁNÍ CELKEM (třída 8)	14 222 000	102 053 253	87 831 253



I. Závazné ukazatele rozpočtu příjmů a běžných výdajů roku 2017 podle kapitol

ROZPOČET PŘÍJMŮ A VÝDAJŮ v Kč	ROZPOČET 2016		ROZPOČET 2017	
	PŘÍJMY	VÝDAJE	PŘÍJMY	VÝDAJE
01 Odbor finanční				
Daňové příjmy - daně, poplatky, odvody	325 629 800		336 170 000	
Nedaňové příjmy a splátky půjček	100 000		100 000	
Přijaté transfery ze stát. rozpočtu v rámci SDV	36 510 700		39 307 100	
Pojištění majetku a bankovní poplatky		1 780 000		2 069 000
Platby daní a poplatků, finanční operace		27 133 000		25 333 000
Členské příspěvky svazům a sdružením		281 000		271 000
Platy, dohody, náhrady, odstupné		59 676 000		66 700 000
Odměny a náhrady členům ZM a komisí		4 100 000		4 100 000
Činnost místní správy a zastupitelstva		22 943 000		25 809 000
Veřejná podpora v rámci kompetence RM		800 000		800 000
Odbor finanční celkem	362 240 500	116 713 000	375 577 100	125 082 000
02 Odbor správy a údržby majetku				
Nedaňové příjmy	42 726 000		48 999 000	
Kapitálové příjmy	7 956 000		4 929 000	
Podpora rozvoje průmyslových zón		272 000		130 000
Pozemní komunikace - kom., chodníky, mosty		1 180 000		1 120 000
Veřejná silniční doprava - příměstská		0		2 700 000
Veřejná silniční doprava - místní		0		15 200 000
Vodní hospodářství - odpadní vody, toky		644 000		351 000
Kulturní zařízení		300 000		300 000
Sportovní zařízení a tělovýchovná činnost		3 016 000		3 048 000
Bytové hospodářství		6 745 000		7 442 000
Nebytové hospodářství		8 360 000		9 522 000
Komunální služby a územní rozvoj		200 000		220 000
Odpadové hospodářství		510 000		500 000
Ochrana obyvatelstva a požární ochrana		737 000		1 012 000
Činnost místní správy a zastupitelstva		10 744 000		10 744 000
Ostatní činnosti		218 000		218 000
Investice		2 806 000		11 410 000
Odbor správy a údržby majetku celkem	50 682 000	35 732 000	53 928 000	63 917 000
03 Odbor školství a kultury				
Investiční projekty	4 900 000		0	
Nedaňové příjmy - odvody a ostatní příjmy	7 498 000		8 057 000	
Přijaté dotace - projekty	0		3 064 777	
Cestovní ruch		1 660 000		1 745 000
BESIP - akce pro žáky základních škol		0		50 000
Mateřské školy		10 514 000		14 205 000
Základní školy		23 326 000		25 223 000
Základní škola Integra		2 175 000		2 175 000
Masarykova veřejná knihovna		12 596 000		12 867 000
Kultura - město		312 000		308 000
Dům kultury Vsetín s.r.o.		8 850 000		8 850 000
Účelová rezerva - podpora činnosti v kultuře		1 340 000		1 390 000
Zachování a obnova kulturních památek		103 000		103 000
Televizní vysílání		1 934 000		2 099 000
Vsetínská sportovní s.r.o.		12 643 000		13 100 000
Ostatní činnosti v oblasti sportu		569 000		1 327 000

ROZPOČET PŘÍJMŮ A VÝDAJŮ v Kč	ROZPOČET 2016		ROZPOČET 2017	
	PŘÍJMY	VÝDAJE	PŘÍJMY	VÝDAJE
Účelová rezerva - podpora tělovýchovy		7 365 000		7 415 000
ALCEDO - neinvestiční příspěvek		2 700 000		2 750 000
Projekt MA21 - Podpora udržitelného rozvoje		0		703 000
Projekt MAP		0		2 394 130
Činnost místní samosprávy a ostatní činnosti		73 000		75 000
Investice		10 820 000		17 007 000
Odbor školství a kultury celkem	12 398 000	96 980 000	11 121 777	113 786 130
04 Investiční výstavba				
Pozemní komunikace - kom., chodníky, mosty		1 000 000		500 000
Činnost místní samosprávy		5 000		5 000
Investice		73 373 000		138 411 000
Investiční výstavba celkem	0	74 378 000	0	138 916 000
05 Odbor sociálních věcí				
Příjmy - sociální práce	9 851 000		10 865 000	
Sociálně právní ochrana dětí		5 950 000		6 200 000
Pěstounská péče		3 000 000		3 000 000
Terénní sociální práce		1 438 000		1 490 000
Projekt - OSPOD - "Vsetín, směr změna"		0		0
Účelová rezerva - podpora sociální oblasti		6 235 000		6 235 000
Ostatní činnosti odboru		294 000		938 000
Odbor sociálních věcí celkem	9 851 000	16 917 000	10 865 000	17 863 000
06 Odbor správních agend				
Příjmy za zkoušky z odborné způsobilosti	1 000 000		950 000	
Správní poplatky	7 420 000		7 500 000	
Neinvestiční přijaté transfery od obcí	350 000		350 000	
Příjmy sankční povahy	3 500 000		3 500 000	
Činnost komise SPOZ		275 000		300 000
Ostatní výdaje odboru		575 000		423 000
Odbor správních agend celkem	12 270 000	850 000	12 300 000	723 000
07 Odbor životního prostředí				
Správní poplatky	100 000		100 000	
Přijaté dotace - požární technika			750 000	
Ostatní příjmy (třídění odpadů, dobývacích prostor)	2 750 000		2 300 000	
Lesní hospodářství		40 000		40 000
Vodní hospodářství		20 000		100 000
Odpadové hospodářství		20 386 000		21 406 000
Ochrana přírody		50 000		50 000
Činnost orgánu krizového řízení		280 000		284 000
HZS Vsetín - dotace na činnost - rezerva		250 000		300 000
Sbory dobrovolných hasičů, HZS		2 243 000		897 000
Činnost místní správy		80 000		65 000
Investice		0		1 550 000
Odbor životního prostředí celkem	2 850 000	23 349 000	3 150 000	24 692 000
08 Obecní živnostenský úřad				
Správní poplatky	400 000		400 000	
Činnost místní správy		3 000		3 000
Obecní živnostenský úřad celkem	400 000	3 000	400 000	3 000
09 Odbor územního plánování				
Správní poplatky	2 000 000		2 000 000	
Městská hromadná doprava		13 600 000		0
Příměstská doprava		2 700 000		0
BESIP - akce pro žáky základních škol		50 000		0

ROZPOČET PŘÍJMŮ A VÝDAJŮ v Kč	ROZPOČET 2016		ROZPOČET 2017	
	PŘÍJMY	VÝDAJE	PŘÍJMY	VÝDAJE
Územní plánování		150 000		150 000
Ostatní činnosti odboru		1 133 000		1 423 000
Odbor územního plánování celkem	2 000 000	17 633 000	2 000 000	1 573 000
10 Městská policie				
Nedaňové příjmy sankční povahy	400 000		400 000	
Prevence kriminality		50 000		50 000
Platy, dohody, náhrady odstupné		8 900 000		9 184 000
Ostatní náklady na činnost městské policie		4 391 000		5 037 000
Investice		450 000		2 530 000
Městská policie celkem	400 000	13 791 000	400 000	16 801 000
11 OVS - Úsek personalistiky a podatelny				
Daňové příjmy - správní poplatky	200 000		200 000	
Agentura pro ekonomický rozvoj Vsetínska		2 591 000		2 591 000
Činnost místní správy a zastupitelstva		3 483 000		3 483 000
Úsek personalistiky a podatelny celkem	200 000	6 074 000	200 000	6 074 000
12 Starosta				
Agenda starosty		320 000		320 000
Starosta celkem		320 000	0	320 000
13 I. Zástupce starosty				
Agenda místostarosty		35 000		35 000
I. Zástupce starosty celkem		35 000	0	35 000
14 II. Zástupce starosty				
Agenda místostarosty		35 000		35 000
II. Zástupce starosty celkem		35 000	0	35 000
16 Oddělení právní				
Poplatky, výpisy, služby, vymáhání pohledávek		230 000		230 000
Oddělení právní celkem		230 000	0	230 000
17 Technické služby				
Nedaňové příjmy - odvody příspěvkových organizací	8 650 000		8 400 000	
Neinvestiční příspěvek na provozní výdaje		48 400 000		47 955 000
Limit mzdových prostředků		13 600 000		14 045 000
Technické služby celkem	8 650 000	62 000 000	8 400 000	62 000 000
18 Strategický rozvoj				
Přijaté dotace - projekty	0		3 611 000	
Neinvestiční projekty		303 000		315 000
Agenda odboru		350 000		380 000
Strategický rozvoj celkem	0	653 000	3 611 000	695 000
19 Informatika				
Obnova výpočetní techniky, materiál		1 275 000		1 310 000
Služby telekomunikací		453 000		450 000
Služby zpracování dat		3 781 000		3 925 000
Technická podpora SW		253 000		253 000
SW		90 000		203 000
Ostatní činnosti odboru		500 000		550 000
Investice		1 192 000		1 132 000
Informatika celkem		7 544 000	0	7 823 000
20 Interní audit				
Činnost místní správy		41 000		44 000
Interní audit celkem		41 000	0	44 000
30 Sociální fond				
Činnost místní správy a zastupitelstva		2 260 000		2 400 000
Sociální fond celkem		2 260 000	0	2 400 000

ROZPOČET PŘÍJMŮ A VÝDAJŮ v Kč	ROZPOČET 2016		ROZPOČET 2017	
	PŘÍJMY	VÝDAJE	PŘÍJMY	VÝDAJE
31 Fond rozvoje bydlení - FRB				
Splátky půjček včetně úroků	80 500		113 000	
Poskytnuté půjčky včetně poplatků		706 000		707 000
Poskytnuté dotace		0		400 000
Fond rozvoje bydlení celkem	80 500	706 000	113 000	1 107 000
PŘÍJMY A VÝDAJE CELKEM	462 022 000	476 244 000	482 065 877	584 119 130

II. Závazné ukazatele rozpočtu kapitálových výdajů roku 2017 podle odvětví

INVESTIČNÍ AKCE, INVESTIČNÍ NÁKUPY v Kč (třída 6)	
22 - Doprava	Kč
Výkup pozemků (ČD, Lesy T.B, rampa I/57 a I/69, cyklostezka, ostatní)	8 000 000
Úpravy chodníků související s přechody pro chodce silnic I. a III. třídy - Přechod u č. p. 3 Rokytnice	600 000
Bezbariérové chodníky Rokytnice, III. etapa – 1. část	1 000 000
Bezbariérové chodníky Rokytnice, III. etapa – 2. část	800 000
Propojení chodníků Rokytnice u č. p. 3	100 000
Silnice III/05736: Vsetín, okružní křižovatka na ulici Generála Klapálka	200 000
Stavební úpravy Horní náměstí - PD	400 000
Stavební úpravy MK Hanžlov - III. etapa - PD	520 000
Silnice III/05735: Vsetín, most ev. č. 05735-1 (nadjezd) - spoluúčast chodníky a VO	870 000
Stavební úpravy MK - menší akce - investice	3 000 000
Stavební úpravy mostů - PD	500 000
Podzemní parkoviště před nádražím ČD	35 000 000
Zpřístupnění řeky Bečvy - cyklostezky, pěší stezky, mosty a lávky - PD	3 000 000
Parkoviště u ZŠ Luh - PD, stavební práce - 21 parkovacích míst	5 400 000
Parkoviště u ZŠ Ohrada včetně napojení na MK a chodník - stavební práce - 20 parkovacích míst	4 000 000
Parkoviště Sychrov u restaurace MAX - PD	3 500 000
Chodník Rokytnice od Kotrly po hranici k. ú. Vsetín - PD	500 000
Stavební úpravy chodníku Palackého vč. opěrné stěny	7 000 000
Stavební úpravy chodníku u ZŠ Sychrov - PD, stavební práce	1 200 000
Stavební úpravy chodníku za domem Štěpánská 1883 - stavební práce	1 300 000
Stavební úpravy povrchů - průchod za poštou	400 000
Parkovací dům u nádraží ČD - PD	400 000
Zpevněné plochy u č. p. 362 Vsetín (Lidový dům) včetně VO a parkoviště	2 000 000
Doprava celkem	79 690 000
23 - Vodní hospodářství	
Investiční dotace SOMV - Čistá řeka Bečva I.	919 000
Venkovní kanalizace č. p. 362 Vsetín (Lidový dům)	2 200 000
Prodloužení vodovodu Hrbová a vybudování zdroje pitné vody	100 000
Protipovodňové opatření na řece Bečvě v úseku ř. km 17,727 - 21,817, Vsetín – PD včetně průzkumu	12 000 000
Vodní hospodářství celkem	15 219 000
31 - Školství a vzdělávání	
MŠ Na Kopečku - Rekonstrukce školní kuchyně	400 000
MŠ Benátky - Rekonstrukce elektroinstalace, osvětlení, elektrický vřátný	980 000
MŠ Jasenka - Rekonstrukce dvou přípravných kuchyněk	270 000
MŠ Jasenka - Myčka nádobí	60 000
MŠ Ohrada - Rekonstrukce kuchyněk	1 000 000
MŠ Sychrov - Konvektomat	250 000
MŠ Sychrov - Myčka nádobí dvouplošťová - 3 ks	170 000

INVESTIČNÍ AKCE, INVESTIČNÍ NÁKUPY v Kč (třída 6)	
ZŠ Sychrov - Dokončení implementace čipového zařízení	150 000
ZŠ Rokytnice - Obnova vybavení kuchyně	410 000
ZŠ Trávníky - Rekonstrukce elektroinstalace, osvětlení, el. vrátný	6 500 000
ZŠ Ohrada - Rekonstrukce školní kuchyně	900 000
ZŠ Ohrada - Projekt Dílny	2 400 000
ZŠ Ohrada - Projekt Řemeslo má budoucnost - PD	516 000
ZŠ Ohrada - Projekt Učebna pro zájmové vzdělávání aneb ve škole se nenudíme - PD	148 000
ZŠ Trávníky - Projekt Řemeslo má budoucnost - PD	499 000
ZŠ Luh - Projekt Řemeslo má budoucnost - PD	552 000
ZŠ Sychrov - Projekt Řemeslo má budoucnost - PD	818 000
Školství a vzdělávání celkem	16 023 000
33 - Kultura a sdělovací prostředky	
Masarykova veřejná knihovna - služební vozidlo	400 000
Regionální televize - SW - přístup na vysílač na Bečevné (nahrazuje mikrovlnné pojítko)	68 000
Regionální televize - výpočetní technika (nahrazuje mikrovlnné pojítko)	76 000
Stavební úpravy domu kultury - projektová dokumentace	1 000 000
Kultura a sdělovací prostředky celkem	1 544 000
34 - Tělovýchova a zájmová činnost	
Stavební úpravy zimního stadionu - PD II. etapa	2 000 000
Stavební úpravy zimního stadionu - PD III. etapa	1 000 000
Stavební úpravy zimního stadionu - II. etapa - piloty - spoluúčast ZK 2 mil. Kč	5 000 000
Stavební úpravy šatny Pod Pecníkem	5 000 000
Stavební úpravy dětského hřiště za domem Štěpánská 1883 - stavební práce	1 600 000
Stavební úpravy dětských hřišť a sportovišť	3 000 000
Stavební úpravy Městských lázní Vsetín - PD	1 500 000
Stavební úpravy zázemí hřiště Semetín	115 000
ALCEDO - Projekt "Modernizace prostor a vybavení pro zájmové vzdělávání v Alcedu" - PD	440 000
Tělovýchova a zájmová činnost celkem	19 655 000
36 - Bydlení, komunální služby a územní rozvoj	
Výkup pozemků - ÚZSVM pro výstavbu RD	150 000
Regenerace sídliště Luh - III. etapa	7 800 000
Regenerace sídliště Luh - II. etapa - dokončení	3 037 000
Regenerace sídliště Rybníky - celková studie sídliště	1 000 000
Studie prostoru mezi domem kultury a městským úřadem Svárov	400 000
PD a rekonstrukce rozvodů vody v domě č. p. 1271	2 150 000
Venkovní žaluzie společenský sál čp. 1356	60 000
Výměna 13 oken Luh čp. 1827	170 000
Bydlení, komunální služby a územní rozvoj celkem	14 767 000
37 - Ochrana přírody a krajiny	
Sanace svahu "Zámek" - navazující na projekt protipovodňových opatření	2 100 000
Sanace svahu Ohýřov - dokončení	300 000
Park u domova seniorů Dolní Jasenka	650 000
Zpřístupnění řeky Bečvy - zeleň, městský mobiliář, terasy	1 000 000
Ochrana přírody a krajiny celkem	4 050 000
55 - Požární ochrana	
Hasičská zbrojnice Rokytnice - stavební práce	15 000 000
Výkup pozemků pro HZ Rokytnice, částečně i pro umístění cyklostezky	880 000
Požární vozidlo - SDH Semetín	1 550 000
Požární ochrana celkem	17 430 000
53 - Bezpečnost a veřejný pořádek	
PC server Trbonet vč. software Trbonet Enterprise - obnova vysílaček MOTOROLA	130 000
Kamerový bod - ulice Mostecká - kruhový objezd	100 000
Radar pro měření rychlosti včetně příslušenství	2 300 000

INVESTIČNÍ AKCE, INVESTIČNÍ NÁKUPY v Kč (třída 6)	
Bezpečnost a veřejný pořádek celkem	2 530 000
61 - Státní správa a územní samospráva	
TC ORP Vsetín - rozšíření úložiště dat - diskové pole a zálohování	900 000
T-WIST Evidence hřbitovů (bude sloužit TS Vsetín)	67 000
Spisová služba - navýšení licencí - konverzní server (eIDAS - zák. 297/2016 Sb.)	90 000
Městská policie - Mobilní aplikace (IS Radnice VERA)	75 000
Státní správa a územní samospráva celkem	1 132 000
INVESTIČNÍ AKCE, INVESTIČNÍ NÁKUPY CELKEM	172 040 000

III. Závazné ukazatele financování v roce 2017

ROZPOČET FINANCOVÁNÍ v tis. Kč	Rok 2016	Rok 2017
Splátky dlouhodobých půjček	-565 000	0
Vyrovnání schodku kontokorentním úvěrem	14 707 000	41 000 000
Změna stavu krátkodobých prostředků	80 000	61 053 253
FINANCOVÁNÍ CELKEM	14 222 000	102 053 253

IV. Závazné ukazatele rozpočtu zřízených příspěvkových organizací v roce 2017

ZŘÍZENÉ PŘÍSPĚVKOVÉ ORGANIZACE	Rozpočet 2016		Rozpočet 2017	
	Příjmy	Výdaje	Příjmy	Výdaje
1302 Mateřská škola Ohrada				
Odvod z odpisů	189 000		197 000	
Neinvestiční příspěvek		693 000		650 000
Výměna linolea na schodech				70 000
Nové skříňové sestavy				90 000
Oprava jídelního výtahu				250 000
Stavební úpravy soc. zařízení pro zaměstnance				150 000
Oprava schodiště na zahradu				130 000
Odpisy		189 000		197 000
Neinvestiční příspěvek celkem		882 000		1 537 000
Rekonstrukce kuchyněk		71 000		1 000 000
Investiční příspěvek celkem		71 000		1 000 000
Mateřská škola Ohrada celkem	189 000	953 000	197 000	2 537 000
1303 Mateřská škola Luh				
Odvod z odpisů	582 000		616 000	
Neinvestiční příspěvek		888 000		820 000
Výměna dlažby u vjezdu na zahradu				160 000
Oplocení kolem zahrady a budovy MŠ - I. etapa				350 000
Dětské šatny - vybavení skříňkami				45 000
Odpisy		582 000		616 000
Neinvestiční příspěvek celkem		1 470 000		1 991 000
Investiční transfery		2 800 000		
Investiční příspěvek celkem		2 800 000		0
Mateřská škola Luh celkem	582 000	4 270 000	616 000	1 991 000
1305 Mateřská škola Kobzáňova				
Odvod z odpisů	669 000		669 000	
Neinvestiční příspěvek		1 449 000		1 469 000
Neinvestiční příspěvek celkem		1 449 000		1 469 000

ZŘÍZENÉ PŘÍSPĚVKOVÉ ORGANIZACE	Rozpočet 2016		Rozpočet 2017	
	Příjmy	Výdaje	Příjmy	Výdaje
Mateřská škola Kobzáňova celkem	669 000	1 449 000	669 000	1 469 000
1307 Mateřská škola Trávníky				
Odvod z odpisů	200 000		207 000	
Neinvestiční příspěvek		920 000		700 000
Oprava zpevněných ploch a mobiliáře				745 000
Oprava kanalizace v areálu				700 000
Odpisy				207 000
Neinvestiční příspěvek celkem		920 000		2 352 000
Investiční transfery		71 000		0
Investiční příspěvek celkem		71 000		0
Mateřská škola Trávníky celkem	200 000	991 000	207 000	2 352 000
1309 Mateřská škola Benátky				
Odvod z odpisů	296 000		452 000	
Neinvestiční příspěvek		956 000		560 000
Výměna plotu				350 000
Odpisy				452 000
Neinvestiční příspěvek celkem		956 000		1 362 000
Rekonstrukce elektroinstalace a osvětlení, el. vrátný				980 000
Investiční transfery		5 400 000		
Investiční příspěvek celkem		5 400 000		980 000
Mateřská škola Benátky celkem	296 000	6 356 000	452 000	2 342 000
1311 Mateřská škola Jasenka				
Odvod z odpisů	112 000		199 000	
Neinvestiční příspěvek		1 052 000		500 000
Výměna podlahových krytin				190 000
Oprava asfaltové plochy u zásobovací rampy				130 000
Odpisy				199 000
Neinvestiční příspěvek celkem		1 052 000		1 019 000
Rekonstrukce dvou přípravných kuchyněk				270 000
Myčka nádobí		400 000		60 000
Investiční příspěvek celkem		400 000		330 000
Mateřská škola Jasenka celkem	112 000	1 452 000	199 000	1 349 000
1317 Mateřská škola Rokytnice				
Odvod z odpisů	165 000		159 000	
Neinvestiční příspěvek		1 745 000		1 010 000
Výměna podlahové krytiny v lehárnách				200 000
Malování kuchyně, nátěry dveří a zárubní				170 000
Nábytek do třídy "květinek"				100 000
Odpisy				159 000
Neinvestiční příspěvek celkem		1 745 000		1 639 000
Mateřská škola Rokytnice celkem	165 000	1 745 000	159 000	1 639 000
1318 Mateřská škola Sychrov				
Odvod z odpisů	219 000		225 000	
Neinvestiční příspěvek		1 325 000		1 020 000
Nábytek do tří tříd - I. etapa				300 000
Malování v pavilonu AH1				50 000
Odpisy				225 000
Neinvestiční příspěvek celkem		1 325 000		1 595 000
Konvektomat				250 000
Myčka nádobí dvouplášťová (3 ks)				170 000
Investiční transfery		55 000		
Investiční příspěvek celkem		55 000		420 000

ZŘÍZENÉ PŘÍSPĚVKOVÉ ORGANIZACE	Rozpočet 2016		Rozpočet 2017	
	Příjmy	Výdaje	Příjmy	Výdaje
Mateřská škola Sychrov celkem	219 000	1 380 000	225 000	2 015 000
1320 Mateřská škola Na Kopečku				
Odvod z odpisů	105 000		121 000	
Neinvestiční příspěvek		540 000		480 000
Koberce do dvou tříd a šatny				50 000
Renovace sociálních zařízení				500 000
Odpisy		105 000		121 000
Neinvestiční příspěvek celkem		645 000		1 151 000
Mateřská škola Na Kopečku celkem	105 000	645 000	121 000	1 151 000
MATEŘSKÉ ŠKOLY CELKEM	2 537 000	19 241 000	2 845 000	16 845 000
0330 Základní škola Ohrada				
Odvod z odpisů	428 000		569 000	
Neinvestiční příspěvek		3 778 000		3 180 000
Oprava zpevněné plochy před vstupem				700 000
Oprava střechy pavilonu				300 000
Instalace měřidel - byt školníka				24 000
Nábytek do školní družiny (nové oddělení)				86 000
Odpisy				569 000
Neinvestiční příspěvek celkem		3 778 000		4 859 000
Investiční transfery		1 342 000		
Projekt - Učebna pro zájmové vzdělávání				148 000
Investiční příspěvek celkem		1 342 000		148 000
Základní škola Ohrada celkem	428 000	5 120 000	569 000	5 007 000
0332 Základní škola Trávníky				
Odvod z odpisů	990 000		748 000	
Neinvestiční příspěvek		4 990 000		3 640 000
Malování				100 000
Výměna PVC - II. etapa				150 000
Vybavení školní družiny - skříňky (5 ks)				100 000
Odpisy				748 000
Neinvestiční příspěvek celkem		4 990 000		4 738 000
Investiční transfery		180 000		
Investiční příspěvek celkem		180 000		0
Základní škola Trávníky celkem	990 000	5 170 000	748 000	4 738 000
0334 Základní škola Luh				
Odvod z odpisů	1 656 000		1 768 000	
Neinvestiční příspěvek		5 706 000		3 840 000
Instalace měřidel - byt školníka				24 000
Výměna podlahové krytiny - II. etapa				250 000
Odpisy				1 768 000
Neinvestiční příspěvek celkem		5 706 000		5 882 000
Základní škola Luh celkem	1 656 000	5 706 000	1 768 000	5 882 000
0335 Základní škola Sychrov				
Odvod z odpisů	599 000		750 000	
Neinvestiční příspěvek		4 737 000		3 550 000
Oprava podlahy ve sprchách				100 000
Vybavení školní jídelny - stoly a židle				450 000
Vybavení a úpravy učeben dvou 1. tříd				300 000
Odpisy				750 000
Neinvestiční příspěvek celkem		4 737 000		5 150 000
Dokončení implementace čipového zařízení				150 000

ZŘÍZENÉ PŘÍSPĚVKOVÉ ORGANIZACE	Rozpočet 2016		Rozpočet 2017	
	Příjmy	Výdaje	Příjmy	Výdaje
Investiční transfery		151 000		150 000
Základní škola Sychrov celkem	599 000	4 888 000	750 000	5 300 000
0342 Základní škola Rokytnice				
Odvod z odpisů	695 000		806 000	
Neinvestiční příspěvek		3 605 000		2 650 000
Obnova nábytku ve školních družinách				300 000
Výměna školních tabulí - 1. stupeň				300 000
Odpisy				806 000
Neinvestiční příspěvek celkem		3 605 000		4 056 000
Obnova vybavení kuchyně				410 000
Investiční transfery		350 000		
Investiční příspěvek celkem		350 000		410 000
Základní škola Rokytnice celkem	695 000	3 955 000	806 000	4 466 000
ZÁKLADNÍ ŠKOLY CELKEM	4 368 000	24 839 000	4 641 000	25 393 000
0400 Masarykova veřejná knihovna				
Odvod z odpisů	191 000		166 000	
Platy zaměstnanců		5 910 000		6 106 000
Neinvestiční příspěvek		6 495 000		6 595 000
Odpisy		191 000		166 000
Neinvestiční příspěvek celkem		12 596 000		12 867 000
Služební vozidlo				400 000
Investiční příspěvek celkem		0		400 000
Masarykova veřejná knihovna celkem	191 000	12 596 000	166 000	13 267 000
ALCEDO - Středisko volného času Vsetín				
Odvod z odpisů	352 000		355 000	
Neinvestiční příspěvek		1 784 000		1 681 000
Příspěvek na platy zaměstnanců		564 000		564 000
Výměna vstupních a bočních dveří				150 000
Odpisy		352 000		355 000
Neinvestiční příspěvek celkem		2 700 000		2 750 000
Projekt - Modernizace prostor pro zájmové vzděl.				440 000
Investiční příspěvek celkem				440 000
ALCEDO, středisko volného času Vsetín celkem	352 000	2 700 000	355 000	3 190 000
Technické služby města Vsetína				
Odvod z odpisů	8 650 000		8 400 000	
Neinvestiční příspěvek		39 750 000		39 555 000
Platy zaměstnanců		13 600 000		14 045 000
Odpisy		8 650 000		8 400 000
Neinvestiční příspěvek celkem		62 000 000		62 000 000
Technické služby města Vsetína celkem	8 650 000	62 000 000	8 400 000	62 000 000
PŘÍSPĚVKOVÉ ORGANIZACE CELKEM	16 098 000	121 376 000	16 407 000	120 695 000

V. Závazné ukazatele vztahu rozpočtu roku 2017 k založeným organizacím

TRANSFERY SPOLEČNOSTEM ZALOŽENÝM MĚSTEM v Kč	Rok 2016	Rok 2017
Dům Kultury Vsetín, spol. s r.o.	8 850 000	8 850 000
Agentura pro ekonomický rozvoj Vsetínska o.p.s.	2 591 000	2 591 000
Vsetínská sportovní s.r.o.	12 643 000	13 100 000
TRANSFERY ZALOŽENÝM SPOLEČNOSTEM CELKEM	24 084 000	24 084 000

VI. Závazné ukazatele veřejné podpory v 2017

VEŘEJNÁ PODPORA v Kč	Rok 2016	Rok 2017
Dotace - sociální účely	6 235 000	6 235 000
Kultura, volný čas a cestovní ruch	1 340 000	1 390 000
Tělovýchova a sport	7 365 000	8 365 000
Dotace v rámci kompetence RM	800 000	800 000
Hasičský záchranný sbor Zlínského kraje	250 000	300 000
POSKYTNUTÉ DOTACE CELKEM	15 990 000	15 740 000

Důvodová zpráva k návrhu rozpočtu města Vsetín na rok 2017

Návrh rozpočtu města Vsetín na rok 2017 byl připravován v souladu se zákonem č. 250/2000 Sb., o rozpočtových pravidlech územních rozpočtů a v souladu s tímto zákonem byl **návrh rozpočtu dne 24. listopadu 2016 zveřejněn na úřední desce** Městského úřadu Vsetín tak, aby se občané města mohli v dostatečném časovém předstihu před projednáváním návrhu rozpočtu v Zastupitelstvu města Vsetín s návrhem seznámit a uplatnit případné připomínky.

Rozpočet města na rok 2017 je navržen schodkový při celkových rozpočtovaných výdajích ve výši 584.119.130 Kč a celkových rozpočtovaných příjmech ve výši 482.065.877 Kč. Schodek rozpočtu města je tedy navržen ve výši 102.053.253 Kč a bude vyrovnán těmito financujícími položkami:

- smluvně zajištěnými krátkodobými půjčenými prostředky ve výši 41.000.000 Kč,
- finančními prostředky vedenými na bankovních účtech ve výši 61.053.253 Kč.

Rozpočet je sestaven tak, aby zdroje příjmů a forma použití finančních prostředků byla srozumitelná a vyjadřovala závazné ukazatele, jimiž se mají povinně řídit výkonné orgány města, právnické osoby zřízené a založené městem včetně dalších osob, které mají být příjemci veřejných prostředků.

Rozpočet příjmů, výdajů a financování je sestaven v třídění podle nejvyšších jednotek druhového třídění (třída) a pro přehlednost na místo číselného označení je účel uveden lépe srozumitelným textem. Rozpočet byl podle § 12 zákona o rozpočtových pravidlech územních rozpočtů zpracován v následujícím třídění:

- Rozpočet příjmů: třída 1 – Daňové příjmy, třída 2 – Nedaňové příjmy, třída 3 – Kapitálové příjmy a třída 4 – Přijaté dotace. Rozpočet příjmů je dále tříděn dle jednotlivých správců kapitol.
- Rozpočet výdajů: třída 5 – Běžné výdaje. Rozpočet běžných výdajů je dále tříděn podle správců kapitol, kde v rámci kapitoly je závaznými ukazateli stanoven účel použití finančních prostředků.
- Rozpočet kapitálových výdajů: třída 6 – Kapitálové výdaje. Rozpočet kapitálových výdajů je dále tříděn dle hlediska odvětvového (oddílů), v rámci kterých jsou závaznými ukazateli stanoveny jmenovité investiční akce a investiční nákupy.
- Rozpočet financování zřízených příspěvkových organizací: třída 5 – Běžné výdaje, kde vedle neinvestičního příspěvku jsou stanoveny závaznými ukazateli jmenovité akce údržby a oprav.
- Rozpočet financování zřízených příspěvkových organizací: třída 6 – Kapitálové výdaje, stanovené závaznými ukazateli jmenovitých investičních akcí a investičních nákupů.
- Rozpočet finančního vztahu k založeným organizacím: třída 5 – Běžné výdaje, kterými je vyjádřen objem služby obecného hospodářského zájmu.
- Rozpočet podpory činnosti ostatních organizací: třída 5 – Běžné výdaje, kde je vytvořena účelová rezerva, která na základě schválení dotací v orgánech města bude rozepsána podle konkrétních schválených dotací.
- Rozpočet financování: třída 8 – Financování, vyjadřující financující operace, tj. zapojení krátkodobých finančních prostředků a zabezpečení schodkového hospodaření.

Schválený rozpočet bude dle ustanovení § 14 zákona o rozpočtových pravidlech rozepsán v členění podle vyhlášky MF ČR o rozpočtové skladbě. Následně pak správci kapitol sdělí závazné ukazatele rozpočtu subjektům, které jsou povinny se jimi řídit.

Ukazatele rozpočtu uvedené v části I. – V. jsou závazné v předloženém rozsahu. Schvalovat a provádět změny závazných ukazatelů rozpočtu je dle § 84 odst. 2 písm. b) zákona č. 128/2000 Sb., o obcích vyhrazenou pravomocí Zastupitelstva města Vsetín.

Radě města Vsetín je pak dle § 102 odst. 2 písm. a) vyhrazeno zabezpečovat hospodaření podle schváleného rozpočtu. Provádět rozpočtová opatření je Rada města Vsetín oprávněna v rozsahu oprávnění stanoveném Zastupitelstvem města Vsetín.

ROZPOČTOVÉ PŘÍJMY

Daňové příjmy

DAŇOVÉ PŘÍJMY v tis. Kč	Skutečnost 2015	Rozpočet		Rozdíl Sl. 4 - 3
		2016	2017	
Sl. 1	Sl. 2	Sl. 3	Sl. 4	Sl. 5
Daň z příjmů fyzických osob ze závislé činnosti	62 267	60 000	66 000	6 000
Daň z příjmů fyz. osob ze samostatné činnosti	8 975	6 000	2 500	-3 500
Daň z příjmů fyzických osob z kapitálových výnosů	6 833	5 000	6 000	1 000
Daň z příjmů právnických osob	63 419	60 000	70 000	10 000
Daň z příjmů právnických osob za obce	17 600	17 000	15 000	-2 000
Daň z přidané hodnoty	122 106	120 000	128 000	8 000
Daň z nemovitých věcí	26 009	24 000	24 000	0
Místní poplatky	15 300	14 600	14 640	40
Odvody z činností a služeb	22 738	20 000	10 950	-9 050
Správní poplatky	12 775	10 150	10 230	80
DAŇOVÉ PŘÍJMY v tis. Kč CELKEM	358 022	336 750	347 320	10 570

Daňové příjmy jsou rozhodujícím příjmem rozpočtu města a tvoří 72 % celkových příjmů roku 2017. Očekávané daňové příjmy byly stanoveny podle vývoje daňových výnosů, místních poplatků a správních poplatků roku 2015, usměrněné vývojem roku 2016 a upravené o legislativní změny. Prováděcí vyhláškou č. 272/2016 Sb., o podílu jednotlivých obcí na stanovených procentních částech celostátního hrubého výnosu daně z přidané hodnoty a daní z příjmů byl procentní podíl města Vsetín na procentní části celostátního hrubého výnosu daní opět snížen, a to podíl stanovený pro rok 2016 ve výši 0,347370 byl snížen na 0,341894. Důvodem snížení je pokles počtu obyvatel města a pokles počtu žáků zapsaných do základních a mateřských škol. Do očekávaných daňových příjmů byla zapracována legislativní změna zákona č. 243/2000 Sb., o rozpočtovém určení výnosu daní, která s účinností od 1. 1. 2017 zvyšuje podíl obcí na celostátním hrubém výnosu daně z přidané hodnoty z dosavadního 20,83 % na 21,4 %. Naopak bylo u daňových příjmů obcí zrušeno ustanovení o 30 % z výnosu daně z příjmů fyzických osob ze samostatně výdělečné činnosti osob, které mají na území obce trvalý pobyt.

Součástí daňových příjmů jsou i odvody z provozování hazardních her. Zrušení obecně závazné vyhlášky, která stanovovala 32 míst, kde lze provozovat hazardní hry a loterie a její nahrazení vyhláškou, která stanovuje jedno místo pro provozování těchto her, ovlivní výnos z provozování hazardu. Očekávaný pokles odvodů je 9 mil. Kč. Na druhou stranu s provozováním hazardních her souvisí zvýšení příjmů z nájemného, a to o 6 mil. Kč.

Nedaňové příjmy

NEDAŇOVÉ PŘÍJMY v tis. Kč	Skutečnost 2015	Rozpočet		Rozdíl Sl. 4 - 3
		2016	2017	
Sl. 1	Sl. 2	Sl. 3	Sl. 4	Sl. 5
Příjmy z poskytovaných služeb	4 273	3 250	2 700	-550
Odvody příspěvkových organizací	14 634	16 098	16 407	309
Příjmy z pronájmu	41 444	39 466	46 289	6 823
Přijaté sankční platby	5 227	3 900	3 900	0
Finanční vypořádání-vratky	105	0	0	0
Přijaté dary, příspěvky, náhrady, úroky	7 498	2 710	2 410	-300
Ostatní nedaňové příjmy	1 534	10 061	10 925	864
Splátky půjček	2 898	71	103	33
NEDAŇOVÉ PŘÍJMY v tis. Kč CELKEM	77 613	75 556	82 734	7 179

Nedaňové příjmy jsou proti roku 2016 rozpočtovány o 7,2 mil. Kč vyšší. Nárůst je především u příjmu z nájemného. Vedle zvýšených příjmů z nájemného u prostor pronajatých na provozování herny dochází ke zvýšení nájmu u čerpací stanice Schell o 700 tis. Kč. Naopak ke snížení o 500 tis. Kč dochází u příjmů z poskytovaných služeb, a to z důvodu zrušení parkoviště na Smetanově ulici. Ostatní nedaňové příjmy jsou na srovnatelné úrovni s rokem 2016.

Kapitálové příjmy

KAPITÁLOVÉ PŘÍJMY v tis. Kč	Skutečnost 2015	Rozpočet		Rozdíl Sl. 4 - 3
		2016	2017	
Sl. 1	Sl. 2	Sl. 3	Sl. 4	Sl. 5
Příjmy z prodeje pozemků	12 136	7 956	3 929	-4 027
Příjmy z prodeje ostatních nemovitých věcí	18 650	0	1 000	1 000
KAPITÁLOVÉ PŘÍJMY v tis. Kč CELKEM	30 786	7 956	4 929	-3 027

Kapitálové příjmy jsou rozpočtovány v objemu téměř 5 mil. Kč, což je ve srovnání s předcházejícím rokem o 3 mil. Kč méně. Jedná se o dříve uzavřené kupní smlouvy na prodej pozemků v průmyslové zóně Bobrky, u kterých úhrada kupní ceny byla sjednána ve splátkách. Vedle příjmů z prodeje pozemků rozpočet předpokládá úhradu zálohy na kupní cenu z prodeje budovy hasičské zbrojnice v Rokytnici ve výši 1 mil. Kč.

Dotace

PŘIJATÉ DOTACE v tis. Kč	Skutečnost 2015	Rozpočet		Rozdíl Sl. 4 - 3
		2016	2017	
Sl. 1	Sl. 2	Sl. 3	Sl. 4	Sl. 5
Neinvestiční dotace státního rozpočtu	61 622	36 511	43 983	7 472
Neinvestiční dotace státních fondů	0	0	0	0
Neinvestiční dotace od obcí	309	350	350	0
Neinvestiční dotace od krajů	3 327	0	0	0
Neinvestiční dotace od mezinárodních organizací	323	0	0	0
Investiční dotace státního rozpočtu	55 127	0	450	450
Investiční dotace státních fondů	7 167	0	0	0
Investiční dotace od obcí	0	0	0	0
Investiční dotace od krajů	197	0	2 300	2 300
Investiční dotace od regionálních rad	4 221	4 900	0	-4 900
Investiční dotace od mezinárodních organizací	188	0	0	0
PŘIJATÉ DOTACE v tis. Kč CELKEM	132 481	41 761	47 083	5 322

Příjmy z dotací jsou pro rok 2017 rozpočtovány ve výši 47 mil. Kč, tj. proti roku 2016 o 5,3 mil. Kč více. Návrh zákona o státním rozpočtu předpokládá pro rok 2017 valorizaci příspěvku na výkon státní správy o 5 %, tj. 1,8 mil. Kč a zároveň počítá se zahrnutím financování veřejného opatrovnictví formou příspěvku na opatrovance a rok ve výši 29.000 Kč, což představuje částku téměř 1 mil. Kč. Mimo uvedené dotace všeobecné pokladní správy jsou do rozpočtu zahrnuty dotace na pořízení požárního vozidla ve výši 750 tis. Kč, dotace státního rozpočtu na zpracování studie přednádražního prostoru ve výši 1,6 mil. Kč, dotace na realizaci projektu „MAP rozvoje vzdělávání ve správním obvodu ORP Vsetín“ a dotace Zlínského kraje na stavební úpravy zimního stadionu ve výši 2 mil. Kč.

ROZPOČTOVÉ VÝDAJE

Běžné výdaje

BĚŽNÉ VÝDAJE v tis. Kč	Skutečnost 2015	Rozpočet		Rozdíl Sl. 4 - 3
		2016	2017	
Sl. 1	Sl. 2	Sl. 3	Sl. 4	Sl. 5
Platy zaměstnanců v pracovním poměru	70 669	73 051	81 978	8 927
Ostatní osobní výdaje a platby za provedenou práci	5 971	6 256	6 446	190
Povinné pojistné placené zaměstnavatelem	25 256	26 849	30 614	3 765
Nákup materiálu a zboží	6 123	5 478	5 996	518
Úroky a ostatní finanční výdaje	1 678	1 868	1 818	-50
Nákup vody, paliv, energie a PHM	6 660	9 138	9 178	40
Nákup služeb	42 720	47 932	49 905	1 973
Opravy, udržování a ostatní nákupy	20 122	15 627	15 340	-287
Dopravní obsluha	13 600	13 600	15 200	1 600
Příspěvky, náhrady a věcné dary	6 114	4 199	4 314	115
Neinvestiční transfery podnikatelským subjektům	28 444	22 443	22 900	457
Neinvestiční transfery neziskovým subjektům	22 482	18 383	15 101	-3 282
Neinvestiční transfery veřejným rozpočtům	3 442	3 100	3 305	205
Neinvestiční příspěvky zřízeným organizacím	119 217	110 556	116 417	5 861
Platby daní a poplatků	24 047	25 448	23 608	-1 840
Úhrady sankcí veřejným rozpočtům	4	0	0	0
Vratky veřejným rozpočtům	11	0	0	0
Náhrady a neinvestiční transfery obyvatelstvu	1 124	1 349	1 796	447
Neinvestiční půjčené prostředky	2 297	700	700	0
Nespecifikované rezervy a grantové rezervy	0	1 626	7 463	5 837
BĚŽNÉ VÝDAJE v tis. Kč CELKEM	399 981	387 603	412 079	24 476

Běžné výdaje roku 2017 jsou rozpočtovány ve výši 412 mil. Kč, což je ve srovnání s rokem 2016 o 24,5 mil. Kč více. Nejvyšší nárůst, o 8,9 mil. Kč, je rozpočtován u výdajů na platy zaměstnanců zařazených do městského úřadu a městské policie. Nárůst je dán nařízením vlády č. 316/2016 Sb., o platových poměrech zaměstnanců ve veřejných službách a správě, kterým byly platové tarify zaměstnanců zvýšeny o 4 %. Vedle zvýšení platových tarifů bylo nutné zabezpečit činnosti, které se stávajícím počtem pracovníků nebylo možné zajistit na odpovídající úrovni. Jedná se o vytvoření nové pracovní pozice na úseku registru vozidel, kde při daném personálním obsazení již nebylo možné v přiměřených lhůtách občany obsloužit, další nová pracovní pozice souvisela povinností zveřejňování nově uzavíraných smluv v registru smluv, nově byla vytvořena pracovní pozice cyklokoordinátora a na úseku sociální práce byla vytvořena pozice pracovníka pro komunitní plánování. K nárůstu pracovníků došlo i na úseku sociálně právní ochrany dětí, tyto výdaje jsou však zabezpečeny účelovou dotací státního rozpočtu. S úpravou platů souvisí zákonné odvody na sociální, zdravotní a úrazové pojištění.

Další výrazné zvýšení výdajů o 5,8 mil. Kč je u neinvestičního příspěvku na činnost zřízených příspěvkových organizací, z toho u mateřských škol to je 3,6 mil. Kč, u základních škol 1,9 mil. Kč a u Masarykovy veřejné knihovny 0,2 mil. Kč. Nárůst u školských organizací spočívá v účelových prostředcích určených na opravu a údržbu budov a obnovu zařízení. U knihovny se pak jedná o dopad nařízení vlády, kterým se zvyšují mzdové tarify o 4 %.

Celkově o 2,5 mil. Kč byly zvýšeny výdaje na služby u školství. Jednak se jedná o výdaje spojené s realizací projektu „MAP rozvoje vzdělávání ve správním obvodu ORP Vsetín“ a projekt „MA21 jako nástroj podpory udržitelného rozvoje“. Další zvýšení nákladů na služby je u odpadového hospodářství - celkově o 0,9 mil. Kč. Tento nárůst odpovídá očekávaným nákladům roku 2016, kde

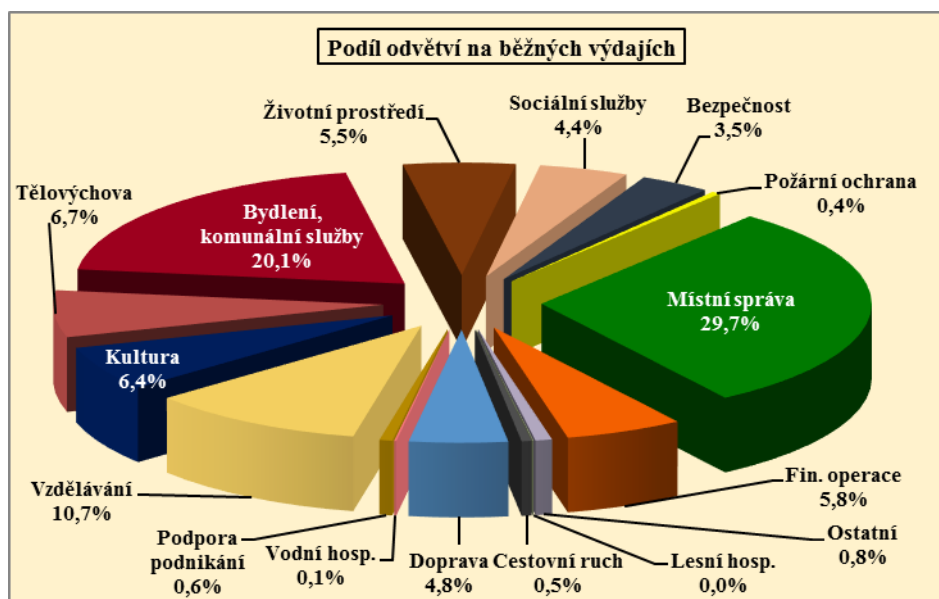
došlo k dalšímu meziročním nárůstu velkoobjemového a tříděného odpadu.

Pro rok 2017 je navrhováno zvýšení rozpočtu o 1,6 mil. Kč na dopravní obslužnost území, kterou realizuje ČSAD Vsetín a.s. na úseku místní hromadné dopravy. Navrhované zvýšení je dopadem nařízení vlády č. 336/2016 Sb., o minimální mzdě a nařízení vlády č. 337/2016 Sb., o minimální mzdě a úpravě pracovní doby v dopravě, které nabývají účinnosti 1. 1. 2017.

Výdaje na nákup zboží a materiálu jsou proti předchozímu roku zvýšeny o 0,5 mil. Kč. Zvýšení nákupu je především u vybavení městské policie, kde dochází k obměně zbraní (původní jsou na hranici kalibrovatelnosti), vybavení mobilními telefony a tablety pro využití mobilní aplikace VERA, vybavení osobními kamerami a vybavení služebny. Vedle obnovy vybavení městské policie je rozpočtováno vybavení jednotek SDH (finanční spoluúčast na projektu).

Ve srovnání s rokem 2016 jsou rozpočtovány o 1 mil. Kč vyšší transfery na podporu sportu a o 0,4 mil. Kč transfery obyvatelstvu z prostředků Fondu rozvoje města.

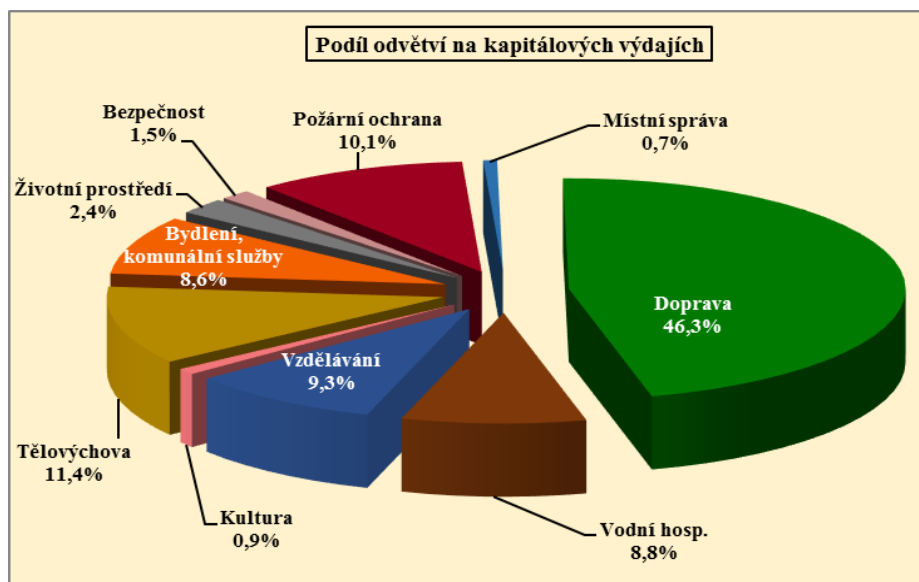
BĚŽNÉ VÝDAJE v tis. Kč podle odvětví	Skutečnost 2015	Rozpočet		Podíl odvětví
		2016	2017	
Sl. 1	Sl. 2	Sl. 3	Sl. 4	Sl. 5
Lesní hospodářství	6 437	96	96	0,02%
Cestovní ruch	3 446	2 122	2 030	0,49%
Doprava	23 162	18 834	19 886	4,83%
Vodní hospodářství	2 299	664	451	0,11%
Podpora podnikání	2 591	2 591	2 591	0,63%
Vzdělávání	42 317	36 064	44 010	10,68%
Kultura, sdělovací prostředky	27 248	25 440	26 217	6,36%
Tělovýchova, zájmová činnost	27 855	26 293	27 640	6,71%
Bydlení, komunální služby, územní rozvoj	79 563	80 363	82 737	20,08%
Ochrana životního prostředí	21 115	20 961	22 674	5,50%
Sociální služby a pomoc	21 031	16 930	17 993	4,37%
Bezpečnost a veřejný pořádek	12 331	13 291	14 221	3,45%
Požární ochrana	1 131	2 847	1 806	0,44%
Místní správa	99 826	112 490	122 525	29,73%
Finanční operace	23 045	25 116	23 837	5,78%
Ostatní činnosti	6 584	3 501	3 365	0,82%
BĚŽNÉ VÝDAJE CELKEM	399 981	387 603	412 079	100,00%



Kapitálové výdaje

Kapitálové výdaje jsou rozpočtovány v objemu 172 mil. Kč. Jednotlivé druhy investičních akcí a investičních nákupů jsou stanoveny závaznými ukazateli jmenovitě a jsou členěny dle oddílů rozpočtové skladby v části II – Závazné ukazatele rozpočtu kapitálových výdajů.

KAPITÁLOVÉ VÝDAJE v tis. Kč podle odvětví	Skutečnost 2015	Rozpočet		Podíl odvětví
		2016	2017	
Sl. 1	Sl. 2	Sl. 3	Sl. 4	Sl. 5
Lesní hospodářství	1 197	0	0	0,00%
Cestovní ruch	4	0	0	0,00%
Doprava	26 481	27 366	79 690	46,32%
Vodní hospodářství	22 685	3 237	15 219	8,85%
Podpora podnikání	0	0	0	0,00%
Vzdělávání	14 280	11 070	16 023	9,31%
Kultura, sdělovací prostředky	165	0	1 544	0,90%
Tělovýchova, zájmová činnost	20 998	17 780	19 655	11,42%
Bydlení, komunální služby, územní rozvoj	49 398	18 311	14 767	8,58%
Ochrana životního prostředí	1 006	4 960	4 050	2,35%
Sociální služby a pomoc	310	0	0	0,00%
Bezpečnost a veřejný pořádek	33	450	2 530	1,47%
Požární ochrana	1 550	4 275	17 430	10,13%
Místní správa	1 457	1 192	1 132	0,66%
Finanční operace	0	0	0	0,00%
Ostatní činnosti	0	0	0	0,00%
KAPITÁLOVÉ VÝDAJE CELKEM	139 564	88 641	172 040	100,00%



Vedle rozpočtovaných kapitálových výdajů jsou připravovány další investiční akce k vyhlášeným dotačním programům:

INVESTIČNÍ AKCE PŘIPRAVOVANÉ K DOTAČNÍM PROGRAMŮM v Kč (třída 6)	
Revitalizace školního areálu ZŠ Sychrov - stavební práce - předpokládaný náklad 11 mil. Kč	6 000 000
Stavební úpravy č. p. 1846, Vsetín - snížení energetické náročnosti – předpoklad 27 mil. Kč	21 000 000
Snížení energetické náročnosti budovy č. p. 409 - předpokládaný náklad 6 mil. Kč	4 200 000
Stavební úpravy č. p. 362, Vsetín (Lidový dům) - předpokládaný náklad 20 mil. Kč	14 000 000
CELKEM PŘIPRAVOVANÉ INVESTICE	45 200 000

VZTAH ROZPOČTU KE ZŘÍZENÝM PŘÍSPĚVKOVÝM ORGANIZACÍM

Město Vsetín bude k 1. 1. 2017 zřizovatelem 17 příspěvkových organizací. Finanční vztah k rozpočtu města byl u neinvestičního příspěvku na provoz stanoven na srovnatelné úrovni s rokem 2016. Pro rok 2017 však byly výrazně posíleny účelové neinvestiční prostředky na vybavení škol a opravu a údržbu budov.

Závazné ukazatele byly pro všechny příspěvkové organizace stanoveny jednotně v členění:

- objem mzdových prostředků – je-li město poskytovatelem příspěvku na platy,
- neinvestiční příspěvek na provoz příspěvkové organizace,
- účelový příspěvek na údržbu, opravy a vybavení,
- investiční příspěvek na realizované projekty,
- investiční příspěvek na stavební úpravy a vybavení.

VZTAH ROZPOČTU MĚSTA K ZALOŽENÝM SPOLEČNOSTEM

Město Vsetín bude k 1. 1. 2017 zakladatelem čtyř společností s ručením omezeným, z toho se dvěma společnostmi bude uzavřena smlouva na výkon služby obecného hospodářského zájmu. Jedná se o Dům kultury Vsetín, spol. s r.o. a Vsetínskou sportovní s.r.o., které vedle kulturních a sportovních aktivit zajišťují správu majetku ve vlastnictví města. U společnosti Vsetínská sportovní s.r.o. je úplata za výkon služby vyšší o 0,5 mil. Kč, kdy navýšení reaguje na ztrátový provoz městského koupaliště. U společnosti Dům kultury Vsetín, spol. s r.o. je úhrada stanovena na úrovni roku 2016.

V další obchodní společnosti, Technické služby Vsetín, s.r.o., byly výdaje na služby odpadového hospodářství zvýšeny o 0,9 mil. Kč. Toto navýšení reaguje na zvýšený výskyt velkoobjemového a tříděného odpadu. Čtvrtou společností jsou Městské lesy Vsetín, které nejsou na rozpočet města finančně navázány.

Vedle obchodních společností je město k 1. 1. 2017 zakladatelem dvou obecně prospěšných společností, z nichž s jednou, Agenturou pro ekonomický rozvoj Vsetínska, o.p.s., bude rovněž uzavřena smlouva na výkon služby obecného hospodářského zájmu s finančním objemem shodným s rokem 2016. Druhá obecně prospěšná společnost – Azylový dům pro ženy a matky s dětmi o.p.s. je podporována v rámci grantového programu vyhlášeného na rok 2017.

Město je spoluzakladatelem Základní školy Integra Vsetín, zájmového sdružení právnických osob. Dalšími spoluzakladateli jsou Univerzita Palackého v Olomouci a Saleziánské sdružení Vsetín. Finanční spoluúčast města na financování provozu školy je navrhována na úrovni roku 2016 a bude zahrnuta do rozpočtu roku 2017 na základě rozhodnutí Zastupitelstva města Vsetín o poskytnutí individuální dotace.

Zpracovala:

Jana Matochová

Vedoucí finančního odboru MěÚ Vsetín