



ÚSTECKÝ ZPRAVODAJ

Ročník: 2021

Číslo: 1

Vychází: 31. 3. 2021

Cyklostezka je připravena na zahájení sezóny



V únoru letošního roku byla úspěšně zkolaudována stavba I/A a I/B cyklostezky v Ústí a Leskovci a navázala tak na úspěšnou prosincovou kolaudaci v Lužné a ve Valašské Polance. V současné době provádí starostové těchto obcí výkup pozemků zastavěných

cyklostezkou a se začátkem jara začnou stavební firmy realizovat dokončovací práce, které nestihly díky začátku zimy. V Ústí to jsou především terénní úpravy kolem cyklostezky, ochranné nátěry na lávce přes řeku Bečvu a také dojde k doplnění zábradlí u Senice.

První etapa cyklostezky Bečva – Vlára – Váh na území obcí Hornolidečska čeká na příchod pěkného počasí, které letošní cyklistickou sezónu zahájí. Pro všechny obce dotčené cyklostezkou to bude velká zatěžkávací zkouška. S novými návštěvníky obce, kteří budou po cyklostezce přijíždět, jistě dojde k nezvyklé zátěži místních komunikací a ovlivní také zvyklosti a náladu občanů bydlících v bezprostřední blízkosti cyklotrasy. Samotní cyklisté si musí také uvědomit, že projíždí obytnými zónami a měli by způsob jízdy, chování a rychlost přizpůsobit dané situaci a hustotě provozu. Věřím, že přes prvotní problémy bude cyklostezka vnímána jako přínos pro obyvatele všech obcí Hornolidečska. Přinese lidem novou možnost, jak se bezpečně dopravit za zaměstnáním do okolních obcí, a také příležitost k dalším sportovním aktivitám.

Zdeněk Srněnský

Obecní úřad Ústí informuje

ZAPLACENÍ POPLATKŮ ZA ROK 2021

Upozorňujeme občany, kteří ještě nezaplatili roční poplatek za odvoz komunálního odpadu, že od 1. 4. 2021 nebude společnost TS Vsetín vysypávat popelnice, na kterých není **nalepená známka pro rok 2021** dokládající úhradu poplatku!



Sběr velkoobjemového a nebezpečného odpadu proběhne v sobotu 22. května 2021 od 7. 30 do 9. 30 hod. na hřišti u Sokol klubu.

NABÍDKA RESPIRÁTORŮ A TAŠEK K TŘÍDĚNÍ ODPADŮ

Obecní úřad Ústí nabízí k prodeji **respirátory FFP2 za 15 Kč/ks.**

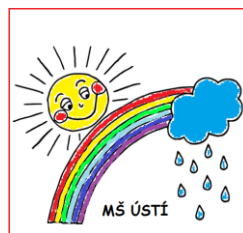
Dále je možné zakoupit sadu **3 ks tašek za cenu 60 Kč.** Sada tašek určených na sběr papíru, skla a plastů má nosnost 10 kg a rozměry 35 cm šířka, 50 cm výška, 26 cm hloubka. Suchý zip na horním okraji tašek umožňuje vytvořit domácí „třídírnu“.

Naši jubilanti

Duben	Blažková Alena	85 let
	Lauková Jana	75 let
Květen	Kousalová Bohumila	75 let
Červen	Šimara Ivan	80 let
	Weberová Vladimíra	70 let



Zápis do MŠ Ústí



Ředitelka mateřské školy Ústí, okres Vsetín, příspěvková organizace, v souladu se zákonem č. 561/2004 sb., § 34 odst. 2) o předškolním, základním, středním, vyšším odborném a jiném vzdělávání, v platném znění, dále jen školský zákon a po dohodě se zřizovatelem oznamují místo a dobu přijímání žádostí k předškolnímu vzdělávání dětí na školní rok 2021/2022:



Doba přijímání žádostí:

od 02. 05. do 16. 05. 2021

Termín vydávání žádostí:

Žádosti o přijetí dítěte k předškolnímu vzdělávání si mohou zákonní zástupci vyzvednout **od 6. dubna 2021** v mateřské škole nebo **stáhnout z internetových stránek mateřské školy:**



www.msusti.cz

Tel.: 571 429 403

Organizace přijímání žádostí do MŠ Ústí:

Zápis do MŠ se uskuteční bez přítomnosti dítěte.

Žádost o přijetí k předškolnímu vzdělávání lze učinit písemně nebo ústně do protokolu anebo v elektronické podobě.

1. Doručení žádosti:

- Do datové schránky školy – zc6k3b4 (datovou schránku lze zřídit zdarma, odeslání žádosti DS je zdarma – info na <https://chcidatovku.cz>)
- E-mailem s elektronickým podpisem zákonného zástupce
- Poštou
- Vhozením do schránky školy (umístěna u vchodu do OÚ)
- Osobním podáním ve škole – pouze jeden zákonný zástupce dítěte (telefonicky domluvena rezervace času ve dnech od 3. do 14. 5. 2021)

2. Příloha žádosti: kopie rodného listu dítěte (doručení e-mailem nebo osobně)

Organizace přijímání žádostí

- Zákonný zástupce přinese žádost potvrzenou lékařem, rodný list dítěte a svůj občanský průkaz.

2. O zařazení dítěte k předškolnímu vzdělávání v mateřské škole rozhoduje ředitelka MŠ.
3. Ředitelka mateřské školy je povinna přednostně přijmout děti v posledním roce před zahájením povinné školní docházky, tj. děti, které dosáhnou 5 let do 31. 8. 2020 a děti, které dosáhly věku minimálně 3 let k 31. 8. 2020 a mají trvalý pobyt v příslušném školském obvodu dané MŠ.
4. V případě, že počet žádostí zástupců dětí o přijetí k předškolnímu vzdělávání překročí počet volných míst mateřské školy, postupuje ředitelka mateřské školy podle stanovených kritérií pro přijímání dětí k předškolnímu vzdělávání v souladu se zákonem č. 561/2004 sb., školský zákon, v platném znění.

Upozorňujeme zákonné zástupce dětí, že v souladu se školským zákonem se „předškolní vzdělávání organizuje pro děti ve věku zpravidla od tří do šesti let, nejdříve však pro děti od 2 let“.

Ivana Korejčíková

Oznámení o zápisu do základních škol na Vsetíně

Oznámení o zápisu do prvního ročníku základního vzdělávání ve školním roce 2021/2022
Podle ustanovení § 46 odst. 1 a v souladu s § 36 odst. 4 zákona č. 561/2004 Sb., o předškolním, základním, středním, vyšším odborném a jiném vzdělávání (školský zákon), v platném znění, oznamují ředitelé základních škol zřizovaných městem Vsetín místo a dobu zápisu do prvního ročníku základního vzdělávání pro školní rok 2021/2022:

Základní škola Vsetín, Luh 1544

Základní škola Vsetín, Ohrada 1876

Základní škola Vsetín, Rokytnice 436

Základní škola Vsetín, Sychrov 97

Základní škola Vsetín, Trávníky 1217

stanovují dobu zápisu k základnímu vzdělávání takto:

v úterý 13. dubna 2021 od 10:00 hod. do 12:00 hod. a od 14:00 hod. do 16:00 hod.

středu 14. dubna 2021 od 10:00 hod. do 12:00 hod. a od 14:00 hod. do 16:00 hod. Ředitel

Základní školy INTEGRA Vsetín stanovuje dobu zápisu k povinné školní docházce takto:

v pondělí 12. dubna 2021 od 8:30 hodin do 12:00 hodin a od 13:00 hodin do 17:00 hodin.

V termínu od 12. 4. do 23. 4. mohou rodiče podávat přihlášky k zápisu dětí bezkontaktním způsobem.



Rozpočet obce na rok 2021

(částky jsou v tisících Kč)

		PŘÍJMY	rozpočet
1xxx		Daňové příjmy (převážně daně od státu)	7 728
2xxx		Nedaňové příjmy (převážně příjmy z prodeje dřeva)	4 000
3xxx		Kapitálové příjmy (prodej pozemků a dlouhodobého majetku obce)	0
4xxx		Dotace přidělené (schválené dotace)	28 272
		Příjmy celkem	40 000

		VÝDAJE	rozpočet
		Běžné výdaje (provozní)	12 750
		Kapitálové výdaje (investice)	18 250
2219		Chodníky u silnice - první etapa (+ přeložka "Cetin") (80% dotace)	11 000
2219		Chodníky od mostu k Uhříkům - projekt (80% dotace)	500
2219		Rychlostní radar	400
2219		Cyklostezka BVV	200
3399		Tábořiště na Hrbě	100
3399		Budova OÚ - půdní vestavba (projektová příprava)	200
3419		Fotbalové šatny - přístavba (projekt)	150
3419		Revitalizace víceúčelového (dolního) hřiště (80% dotace)	1 100
3631		Rekonstrukce osvětlení u silnice I/57 (50% dotace)	2 000
3631		Rekonstrukce osvětlení v obci (50% dotace)	1 100
3632		Osvětlení hřbitova	200
3639		Technické zázemí pro OÚ ve Štachově dvoře	500
3639		Nákup pozemků a nemovitostí pro obec	500
3745		Veřejné prostranství u dolního hřiště - projektová příprava	150
6171		Nové plynové kotle v budově OÚ a MŠ	150

	100%	VÝDAJE CELKEM (výše rozpočtu)	31 000
	129%	PŘÍJMY CELKEM	40 000
		SALDO PŘÍJMŮ A VÝDAJŮ (příjmy - výdaje)	9 000
	-29%	FINANCOVÁNÍ (záporná hodnota = zvýšení hodnoty na peněžním účtu)	-9 000
8115		Čerpání prostředků z bankovních účtů / navýšení stavu účtu	-8 120
8123		Čerpání úvěru č.2 (úvěr 2020)	0
8124		Splátka úvěru č.1 (úvěr 2017)	-880

Schválené dotace

dotace na chodník 1. etapa	5 177 616
dotace - cyklostezka (10% doplatek ze ZK)	319 202
dotace - cyklostezka financování z EU a SK	22 600 000
dotace z úřadu práce na VPP	30 000
dotace na státní správu	145 000

28 271 818

Rozpočet na rok 2021 je zajímavý v tom, že příjmy by měly převyšovat výdaje o 9 mil. Kč. Je to dáno tím, že dotace na cyklostezku se vypořádávají ex post, tedy po zrealizování projektu. Přehled všech očekávaných dotací je v dolní tabulce. Rozpočet 2021 pamatuje na běžné výdaje obce (celkově 12,75 mil. Kč) i kapitálové výdaje (celkem (18,25 mil. Kč). Nejdůležitější investice, která nás letos čeká, je oprava chodníků a osvětlení kolem hlavní cesty.

Jan Zajíček

Vše pod jednou střechou

Oznamujeme občanům, že jsme přemístili kontejnery na sběr oděvů, obuvi a textilu, vysloužilých drobných elektrospotřebičů, nádoby na kovové odpady, jedlé oleje a tuky. Nově je možné tento odpad odkládat na sběrné místo ve Štachově dvoře naproti obecnímu úřadu.



Jak jsme se v roce 2020 podíleli na ochraně životního prostředí?

Díky svým obyvatelům se Ústí může v roce 2020 pochlubit sběrem starého elektrozařízení určeného ke zpětnému odběru a recyklaci o hmotnosti 0,72 t. Na každého obyvatele tak připadá 1,16 kg vysloužilých spotřebičů. Byla tím uspořena spotřeba elektřiny a produkce skleníkových plynů, celosvětově omezena těžba ropy a železné rudy. Recyklace kryje i část dodávek mědi nebo hliníku pro průmyslovou výrobu.

Konkrétní přínos obyvatel vyčísluje *Osvědčení o podílu na zlepšení životního prostředí*, které na základě dosažených výsledků vystavil kolektivní systém pro sběr a recyklaci vysloužilých spotřebičů Elektrowin. Vyplývá z něj, že díky obyvatelům Ústí došlo za rok 2020 k úspoře produkce CO₂ o 8,62 tun. Víte, kolik smrků pohltí stejné množství CO₂? Čtyři. Nebylo nutné vytěžit 423,28 litrů ropy. Představte si, že z tohoto množství se pokryje spotřeba pohonných hmot auta např. na cestu z Prahy do Brna po dálnici D1 a to 16 krát.



Došlo také k úspoře 4 357,37 kWh energie. Asi stejné množství, jako kdybychom spustili cyklus myčky nádobí 4358 krát.

Podařilo se recyklovat 415,30 kg železa. Toto množství recyklovaného železa by bylo možné použít pro výrobu 18 ks nových praček, bez nutnosti těžby železné rudy.

Recyklací vysbíraných spotřebičů se podařilo získat 14,66 kg mědi, což by stačilo pro ražbu 2606 1€ mincí, nebo 18,11 kg hliníku, který by stačil na výrobu 1208 plechovek o objemu 0,33 l.

Zdroj: Elektrowin

Omezení pohybu v obci

Ruku v ruce s přísnými opatřeními kvůli koronaviru nás s přicházejícím jarem čekají také „omezení pohybu“ v obci kvůli plánovaným opravám. V těchto dnech firma PORR zahájila po zimní přestávce práce na opravě chodníků. Pracovat budou po jednotlivých úsecích. Rekonstrukce začne u obchodu Jednoty a bude pokračovat směrem k železničnímu přejezdu vždy po jedné straně tak, aby druhý chodník zůstal funkční. Po celou dobu výstavby očekávejte zvýšený pohyb stavebních dělníků, těžké techniky, částečně bude omezen i průjezd obcí. V první polovině roku budou také probíhat na některých místech opravy místních komunikací dotčených stavbou kanalizace. Prosím všechny občany o zvýšenou opatrnost při pohybu v místech stavenišť a děkuji za trpělivost s omezeními, které budou tyto stavby provázet.

Nové veřejné osvětlení

Státní fond životního prostředí vyhověl naší žádosti o dotaci, kterou jsme podali na podzim minulého roku a rozhodl o poskytnutí podpory z Národního programu životního prostředí formou investiční dotace na projekt „Obnovy soustavy veřejného osvětlení v Ústí“ částkou 428 421 Kč. Vyměněno bude celkem 76 ks svítidel a 11 ks svítidel bude doplněno. Realizací tohoto projektu dojde k úspoře ve výši 29,95 MWh/rok. Primárním cílem projektu je snížit světelné znečištění a dosáhnout úspor energie. V následujícím období budeme připravovat výběrové řízení na dodavatele nových svítidel, instalace by měla být hotová do konce tohoto roku.



Stávající typ svítidel v obci
Elektrosvit 444 1970 – Rakev

Svítidlo se stále vyrábí, ale jeho počátek technického vývoje spadá do 70. let minulého století a od té doby se upravovalo jen minimálně. Technická úroveň světelně činné části odpovídá rovněž datu uvedení na trh. Svítidla jsou vybavena neefektivními zdroji 70 a 125 W. Jedná se o anachronický, přežitý koncept svítidla.

Zdeněk Srněnský

Terénní odlehčovací služba NABERSIL



Péče o nemocného blízkého klade obrovské nároky na psychiku a je často velmi těžké ji skloubit s dalšími povinnostmi. Odlehčovací služba se o vašeho blízkého postará u vás doma během doby, v níž si potřebujete odpočinout, nebo zařídit potřebné záležitosti.

Kromě odlehčovací služby poskytujeme (Diakonie Vsetín) také sociální poradenství. Naše sociální pracovnice vám poradí ve všech otázkách, které přináší péče o nemocného člověka. Naše služby jsou vzájemně provázané a můžete je mezi sebou kombinovat například s pobytovou odlehčovací službou nebo se stacionářem Zahrada. Zapůjčíme vám také řadu kompenzačních a rehabilitačních pomůcek.

Služba je určena dospělým osobám od 19 let a seniorům, kteří mají sníženou soběstačnost z důvodu věku, chronického onemocnění nebo zdravotního postižení, o které je jinak pečováno v jejich přirozeném prostředí, a pečující osoba potřebuje umožnit nezbytný odpočinek. V domácnosti musí být přítomna pečující osoba. Pro samostatně žijící osoby, kteří potřebují pomoc nabízíme Domácí péči (pečovatelskou službu). Odlehčovací služby a další úkony jsou hrazeny podle aktuálního ceníku.

Máte-li o službu zájem, obraťte se prosím telefonicky na vedoucí služby Bc. Ilonu Ostřanskou. Zavolejte prosím v době od 8.00 -15.00, rádi vám vše vysvětlíme a poradíme. Mobil: 734 647 978, e-mail: ostranska@diakonievsetin.cz, www.diakonievsetin.cz

Mnoho užitečného najdete i na stránkách: www.pecujdoma.cz, www.dustojnestarnuti.cz

Odlehčovací služba Dotek z.ú. Vizovice

Pečujete neúnavně o své blízké a cítíte, že byste si již potřebovali odpočinout? Dopadá na vás únava a stres? V naší odlehčovací službě se rádi postaráme o Vaše blízké, zatímco Vy si můžete odpočinout a načerpat nové síly. **JSME TADY PRO VÁS.**

Bližší informace Vám podá naše sociální pracovnice Bc. Renáta Lorencová na tel. čísle 737 024 823. Další informace na www.pecovatelstvi-dotek.cz



SDH - Jarní pálení

S nastávajícím jarem souvisí také uklízení na zahradách, ořezávání stromků a dalších podobných činností. Mnoho lidí tento odpad likviduje spalováním, což bývá často také příčinou požáru nebo zbytečného výjezdu jednotek požární ochrany. Proto žádáme všechny občany, aby dbali na **ohlašovací povinnost KAŽDÉHO pálení**. Protože jinak se vystavují rizikům pokuty a uhrazení výjezdu jednotky, což jsou nemalé částky.

Každé své pálení můžete hlásit na webu: paleni.hzszlk.eu, nebo přímo telefonem na Krajské operační středisko HZS Zlínského kraje na telefonním čísle: **950 670 222**. **Nikdy ale neohlašujte pálení na tísňové linky (150, 112), jelikož tyto linky slouží výhradně pro přímou pomoc postiženým!!!!**

Dále upozorňujeme, že ze zákona je zakázáno plošné vypalování trávy!!! Za toto může být podle zákona č. 133/1985 Sb., o požární ochraně, ve znění pozdějších předpisů, uložena v přestupkovém řízení fyzickým osobám pokuta ve výši až 25 000 Kč. Právnické a podnikající fyzické osobě dokonce až 500 tisíc Kč.

Velitel SDH Martin Monček

Informace k jarní aktivitě

Milé děti a rodiče, vítáme vás u JARNÍ STEZKY.

Neustálé šíření nemoci covid-19 nám nedovoluje uspořádat hromadnou akci, u které by se ti nejmladší pobavili, a proto jsme pro vás uspořádali tuto dobrovolnou aktivitu.

Jarní stezka je jednoduchá trasa s deseti zastávkami a cílem. Je ideální jako poznávací výlet pro rodiny, malé i větší skupiny. S jarní stezkou mají děti možnost seznámit se s deseti zajímavostmi, které se týkají jara a jarní přírody, proniknout tak do tajů tohoto ročního období, poznat, jak se na jaře v přírodě chovají někteří ptáci, hmyz i ostatní zvířátka. Na trase jsou také zmíněny některé rostliny, které jistě všichni znají.

Trasa je vhodná **pro děti ve věku od cca 3 do 8 let.** Bude připravena od soboty **3. dubna do neděle 25. dubna.** Pevně věříme, že stezku nikdo neponičí a poslouží k dětské radosti.



Začátek trasy, její popis a náročnost bude vyvěšena u **Obecního úřadu v Ústí.** Zde si také každý účastník může **vzít kartu** pro vyplňování odpovědí. Trasa má **10 stanovišť**, značena bude barevnými fáborky. Budete potřebovat **tužku** nebo **fixu** a doprovod dospělé osoby, která těm nejmenším úkoly přečte. Pokud se dětem podaří splnit všechny úkoly a znění tajenky bude správné, čeká na ně ve večerce J. Plachtovičové malé překvapení. Kdo bude chtít, může poslat 1-2 fotky na obecní mail (obec@obecusti.cz), které budou zveřejněny na [www.obce](http://www.obce.cz). **JARU ZDAR!**

Kulturní výbor obce

Reportáž o společném družstvu dorostu kopané Ústí a Valašské Polanky

Podzimní část sezony je definitivně ukončena a přinášíme vám reportáž o společném družstvu dorostu Ústí a Valašské Polanky. Toto přátelské spojení se už v minulosti vyplatilo, a to v sezoně 2018/2019, kdy pod vedením trojice Jakuba Kolínka, Ondřeje Zbranka a Jana Tajzlera kluci vyhráli okresního přeborníka v kategorii starších žáků. Neméně úspěšná spolupráce se obnovila po dvou letech a znovu přináší ovoce. Nejen po stránce výsledkové, ale i po stránce finanční, kdy oddíl Polanky nemusí platit kompenzace KFS Zlín za chybějící mládežnické družstva.



Družstvo dorostu se postupně seznamovalo pomocí 3 přátelských zápasů s celky SD Pitín/Bojkovice „B“, Jarcové a SD Ratiboř/Kateřinice, kde získalo po jedné výhře, remíze i prohře. Po úvodním protrápeném soutěžním zápasu s SD Horní Lideč/Valašské Příkazy, který skončil 3:2 po PK pro naše družstvo, nic nenasečovalo podobné podzimní jízdě, jako mužů Valašské Polanky na podzim 2019. Navzdory tomu následovala šňůra čtyř výher 9:0 s Halenkovem, 4:1 s Juřinkou, 4:1 s Vidčí/Valašskou Bystřicí a 13:0 s Hošťálkovou/Jablůnkou. Tato série nás vynesla na 1. místo, které jsme následně obhajovali v derby na půdě Lidečka. Velmi tvrdá hra domácích borců nám nesvědčila, ale i z tohoto utkání jsme vyšli neporaženi a utkání vyhráli 3:2 po PK. Nedohraný podzim byl uzavřen domácí výhrou 4:1 nad SD Police/Kelč „B“.

Po podzimu si dorostenci pod vedením dvojice Vojtěcha Potočného a Radka Nohavici drží neporazitelnost a 1. místo s 19 body z možných 21 a skórem 38:7. Nejlepším střelcem družstva a zároveň i celé soutěže je náš Lukáš Kovář s 13 brankami. Jemu sekundují Štěpán Babovec s 7 brankami a Vojtěch Zemánek se 6 zásahy.

Jako trenéři jsme se rozhodli dát klukům motivaci v podobě odměny na sportovní vybavení za nejpoctivější účast na tréninku a nejlepší zápasové hodnocení od trenérů. V tréninkové účasti jde příkladem kapitán Štěpán Babovec s 86% účastí, sekunduje mu Tonda Kašpar s 82 %. V hodnocení soutěžních utkání si nejlépe vede na stoperu Pavel Malík s hodnocením 7,33/10. Sekunduje mu Lukáš Kovář s 7,2 body. Nad hodnocením 7 se drží ještě Dominik Zeřák, Vojta Zemánek a Ondra Orság.

Toto spojení z pozice vedoucího družstva vnímám velmi pozitivně a je to možno vidět i na klucích, kteří mají chuť do hry, chtějí soutěž vyhrát a třeba i postoupit zpět do krajských soutěží. Nemalé poděkování patří také rodičům, zejména panu Malíkovi a Včelícovi, se kterými je bezproblémová domluva a poctivě nám pomáhají vozit kluky na každé utkání.

Radek Nohavica

Historie ústeckých hostinců

Poněvadž jsem praktický celý život žil v bezprostřední blízkosti obou hostinců je téměř mou povinností o tomto unikátu malé obce zanechat psanou zprávu.

Již v roce 1843 si vsetínská vrchnost uvědomovala výhodnou polohu obce Ústí a rozhodla



se tu postavit vrchnostenský zájezdní hostinec. Ovšem proti se postavil majitel tehdy jediného zájezdního hostince ve Vsetíně Libor Pilčík. Ten měl smluvní zajištění, že další zájezdní hostinec na panství nebude, a tak k záměru výstavby došlo až v roce 1852, kdy bylo č. 16 přestavěno podle plánů stavitele Leskovjana na zájezdní hostinec Janem Trlicou (1829-1884). Po něm hostinec vlastnil jeho syn Jan, který zemřel v roce 1911 ve věku 59 let na TBC. Hostinec velmi dobře prosperoval, a tak si tento majitel v roce 1910 postavil i soukromou hrobku. Úřady ovšem nepovolily, aby zde byl pohřben se zdůvodněním, že je to záplavové území. Hrobka byla dokonce kulturní památkou. Pro dezolátní stav byla začátkem 90. let minulého století zbořena.



V roce 1898 byla v hostinci zřízena sběrna poštovního úřadu, kterou ještě pamatuji v polovině 20. století. Pak byl hostinským Josef Trlica a po něm vedl hostinec Jindřich Koller z Poteče, který si v roce 1938 vzal Trlicovu vdovu. V roce 1951 byl hostinec zrušen a nyní je budova majetkem pana Krabici, který zde zřídil svůj obchod s podlahovinami a prodejem dřevěných briket a pelet.



Podle plánů stavitele Leskovjana stavba byla obecního hostince s číslem popisným 72 uskutečněna roku 1871 nákladem 2.600 zlatých. Peníze na stavbu si obec vypůjčila od hostinského Josefa Glesingera ze Vsetína a od Jana Trčálka č. 9 z Ústí. Věřitelům byl hostinec pronajat na dobu 12 let. V roce 1880 byl hostinským Jan Mikuš a v roce 1889 Adolf Pilčík. V roce 1910 byl hostinským František Šimek, jako sklepnice zde působila Julie Matošková z Liptálu. V roce 1923 se obecní zastupitelstvo rozhodlo k prodeji hostince, aby mělo dostatek financí na přestavbu školy. Hostinec koupil za 49.600 Kč Jan Hrtáň z č. 11. Dalších 1 000 Kč zaplatil za vnitřní zařízení a hasičskému sboru věnoval 2 500 Kč. V roce 1937 hostinec vydražila paní Cupalová pro rodinu Jiřího Kašpara, který byl i dlouhodobým hostinským. V roce 1954 byl hostinec koupen panem Jindřichem Weberem. Po znárodnění v roce 1961 hostinec přešel do správy spotřebního družstva Jednota. Rodině Weberů byl vrácen v 90. letech minulého století.

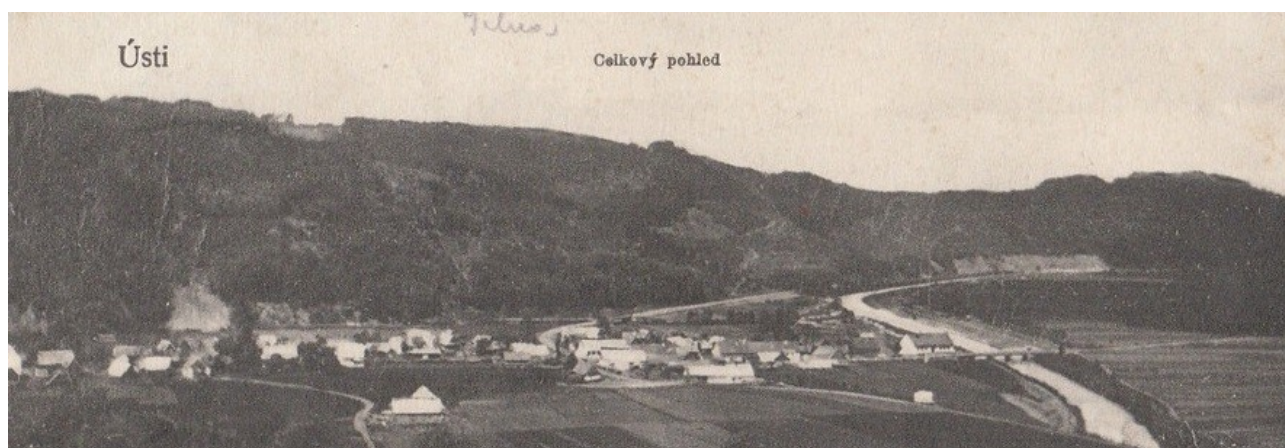
Za 1. republiky byl hostinec značně vytížen, zvláště jeho prostorný sál sloužil pro různé přednášky, taneční zábavy a také se zde hrálo divadlo, zprvu školáci a pak od roku 1927 zde působil dramatický odbor Sokola, který vybavil sál podiem a divadelními kulisami. Za 2. svět války sál často sloužil k ubytování německých vojáků.

4. května 1945 ráno byl zdemolován ocelový obloukový most přes Bečvu a při tom značně poškozen i hostinec. Budova byla provizorně opravena. V zimním období se zde pod vedením Jana Šimary cvičilo (děti i dospělí), konaly se zde taneční zábavy, rodinné oslavy a další akce. Také tu zůstalo podium a pod ním naskládané divadelní kulisy. V roce 1984 se propadl strop sálu. Hostinský provoz byl ukončen v březnu 2007, jejím posledním hostinským byl „Běďa“ Čtvrtníček. Po tomto datu majitel Jindřich Weber změnil hostinec na rodinný dům pro svou dceru a důkladně budovu restauroval.

Jan Srněnský

Ústí v letech 1945-1992 pohledem Jana Srněnského

Zažil jsem období po 2. světové válce, kdy obec ještě docela vzkvétala. Fungovaly dobře dvě hospody u Kašparů a Trliců. Byla tu řada živností: kovář František Kurtin, mlynář Bedřich Čurda, obchodník Antonín Hlubík, kolář Josef Hučík, obuvník Josef Blažek, stolaři Antonín Šimara, Karel Zajíček, Stanislav Bednařík a další. Řada větších zemědělců obdělávala vzorně své pozemky: Jan Štacha č. 23, Jan Surovec č. 26, Jan Trlica č. 27, Josef Trčálek č. 29, Jan Fojt č. 30, Jan Trčálek č. 34, Jan Závodný č. 42, Pavel Kratina č. 43 a Jan Mikuš č. 46. Většina dalších obyvatel byla zaměstnána ve Zbrojovce Vsetín a u Sousedíka. Škola působila pod vedením řídícího učitele Františka Poláška. Rozjížděla se znovu činnost Sokola pod vedením Jana Šimary a Adolfa Šrámka.



Obrat nastal po roce 1948, kdy se postupně rušily živnosti, a potlačoval soukromý sektor. Pomocí předepsaných dodávek byli likvidováni soukromí zemědělci a donuceni vstupovat do JZD. Byla také zrušena původní organizace Sokola, což bylo značným rozčarováním pro mnoho občanů. Ještě mládež, zvláště ročníku 1932, částečně vytvářela činnosti v ČSM představu o „lepších zítřcích“. Zde také vyrůstala výjimečná osobnost Miloše Kurtina, který za svůj krátký život dokázal pro naši obec udělat velký kus práce v mnoha oblastech. Další generace neměly pro svůj rozvoj dostatek možností. Byla pod tlakem třídního rozhodování. V 60. letech se situace trochu stabilizovala a pokusy o lidštější „socialismus“ vzbuzovaly naději, že se něco změní. Zde se objevila velká osobnost arch. Jana Zdráhala (č.p.8), který dokázal v krátké době téměř nemožné a jeho působení zaslouží samostatný článek. Bohužel rok 1968 tomu učinil přítrž. To vše se odráželo v životě jednotlivých lidí a to podle toho, na které straně stáli. Byla tím narušena i činnost národních výborů a pro Ústí to vyvrcholilo nešťastným připojením ke Vsetínu jako místní části. V době 1975 – 1992 zvolený občanský výbor měl omezenou působnost, a tak naše obec ve svém vývoji stagnovala. Od 1. září 1979 byla v Ústí zrušena pětitřídká základní

školy. Díky pouze nevšední iniciativě několika jedinců: Ing. Zdeňka Trčálka, Miloše Kurtiny, Ing. Jakuba Hladkého, Jana Šimary a dalších se podařilo prosadit stavby



sportovního charakteru, které slouží dosud. Jmenuji jen ty nejdůležitější: dětské hřiště u železniční zastávky (1976), budova Sokol klubu včetně sportovní plochy (1981), lyžařský vlek (1982), založení fotbalového oddílu (1985) a vybudování provizorního fotbalového hřiště „Na Výпустách“ (1988). Teprve osamostatnění v roce 1992 a plnohodnotná činnost nového obecního úřadu znamenala podstatnou změnu v životě naší obce.

Jan Srněnský

Pro školáky

D2		fx =C2/B2*100000		
	A	B	C	D
1	Obec	Počet obyvatel	Aktuálně nakažených	Přepočet na 100 000 obyvatel
2	Zlín	74935	423	564,49
3	Vsetín	25794	211	
4	Ústí	621	18	

Matematika (úměrnost) a ICT (Excel) v praxi s aktuálním tématem pro naši obec. V podzimní vlně epidemie covidu-19 bylo v Ústí podle ÚZIS nejvíce pozitivních případů 17. listopadu. Kde v tento den byla situace nejhorší? Zlín? Vsetín? Ústí? Pro porovnání se provádí přepočet

v poměru na 100 000 obyvatel. Data i nápovědu, jak postupovat, najdete v tabulce.

Jana Holubcová

Výdejní místo Zásilkovny také v Ústí

V současné době připravujeme ve spolupráci se společností Zásilkovna umístění samoobslužného boxu pro bezkontaktní výdej zásilek. Tento Z-BOX bude umístěn vedle parkoviště u budovy obecního úřadu. Instalaci a uvedení do provozu můžete očekávat do konce května tohoto roku.

 **Zásilkovna**
Member of Pacnet Group

Z-BOX nově i u nás!

Samoobslužné výdejní místo Zásilkovny

Rozšířili jsme služby v naší obci! Nově u nás najdete bezkontaktní výdejní místo, na které si můžete nechat doručit své zásilky. Výdejní místo, které má podobu samoobslužného boxu, jsme pro vás zřídili ve spolupráci s českou logistickou společností Zásilkovna.

**Nonstop provoz**
Z-BOX je vám k dispozici 24 hodin denně 7 dní v týdnu.

**Snadná a rychlá obsluha**
Stačí vám pouze mobilní aplikace Zásilkovna.

**Myslíme ekologicky**
Z-BOX je napájen solárním panelem a vyžaduje jen minimum elektřiny.



Jak na to?

- 1) Nakupte v e-shopu, který doručuje zboží přes Zásilkovnu.
- 2) V košíku zvolte doručení na výdejní místo.
- 3) V nabídce výdejních míst vyhledejte název naší obce a vyberte Z-BOX.
- 4) Jakmile vám přijde výzva od Zásilkovny o vyzvednutí zásilky, můžete vyrazit k Z-BOXu!
- 5) U Z-BOXu zapněte na svém mobilním telefonu bluetooth a otevřete aplikaci Zásilkovna. Telefon se pomocí bluetooth sám spáruje se Z-BOXem a otevře schránku s vaší zásilkou.

Periodický tisk územního samosprávného celku, čtvrtletník, číslo registrace: MKČR E19788.

Příspěvky nejsou jazykově upravovány. OÚ Ústí si vyhrazuje právo příspěvky krátit.

Vydává Obec Ústí, Ústí 76, Vsetín, tel: 571 419 469, e-mail: obec@obecusti.cz, www.obecusti.cz