

RUDNÁ

v historii



RUDNÁ

v historii

VYDALO
OBECNÍ ZASTUPITELSTVO
A ŠKOLY V RUDNÉ

1997

Moderní člověk potřebuje znát památky svého blízkého okolí a jejich historii. Váže nás k tomu citové pouto sounáležitosti k této zemi.

Protože poslední záznam o památkách našeho nejbližšího okolí, jako celku, byl publikován v roce 1910 a to jen církevních památek, pocítil jsem nutnost zpracovati nový záznam. Přistoupil jsem k ilustraci a popisu všech památek, aby bylo dokumentováno pronikání umění do širokých lidových vrstev.

Jako naše mlčenlivé památky promlouvají k těm, kdo chtějí a umějí rozumět, tak mohou k nám promlouvati i živé památníky – naši letití spoluobčané.

Dle toho si můžeme vybavit představu, jak se asi tehdy žilo a jak naše obec vyrůstala k dnešní podobě.

K vypracování této publikace jsem použil dostupných spisů v Universitní knihovně v Praze a částečně soukromých pramenů a to:

„Paměti okresu Unhošťského“ z r. 1890 - František Melichar.

„Soupis památek hist. a uměl. v pol. okr. kladenském“ z r. 1907 - Zd. Wirth.

„Posvátná místa Království českého“ z r. 1908 - Dr. Ant. Podlaha.

„Homole u Dušníků“ z roku 1910 - Alexandr Titl.

„Hořelice 1052 - 1948“ z roku 1948 - Josef Hach, Frant. Šťastný.

VZNIK OBCE RUDNÁ

Obec Rudná vznikla 1. 1. 1951 sloučením dvou obcí Dušníky a Hořelice, které se zástavbou spojily v jednu obec a byly v předchozím označení vedeny jako městyse.

Od té doby je obec přirozeným centrem kulturním a ekonomickým místního významu.

I. Historické prameny - HOŘELICE

Podle Františka Melichara „Paměti okresu Unhošťského“ z roku 1890, který je uznávaným historikem (vychází z historiků: Františka Palackého, Augusta Sedláčka, Tomka, Bílka), jsou uvedeny historické údaje o Hořelici na str. 146 a Dušnímky na str. 163.

O HOŘELICI je nejstarší zpráva z roku 1052, kdy kníže Břetislav vydal zakládací listinu kostelu Staroboleslavskému, kde jsou mezi statky uvedeny „Zhořelice“.

Od roku 1228 patřily již Hořelice i Dušníky mezi statky kláštera „sv. Jiří na hradě Pražském“, což stvrzuje dne 2. července 1233 sám papež Řehoř IX.

V roce 1295 daroval král Václav II. Dušníky Kapitulě Sv. Víta.

Tyto údaje jsme použili na znaku obce: černá barva je ze znaku kapituly sv. Víta, červená barva patřila ke znaku kláštera Sv. Jiří. Uprostřed znaku je zlatá poštovní trubka, která dokládá, že střídavě v obou obcích byla důležitá poštovní stanice do Bavorska k přepřahání a odpočinku v zájezdním hostinci. V roce 1558 byla zřízena nejprve v Hořelici.

DUŠNÍKY*

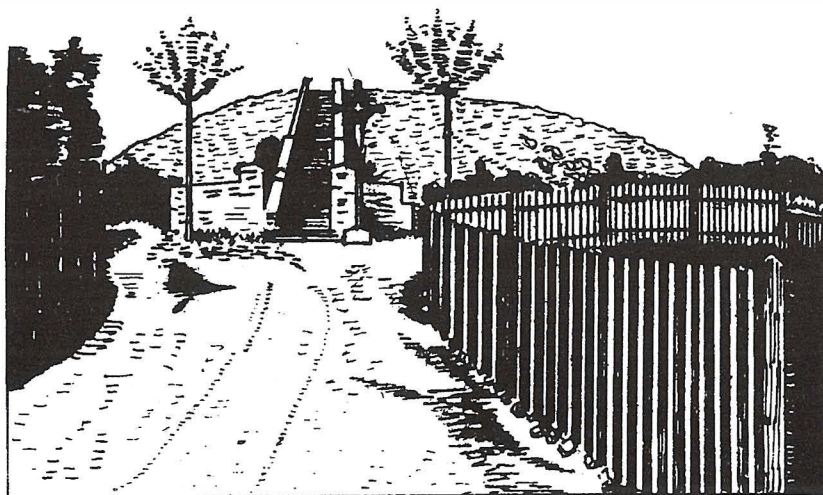
Od nepaměti stála na Homoli malá kaplička sv. Jiří, která roku 1595 byla opravena. (A. Titl píše, že byla postavena ve 13. stol.) Na jejím místě byl v letech 1687 - 1688 zbudován větší kostel ve slohu barokním ke cti sv. Jiří. Kostel byl pak roku 1690 4. VII. posvěcen od biskupa Jana Dlouhoveského z Dlouhé Vsi, probošta metropol. kapitoly.

Roku 1865 dal Fr. Xav. Dittrich, prelát arcijáhen metropol. kapitoly, kostel ten na svůj náklad uvnitř upravit (nákladem asi 700 zlatých).



Původní barokový kostel post. r. 1688

Když se stavělo křídlo dráhy z Dušníků do Hořelice a odtud dále k Berounu, vedena byla trať velice blízko Homole. Kostel zbudovaný na sypké půdě trpěl pak velice otřesy, které způsobily kolem jezdících vlaků. Objevovaly se ve zdech trhliny, až přišla komise, která usoudila, aby kostel byl zbořen. Tak se stalo v květnu roku 1904. Tak zaznamenal hořelický farář Josef Březina.



Homole po zbourání kostela r. 1904

* „Posvátná místa království českého“ rok 1908 - Dr. Ant. Podlaha



*Kostel sv. Jiří na Homoli v Rudné, jeho historická část
jest uvedena na následujících listech*

Nový kostel* postaven v letech 1908-1910 ve slohu románském. Plány vyhotovil stavitel Arnošt Živný a provedení svěřeno Fr. Kozákovi, staviteli z Dušníků. Než-li se začalo se zhotovením velké betonové desky, na níž nový kostel stojí, prokopána byla sonda Homolí na žádost H. Haasera, děkana v Hořelici, kolmo až k úplnému spodku základny a dole vykopány dvě příčné štoly. To proto, aby se zjistilo, není-li Homole snad nějakou mohylou.

Kopáním se zjistilo, že jest uměle nasypaná a krom koňské lebky, která byla pod dlažbou chrámovou, kostí pochovaných při bývalém chrámu, škvárů železných, nebylo nalezeno ničeho, co by tomu nasvědčovalo.

Stavební rada Vomáčka v rumu starého zdiva našel kus cihly, která prý upomíná na staré cihly z hradu Karlštejna. Pak byla zřízena betonová deska, na jaře vystavěna byla část zdiva a dne 25. dubna 1909 slavnostně posvětil základní kámen Th.Dr. Jan Sedlák, prelát arcijáhen, gen. vikář arcidiecéze pražské, za velikého účastenstva. Z jara roku 1910 kostel byl dokončen.

Dne 7. března 1910 posvětil biskup Brusák v arcibiskupském paláci nové tři zvony, které téhož dne do Dušníků byly dovezeny a zavěšeny. Největší z nich, vážící 217,5 kg, zasvěcen sv. Václavu a jeho latinský nápis praví: „Vždy věrná metropol. kapitola tento zvon sv. Václava přelitím obnovila.“ Ozdoben byl obrazem sv. Václava. Druhý, 142 kg těžký, zasvěcený sv. Jiří, měl nápis latinský: „Sv. Jiří oroduj za nás!“ Nákladem kapitoly metropolitní ulil Arnošt Diepold v Praze. Na tento bilo kladivo věžních hodin pořízených veřejnou sbírkou a dary. Třetí, vážící 64 kg, měl obraz sv. Jana Nepom., jemuž je zasvěcen a též nápis jako druhý, ovšem s obměnou jména. Ladění měly -d-f-a. Místní okrašlovací spolek upravil a ozdobil dle návrhu inž. O. Götze nákladem asi 1 000 K návrší Homole a příchod k ní. Metropolitní kapitola věnovala na stavbu 70 000 K, obec Dušnická 8 000 K. Dne 12. června 1910 byl nový chrám od Fr. Brusáka, svět. biskupa v Praze, v zastoupení Lva, kardinála ze Skrbených, knížete arcibiskupa, za přítomnosti četného duchovenstva a lidu z celého okolí slavnostně posvěcen. Při té příležitosti byly do hl. oltáře zasazeny ostatky sv. Urbana a Kristiána mučedníků.

Dodatek k založení kapličky sv. Jiří ze 13. století:

Poněvadž Dušníky již roku 1228 náležely panenskému klášteru sv. Jiří na Hradě Pražském, jest možno, že od nich byla ona kaplička zbudována. Ta během doby



Relief nad hl. vchodem do nového kostela.

* „Homole u Dušníků“ rok 1910 - Alexandr Titl.

sešla a byla roku 1595 opravena, jak to hlásala kamenná deska na bývalém kostele. Tato deska je ztracena, ale latinský nápis je znám a zní:

HÆC CAPELLA ST. GEORGII RESTAVRATA EST: 1595: J.T.K.

Po válce třicetileté zbyly z kapličky jen zříceniny. Při stavbě barokního kostela byla zasazena zde deska s příslušným nápisem, jež je nyní zasazena v novém kostele u postranních dveří, kde rovněž jest zaznamenáno, že hl. oltář je původní z barokního kostela a po úpravě postaven v novém kostele. Latinské znění této desky jest:

RMVS ET TLLMVS D. FRANCISCVS BRVSÁK EPPVS AVXILIAR. PRAGEN
ECCLESIAM II ANCCONSECRA VIT DIE 12. IV. NII 1910.

ANNO 1690 DIE 4. JUNII QV Æ FUIT DOMINICA TERTIA POST PENTOCOSTEN
EGO JOANNES DLAVHOWESKY DE LONGAVILLA DEI ET A POST SEDIS GRATIA
EPISCOPUS MILEVI TANIES PRÆP. ET SUFFRAG PRAG. CONSECRAV ECCLESIAM
HANC ET ALTARE IN HONOREM S. GEORGIJ M. ET RELIQUIAS. S.S.M.M. GEORGIJ
DIA CONIM ALIORUM ADHUC SANCTORUM IN EO ET DUOBUS LATERALLI BUS
ALTARIBUS (:B.M.V. CONCEPTIONIS ET S. ISIDORI CONFESSORIS:) INCLUSI ET
SINGULIS CHRISTI FIDELIBUS HODIE UNUM ANNUM ET IN DIE ANNI VERSARIO
CONSECRATIONIS HUIUSMODI IPSAM VISITANTIBUS 40: DIES DE VERA
INDULGENTIA IN FORMA ECCLESIAE CONSVETA CONCESSI.

Ve starém barokním kostele byly zasazeny dvě desky (podle Zd. Wirtha), z nichž jedna je, jak dříve popsáno, zasazena v novém kostele, kdežto druhá deska byla ve starém kostele zasazena nad portálem a byla z opuky 91 x 42 cm vel. s nápisem:

HÆC ECCLESIA IN HONOREM S. GEORGII CVJVS LAPIS FVNDAMENTAÚS
POSITVS EST Á 1687 DIE 26. JVNII ÆDIFICATA ET PERFEKTA. SEQVENTI 1688
IN QVO LOCO ANTECEDENTER CAPELLA FVIT A QVO ET ANNO QVO ÆDIFI-
CATA INVENIRI NON POTERAT RENOVATA AVTEMA. 1595 REPERITVR.

O této desce není záznamů, kde by byla uložena.

Homole se svými chrámky byla svědkem radostných i trudných dob moru, hladu i válek, byla svědkem zbožného lidu, ona může volat slovy písně velehradské:

*Kolik tu bouří nad vlasti se hnalo,
o život bylo zápasit nám v boji.*

Bylať Homole svědkem bojů mezi Přemyslovci koncem 12. stol., vojska hustiská pod ní tábořila, neboť akta konsistorní vypravují, že po smrti faráře hořelického Tomáše Berana, jenž zemřel roku 1426, byl presentován abatyší kláštera sv. Jiří v Praze Annou Václav, syn Víta z Hlinné, který však nemohl svůj úřad nastoupit, protože ke kostelu hořelickému pro vojska nepřátel nebyl bezpečný přístup. Zvláště smutných událostí byla Homole svědkem ve válce třicetileté 1618-1648, kdy po staré silnici pod ní vedoucí často se hnala vojska Sasů, Švédů, jež všude loupila, drancovala a pálila. Kolem ní táhlo a tábořilo ve válce sedmileté 1756-1763 několikrát pruské a francouzské vojsko a roku 1799 byla svědkem velkolepého pochodu ruského vojska pod vedením generála Rimskoi Korsakova, které podle zápisu ve faře hořelické čítalo celkem 35 517 mužů a 21566 koní. Vojsko to táhlo na Rýn proti Francouzům. Kol Homole putovala často procesí z Prahy ke sv. Ivanu,

patrně tak se stalo i roku 1598. Roku 1612 se zúčastnil toho procesí císař Matyáš s chotí Annou a celým dvorem, roku 1628 císař Ferdinand II. a roku 1635 císař Ferdinand III. s arcivévodou Leopoldem.

Homol potkala i jiná nepříjemná událost, a sice na novém kostele záhy po dokončení vznikly značné trhliny. Věž počala se odchylovat od chrámové lodi (odhaduji as o 20 cm). Základová deska pod věží musela býti dodatečně podepřena pilíři od rostlého terénu až po základovou desku. Přesto na zdech chrámové lodi jsou patrný značné trhliny.

Homole byla svědkem dalších velice smutných událostí a to rozpoutání první světové války - 26. VII. 1914. To bylo v neděli na svátek Anny, která trvala více jak 4 roky. Skončila 28. X. 1918. Lid musel vytrpět velkou bídu, rekvisice, stále odvody mužů na bojiště, z kterých se mnoho již domů nevrátilo. Ke konci války a pak po ní zaplavila naši zem jako mor španělská chřipka, která si vyžádala mnoho obětí z řad obyvatelstva. Mocnářství Rakousko-uherské, ke kterému tehdy české země náležely, aby mohlo vést válku až do konce svého zničení, obětovalo snad ze všech kostelů zvony, tedy i z Homole, aby byly roztaveny na zbraně. Sotva uplynulo 20 let míru, byla rozpoutána druhá světová válka s okupací českých zemí hitlerovským Německem. Ta trvala od 15. III. 1939 až do 9. V. 1945, ve které národ prošel nesmírným utrpením. Dne 5. V. roku 1945 vyvrcholil revoluční boj proti okupantům a nastaly boje i v naší obci. Devátého května 1945 byla Homole svědkem úplné porážky a bezpodmínečné kapitulace hitler. Německa a také svědkem našeho osvobození Sovětskou armádou-osvoboditelkou.

Pověsti - báje o vzniku Homole dle historických záznamů:

DUŠNÍKY*

Homol uměle nanesený uvádí stará pověst v souvislosti s bitvou, která se roku 1170 dne 23. ledna strhla u Loděnice mezi „selským“ knížetem Soběslavem a knížetem Bedřichem, v níž tento byl poražen. Pověst ta vypravuje, že prý ve vojsku Bedřichově byl rytíř obrovské postavy, jménem Hillig. Toho prý zajal Soběslav a dal na koni sedícího provazy a tyčemi uvázat tak, aby ani jezdec ani kůň hnouti se nemohli. Pak poručil vojínům svým, aby každý naplnil svoji helmici zemí a vysypal ji kolem ubohého jezdce.

I stalo se tak, a brzo zmizel Hillig i s koněm v nasypané zemi. A stále ještě přinášeli bojovníci v helmicích svých zemi, takže zanedlouho nakupila se veliká mohyla.

Hořelický farář Březina zaznamenal, že prý 7. července roku 1841 navštívil mohylu potomek onoho Hilliga jménem Jiří Hillig z Úpice (Aupitz) u Brna.

Jiné znění oné pověsti podává Frant. Melichar: V oné bitvě zajali Čechové saského vojevůdce, jehož pak raněného ku Praze vlékli, ale nedovlékli. Zemřel prý na tomto místě, kde nyní stojí „Homole“. Čechové ctíce hrdinství i v nepříteli, zbudovali mu zde hrob, nanesše na mrtvolu jeho v helmicích svých tolik země, že z toho povstala mohyla. Dle jedněch nazýval se onen saský vůdce Heribert, ale kdosi z jeho potomků navštívil mohylu předka svého, zaznamenal jméno jeho na dveřích chrámku Svatojirského. Byl prý to Helich z Úpice.

* Posvátná místa Král. českého rok 1908 - Dr. A. Podlaha.

Dušníky mají své jméno odtud, že bývaly jménem duchovním, neboli zádušním. Patřily zprvu od r. 1228 panenskému klášteru svatojirskému, roku 1295 daroval je král Václav kostelu sv. Víta v Praze.

Později ve zmatcích husitských dostaly se do rukou majitelů světských, až pak po válce třicetileté vráceny byly zase metropolitní kapitole.

„HOMOLE U DUŠNÍK“**

Opat Jarloch, Dalimil, fara hořelická, Hájek z Libočan, B. Balbín, Kosma, Beckovský, Sedláček, Píč, Fr. Melichar, Ebert.

Jedním z nejstarších a nejpamátnejších míst v okolí Prahy je pahorek zvedající se při severovýchodním konci Dušníků poblíž říšské silnice z Prahy do Plzně vedoucí, který dle své podoby nazýván jest „Homole“ anebo „Chlum“, jak svědčí zápisy ve farní hořelické, kam Dušníky jsou přifařeny. Vršek ten s novým kostelíčkem sv. Jiří na něm postaveným panuje široké krajině a je každému již na první pohled nápadný svým vzhledem, který zřejmě liší se od útvarů půdy. I tvarem svým i kostelem sv. Jiří připomíná všem Čechům známou a památnou horu Říp nebo „miniaturu Řípu“. Než pro tuto svoji neobyčejnost s jakou Homole nad okolím své vyniká, stala se také již od dob starodávných předmětem nejen rozličných lidových pověstí, ale i domněnek učenců, kteří ovšem svým „způsobem se snažili vysvětliti vznik záhadné Homole. „Homole“ či „Chlum“: Bitva u Loděnice roku 1179.

Vznik Homole, o níž všechny pověsti souhlasně tvrdí, že byla uměle nanesená, uvádí se ve spojení s bitvou, která se roku 1179 v úterý dne 23. ledna strhla u Loděnice mezi knížetem „selským“ Soběslavem a knížetem Bedřichem, ve které tento byl poražen. Opat kláštera Praemonstrátů v Milevsku jménem Jarloch; který právě v oné době žil a svoji kroniku psal, líčí dosti podrobně onu bitvu, avšak o vzniku Homole se zmiňuje. Píšeť toto: „Bylo to v úterý, to je 23. ledna, když . . . dorazili, (vojsko knížete Bedřicha) k místu a potůčku nazvaném Loděnice a tu znenadání objevil se Soběslav a zjímav nebo zadržev ty, kdož na stráži jsouce pro tuhost zimy zatím se hřáli, těch pravím zmocniv se, takže sotva jediný vyvázl, jenž by co se stalo, ostatním zvěstoval. Soběslav prodrav se s lidem svým až k zástupům Fridrichovým, vrhli se na ně, poráželi je, i strhla se bitva nad obyčej krvavá. I zahynuli jsou v tom boji Sezena župan, otec páně Hroznatův, též Ahník a jiní mnozí. Župan Vítek zajat, zajímání též němečtí páni z těch, kdož na pomoc Fridrichovi byli přišli. Mnozí také z nich pobiti a ostatním nosy uřezány, takže se stali posměchem světu. Nuž, proč meškám? Zvítězil Soběslav, poražen jest Bedřich a všecken lid jeho na útěk obrácen, takže nezůstali dva pospolu. . . Dále praví Jarloch, jak svedena byla v krutém mrazu bitva dne 27. ledna za Prosíkem u Prahy, v níž Soběslav poražen a činí přitom zajímavou zmínku: „Paní Alžběta“ (tj. manželka knížete Bedřicha) pak slibem zavázala se Bohu, že propůjčí-li vítězství jejímu muži, kostel postaviti na témž bojišti, což napotom zbožně vyplnila, neboť založila, nadala i obdařila jej a tak Křižovníkům odevzdala. První zpráva o vzniku Homole jest obsažena v staročeské rýmované tzv. „Dalimilově“ kronice, která sepsána byla v létech asi 1308-1326. V kapitole 68. nadepsané: „Bitva nad Loděnicí“ líčí tuto půtku ovšem v mnohém nesprávně a praví, že Soběslav, vida malý počet svého vojska, prosil o pomoc sv. Jana Křtitele. Pak udeřil na německé vojsko, jež u jmenovaného potoka přemohl v bitvě tak krvavé, že potok ten 3 dny byl krvavý. Na

bojišti založil prý kostel sv. Janu Křtiteli a směrem ku Praze na památku bitvy nanesli kopec.

Kronikář čerpal tyto podrobnosti z místního podání. Tedy dle zprávy této z kroniky Dalimilovy byl by kostel v Hořelici, který je zasvěcen sv. Janu Křtiteli statému, jakož i kopec „Homole“ pomníky oné, jak opat Jarloch praví, nad obyčej krvavé bitvy u Loděnice. Domníváme se tak o kostele v Hořelici proto, že bojiště bitvy u Loděnice táhlo se přes Hořelici až k Dušníkům a jenom v Hořelici se připomíná již od dob starodávných kostel sv. Jana Křtitele statého.

Pro zajímavost uvádíme nejdůležitější místa z 68. kapitoly Dalimilovy kroniky doslovně: „A když císař Lotr druhý Lodína dojde, Sobieslav proti jemu, jako se dvěma stadcoma pojede. Uzřev kněz malost liuda svého, počie prositi na pomoc Krestitele svatého. Tak všechno německé vojsko zbichu ni císař ni knížata ostojíchu. Potok ten tři dny krvavý tekł ... Tu kostel sv. Janu učinichu a ku Praze líc (tj. směrem) na paměť kopec snasichu.“

Václav Hájek z Libočan ve své „kronice české“ v roce 1543 dokončené vypravuje velmi podrobně o bitvě u Loděnice a mezi jiným vypravuje, že Soběslav zajal mnoho Němců, mezi nimiž byl jeden Niemec veliké postavy v celém kyrysu na koni velmi velikém landrovaném. I rozkázal Sobieslav nedaleko od Dušníků, aby jeden každý z vojska jeho nabral zemie do lebky a aby všichni tu zemi sypali okolo to jízdného, tak dlúho sypali, až jej tam živého i s tím koniem zasypali a tak vždy na horu nasutý u vsi Dušníků a ten odienec tam s tím koniem stojí až do dnešního dne.

B. Balbin také v VII. knize Miscellanei vypravuje totéž, jenom že praví. . . tak povstal hodný kopec, na němž dnes spatřuje se chrámek ke cti sv. Vojtěcha a Jiřího mučedníků, vystavený. Zajímavo jest, že tento spis vydaný roku 1687 udává, že kostel na Homoli byl zasvěcen sv. Vojtěchu a Jiří.

Beckovský dle Hájka tuto pověst o Homoli věrně vypracoval ve své roku 1700 vydané „Poselkyni starých příběhů“ a v podobném znění zaznamenal farář hořelický Josef Březina jež podotýká, že onen rytíř v Homoli zasypaný se jmenoval Hillig a že prý 7. července roku 1841 navštívil mohyly potomek onoho rytíře jménem Jiří Hillig z Úpice u Brna.

Fr. Melichar v „Pamětech okresu Unohoštského“ uvádí onu pověst v jiném znění, že prý na onom místě, kde stojí Homol, zemřel v bitvě u Loděnice zraněný saský vojevůdce. Čechové ctíce hrdinství i u nepřítelů, zbudovali mu zde hrob, navrševše na mrtvolu jeho v helmicích svých tolik země, že z toho povstala mohyla.

Prof. Aug. Sedláček zaznamenal pověsti o vzniku Homole ve „Sbírce pověstí historických lidu českého“ (III.díl, čl.43) a která se liší od předešlých tím, že bitvy u Loděnice vůbec nevzpomíná. Panoval v Dušníkách kdysi mocný pán, který poddané utiskoval. Zato zdvihli se proti němu, jali, přivázali i s koněm ke kůlu a každý kloboukem nasypával hlínu, až byl vysokým rohem zakryt. Od té doby tu stála Homole velká a strašná mohyla. Duch umořeného pána neměl v zemi pokoje, sténal a vzdychal a kůň jeho bolestně řehtal, ale každý to neslyšel. Slyšel tak jen ten, kdo třikráte oběhl okolo Homole, nepovzdechnuv si. Jest to pověst, která se dosud zachovala. Uvedený spisovatel o této pověsti praví, že je prastará, ale příčina usmrcení onoho pána, že je přidána teprve na sklonku patnáctého století, nebo později, když poddanost lidu venkovského víc a více byla utužována.

Z uvedených pověstí je zřejmo, že Homole byla uměle nasypaná. Že byla pomníkem na vítězství Soběslavovo u Loděnice jest možno, neboť jak děpisci praví, Čechové milovali Soběslava II. (1174-1178), ježto se ujímal lidu proti zvlí úřednické

šlechty. Proto také, ač v cizině roku 1180 zemřel, přivezen byl do Čech a pochován na Vyšehradě, avšak různé důvody mluví proti této domněnce. Jiní jsou toho názoru, že Homole jest nějaká mohyla, tj. pohanský hrob, jaké se vyskytují ve značné míře např. ve Skandinávii, avšak kopáním sondy, o níž je zmínka v historické části nového románského kostela na Homoli, se zjistilo, že tomu tak není, ač v okolních polích a zvláště v blízké písčinně nalézají se staré popelnice a hroby. Také někteří hájí domněnku, že Homole, která prý dříve byla ještě vyšší než nyní, byla jakousi hláskou, tj. místem odkud se dávalo znamení ohněm některé sousední tvrzi. Tuto domněnku potvrzovaly by pověsti, že prý mezi tvrzí v Litovicích a Homolí bylo spojení a sice podzemní chodbou. Domněnka tato, jakož i následující, zdá se býti nejpravděpodobnější.

Prof. Pič, na slovo vzatý badatel památek archeologických, když totiž prohlížel Homoli před kopáním pro betonovou desku, vyslovil mínění, že Homole jest jakýsi druh srubu, jež majitel dvora dušníckého v dobách starodávných pro bezpečnost svoji si vystavěl a nemaje na blízku přirozený kopec, učinil umělý. Takových srubů nalezl jmenovaný slovutný učenec ve Slavonsku více. Hlíny k tomu po ruce bylo dosti, ježto v Dušníkách a okolí stávaly primitivní pece, ve kterých se tavila ruda. To dosvědčují již v dávnověku hojné nálezy železných škvárů v okolí. Během času lid, na pravou příčinu kopce zapomněl a přimyslel ji k památce nějaké události nebo nějakého hrdinného pána, o němž se domníval, že tam odpočívá. Na doklad toho prof. Aug. Sedláček uvádí pověsti o Blaníku, nebo zprávu nejstaršího dějepisce českého Kosmy, který vypravuje o veliké homoli u Mže, pod kterou Kázi, dcera Krokova, odpočívala a již mohylu nanесли lidé z vděčnosti za její umění lékařské. Zajímavé jest, že německý básník K. E. Ebert učinil pověst o „Homoli“ předmětem své básně „Ein Helden denkmal“ (Rekův pomník), jež vyšla roku 1827 v „Historisches Taschenbuch“. Soběslav prý rozhněván ztrátami svého vojska dá zajatého rytíře německého zasypati hlínou, kterou vojsko v helmicích přináší. Hrdina v hrobě stojí, ale kníže děsí se vždy víc až konečně prchá. Občas slyšeti řehtání jeho koně.

Pro zajímavost uvádím dle mého názoru tvar původní Homole, tvar Homole v době starého barok. kostela a tvar Homole dnes a přibližný výpočet obsahu Homole s přepočtem na počet naplněných helmic hlínou. Podle ústního podání pamětníků byl terén kol starého kostela asi o 1,5 m výše než je dnes. Zřejmě odkopaná zemina se použila k nasypání svahů Homole, tato možnost se naskytla, když stará říšská silnice jdoucí přímo pod Homolí, byla přeložena na místo dnešní.

Kubatura nasypané „Homole“:

$$\frac{1}{3}\pi v(R^2+r^2+Rr) \text{ (uvažuje se komolý kužel)}$$

$$\frac{9}{3} \times 3,14(30^2 + 14^2 + 30 \cdot 14) = m^3 14\,300 \text{ (zemina ulehla staletími)}$$

Chtěli-li bychom znát, kolik asi naplněných helmic hlínou se muselo donést a vysypat, aby vznikla Homol, dospěli bychom k následujícím číslům:

Obsah helmice odhadem:

$$\frac{3}{4} \times 3,14 \times 0,1^3 = 0,005 m^3; \text{ do } 1 m^3 \text{ je jich třeba } 200$$

$$\text{Kubatura Homole ve stavu slehlém} = m^3 14\,300$$

$$\text{ve stavu nakypřelém} = 14\,300 \times 1,3 = m^3 18\,500$$

$$\text{to odpovídá počtu naplněných helmic: } 18\,500 \times 200 = 3\,700\,000$$

Při počtu vojáků 1 000 by musel každý donést 3 700 helmic hlíny

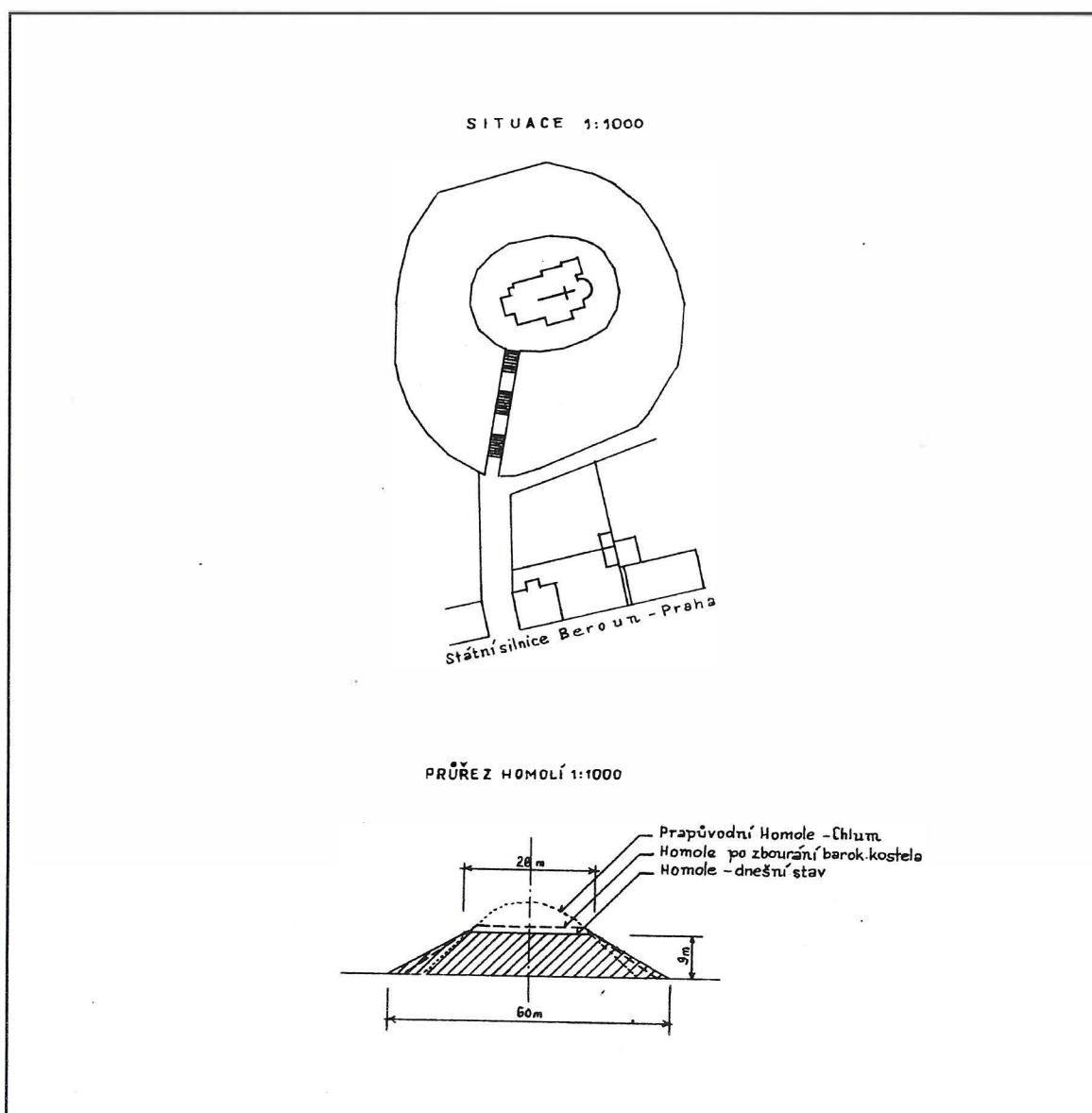
Při počtu vojáků 10 000 by musel každý donést 370 helmic hlíny

Vypočtené množství nakypřené hlíny by odpovídalo při výšce sebrané hlíny (ornice) 10 cm velikosti zoraného pole:

500 x 370 metrů, tj. $500 \times 370 \times 0,1 = m^3 18\,500$

Jak je v předu zaznamenáno, při kopání sondy a prostoru pro základovou desku, nacházely se často železné škváry, pozůstatky po tavení železa z blízkého naleziště železné rudy v Nučicích. Takže možno předpokládat, že se v blízkosti Homole nacházely takové pece a vykopané země pro tyto pece mohlo být použito k navršení Homole.

Viz obrázek situace a řezu Homolí:





*Kostel sv. Jana Křtitele v Rudné - Hořelici.
Jeho historická část jest uvedena v následujících listech.*

HOŘELICE*

Ves hořelická patřila roku 1228 ke statkům kláštera sv. Jiří v Praze. Zmínka o farním kostele se vyskytuje již 1356, podací právo jeho náleželo tehdáž abatyším řečeného kláštera. Po válkách husitských spravovali farnost hořelickou kněží utrakvističtí. Jedním z nich byl Jan Šišma †1532. Roku 1589 přebýval tu „nepořádný kněz“ Jan Litoměřický, jenž ani arcibiskupa, ani konsistoř pod obojí poslušen býti nechtěl, nýbrž bludů kalvínských se přidržoval. A tohoto muže chtěli míti Nymburští mermomocí za děkana, ale konsistoř utrakvistická tomu nedopustila (čerpáno Borový „Martin Medek“ 94,102). V letech 1606-1607 byl v Hořelici farářem Jan Kobylka** Litomyšlský z Felsova, kanovník kostela ve Staré Boleslavi. Za něho obnovena byla archa veliká do kostela hořelického ke cti a chvále P. Bohu a sv. Janu Křtiteli. Týž kněz dal „Na Horkách“ postaviti Muky Boží a ty zbořili „zlí a bezbožní lotři“. Nástupce jeho Tomáš Chylský dal je roku 1610 opět postaviti na témže místě.

Za nepřátelských vpádů ve válce třicetileté byl kostel hořelický pobořen i zvony roztlučeny a pryč odvezeny. Teprve po míru roku 1648 byl péčí a nákladem Ludmily Kateřiny, manželky Jana Jiřího Karvinského z Karvinu, tehdejšího majitele Hořelice, jakož i matky její paní Ludmily, zase zřízen a zvonem jedním opatřen, takže se v něm zase služby Boží konati počaly. Potom dal zmíněný pán Karvinský kostel krchovní zdí obehnati, novou sakristii a kapličku sv. Antonína Paduánského s oltářem k němu přistaviti a ještě jedním zvonem, novým kalichem, antipediem aj. opatřiti.

Od roku 1625 nebyl v Hořelici žádný duchovní správce, nýbrž bylo tu přisluhováno od faráře železenského.

Za patrona Jana Josefa, rytíře Karvinského z Karvinu, byla roku 1697 (listina erekční má datum 22. května 1699) v Hořelici opět samostatná fara zřízena.

Roku 1740 započala Anna Marie Františka vévodkyně Toskánská, tehdejší majitelka Hořelice, na svůj náklad stavěti nový kostel v Hořelici, ale nedočkala se dokončení stavby, jíž se ujala pak dcera její vévodkyně Marie Anna. Roku 1747 dne 3. září benediktoval nový kostel farář Glaser. Roku 1907 byl kostel důkladně opraven. Kostel sv. Jana Křtitele jest úhledná barokní stavba zajímavého půdorysu. K vejčité lodi přiléhají na straně východní i západní souměrné, téměř kruhové prostory, kněžiště a kruchta. Loď má strop plochý, kněžiště a kruchta mají klenby plackové. Uvnitř při stěnách jsou polopilíře s barokojonskými hlavicemi a bohatým římsovým.

Z DĚJIN HOŘELICE***

Počátky každého národa jsou zahaleny v mlhách nejistoty. Pravidelně není dnes možno rozeznati historickou skutečnost od bájí a z těchto vyloupnouti jádro pravdy.

* „Posvátná místa království českého“ Dr. Ant. Podlaha, z roku 1908

** „Paměti okresu Unhošťského“ - Fr. Melichar uvádí ve stati - Tachovice - jméno faráře Jan Kobyla z Felsova.

*** „Hořelice 1052-1948“ Josef Hach, r. 1948

Jestliže je tomu tak u velkých celků, národů a států, tím spíše u menších útvarů, jako města a obce a také u naší obce Hořelice. Pojmenování naší obce znělo dle nejstarších pramenů Gorzeluky. Z toho pak náš rodný jazyk sedle jazykozpytných zákonů vyvíjel, vzniklo Hořeluky a konečně Hořelice. Někdy se ve starých záznamech vyskytují také pojmenování Zhořelice. Správný název je v jednotném čísle ta Hořelice.

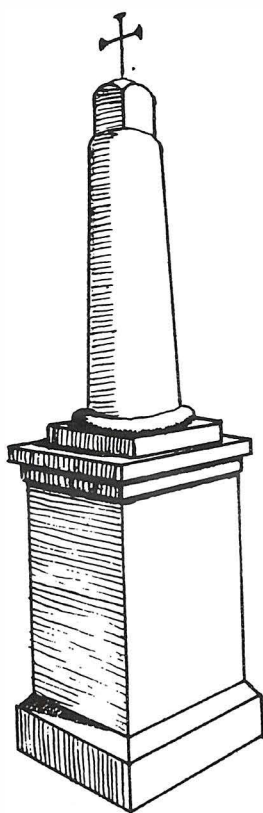
Nejstarší nám známá zpráva o existenci obce Hořelice pochází z roku 1052. Jest jmenována v nadační listině českého knížete Břetislava, kterou věnoval kostelu ve Staré Boleslavi nemnohé statky a výsady a mezi nimi také důchod ze vsi Zhořelice u Prahy. Nutno tedy položit vznik obce před rok 1052. Koncem století dvanáctého nebo v první polovině století třináctého byl v Hořelici postaven první kostel. Jeho vznik je v souvislosti s bitvou u Loděnice a vzniku Homole. Jest obsažena v staročeské rýmované takzvané Dalimilově kronice, která sepsána byla v létech asi 1308 až 1326. V kapitole 68. nadepsané „Bitva nad Loděnicí“ líčí tuto půtku ovšem v mnohém nesprávně a praví, že Soběslav vida malý počet svého vojska prosil o pomoc sv. Jana Křtitele. Pak udeřil na německé vojsko, jež u jmenovaného potoka přemohl v bitvě tak krvavé, že potok ten 3 dny byl krvavý. Na bojišti založil prý kostel sv. Janu Křtiteli a směrem ku Praze, že na památku bitvy nanесли kopec. Kronikář čerpal tyto podrobnosti z místního podání. Tedy dle zprávy této z kroniky Dalimilovy byl by kostel v Hořelici, který je zasvěcen sv. Janu Křtiteli Štátému, jakož i kopec „Homole“ pomníky oné, jak opat Jarloch praví, nad obyčej krvavé bitvy u Loděnice. Domníváme se tak o kostele v Hořelici proto, že bojiště bitvy u Loděnice táhlo se přes Hořelici až k Dušníkám a jenom v Hořelici připomíná se již od dob starodávných kostel ke cti sv. Jana Křtitele Štátého.

BOŽÍ MUKA

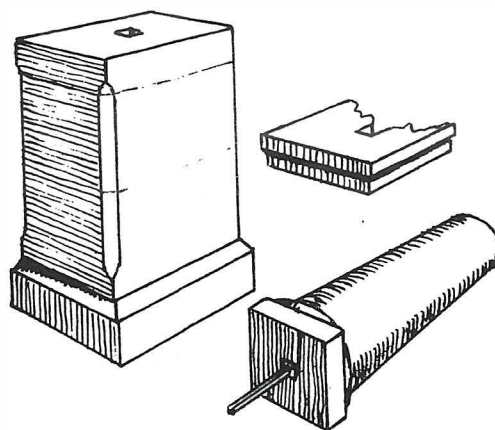
Je to komolý jehlan čtyřboký, uměle nasypaný a na něm kříž ze sliveneckého mramoru. Jest vlastně pomníkem na hrobech obětí velkého moru. Škoda, že tato vzácná stará památka je v tak špatném stavu, že oprava již není možná.

Jiná zpráva o pomníčku „Boží Muka“ uvedena v „Paměti okresu Unhošťského“ od Fr. Melichara a to: Východně od Hořelice jsou „Boží Muka“ opatřena mramorovým oblym sloupcem, jež druhdy vyšší býval. Sloupec ten spočívá na čtverhranném podstavci, na němž jsou dosud čitelná písmena RES. S. T. C. C. A. D. 1610. Nahoře na slupci spočívá neupevněná mramorová kaplička, na níž na straně k silnici je vytesán obraz Ukřižovaného, na postranních plochách jsou kříže a na zadní letopočet 1603. Na kapličce jest železný křížek a na něm vpředu i vzadu vyryt rok 1839*. Památník ten prý označuje místo, kde pochovány byly oběti z roku 1599. Sommer ve své „Topografii Čech“ praví, že zde stály ještě 3 kříže.

Smutné časy třicetileté války, které brzy následovaly (1618-1648), byly pro Hořelici, tak jako pro celou naši vlast, osudné, ba i zhoubné. Nejvíce trpěly kraje ležící na cestách, kudy táhla vojska. A tu výhoda hořelické obce, že leží na hlavní tepně spojující Prahu se západními Čechami a Bavorskem, se stala velkou nevýhodou. Vojska obou válčících stran táhla tudy oběma směry od Prahy i ku Praze a zásobovala se na úkor obyvatelstva po dobrém či po zlém. Lid úplně ožebračený prchal ze svých domovů, opouštěl statky a skrýval se po lesích a na odlehlých místech, aby zachránil alespoň holý život. Kostel hořelický byl pobořen



*„Boží muka“ podle soupisu
památek histor. a uměl. v pol.
okr. kladenském, Praha 1907
sest. Zdeněk Wirth*



*„Boží muka“ z roku 1603 – pomník
obětí moru z r. 1599 –
narušen zubem času*

i fara a od roku 1625 nebyla fara obsazena. Duchovní správu zde* vedli faráři ze Železné.

Doplňuji část z „Paměti okresu Unhošťského“ od Fr. Melichara a sice: Jak bylo po celé šestnácté století, těžko říci - není zpráv. Jen pověst praví, že i zde působili faráři pod obojí a kamenné křtitelnice ve farním dvoře jsou prý zbytky z oněch dob kalicha.

Jak dalece byla touto válkou postižena Hořelice, přesně zjistit nelze. Pravděpodobně byla téměř prázdná, neboť když za 11 let po válce roku 1659 se stal majitelem hořelického panství hrabě František Adam Eusebius Žďárský ze Žďáru a byl pražskou konsistoří vyzván, aby dal do pořádku kostel a faru, aby mohl býti

* Podle „Soupisu památek historických a uměleckých v pd. okr. Kladenském“ od Zd. Wirtha, který zaznamenal, že letopočet na křížku je 1639 a J. E., dále uvádí, že pomník byl as 3 m vys. na podstavci jsou písmena RES. S. T. C. C. a na krychli vytesány kříže a nápis 1603 K. M. I.

dosazen nový farář, odpověděl, že se vynasnaží tak učiniti, ačkoliv to pro těch pár lidí, kteří Hořelici obývají nestojí za to.

Když tedy byla obec ještě po 11 letech po válce poloprázdná, jak to muselo vypadat za války. Možno počítati, že před válkou třicetiletou měla obec asi 20 domov. čísel. Kraj náš se z hrozných následků války ještě nevzpamatoval, když přišla pohroma nová. Roku 1680 vypukl v Praze veliký mor a zachvátil celé okolí a téměř celé Čechy. Ve Vokovicích byl zřízen tábor, kam byli morem zachvácení dopravováni, ale celý tábor i s lékařem a ošetřovateli vymřel skoro úplně. Jen v Praze si vyžádal mor 30 tisíc obětí. Kolik obětí bylo v Hořelici, není známo, neboť farní matriky začínají teprve roku 1697, když byla fara nově obsazena. Že mor zde zuřil, je zcela jisté, neboť víme, že zde morem zemřel tehdejší poštímistr hořelický Mates Kraus. Kostel a faru opravil roku 1697 nový majitel panství Jan Josef rytíř Karvinský z Karvina, který následoval po hraběti Žďárském. Nově založené matriky podávají nám již přesnější zprávy o počtu a stavu obyvatelstva. Roku 1698 byla v Hořelici zřízena první škola, byla zde pošta, pivovar, mlýn, pekař, kovář a velký zájezdní hostinec. O škole a poště pojednáno samostatně.

Podle matriky narozených z té doby se narodilo průměrně v pěti letech kolem roku 1700 ročně 18-20 dětí na celé farní osadě tj. v Hořelici, Dušníkách a Drahelčicích dohromady. Z toho v Hořelici průměrně 4-5 dětí ročně. Počítáme-li s velkou porodností v té době, kdy 10-12 dětí v rodině nebylo žádnou zvláštností, ale naproti tomu byla také velká úmrtnost dětí, možno odhadnout počet rodin zde bydlících asi na 10-15. Z těch značná část byla zcela ve službách majitele panství. Příjmení v té době se v Hořelici vyskytující jsou: Velvarský, Mařenec, Mušketýr, Jandečka, Šantročil, Blažek, Dalipánbůh (z toho později vzniklo Dalibaba). V Dušníkách byli: Klacák, Kučera, Kostka, Raboch, Rybář, Šilhánek, Zábranský, Duchač, Kozák, Janoušek. V Drahelčicích v té době se vyskytují: Solánský, Kotouč, Vopálka, Symiján, Humpl, Žizka, Zamlátil. Matriky jsou psány česky až do roku 1758. Od roku 1756 pod nátlakem josefinského - vídeňského centralismu, nemohly být psány česky, psaly se tedy latinsky, ale ne německy. V matrice zemřelých jsou zaznamenány v roce 1743 opět 3 případy moru, ale jen v Drahelčicích, dále se epidemie nerozšířila. V těchto letech mění panství hořelické opět majitele. Z rodu karvinských přechází do rukou Anny Marie, vévodkyně Toskánské, která postavila dnešní barokový kostel. Starý kostel, rytířem Karvinským opravený, byl v tak špatném stavu, že bylo rozhodnuto, že nestojí za opravu. Byl tedy zbořen. Během půldruhého roku postavena nová barokní stavba a dne 3. září 1747 o poutní slavnosti byl kostel posvěcen. Stavitel jeho znám není. Soudilo se kdysi, že stavitelem nebo navrhovatelem byl slavný barokový stavitel Kilian Ignác Dienzenhofer, ale odborníci zjistili, že tomu tak není. Přesto však je dnes hořelický kostel po tragickém zničení kostela v Lidicích, který byl postaven o několik roků dříve, nejkrásnější barokovou stavbou v okrese kladenském.

Ze starého kostela se zachovala do dnešního dne jenom křtitelnice. Je to cínový kotlík s ozdobným víčkem, které je označeno rytým nápisem s věnováním, dle něhož je darem Karvinského.

Klidnému vývoji obce nebylo dopřáno dlouhého času. V letech 1771-1772 přichází nový velký hladomor. Byla to léta vlhká a neúrodná, za nimiž přišel z hladu mor. Lid hladem a nebezpečím nákazy puzen, opouštěl domov, šel bez cíle, přidržuje se hlavních silnic, živil se žebrotou a tak se mor šířil stále více. Stručné záznamy matriky zemřelých z těchto let jsou tragickým zakončením neznámých ubožáků, kteří ploužíce se silnicí, zahynuli v příkopě u cesty nebo byli z milosrdenství přijati

pod střechu zdejšími obyvateli, kteří sami trpěli nedostatkem, aby tam zemřeli a zanechali po sobě jen morovou nákazu. Neznámý asi 40letý žebrák nalezen u silnice, neznámá žebračka s dítětem nalezena u cesty, dítě bylo živé, neznámý chlapec asi 14letý, to jsou často v různých obdobích se vyskytující zápisy matriční těchto smutných let. Jak dalece byla postižena naše osada, vyplývá z následujících údajů vybraných z matriky. Za normálních let, před rokem 1770, umíralo na celé osadě v Hořelici, Dušníkách a Drahelčicích průměrně ročně 18 osob. V roce 1770 je již zaznamenáno 31 pohřbů, většinou z listopadu a prosince. To již začínal mor. V roce 1771 je již zaznamenáno 51 pohřbů a roku 1772 dokonce 79 pohřbů. Rok 1773, byl již normální a je zapsáno jen 12 úmrtí. Mezi morem zemřelými je i zdejší kaplan Ant. Pokorný a františkán z Hájku P. Petrunius Ruth, který zde vypomáhal, 68 nemocných zaopatřil, ale sám se také nakazil a nemocný převezen do Hájku, kde zemřel. Zemřelo tedy v těchto letech 161 osob a odečteme-li ty, kteří zemřeli chorobou jinou, dostaneme číslo 150 zemřelých morem. Nelze zjistit, kolik žilo obyvatel před morem na zdejší osadě, ale nemohlo jich být více než asi 500. Vymřela tedy asi jedna třetina obyvatelstva. Vždyť za 20 let po moru roku 1792, z něhož máme první statistická data, bylo v Hořelici 32, v Dušníkách 43 a v Drahelčicích 30 domovních čísel a v nich dohromady 685 obyvatel.

Tak končí století osmnácté u nás a již z Francie sem doléhá revoluční píseň, na jevišti evropských dějin vystupuje Napoleon a počátkem století devatenáctého otřásají celou Evropou napoleonské války. Náš kraj nebyl sice svědkem žádných bitev, ale trpěl opět neustálými pochody vojsk, hlavně v letech 1813 a 1814. Vojska, táhnoucí na západ do Francie, zde někdy přenocovala, jindy zde měla odpočinek a žádné z nich nepřinášelo, nýbrž všichni odnášeli nebo se zde alespoň chtěli nasytit. V selských usedlostech bylo ubytováno i 40 vojáků. Roku 1814 zde táhla nepřetržitě vojska ruská a místní poddaní praví, že slavný ruský generál Suvorov byl povděčen, když se mohl na dušnické poště vyspat na tvrdé lavici. Jak proběhl bouřlivý rok 1848 v naší obci, není záznamů. Nedaleko Hořelice*, stranou k Nučicům, jest hájek „Krahulov“, oblíbené místo nebožtíka korunního prince Rudolfa, jenž v Hořelici roku 1882 několik dní prodléval. Upomínkou na Francouze z války o dědictví rakouské (1741-1742) zachovaly se zde názvy „Francouzské mýto“, což je jméno části lesa, kterou Francouzové vymýtili, a „Pod Francouzem“ říkají poli pod mýtem dotčeným.

MÍSTA POSLEDNÍHO ODPOČINKU NAŠICH PŘEDKŮ**

Původní hřbitov byl kolem kostela a byl obehnán zdí. V dobách morových nestačil. Proto oběti moru byly pochovávány mimo hřbitov v místě, kde jsou dnes „Boží muka“. Drahelští pochovávali svoje oběti moru na levé straně silnice vedoucí do Úhonic, v místě kde stojí kříž a velká lípa. V Dušníkách měli nouzový hřbitov pod Homolí, kde jest pochováno také hodně příslušníků vojsk zde tábořících.

Také se pochovávalo v samotném kostele do hrobek před hlavním oltářem i u postranních. Hlavně kněží a příslušníci rodin patronů.

Kamenné desky s nápisy se během let obrousily dokonce i propadly. To bylo roku 1906. Při obnově dlažby chrámové byly zbytky krycích desek hrobek vsazeny

* Doplněno z „Pamětí okresu Unhošťského“ Fr. Melichar r.1890.

** „Hořelice 1052-1948“ Josef Hach.

do zdi předsíně chrámové. Roku 1831 byl zřízen hřbitov u silnice. Roku 1900 byl hřbitov rozšířen směrem východním, k Dušníkám. Roku 1901 pak byla postavena dnešní hřbitovní kaple s márnicí. Zeď kolem starého hřbitova u kostela byla roku 1837 zbořena a s ní také kaple sv. Antonína, která byla přistavěna ke zdi.

ŠKOLA V HOŘELICI*

Kdy opravdu škola v Hořelici vznikla, nelze přesně podle pramenů dnes přístupných zjistit. S jistotou víme, že po 30leté válce byla při obnovení kostela a fary zřízena farní škola roku 1697. Navštěvovaly ji děti z Hořelice a přifařených obcí Dušníky a Drahelčic. Povinná docházka školní tehdy nebyla, dětí mnoho tedy do ní nechodilo, čímž můžeme si vysvětliti, že její rozměry tehdy vyhovovaly. Počet obyvatelů těchto 3 obcí byl tehdy po válkách a epidemiích malý - 30 až 40 rodin v obci a úmrtnost dětí mnohem větší než dnes. Nebylo ani zájmu o školní výchovu a práce domácí tehdy byly přednější, a tak počet žáků jistě nebyl velký a vyučování as bylo jen v zimě. Ve farní matrice je zápis: Dne 22. července 1698 byl pokřtěn Jakub Jan syn Matěje Jelínka, kantora hořelického a spoluvrhaníka a matěře Anny. Při křtu mělo dítě šest kmotrů mezi nimi urozená a slovatná paní Alžběta Trunsová, měšťanka a vladyková ze Starého města pražského, která i ostatním dětem tohoto učitele byla za kmotru. Roku 1723 vystavěl farář Glaser zádušní chalupu as č. I6. a učinil učiteli na této chalupě jakési nadání. Podle paměti bylo v této chalupě a později i ve staré faře vyučováno a to až do zbudování školy, nyní staré zvané, roku 1847. Nová školní budova postavena byla roku 1898 a krátce po otevření byla přičleněna průmyslová škola pokračovací. Rok 1897 povolila zemská školní rada v Praze zřízení školy v Dušníkách.

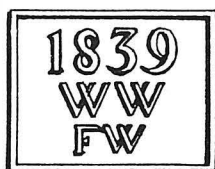
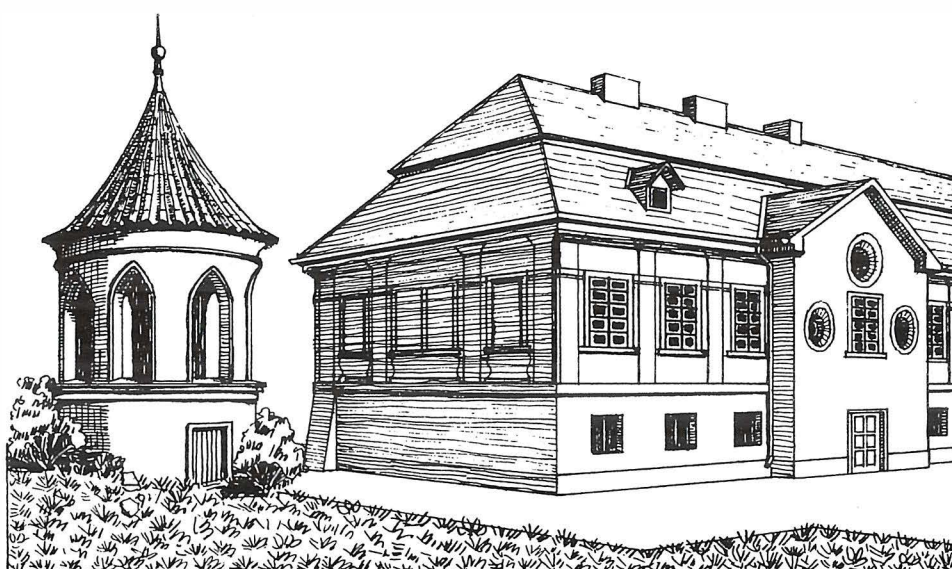
TVRZ HOŘELICE** - zámček se dvorem.

V urbáři z roku 1728 popisuje se hořelická tvrz takto: Tvrz je od kamene na vápno vystavěna, ode dvora oddělena se zvláštním zavřítím. Jsou zde dvoje pěkné schody, mnoho pokojů a komor, které v dolejší štoku klenuté, v hořejším čistým dílem štukaterským ozdobené, s kapličkou ku cti sv. Kříže zasvěcenou. (Podle Dr. A. Podlahy uvádí, že tato kaplička byla zrušena.)

Dále 2 kuchyně ku každé zvláštní spižírna, salla terrenou (zde je v závorce otazník) při ní s dvěma kabinety s dílem mosaiky okrášleným. V tom zavřítí jsou kolny pro vozy panské a vedle nich 4 pokočky přízemí pro kancelář hospodářskou a pro čeled' panskou, od kterých nedaleko je spejchar, na který se na 3 podlahy obilí sypati může, jest pro nebezpečnost ohně oddělen od ostatního stavení. Vedle tvrze jest malý dvorek a tu kurníky pro drůbež panskou, na druhé straně v tom zavřítí jest pěkná studna a vedle tu, kde *rondel* stojí, jest klenutý sklep, u kteréhož v prostředku také druhá studna se nachází. Hned pod tvrzí jest zahrada panská, zdmi náležitě ohrazená, v ní cirkart pěknými cverklemy vysazený, vedle toho plac na kuželky, též obšírná kuchyňská zahrada a štěpnice velká skrze kterou potůček

* „Hořelice 1052-1948“ Josef Hach r. 1948

** „Paměti okresu Unhošťského“ Fr. Melichar z r. 1890



*Pohled na zámček a na rondel od severovýchodu.
Letopočet s monogramem na římse rondelu
(pravděpodobně letopočet důkladné opravy).*

běží, také tu studna a vody hojnost. Ve štěpnici jest sádek na ryby a vedle štěpnice k mlýnu jest zahrada vysázená švestkovím. Při té zahradě má zahradník svůj byt a proti němu má byt panský bečvář, pod ním myslivec a při něm komoru na ptáky. Při tvrzi je panský dvůr, dále mlýn pod rybníky, pivovar, vinopalna a panská hospoda. Nyní je v Hořelici mimo panský zámek i dvůr, při němž roku 1840 byl rybník, jemuž říkali „Ježek“. Tvrz zajisté nejvíce utrpěla ve válce 30leté a byla na starých základech znovu postavena. Podle ústního podání památkou na bývalý pivovar jest v čp. 26 velká, kamenem roubená studna o průměru kol 3 m a značné hloubky. V roce 1947, katastrofálního sucha, bylo ve studni vody dostatek.



*Stará pošta v Hořelici a její vjezdová brána na straně západní,
nyní restaurace „NA STARÉ“.*

POŠTA V HOŘELICI:*

Roku 1558 bylo zavedeno pravidelné poštovní spojení mezi Prahou a Řeznem v Bavorsku po hlavní silnici přes Beroun do Plzně. Poštovní stanice byly roztroušeny při silnici vždy za určitým počtem mil. Tak se stalo, že první stanice za Prahou byla zřízena v Hořelici. Pošta hořelická stojí dodnes. Je to hostinec „Na Staré“. Tato budova byla však postavena asi až roku 1690. Až do roku 1924, kdy byla budova opravována, byl prý letopočet 1690 na ní vyznačen, ale neobnoven. Před rokem 1690 musela zde být nějaká budova menší, která nevyhovovala.

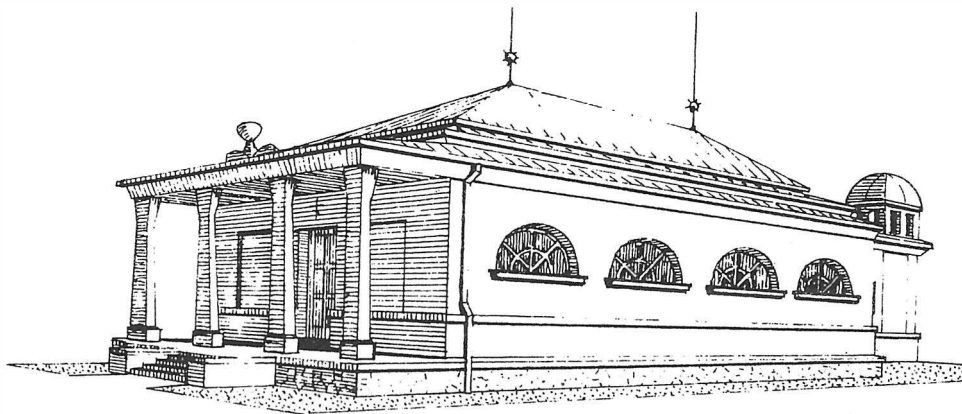
* „Hořelice 1052-1948“ Josef Hach r. 1948

Nejstarší známý poštmistr hořelický je z roku 1665. Je to Kateřina, poštová, pravděpodobně vdova po bývalém poštmistru. Roku 1676 je jmenovaná Anna Marie, poštmistrová mladá, nebo poštmistrová sestra a paní Sabina. Na to Mates Kraus, pošťák hořelický a po něm opět žena Ludmila. Mates Kraus byl synem zdicického poštmistra Křištofa Krause a jmenované poštmistrové, Anna Marie a Sabina jsou jeho sestry a Ludmila jeho manželka. Mates Kraus zemřel v Hořelici morem. Vdova po něm se provdala za Jakuba Franka, který pak poštu vedl. Po něm vedl poštu Jan Kraus, syn po Matesovi Krausovi. Pošta byla rodová a dědičná. Roku 1715 koupil poštmistr hořelický A. K. Kraus s manželkou Eleonorou od kapitoly svatovítské „půllán“ (30 strychů) v Dušníkách za 750 zlatých. Je to dům čp. 22 a téhož roku pravděpodobně přestěhoval poštu z Hořelice do Dušníků. Pošta hořelická byl podnik veliký a výnosný, například v roce 1700 tam byl mimo poštmistra zaměstnán hospodář Jan Adam Schulz, manželka tohoto Klára, jako hospodyně, a tito měli pronajatu hospodu, která byla s poštou spojena. Dále tam byli zaměstnáni 3 postolioni, podomek a v hostinci čísník, vedle personálu, který obstarával polní hospodářství. Ve velkých stájích stála řada koní připravených neustále k odjezdu. Zde střídali kurýři své koně a diligence přípřež, které jeli od Prahy a čerstvou přípřeží z Hořelice jeli až do Zdic, kde byla II. poštovní stanice. Zde také stavěli, krmili a napájeli četní formani, kteří na těžkých vozech dopravovali různé zboží ze západu do Prahy a naopak. Byl to tedy podnik, kde bylo neustále ve dne, v noci živo. V Berouně byla zřízena poštovní stanice později, asi roku 1715 a její zřízení je v souvislosti s přemístěním pošty z Hořelice do Dušníků. Postavením železnic pošty na svém významu ztrácely a upadaly.

Doplnění ke jménu Kraus: podle Fr. Melichara „Paměti okresu Unhošťského“ str. 113 tam uvádí: U oltáře sv. Antonína v klášteře v Hájků je náhrobní kámen s textem: Léta páně 1744 dne 8. Juli běh života svého dokonal urozený a statečný Pán Antonín Konstantin Kranz, královský poštmistr v Dušníkách. (Jinde uváděno jméno A. K. Kraus.)

ŽIDOVSKÁ SYNAGOGA

Kdy se židovští osadníci v Hořelici počali usazovati není přesných záznamů. V roce 1825 jich tu bylo 34, roku 1859 již 47. V roce 1842 vystavěli si na Skalce kamennou modlitebnu - synagogu. Před tím, jak se vypravuje, měli modlitebnu dřevěnou, která vyhořela. Později byla zřízena soukromá škola pro židovské děti a roku 1885 byl ze ženského oddělení zřízen byt pro učitele. Zanikla v roce 1897 (ve 3 třídách měli jen 2 děti). Poslední rodinu židovskou vyhubili Němci až na jediného člena p. Karla Neumana, hořelického příslušníka, který se sám z celé rodiny vrátil z koncentračního tábora (nar. 24. 3. 1896 v Hatích, okr. Beroun) a který se odstěhoval 10. 6. 1947 do Stanovic u Karlových Varů. Synagoga byla roku 1925 opravena, v I. světové válce jí bylo užito za útulek polských uprchlíků. Bytů bylo užíváno až dokonce II. světové války. Jinak budova rychle chátrala až roku 1950 byla zbourána.



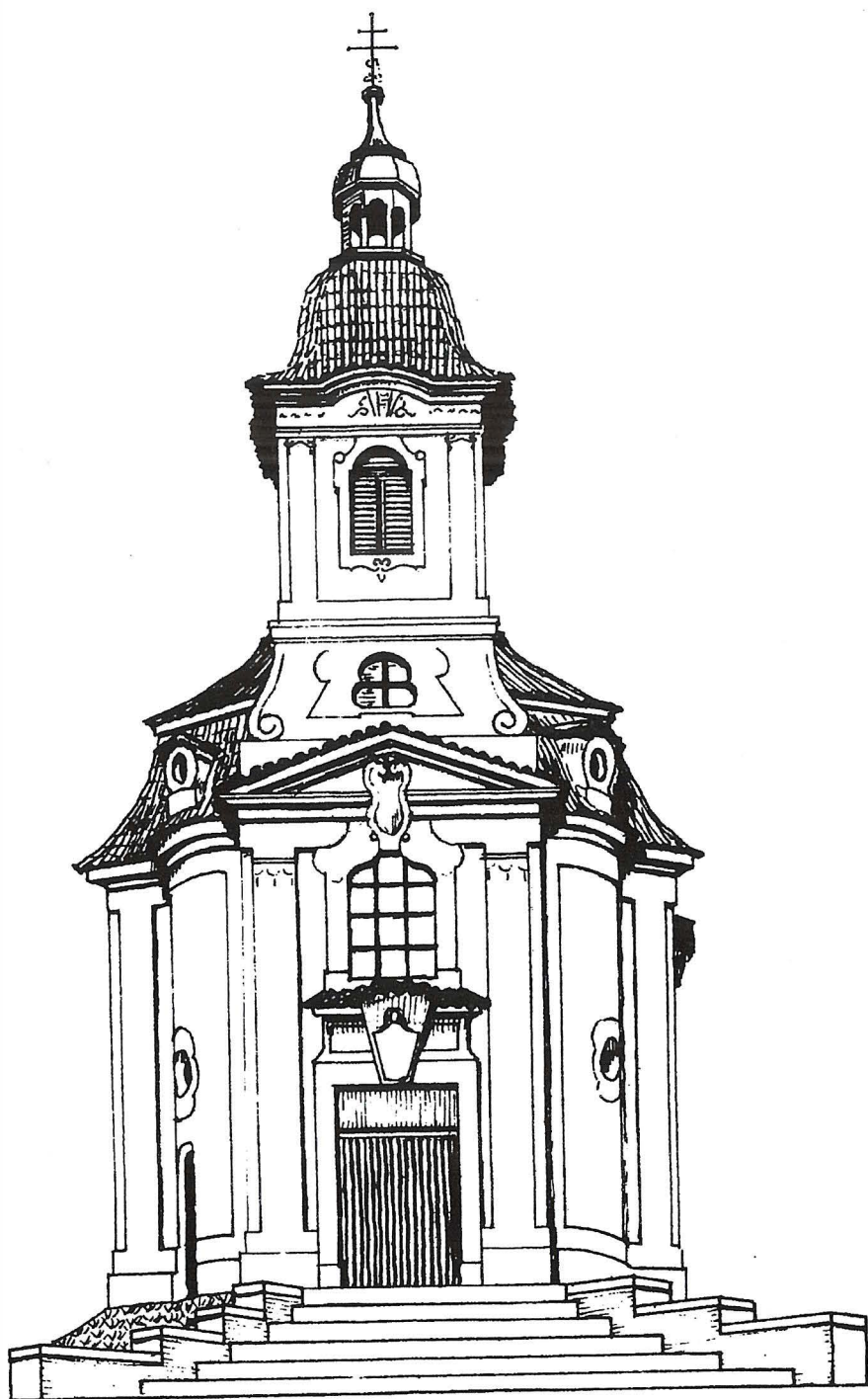
Husův sbor církve československé

HUSŮV SBOR CÍRKVE ČESKOSLOVENSKÉ*

Když 8. ledna 1920 byla založena národní, demokratická, pokroková, křesťanská církev československá, nebylo divu, že národ, ve kterém zůstalo símě husitské, použil této příležitosti k tomu, aby se osamostatnil také duchovně. I u nás v Hořelici a okolí zapustilo nové náboženské hnutí své kořeny, kde zřízena byla samostatná náboženská obec, která byla schválena výnosem min. školství a národní osvěty v Praze 19. ledna 1924.

Přípravný výbor k jejímu založení tehdy tvořili: Antonín Blažek, Rudolf Junek, Karel Srb, Josef Zavázal, Eliška Rákosová a František Chot z Dušníků. Měl-li se ovšem náboženský život v Hořelici a okolí rozvíjeti, k tomu bylo zapotřebí, aby zdejší náboženská obec měla svůj vlastní stánek, čili Sbor Páně, který by byl střediskem náboženského života, aby tak nová církev mohla pro všechny další časy v Hořelici i okolí plnit své náboženské a mravní poslání lidu. První a nejdůležitější starostí přípravného výboru bylo opatření vhodný pozemek ke stavbě Husova sboru. A tu se našel mecenáš a předseda rady starších br. Antonín Blažek, rolník v Hořelici, který věnoval potřebný pozemek k této stavbě. A tak již 2. září 1923 byl položen základní kámen ke stavbě za přítomnosti 1. patriarchy Dr. Karla Farského a 11. listopadu 1923 nový Husův sbor slavnostně otevřen za velké účasti věřících z blízka i dále. Náboženská obec čítala v prvních počátcích přes 2 tisíce duší. Po II. světové válce se mnoho příslušníků odstěhovalo do pohraničí a tak čítá náb. obec k 31. 12. 1947 1756 příslušníků. Podle ústního podání pamětníků tuto monumentální stavbu navrhl architekt Šašek z Prahy.

* „Hořelice 1052-1948“ Fr. Šťastný.



*Čelní průčelí kostela sv. Jana Křtitele v Rudné – Hořelici.
Nejkrásnější baroková stavba širokého okolí.*

