

MUZEJNÍ NOVINY

Městské muzeum a TIC Rtně v Podkrkonoší

zdarma

č. 4/2022

Úvod



Vážení čtenáři,

nadešel předvánoční čas a s ním se vám do rukou dostává i poslední letošní číslo muzejních novin. Podle ohlasů se vám noviny zřejmě líbí a pro mě je to signál k jejich dalšímu vydávání, za což jsem moc rád a děkuji. Číslo, které držíte v rukou, je tematicky laděno právě do období Vánoc, ale na následujících stránkách se dozvíte řadu dalších zajímavých informací z činnosti muzea, historie našeho města a mnoho dalšího. Pěkné předvánoční počtení přeje

Richard Švanda

Dotace a investice pro rok 2023

Na podzim letošního roku jsme zažádali o několik dotací na Ministerstvo kultury ČR a Královéhradecký kraj. Pevně věřím, že pokud je získáme, pomohou v rozvoji jak samotného muzea, tak i rtyňské kultury. V nadcházejícím roce bychom rádi konečně revitalizovali sklep, který se nachází za sochou Rebelu. Po sanaci povrchů a provedení elektroinstalace by se mohl stát nejenom místem pro konání sezónních výstav, ale také prostředím pro edukaci a konání akcí pro děti.

Další investice se očekávají do přírodního amfiteátru, kam přibudou nové lavičky a vylepší se zázemí pro pořadatele. V muzeu by se v příštím roce měly objevit popisky v Braillově písmu pro nevidomé návštěvníky.

Aby si mohli návštěvníci (nejenom ti nevidomí) na vybrané exponáty sáhnout, chceme vyrobit jejich repliky i nové modely, např. rtyňské zvonice.

Nově by mělo dojít také k elektronickému zabezpečení Malého kulturního sálu, v němž se nacházejí nové depozitáře rtyňského muzea, a kde se do budoucna počítá s častějšími výstavami. Dvě dotace byly podány také pro další ročník Koletovy Rtně, hudebního festivalu, který má v našem městě dlouholetou tradici.

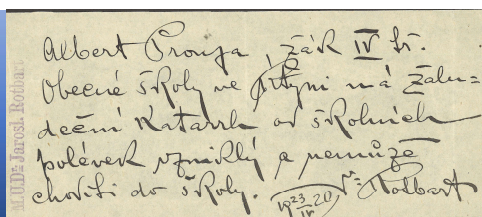
Jak vidíte, čeká nás opravdu hodně práce na několika investičních projektech, o nichž předpokládám, že pomohou nejenom k dalšímu rozvoji rtyňského muzejnictví. O dalším průběhu plánovaných akcí vás budu informovat v dalším čísle muzejních novin.

(rs)

**V tomto
čísle
najdete:**



**Staré
mezníky
str. 2**



**Vzpomínka na
lékaře Jaroslava
Rotbarta str. 6**

Staré mezníky v okolí Rtně



Hranice území, které vlastnil feudál nebo církev, byly zpočátku stanoveny pouze přibližně. Vzhledem k řídkému osídlení a nízké ceně půdy nebylo do určité doby třeba vyznačovat hranice přesně. Využívaly se především přirozené přírodní body jako potoky, vrcholy kopců apod. V nezbytně nutné míře byly doplněny lesními průseky, příkopy, pruhy neobdělané půdy (meze) apod. S rostoucí hustotou osídlení a stoupající hodnotou hospodářsky využívané půdy vznikla potřeba zpřesnění průběhu hranic mezi panstvími. Snaha ochránit územní vlastnictví před majetkovými spory vedla k přesnější stabilizaci hranic v krajině, ale také ke vzniku podrobnějších hraničních popisů a zobrazení. K vyznačení hranic v terénu se využívalo stále více umělých hraničních znaků, zejména záseků na stromech, hraničních kopečků, příkopů a hraničních kamenů. Mezní kameny vymezující náchodské a stárkovské panství jsou ještě dnes na hřebenech Jestřebích hor patrné. Snad nejkrásnějším příkladem jsou tři mezní kameny při cestě nad odolovskou věznicí, na nichž je vyobrazen rodový znak Žehušických z Nestajova (majitelé stárkovského panství) a letopočty označující vymezení hranic panství, popř. jejich revize (obrázek vlevo nahoře).



Obdobným způsobem byly vytyčeny i hranice Zádušního lesa, který patřil k místní farnosti. Bohužel, jak se dovídáme z farní kroniky, revize mezních kamenů probíhala s velkými časovými odstupy. Dne 19. července 1810 byla obejita hranice lesa, která byla tvořena 21 mezními kameny. Další revize proběhla až po 29 letech, kdy bylo konstatováno, že některé mezníky „byly dílem porušený, nebo vytahaný, dílem hranice zarostlý a nepatrný“. Celkem bylo při další revizi napočítáno 35 mezních kamenů. Každý kámen byl na jedné straně opatřen číslem tak, aby ho bylo možné identifikovat a odpočítat od něho vzdálenost vedoucí k dalšímu mezníku. Přestože uplynulo již 200 let od poslední revize, jsou v Zádušním lese k vidění některé tyto mezní kameny. Např. na lesní pěšině vedoucí od pomníčku Jana Balatky směrem k Devíti křížům najdete mezník s křížkem a číslem 23 (obrázek vlevo dole). Díky intenzivnímu lesnímu hospodaření však hrozí, že do budoucna zbylé mezníky zřejmě zaniknou.

(rs)

Ze starých novin a kronik

JAK SE NĚKDY NEVYPLÁCÍ PŘESPŘÍLIŠNÁ ÚSLUHA

Byl Štědrý den a plno shonu panovalo v domácnosti kosteleckého obchodníka, známého všestranného sportovce, otužilce ve vodním sportu a vynikajícího přeborníka místního spolku šachistů pana H. Jeho ženuška se ohání kolem plotny, neví, kde jí hlava stojí, jak obyčejně na takový den bývá. Chystá se také smažit pěkného 4 kg kapra, kterého ráno si připravila a uložila do nádoby se sněhem, aby večer ke smažení byl upraven. Nálada všech byla veselá a nedočkavost dětí popoháněla ženušku, aby vše bylo včas k večeři a k rozdělení dárků připraveno. Mužiček též ve snaze v něčem pomoci a ulehčiti, chytne za nepřítomnosti své polovičky nádobu se sněhem, který mezitím už roztál v zakalenou vodu — a šup! — vylil obsah do žumpy. Jeho nitrem prochvívá uspokojení, že prokázal platné služby své ženušce a uspil slavnostní večeři. Brzy na to se ženuška sháněla po rybě. Dovedete si představit, jak bylo našemu ochotnému pomahači, když si teprve uvědomil, že s vodou vylil i rybu a že připravil se o svoji oblíbenou pochoutku. Nálada ovšem ihned poklesla a Štědrý večer už nebyl tak veselý, jak se ještě před chvílí začal projevovat.

Zdroj: Hadař. Nezávislý silvestrovský přehledník pro Červený Kostelec a okolí za rok 1933. V Červeném Kostelci 31. prosince 1933, s. 6.



RADY A POKYNY DO NOVÉHO ROKU

Trápí-li vás chřipka, pak rozemelte stejným dílem vanilku, chlorové vápno, jetelové semínko a směs tuto zabalte do dvojitého papíru a vyhodte na hnůj, přitom však trpělivě čekejte, až vás chřipka přejde.

Máte-li na oděvu skvrny, tak si z toho nic nedělejte, neb na měsíci jsou také a žádný je nečistí.

Zebou-li vás nohy, tak si vypůjčte od kostelníka klíč od věže, vylezte až nahoru, okénkem skočte dolů a uvidíte, že do smrti vás nohy nebudou studiti.

Máte-li moc dluhů a nevíte, jak je zaplatiti, tak čtvrt roku hodně šetřete, pak si vezměte nastřádané peníze a běžte se zeptati kapelníka »Tabarin šramlu« Slavíka, kam jde hráti, běžte s nimi, a všechny prachy tam promažte. Uvidíte, že si na dluhy ani nevzpomenete.

Pan K. H. chtěl udělati z prachhanebného psa čistokrevného, kterému také stojí podle rodokmenu uši. Vylepil mu je tudíž papundeklem a uši stály jedna radost. Ale co dělal pes? Ten si chudák mohl uši prackami urvati, hlavou tloukl o zem, až konečně nezbyvalo, než psí hlavu ponořit do vody a lepenku mu odmočiti. Nedoporučuje se tudíž něco podobného.

Zaručený prostředek proti červivění ovoce dle rady známého kosteleckého zahrádkáře: Postižené místo zalepit voskem, přibarvit a výsledek jest zaručen.

Zdroj: Hadař. Nezávislý silvestrovský přehledník pro Červený Kostelec a okolí za rok 1933. V Červeném Kostelci 31. prosince 1933, s. 9.



(rs)

Příběhy rtyňských domů – 2. díl

V roce 2009 byly při rekonstrukci silnice I/14 u domu čp. 624 objeveny základy stavení, o němž se před záchranným archeologickým výzkumem nevědělo. Základy stavení byly vystavěny z bílého vápence spojeného jílem. Komu patřilo a proč zaniklo, se nepodařilo zjistit. V archeologické zprávě stojí, že stavení zaniklo někdy počátkem 19. století. Na volné parcele pak vyrostlo stavení nové vystavěné koncem 19. století. Archeolog Muzea východních Čech PhDr. Miroslav Novák, Ph.D. v závěru konstatuje, že: *„Vztah mezi domem, který zde existoval patrně ještě před polovinou 18. století a nalezeným, o více než století mladším obydlím, může upřesnit pouze budoucí výzkum.“* Zaměříme se tedy na tato stavení a pokusme se k nim zjistit něco více. Stavení bylo vystavěno souběžně se silnicí vedoucí z náměstí. Takovéto stavení objevíme na mapě I. vojenského mapování z let 1764 – 1768 (viz obr. 1). Na císařských otiscích stabilního katastru z let 1826 – 1843 však v těchto místech již žádná stavba není zakreslena. Je tu pouze prázdný pozemek, u něhož je uvedeno jméno Matěje Hejny.



Obr. 1: Výřez mapy I. vojenského mapování. Kroužkem vyznačena poloha domu.

Proč však stavení zaniklo? Je možné, že vyhořelo, nebo ho majitel nechal zbourat pro špatný technický stav. Ani jednu variantu nemůžeme vyloučit, ale nemáme k dispozici prameny, v nichž bychom tuto informaci vyčetli. Přesto víme, že Matěj Hejna je uváděn v pozemkových knihách k danému stavebnímu pozemku až do roku 1880, kdy je vlastnické právo vloženo Václavu Hejnovi. V roce 1895 byla na části parcely vystavěna nová chalupa s číslem popisným 253, kterou vlastnili Josef a Zdeňka Šimkovi (viz obr. 2). Josef Šimek byl povozník poštovního úřadu. Při rekonstrukci okresní silnice bylo nutno domek zbourat. V tu dobu byl již majitelem Antonín Hanuš a Zdeňka Šimková, prov. Hanušová. V souvislosti se stavbou hornického sídliště byla chalupa v roce 1956 zbourána a na jejím místě byl vystavěn obytný dům čp. 624.

Zdroje: Nález základů novověké usedlosti ve Rtyni v Podkrkonoší, dostupné na: <http://labrys.cz/>; Katastrální pracoviště Trutnov, vložka pozemkové knihy pro chalupu čp. 253.

(rs)



Obr. 2: Pohled od kostela směrem do centra Rtyně a dále k Batňovicím. Stavení se nacházelo před „Špicí“.

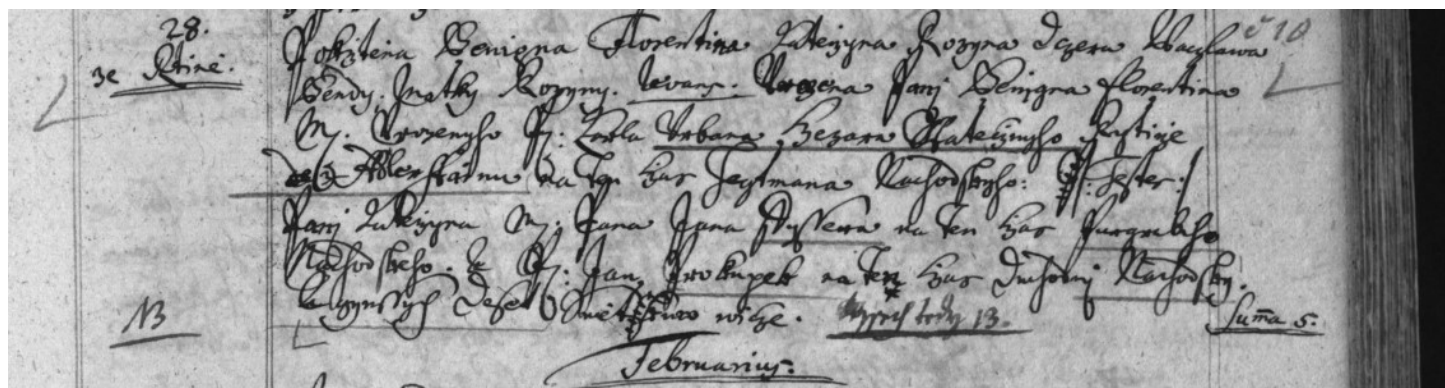
Děti mlynáře Bendy a záhada dcery s panským jménem

Dne 28. ledna 1717 byl na Bendově (též Baudyšově, Úpická čp. 10) statku na dolní Rtyni slavný den. Konaly se zde totiž slavné a velkolepé křtiny. Sedlák Václav Benda křtil svou dcerku. To by samo o sobě nebylo ničím zvláštním, kdyby se kolem starobylé lípy u statku neubíral zvláštní průvod. Do Rtně totiž zavítalo samotné náchodské zámecké panstvo. Kmotrou holčičky se stala manželka urozeného pána Karla, rytíře z Adlersheimu, toho času direktora náchodského panství, ctěná paní Benigna Florentina. Svědkyní kmotry pak byla paní Kateřina, manželka pana Jana, purkrabího náchodského. Bendova dcera dostala při křtu jména Benigna Florentina Kateřina Rozina (v orig. Rozyna). Rozina po své matce. Jaký byl ale osud dívky s „panským“ jménem? Mezi poddanými byla svobodná volba životního partnera motivována vztahem k jeho majetku. Proto bylo rozhodování určováno výší věna. Přestože platilo, že se poddaní nesmí vystěhovat z jednoho panství na druhé bez svolení vrchnosti (na základě výhostních listů), platilo pro 18. století, že výběr partnera se neomezoval jen na okruh vesnic v rámci jednoho panství, ale časté byly sňatky mezi poddanými různých vrchností. Abychom vysledovaly další osudy tohoto „panského“ děvčete, podívejme se i na její sourozence. Benigna totiž měla ještě několik sester a bratrů.

Dne 24. července 1719 se narodila Bendovi další dcera, která dostala jméno Kristýna Alžběta. Na křtiny tentokrát ale náchodské panstvo nepřijelo. Kmotrami holčičky se staly Kateřina, manželka Martina Hejny z Havlovic a Johanna, manželka Jakuba Nýlta ze Rtně. Sedlák Benda toužebně očekával narození svého prvního syna. A dočkal se. Dne 21. února 1722 mu jeho žena povila synáčka, který při křtu dostal jméno David František. Hlavním kmotrem byl Matěj Kosynka z Červené Hory a dalšími kmotry se mu stali Frydrych Prouza ze Rtně a David Kábrt ze Strážkovic. Byly tam i dvě kmotřenky Dorota a Ludmila, manželka Jakuba Hejny, obě ze Rtně. Dne 23. listopadu 1724 se narodil druhý syn, který dostal jméno Kliment Josef. Mezi kmotry opět najdeme Frydrycha Prouzu, Davida Kábrta a nově Tobiáše Řezníčka z Havlovic. Kmotřenkou byla stará známá Ludmila Hejnová a nově Mariana, manželka Jana Jiřího Hejny ze Rtně. Až posud jsme se mohli přesvědčit o tom, že Benda měl úzké vazby především na sedlácký rod Hejnů a do jisté míry také na sedláka Prouzu. Je tedy možné, že se jeho dcera Benigna provdala za syna některého z nich? To se vám pokusíme přiblížit v dalším čísle Muzejních novin.

Zdroje: Státní oblastní archiv v Zámruku, fond Sbírka matrik Východočeského kraje, Matrika narozených, oddaných a zemřelých farnosti Červený Kostelec 1709-1745.

(Dokončení příště, rs)



Výřez matričního záznamu o křtu Benigny Florentiny Kateřiny Roziny Bendové.

Vzpomínka na lékaře Jaroslava Rotbarta

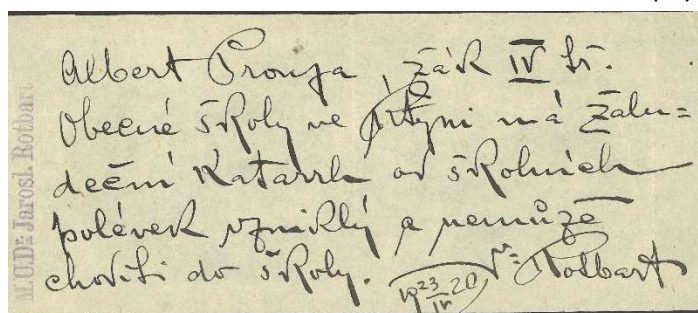
Rtyně v Podkrkonoší měla štěstí na lékaře, kteří věnovali svůj čas a pili svým pacientům. Jedním z nich byl také MUDr. Jaroslav Rotbart.

Jaroslav Rotbart se narodil 27. listopadu 1868 v Plasích u Plzně čp. 1. Pocházel z velmi vážené rodiny. Jeho otec Václav byl v Plasích důchodním, což byla funkce hospodářského úředníka, který se staral o výběr daní. Původně vystudoval redaktorství, jemuž se po nějakou dobu také věnoval, ale záhy poznal, že tato práce by mu do budoucna nepřinesla obživu, a proto přešel na studium medicíny, s níž, jak věřil, získá práci plodnou a záslužnou. Do Rtyně přišel v roce 1900 jako mladý lékař. Postavil si tu s manželkou Zdeňkou dům čp. 243 v dnešní ulici Bratří Koletů, kde měl svoji ordinaci i lékárnu. Byl lékařem svérázným, avšak v diagnóze se nikdy nemýlil. I po této stránce nepožadoval vysokých honorářů za lékařské ošetření. Obzvláště sociálně slabším občanům poskytoval péči bezúplatně, čímž si získal mezi nimi oblibu jako „lidumil“. Byl propagátorem nových pokrokových směrů a zakladatel místního Spolku přátel žehu. Po nějaký čas byl i obecním zastupitelem.

Jistou nelibost vzbudila jeho diagnóza u skladatele a hudebníka Karla Kolety. Obecní představenstvo se rozhodlo poskytnout Koletovi peněžitý příspěvek, aby mohl odejít do Prahy na konzervatoř, kde by se dále vzdělával v kompozici a ve hře na housle. Protože ale bylo známo, že Karel Koleta trpí zdravotními problémy, byl to nakonec MUDr. Rotbart, který přesvědčil obecní představitele, aby zbytečně nevydávali peníze na jeho další studium, když není jisté, že ho dokončí. Tím se Karlu Koletovi uzavřela cesta k dalšímu vzdělání. Jako obvodní lékař musel MUDr. Rotbart pěšky navštěvovat pacienty v neschůdném terénu na Zadech či Odolově. Nikdy si však nestěžoval. Školní děti prohlížel a léčil za paušál 1 korunu za dítě ročně. Protože léčil takříkajíc zadarmo, v závěru svého života byl skoro na mizině. Zemřel 29. dubna 1954. Na jeho poslední cestě ho vyprovodili mnozí obyvatelé města.

Zdroj: Městský úřad Rtyně v Podkrkonoší, Pamětní kniha obce Rtyně v Podkrkonoší 1952-1956, s. 24; Joh. F. Procházka: Bohemia. Ústřední výbor pro statistiku polního a lesního hospodářství v království Českém, s. 259.

(rs)



Lékařský nález MUDr. Jaroslava Rotbarta z roku 1920, stanovující žaludeční chorobu žáka 4. třídy obecné školy Alberta Prouzy, u něhož nemoc propukla vlivem špatné kvality školních polévek, připravovaných v době stálé nouze o hodnotné potraviny (Muzeum Rtyně).

Vlevo: MUDr. Jaroslav Rotbart (archiv Stanislava Krčmáře).

Příběhy muzejních předmětů

Hlavičky dýmek z pozůstalosti rodu Nývlů

Fajfky a dýmky patřily v posledních třech stáletích ke klasickým mužským atributům. Tabák dovezl z Ameriky Kryštof Kolumbus již roku 1492. Kouření bylo zpočátku bráno jako jakási forma léčby některých neduhů. Ovšem později se z něho stala vášeň. Pro Evropany bylo zprvu kouření, spočívající v inhalaci zbytků hořících materiálů s pomocí nějakého nástroje, novinkou. Původně luxus, který si mohli dovolit jen bohatí, se záhy stal přístupným i zbytku populace.

Dýmky se vyráběly z porcelánu či ze dřeva. Ty dřevěné byly levnější a tím pádem i velmi populární mezi chudšími vrstvami obyvatelstva. I proto se stávaly také nejčastěji vyráběnými. Jejich výroba se soustřeďovala do dvou oblastí Českomoravské vrchoviny a východní Moravy. Humpolecko a Pelhřimovsko se proslavilo višňovkami. Mistrné výroby však dosáhly v Proseči u Skutče a v Kelči u Valašského Meziříčí. Ve stálé expozici rtyňského muzea máme zachované dvě hlavičky dýmek s bohatým dekorem. Dle všeho si je Nývltovi zakoupili na některém z trhů, a to od konkrétního prodejce či výrobce. Tomu napovídá i velká podobnost obou hlaviček, byť s jinými letopočty. Na jedné je letopočet 1792 a na druhé 1816.



Zaměříme se tedy na tu starší. Jedná se o pěnovou dýmku s motivem lišky v běhu na pozadí se stylizovaným domem, zídkou a stromovím. Dýmka je kovaná stříbrem (?), které je opatřeno puncovní značkou "RZ". Víčko má tvar gloriety, v horní části s kuličkou, je připnuto poutem a zavírá se na pružinku. Troubel chybí. Druhá hlavička má na sobě vyobrazení jelena ve skoku. Kování částečně chybí. Obě hlavičky jsou dokladem precizní rukodělné výroby. (rs)



Muzejní abeceda

Vážení čtenáři,

čtvrtý díl naší muzejní abecedy budeme věnovat exponátům z naší sbírky, které začínají na písmeno **H**.

Hřeben - Hřeben je nástroj k odsemeňování lnu, tj. k odstraňování paliček ze stonku. Hřeben tvoří dřevěná deska 2,5-4 cm silná, do jejíhož jednoho konce jsou osazeny železné zašpičatělé zuby. Druhý konec bývá někdy opatřen příčnou rukojetí nebo je profilován tak, aby umožnil snadné držení v ruce. Hřebeny vyráběli jak sami zpracovatelé lnu, tak místní truhláři.

Hunt - Důlní vozík, slangově hunt, je dopravní prostředek, specializované kolejové vozidlo. Je to otevřený vozík, který se používá pro dopravu materiálu v dole nebo v lomu. Tažen nebo tlačén může být jak lidmi, tak důlními lokomotivami, v dřívějších dobách (zejména v 19. století) se pro tažení vozu používali i důlní koně. Velikost (objem) vozu je zpravidla závislá na rozchodu důlní tratě. Objem se pohybuje od 0,5 m³ až po 1,5 m³, a to nejčastěji od rozchodu trati 450 mm do 600 mm.

Hoblík - Hoblík sloužil na výrobu loučů. Špalky bukového nebo borového dřeva o délce 80–100 cm se klínovitě naštipaly. Z těchto polen dva muži stojící proti sobě hoblíkem řezali louče. Borové louče štípaly ženy silným nožem „loučnickem“. Hotové se vázaly do otýpek a nechávaly se dosoušet nad kamny.

Hadicový dýchací přístroj - Hadicový dýchací přístroj s měchem, výrobek rakouské Hanseatické společnosti, se používal v oblasti Jestřebích hor v letech 1919 a 1920, konkrétně na Hronovské štole pod Jírovou horou. Je to první písemně doložený záchranářský přístroj v našem revíru. Přístroj měl dosah 20 metrů a na počátku 20. století byl používán jako univerzální pro hasiče a důlní záchranáře. Na zdejších dolech byl používán pouze rok, než se přešlo na přístroje vzduchové a kyslíkové.



Pokračování příště (rs)

Betlémy a betlémáři našeho kraje

V našem regionu působilo mnoho betlémářů, po nichž nám zůstala řada nádherných betlémů. Každý z nich je v lecčems unikátní. Kdo však stál za jejich vznikem? Ohlédněme se za některými tvůrci.

Antonín KELLNER se narodil roku 1853 na Orlickoústecku. Pracoval jako švec, ale ve volném čase také vyřezával. Velmi pečlivé byly jeho stavby i postavy, které zasazoval do betlémů. Později se přestěhoval do Podkrkonoší. Pracoval ve Rtyni v Podkrkonoší a v Batňovicích. Zemřel zde roku 1926.

Dalším zdejším betlémářem byl **Albin GEISLER** z Červeného Kostelce. Ač vystudovaný advokát, věnoval se řezbářskému řemeslu. Jeho betlémy se dostaly i za hranice zdejšího regionu, např. do středočeských Votic. Jeden jeho betlém je vystaven také v Muzeu betlémů v Třeběchovicích pod Orebem. V roce 1975 zhotovil betlém, jehož motivem bylo připomenutí 200. výročí nevolnického povstání ve Rtyni v Podkrkonoší.

Betlém, který je možné spatřit každoročně ve rtyňském kostele, kde zabírá plochu na hlavním oltáři v celé šíři presbytáře, je největším betlémem ve zdejším kraji. Původní betlém byl do kostela umístěn roku 1867. O pět let později byl rozšířen s pomocí dvou mládenců, kteří se zabývali řezbařinou. Byli to Jan Borůvka a Vavřínek Kleiner. První vyřezával figury a druhý budovy. Ovečky vyřezal Jan Souček, obraz a stromky Josef Šrůtek. Lipové dřevo poskytli dva rtyňští sedláci. Viz obrázek níže.



Někdejším majitelem dalšího rtyňského betlému byl horník **Adolf KÁBRT**, který byl i jeho autorem. Sám ho celý vyřezal, maloval a upravil. Betlém je 3,65 m dlouhý, 2,25 m široký a 1,25 m vysoký. Na kopci je starodávná rychta, kostel se známou zvonící, charakteristické je známé schodiště ke hřbitovu (viz obrázek nahoře). Pravý rtyňský ráz dodávají betlému dvě budovy škol. Nechybí ani starý příbytek „Dobrého člověka“ pantáty Hájka, ani jeho těžký, dobře naložený povoz jím řízený a dvěma koňmi tažený. Dobře znázorněn je i bývalý, dávno již zemřelý, staříčkový ponocný Bartoloměj Hůlek. Na konci betléma je pěkný vyřezaný mlýn. Dokud byl betlém vystaven u Kábrtů, scházelo se u nich každý rok mnoho obdivovatelů. Pan Kábrt všem skupinám návštěvníků ochotně vykládal o jeho výrobě. Až do roku 1989 byl vystaven ve stálé expozici Muzea selských bouří ve Rtyni v Podkrkonoší. V roce 1990 byl na základě poslední vůle Adolfa Kábrta umístěn do Muzea bratří Čapků v Malých Svatoňovicích.

Zajímavý je rovněž rtyňský mechanický betlém, který s použitím králických figurek vytvořil **Odon VLČEK**.

(rs)

Knižní novinky z našeho regionu

SUCHÝ DŮL A SLAVNÝ – VESNICE NA ÚPATÍ STĚN

Kolektiv autorů, ed. Eva Koudelková, Obec Suchý Důl, 2022
ISBN: 9788011017569

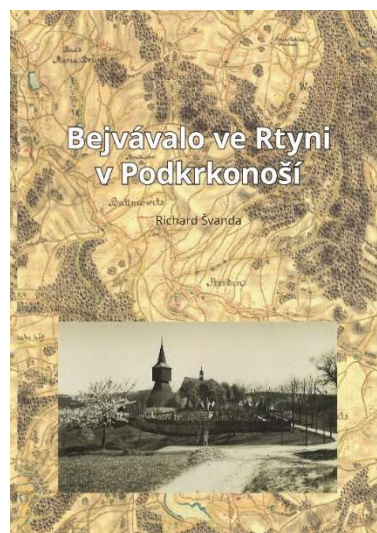
Výpravná publikace, věnující se Suchému Dolu a Slavnému na úpatí Broumovských stěn, odhaluje zdejší přírodní podmínky, obecní správu, historii, školství, život obyvatel a jejich činnosti, místní památky a pamětihodnosti, ústní tradice, uměleckou tvorbu, společenský a kulturní život, sport a mnoho dalšího. Kolektiv čítající na tři desítky autorů tak čtenáři představuje tyto dvě obce ze všech úhlů. Kniha s 335 stranami je bohatě ilustrována. V omezeném množství je k zakoupení na Obecním úřadě v Suchém Dole.



BEJVÁVALO VE RTYNI V PODKRKONOŠÍ

Město Rtně v Podkrkonoší a Richard Švanda, 2022
ISBN: 978-80-11-02383-6

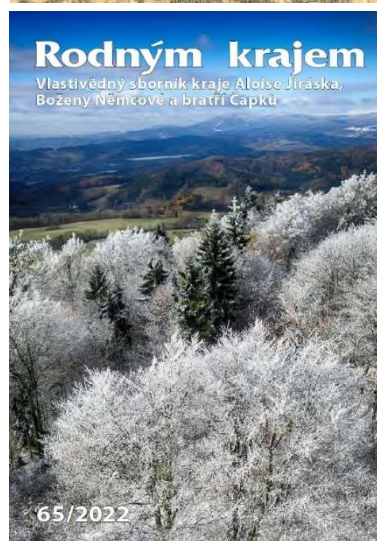
Vraťte se s námi do časů, kdy se ve Rtni v Podkrkonoší slavilo, když sem zavítaly hlavy státu, když sem přijel první vlak... Na takřka 80 stránkách této fotografické publikace objevíte okolo 140 zajímavých historických snímků mapujících Rtni tak, jak to tu bejvávalo za našich dědečků a babiček. Publikaci zakoupíte za 100 Kč na Městském úřadě ve Rtni v Podkrkonoší.



Vlastivědný sborník kraje Aloise Jiráska, Boženy Němcové a bratří Čapků RODNÝM KRAJEM č. 65

V prodeji (prosinec 2022) je vlastivědný sborník Rodným krajem č. 65. V novém čísle se dočtete např. o dalších astronomických observatořích na Kladském pomezí, stém výročí uzavření žďárecké Vilemíny, zažijete další putování za kamennými kříži našeho regionu nebo si můžete přečíst rozhovor s finskou zpěvačkou s českými kořeny Vanessou Philipp.

Sborník si můžete zakoupit ve vybraných informačních centrech Kladského pomezí a v pokladně Městského úřadu Rtně v Podkrkonoší. Cena sborníku je opět 40 Kč.



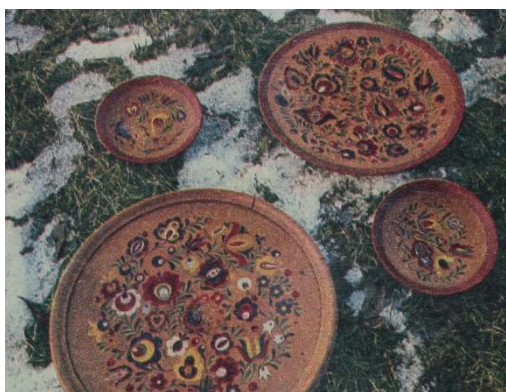
(rs)

(Retro) Rozhovor**Libuše Lingerová | ani v důchodu nesmí člověk zahálet**

Přinášíme vám retro rozhovor z roku 1974, v němž redaktorka Dagmar Štětínová z časopisu *Vlasta* vyzpovídala Libuši Lingerovou, která tehdy žila v jednom z domků „U Devíti křížů“. Nepocházela z tohoto kraje. Přestěhovala se sem z Bělče na Královéhradecku, kde měl její muž práci v tamější myslivně. O tom, že její zálibou bylo modelování z hlíny a malování dlouho nikomu neřekla, až do okamžiku, kdy se jí dcera zeptala, proč se za to stydí, že jsou její výtvary moc hezké.

Jak jste se dostala k malování a modelování?

Už ve škole našim říkali, že pěkně maluji, aby mne dali do škol. Jenže u nás, v Týništi, tehdy takové věci neuznávali. Rodiče měli hostinec, práce bylo stále kolem dokola dost, a když jsem se provdala do myslivny v Bělči, teprve nebyl čas. Dvacet sedm let jsem ošetřovala mužovu těžce nemocnou nechodící matku. K tomu jsem měla spoustu práce v myslivně, dvě děti, drubež, nevěděla jsem, kam dřív skočit. Ale ta práce v přírodě uprostřed lesů byla radostí. Potom jsme se přestěhovali sem, muž šel do důchodu a před čtyřmi lety zemřel. Ale člověk nesmí podlehnout samotě a smutku. Pracuji. Chodila jsem pomáhat do JZD a dnes, i když mám nemocné srdce, nechci být nikomu – ani sama sobě – na obtíž. Chce to jen vůli. Musím se přiznat, že teď už mě mnohá práce zmáhá. Ale zahálet? Dala jsem se po letech znovu do malování – podle pohlednic, podle skutečnosti. Krajiny, květiny, ovoce, myslivecká zákoutí se zvěří, s bažantem ... Podívejte se, také dělám růžičky z hlíny.

**A jak je vyrábíte?**

Vezmu kousek hmoty, odtrhávám jednotlivé kousky a tvořím jednotlivé lístky. Když mám růži hotovou, nabarvím ji a nalakuji. Materiál je všude kolem mě. Pokud nemám hrnčířskou hlínu, je tu obyčejný červený jíl, který je tady v podhůří tak všední.

Co nejraději vyrábíte?

Jednou jsem trhala u lesa divoké jeřabiny. Bylo tam pohozeno plno lahví od vína, líkérů i zavařovačky jsem tam posbírala. Copak to patří do lesa? Vzala jsem koš, láhve donesla domů a dělám z nich vázy. Velké, malé, štíhlé, širší, jak kdo potřebuje. Však se leckomu hodí. Když na nich hlína ztvdne, patinuji je bronzem nebo lakuji. A tak mám stále co dělat. Byt zdobím svými obrázky, i talíře v chodbě jsem sama malovala. A raduji se z toho, když někdo přijde a řekne, že se mu to líbí. Mám pak pocit, že ještě nejsem zbytečná.



Zdroj: Vlasta. Praha: Mona, 10.04.1974, 28(15), s. 21.

(rs)

Plánované akce u nás a v okolí

Adventní vycházky s ponocným

27. 11. 2022

4. 12. 2022

11. 12. 2022

18. 12. 2022

Od 19 hodin

Pochůzky ponocného městem a jeho zpěv patří mezi historické tradice. Vždy v daný den a hodinu vyrazí ponocný z nádvoří Rychty (od muzea).

V historickém kostýmu s halapartnou a lucernou s vámi projde městem a povypráví zajímavé příběhy vztahující se k vánočnímu období.

Obchůzka trvá 45 minut.
Vstupné dobrovolné.



Vánoční výstava

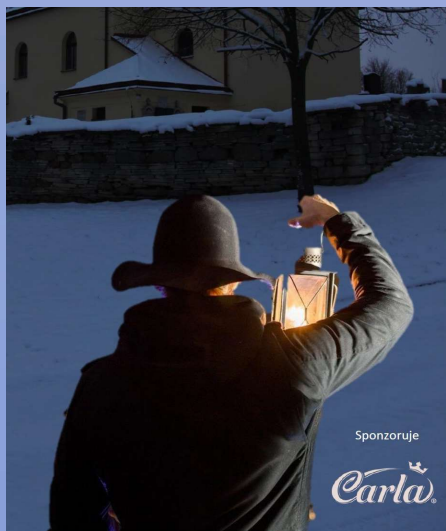
10. – 18. 12. 2022

pondělí – pátek 13:00 – 17:00 hod.

sobota – neděle 9:00 – 17:00 hod.

Malý kulturní sál,
Rtyně v Podkrkonoší

Sousedský spolek Špičkaři připravil pro veřejnost tradiční vánoční výstavu, na které můžete zhlédnout betlémy a různé vánoční dekorace. Vstupné dobrovolné.



Vánoční setkání

17. 12. 2022

10-19 hod.

Areál Rychty, Rtyně
v Podkrkonoší

Církev adventistů sedmého dne ve spolupráci s městem Rtyně v Podkrkonoší zve na vánoční setkání ve Rtyni v Podkrkonoší. Probíhat bude po celou sobotu v areálu Rychty a zdejšího kina. Čeká vás hudební vystoupení, bohoslužba aj. Vstup volný.



Muzejní čtvrtletník vydává Město Rtyně v Podkrkonoší, Hronovská 431, 542 33 Rtyně v Podkrkonoší, IČO: 00278238. Povolení MK ČR E 24310.

Odpovědný redaktor: Bc. Richard Švanda (rs).

Muzejní čtvrtletník je k dostání zdarma na Městském úřadě ve Rtyni v Podkrkonoší, na pokladně rtyňského muzea (v době letní tur. sezóny), v Městské knihovně Rtyně v Podkrkonoší a ve vybraných informačních centrech Kladského pomezí. Změna programu uvedených akcí vyhrazena – pro aktuální informace vždy sledujte webové stránky a facebook města Rtyně v Podkrkonoší a muzea.

Příští číslo vyjde v únoru 2023.

Městské muzeum a turistické informační centrum Rtyně v Podkrkonoší, Kostecká 141, 542 33 Rtyně v Podkrkonoší /
www.muzeumrtyne.cz / e-mail: muzeum@mestortyne.cz / tel. 602 123 990