

Z OKROUHLA a ZAHOŘAN

Fotografie dochovalé chalupy č.p. 32,
která byla vyhlášena kulturní památkou.

Škola



Nová přístavba

Vznesená to budova, následně zmohutnělá a ještě honosnější, byla bezpochyby nejvýznamnější stavbou ve své době v naší obci.

Původně jednotřídku byla postavena v roce 1875 a již po deseti letech v roce 1885 byla přestavěna na dvoutřídku s příslušným zázemím, aby



Před rekonstrukcí

pojala a poskytla základní vzdělání stále se navyšujícímu počtu dětí. Od té doby plnila svůj účel minimálně 100 let, poté asi na dvě desítky roků změnila program, aby plnila funkci zvláštní školy, zřejmě v rámci minulého centrálně řízeného školství. Poslední roky byla opuštěná, bez jiného využití.

Ať už bude nové využití budovy jakékoliv, pro ty, kteří v ní zahájili svá školská léta, to bude navždy škola, neboť jsou k ní vázáni hezkými vzpomínkami ze školních lavic a chovají k ní svůj osobitý vztah. Nejvíce by však mohl o škole, její historii a generacích žáků vypovědět pan řídící Svatopluk Hudec, těšící

se dobrému zdraví na aktivním odpočinku, který výuce a činnosti v místní škole zasvětil takřka celý svůj život. K tomu bude vhodná příležitost třeba při dni otevřených dveří, který bude v létě připraven. Velmi dříve, tento zcela pustý svah (zřejmě pastvina) prostý stromů a okolní zástavby, v té době úplně mimo hranice obce, vyčlenili tehdejší zastupitelé pro stavbu školy z jednoduchého důvodu, aby Zahořanští to měli blíže, jak uvádí historický zápis v místní kronice.

Postupně, jak se obec rozvíjela, obestoupila školu ze dvou stran původní venkovská stavení, ale ze zbývajících dvou, výhodní a jižní, má stále charakter okrajové stavby s výstupem do rozlehlé zahrady a přilehlého lesíka s volně navazujícím přístupem do členité krajiny po místních cestách. Rozhodnutí zastupitelů v té době včetně výběru pozemku se dá ohodnotit jako velice prozíravé a pokrokové s výhledem do daleké budoucnosti.

V současné době, budova školy začíná nepřehlédnutelně výrazně vystupovat z okolní vzrostlé zeleně a jsem si jistý, že opět zaujme výsadní postavení veřejné, významné stavby v naší obci. V průběhu své více jak stoleté historie prodělala drobné opravy, nějaké udržovací práce se stavbou kotelny.

Nynější rekonstrukce a přístavba ale začala pěkně od základů a v některých místech i pod nimi, a to z důvodů zpevnění jejich stability. Z původní budovy bylo postupně vybouráno téměř vše, takže zbylo jen obvodové zdívo, vnitřní středové zdi, původní schodiště, nějaké stropní trámy, půdní trámy se střešní konstrukcí, která byla znalecky posouzena jako v zachovalém, dobrém stavu. V tuto chvíli byl na vnitřní „interiér“ žalostný až hrůzostrašný pohled. Kamenný skelet musel být zpevněn železobetonovými stropy, poté se zase vykopaly podlahy téměř k základům, aby se mohl položit odvětrávací systém pro odvlhčení zdí a nových podlah. Současně se začala z jižní strany do hlubokého výkopu připojovat přístavba nové části. (pokračování na str. 3)

Milí čtenáři,

je to už přes rok, co jsme zvládli poslední 6. číslo Zpravodaje. Několik občanů i rekreatantů nám tuhle mezeru vytklo. Zpravodaj se ujal a tak mnohým chybí. Je nám to také líto, ale snad pochopíte, že věci a okolnosti se daly do pohybu tak, že se nám na psaní nedostávalo času a síl. Velký podnět ke psaní byly loňské povodně, ale na druhou stranu jejich zvládnutí a následné „úřadování“ kolem likvidací a dotací na likvidace a spolupráce s krajskými orgány a s Lesy ČR nás dost zahrulo prací vedle našich zaměstnání a k tomu ještě bylo nezbytné rozjet stavbu školky. Protože se jedná o celý rok, asi se trochu rozpovídám, ale jen o Zahořanech.

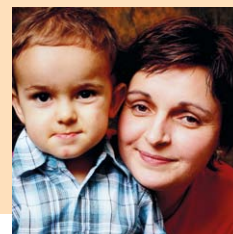
ZE ZAHOŘAN

Co nám provedly povodně:

Z pohledu Zahořan to bylo velmi dramatické. Mosty u Gyómbérů a u brodu vydržely i nárazy plaveného železničního pražce, jen u prvního mostu zničila padlá mohutná vrba zábradlí. Za své vzaly břehy a odkryly se všechny hráchy minulých let. Lesy ČR naštěstí coby správce toku odkrytý binec odstranily a odplavené břehy nahradily opevněním mohutnými balvany. Další sanační práce mají Lesy ČR vyprojektované a bude se pokračovat. Bohužel se nepodařilo, přes opakované upozornění, aby opravili odplavenou cestu před lesem za Attlovými. Další problém je zřícená pobřežní zeď z několikátunových prefabrikátů za brodem. Vydržela všechny větší vody 10 let, ale tahle povodeň se dostala za ni a hravě si s bloky poradila. Naštěstí, i když to je majetek a investice obce, Lesy ČR všechno vyhrabaly z nánosů a vytahaly vedle potoka. Teď to tam dělá trochu ostudu, ale při té váze, rozměrech a dostupné technice to Lesy lépe složit nedokázaly. Poslat tam jeřáb a urovnat to, by znamenalo náklad, který si obec při současné stavbě školky dovolit nemůže. Přemýšlíme, na co ty panely použít – kdyby měl někdo nějaký nápad, uvítáme ho. (pokračování na str. 2)

Představujeme Vám ...

novou ředitelku naší mateřské školy paní Hanu Doležalovou ze Psár. Několik let pracovala ve školce v Psárech, nejdříve jako učitelka a pak jako vedoucí učitelka. Je maminkou 3letého Davida a děti má moc ráda. Věříme, že paní Doležalová má všechny správné předpoklady k tomu, aby z naší nově otevřené školky pomohla vytvořit místo, kde se budou děti cítit jako doma, rády si hrát, najdou si nové kamarády a naučí se spoustu nového. Paní ředitelce přejeme hodně úspěchů, energie a hlavně šťastné děti i jejich rodiče.



(pokračování ze str. 1)

Cesta od Špičky k Páleníčkům taky dostala zabrat, navíc propustek u Páleníčků se ucpal splaveninami. S Pepíkem Vodičkou a s pomocí pana Páleníčka jsme to za lijáku horko těžko prošťouchli, ale zjistilo se, že roura je zhroutená a bude nutná výměna. Vymleté rigoly v cestě jsme po čase zavezli frézovačkou, trochu to trvalo, ale byla napřed nutná fotodokumentace stavu a vyřízení žádosti o dotaci. Po prvotním nadšení úřadů už se dotace moc rychle nehrnou, ale ještě mají být. To lze chápat, už nejde o životně důležité likvidace škod.

Za Hostovým mlýnem povodeň úplně odnesla břeh podél chat, a to až na skálu a obnažila telefonní kabely, po kterých se teď chodí a také jezdí cyklisti. Vyvolali jsme místní šetření Telefoniky O2, ale ti si s tím taky moc nevědí rady. Na splavené skále se žádný materiál neudrží a pro techniku není přístup.

S těmi povodněmi si neodpustím vážnou výtku. Do lesa za Zahořanama nejen chataři, ale i trvale bydlící, pilně odvázejí na břeh potoka vše, co se jim na zahradě nehodí – trávu, plevel, křoviny a podobný binec. Povodeň to spláchl do lesa, o stromy se to zadrželo, udělalo přehradu, která pak rupla a následná vlna spláchl chaty i auta na Hawaji. To by bylo vhodné si uvědomit, že na neštěstí chatařů na Hawaji mají podíl i naši. Člověk je tvor nepoučitelný: už se tam pilně vozí zas. Ale co je nám do druhých, že?

Veselo v Zahořanech:

Další dění už bylo veselejší – obec nechala opravit kapličku v Zahořanech, zadala to Jiřímu Klenovskému, který to udělal moc pěkně. Pavel Hodač sehnal hezkou sošku Panny Marie, která se tam docela hodí. Hned se tam objevily svíčky, občas je někdo zapálí, také květinová výzdoba je hezká. Děkujeme. Ještě bychom rádi upravili i okolí kapličky.

Na advent opět uspořádali Zahořaňáci u hospody rozsvěcení vánočního stromku, moc se to povedlo, stejně jako rok před tím. Kdo „za to může“, dobře víte, vřelé díky.

Dopravní problémy:

Na rozsvěcení stromku i později mi některé sousedky připomněly vážný problém pěší dopravy v Zahořanech. Dostat se pěšky od Babánků na náves k autobusu je opravdu o život. Několikrát jsem si to vyzkoušel. Povedlo se nám, aby odbor dopravy a policie schválili instalaci dopravních značek „Pozor nebezpečí, chodci ve vozovce“. To ale stačit nebude, značky jsou tam už několik měsíců a máme poznatky, že si těch značek několik řidičů ani nevšimlo. Značku omezení rychlosti policie neschválila. Takže bude nutný chodník. Už jsem to trochu předjednával na odboru dopravy. Jednoduché to není, v místní situaci není možné udělat chodník podle platných předpisů. Třeba kolem Páleníčků je mezi plotem a silnicí jen necelý metr a po druhé straně to nejde. Pokusíme se vymyslet něco vyhovujícího, aspoň rovný upravený pruh s obrubníkem. Bude to znamenat jednání se správou silnic, většina potřebného pozemku totiž není obce, ale státní a už jen určení vlastnických hranic a jejich zákres do plánu má stát nejméně deset tisíc.

Taky jízda ze Zahořan na Jílové, od mostu k zrcadlu a dál a hlavně zpět od Jílového z kopce je v zimě dost nebezpečná. Sám jsem to poznal – jel jsem ve sněhové břečce z Jílového, kolem zrcadla krokem, pod zrcadlem mě to i tak vyneslo do protisměru. Naštěstí nic nejelo proti, ale půl hodiny po mně se tam dvě auta srazila a jen díky patníku se auto nezřítilo pod sráz. Protože podobných příhod už bylo víc, vyvolali jsme šetření odboru dopravy, správy silnic a policie. Policie uznala, že situace je vážná a je nutná instalace svodidel. Správa silnic samozřejmě nadbytek prostředků nemá, v nejhorších úsecích není kam zakotvit základy, tak jsem zvědavý, jestli tam svodidla aspoň na příští zimu budou.

Zahořanská náves:

Na návsi některé naše krásné stromy začínají být nebezpečné. Začala se rozlamovat lípa u Křepelků, tak se část koruny musela pomocí hasičů okamžitě snést a preventivně se snesly i části korun dalších dvou stromů – u Dobešů a u zastávky. Tahle akce vyvolala upozornění občanů

na další stromy, ale už skončila doba vegetačního klidu, takže musíme vyčkat na další zimu, stav průběžně sledovat a připravit opatření hlavně ve spolupráci s krajským odborem ochrany přírody, abychom se nedostali do konfliktu s úřady jako před deseti lety.

Zdeněk Loučka s Petrem Hanzlem umyli čekárnu autobusu, ale s počmáráním od sprejerů nic neudělají. Ještě bude nutné umýt dopravní značky, které patří obci. Ty silniční už správa silnic umyla.

Katastr nemovitostí:

Pro náš katastr se začíná připravovat digitalizace a v registru se objevují nedostatky a nesrovnalosti. Spousta stavení není zapsaná na listech vlastnictví – katastr rozesílá výzvy, jak nedostatek odstranit: vlastníci si musí nechat udělat geometráky, získat potvrzení stavebního úřadu o existenci stavby a doplnit do katastru. To je menší problém, každý vlastník pozemku pod stavením bude katastrem vyzván, už to někteří poznali.

Horší jsou zanedbané vlastnické údaje, kdy jsou vlastníci nebo spoluvlastníci nemovitostí vedeni bez známé adresy, většinou jsou už nežijící a nějak se nedostalo na dědictví. Tady vstupuje do hry Úřad pro zastupování státu ve věcech majetkových. V téhle věci nejsou obesíláni vlastníci, pouze je zaslán na obec ke zveřejnění seznam vlastníků s neznámou adresou. Proto sledujte obecní vývěsky a webové stránky Okrouhla, kam výzvy a seznamy máme povinnost vyvěšovat. Když se takový vlastník nepřihlásí do roku 2023, propadne vlastnictví nebo spoluvlastnictví podílu státu a někteří by se pak divili, že mají za spoluvlastníka stát, nebo darovali státu něco, o čem nevěděli a co měli zdědit či jinak upřesnit vlastnictví. Snad bude doba 10 let dostatečná, aby si to všichni dali do pořádku.

Problémy s cestou:

Snažíme se dát do pořádku vlastnické vztahy k cestě od Páleníčků ke Špičce, aby se do budoucna usnadnila pořádná údržba. Je třeba určit vlastníky a oddělit pozemky kde je vyjetá cesta, aby se mohlo uskutečnit vlastnické narovnání. Na celou cestu jsou udělané geometráky, jen se musí zapsat do katastru aby se mohlo pokračovat dál.

První část od silnice ke Klikům je z poloviny zapsaná díky vstřícnému jednání pana Ing. Bubeníčka, polovina je ale nedodělaná pro nezáměr dalších majitelů – Havlíčků a Páleníčků. Jestli se to podaří dodělat je ve hvězdách. Druhá část od Kliků ke tratu je skoro celá zapsaná, až na začátek u parcely pana Slezáka, se kterým jaksi nedošlo k dohodě.

Třetí část od trafa k paní Myškové je podaná na stavební úřad ke schválení, ale zde se to zadrželo, objevil se neevidovaný pozemek zemřelých majitelů a stavební úřad v tom na rozdíl od katastrálního úřadu vidí nepřekonatelnou překážku a nechce souhlas s dělením vydat. Napřed to musí někdo zdědit a to bude nějaký čas trvat.

Je to škoda, protože projednávání se všemi vlastníky (až na zmíněné 3) bylo rychlé, příjemné a vstřícné. Za to musím Bubeníčkovým, Kotkovým, Uhrovým, Macíkovým a Machyčkovým poděkovat, že myslí i na prospěch obce a jejích obyvatel.

To se nám toho za rok nahrulo, že? A to jsou jen Zahořany a i tady je věcí a problémů daleko víc. O Okrouhle se doufám rozepíšu Okrouhláci. Hlavně půjde o stavbu školky, která úspěšně pokračuje.

A zkuste nám občas něco napsat, aby nás to popohnalo vydávat Zpravodaj častěji. Chvalte, vyčítejte, hubujte, navrhujte, co byste rádi, podělte se o příběhy, poznatky, zkrátka pište, budeme rádi.

Mějte se hezky!
Vladimír Liška, místostarosta

VAROVÁNÍ

Dostali jsme na úřad zprávu, že koncem května byly vykradeny zahradní domky u několika domů v Zahořanech a začátkem června se zloději vloupali a odnesli si věci ze dvou domů v Okrouhle.

Chraňte si svůj majetek a všimněte si lidí, kteří se pohybují kolem Vás a ve Vašem sousedství.

Severští psi

Ti z vás, kdo se zúčastnili 8. března „Dne severského psa“ tady v Okrouhli, se jistě dozvěděli spoustu zajímavostí o psech, neobvyklém sportu i mushe-rech (vůdcích psích spřežení).



Foto: Jitka Procházková

Přesto bychom zde chtěli nějaká fakta připomenout, možná zopakovat. Požádala jsem přímo paní Radmilu Krumlovou z Nového Okrouhla, která tuto akci pro Vás uspořádala a sama je majitelkou 4 malamutů, aby nám napsala něco bližšího.

Datum akce nebyl zvolen náhodou. Začátkem března je na Aljašce každoročně odstartován závod psích spřežení „Iditarod“. Tento závod se koná na počest události z roku 1925, kdy v aljašském městečku Nome vypukla epidemie záškrtu. Bylo potřeba z Anchorage dovést sérum, ale žádný tehdy dostupný dopravní prostředek si s krutými severskými podmínkami nedokázal poradit. Pouze psí spřežení dokázalo překonat sněhovou bouři a teploty hluboko pod bodem mrazu, často až -60 °C a sérum do Nome dovést. Ujeli tenkrát 1800 km a zvládli to za 5 dní.

Existuje několik plemen psů, která řadíme mezi severská. Mezi nejznámější patří samojed, český horský pes, grónský pes, ale především aljašský malamut a sibiřský husky.

Aljašský malamut a sibiřský husky pocházejí z tvrdých severských podmínek. Aljašské malamuty používali původní obyvatelé Aljašky – eskymácký kmen „Mahlemuti“ – k tahání nákladů, většinou ulovené zvěře, kožešin a při stěhování vesnic. Psí spřežení pro ně bylo životně důležité, a proto je dodnes na Aljašce posvátné.

Tato dvě plemena mají tahání v krvi. Potřebují spoustu pohybu a tahání je pro ně přirozené a dělá jim obrovskou radost. Proto se s nimi v tahu závodí ať už na rychlost nebo na zátěž, kterou utáhnou. Soutěž v tahu těžkých břemen se nazývá „weight pulling“.

Dětský den

se letos konal 31. 5. 2014 na fotbalovém hřišti v Okrouhli. Tuto akci pořádala TJ Okrouhlo ve spolupráci s hasiči SDH Okrouhlo a obecním úřadem. Celou akci nás jak slovně tak i hudebně doprovázel DJ Hrošík. Zúčastnilo se přes 80 dětí i s rodiči. Při 18ti disciplínách si všichni vyzkoušeli své znalosti i zručnosti a také mohli využít pouťových houpaček od p. Hrušky z Libně. Po pečlivém vybírání cen za soutěže byl uskutečněn výjezd hasičů k make-tě hořícího domku, kde si děti mohly vyzkoušet, jak se zachází s proudnicí v akci. Počasí nám vyšlo na jedničku, takže došlo jako každý rok na kropení... dětmi tak očekávané! Tímto bychom chtěly poděkovat místnímu sboru dobrovolných hasičů za spolupráci, TJ Okrouhlo za umožnění konání této akce, obecnímu úřadu za finanční pomoc, Pavlu Němcovi za sponzorské dary a také všem ostatním, kteří pomohli při jednotlivých disciplínách. Moc se těšíme na další dětskou akci s Vámi a tou je Mikulášská nadílka.

Míša Moravcová, Dáša Hrachovcová

Jeden pes táhne břemeno na vozíku na kolejkách cca 10 m. Tito psi dokážou utáhnout až kolem 1500 kg. Malamut sám přitom váží 30–50 kg. Závodů na rychlost se jezdí na různé vzdálenosti a podle toho se dělí do kategorií: Sprint (cca 4–6 km), Mid (asi 16–40 km) a Long (etapové závody od 200 do 1100 km). Během takto dlouhých závodů se psům po každé etapě masírují těla, promazávají tlapky a případně se jim navlékají ochranné botičky. V kratších závodech vynikají spíše psi plemena husky. Jsou to drobnější sprinteři. Malamutům naopak vyhovují delší tratě. Jedou pomaleji a vytrvaleji, jsou nazýváni „lokomotivou severu“, nikdy totiž nevěděli, jak daleko a jak dlouho pojedou, takže šetří síly a nejedou naplno.

V našich podmínkách si malamuti užijí tahání od podzimu do jara. Aktivně běhat a tahat mohou do cca 15 °C. Při vyšších teplotách už by tito psi měli jen odpočívat, ve velkých vedrech se jim mohou chladit tlapky, nebo jim umožnit pobyt v chladnějším prostoru.

Obecně jsou to psi velmi klidní, přátelští, vhodní k rodinám s dětmi.

Věřím, že se paní Krumlové podaří zorganizovat další podobnou akci příští rok a my si budeme moci vyzkoušet jízdu se psím spřežením, prohlédnout výbavu mushera a zeptat se na všechno kolem.

(Škola – pokračování ze str. 1)

Co šlo historicky zachovat, bylo zachováno a obnoveno, nové bylo nenásilně napojeno a vystavěno. Dále následovala ještě spousta úkonů a prací: vnitřních výkopů, průrazů, záseků, úchytů, výztuh, průchodů, překladů a já nevím čeho ještě, až se prostor pozvolna zaplňoval a výhled začínal být optimistický. Nových rozvodů bylo instalováno v součtu na kilometry, počínaje od základních až po novodobé technologie jako jsou PC sítě, podlahové topení se zdrojem tepelných čerpadel, vzduchotechnika, požární a zabezpečovací zařízení a další.

Pohledem zpět do původního skromného vybavení v každé třídě jedny kamna, lavice, tabule, a stojanové počítadlo s barevnými 10ti desítkami, uvědomíme si, mimo jiné, kam se nezadržitelný technický pokrok posunul. Stejně bude nahlíženo na současné moderní vybavení našimi následníky po dalším časovém úseku necelého století.

Konečně vnitřní část nabývá finální podoby pestrou a decentní výmalbou, vnější plášť je dotvarován působivou fasádou, venku finišují práce na opěrných zdech a přístupových plochách, aby stavba mohla být co nejdříve kolaudována.

Následovat bude vybavení interiéru. Pro účely mateřské školky bude sloužit celé druhé podlaží, na jehož dovybavení se bude podílet i nová paní ředitelka svými představami. Školní kuchyně s příslušným zázemím je umístěna v přízemí a vybavena profesní gastrotechnikou instalovanou dodavatelskou firmou včetně jídelního výtahu. S navazující víceúčelovou zasedací místností, použitelnou i pro spolkovou činnost, spolu zabírají polovinu přízemní plochy. Na druhé polovině bude umístěn obecní úřad ve dvou místnostech s archivem, sociálním zařízením a garáží pro zahradní a veřejnou úklidovou techniku. Půdní patro ukrývá technické agregáty s příslušenstvím a zásobníky vody, ale zbývá ještě prostor na sklad hraček a sezónních potřeb školky.

Souběžně se vším probíhají zahradní úpravy, které spolu s výsadbou zabezpečí ještě nějaký čas. V přední části bývalého sadu vznikne veřejně přístupné relaxační hřiště pro všechny věkové kategorie. Druhá část bude oddělena výhradně pro školkové využití s dětským hřištěm a atrakcemi, možná i naučnou stezkou, ale určitě s neodmyslitelným sáňkařským svahem.

Stručně a narychlo popsané prostory si budou moci všichni zájemci prohlédnout u příležitosti dne otevřených dveří, který se chystáme uspořádat po celkovém dokončení, pravděpodobně v měsíci srpnu. O této slavnostní akci budete včas informováni.

Stěhování obecního úřadu proběhne asi bleskurychle, počítáme zatím s tichou pomocí hasičů, protože některé z nich už svrbí ruce a s vrácenou požární zbrojnicí spřádají plány na její obnovu.

Přejme si tedy, aby všechno časově vyšlo, aby bývalá základní škola, nově Mateřská škola Okrouhlo a obecní úřad, byly úspěšně uvedeny do provozu, a aby ti nejmenší ve školce našli příjemné a krásné prostředí a za pomoci učitelského sboru byli připraveni učinit ten správný krok do budoucího života.

Ludvík Pařízek, starosta

Černá zvěř – dominantní zvěř dnešní doby

Obrovská populační dynamika, schopnost adaptace na měnící se přírodní podmínky krajiny, odolnost, vitalita, neskutečná chytrost, toto všechno dělá z černé zvěře fenomén poslední doby. Na jedné straně se černá zvěř stala v mnoha honitbách atraktivním základem mysliveckého hospodaření s možností nádherného honu, na druhé straně je tato skutečnost vykoupena obrovskými škodami na zemědělských a lesních kulturách.

Mohou myslivci svou činností dosáhnout výrazného snížení stavu černé zvěře? Mají myslivci převzít část spoluzodpovědnosti za údržbu krajiny a zachování přírodní různorodosti?

Bohužel možnosti myslivců jsou značně omezené. Myslivec nemá možnost ovlivnit, co a kde se sází a jaké plodiny se vysévají, jakými přípravky jsou plodiny ošetřovány. V nekonečných lánech řepky a kukuřice myslivec lovit nemůže. Podstatnou část odpovědnosti za současný stav přírody by měli jednoznačně převzít lesníci a zemědělci, kteří v naší přírodě intenzivně hospodaří a na svoji činnost pobírají nemalé státní a evropské dotace. Je potřeba si uvědomit, že tyto dotace nejsou určeny pouze na zemědělskou činnost, ale také na ozdravení a zachování naší krajiny.

Můžu zodpovědně prohlásit, že naše ale i sousední myslivecké sdružení již delší dobu úzce spolupracují s největšími zemědělskými subjekty. Výsledkem této spolupráce je mimo jiné i prokazatelný fakt, že v roce 2013 bylo v katastru naší obce Okrouhlo – Zahořany a v katastrech pěti nejbližších sousedících obcí osloveno myslivci přes 600 kusů černé zvěře – neskutečné číslo a myslivcům za to moc dik.

Závěrem bych si dovilil nemyslivecké veřejnosti připomenout, že myslivci fungují bez podpory státu, starají se o zvěř, o životní prostředí ve svém volném čase, veškeré náklady na svoji činnost si hradí ze svého. Myslivecká činnost je upravena celou řadou právních norem a předpisů, myslivec je povinen pod hrozbou citelných postihů tyto předpisy striktně dodržovat. A dělat v dnešní době něco z lásky a zadarmo, není vůbec samozřejmá věc.

Martin Honzík, myslivecký hospodář

SOKOLOVÉ

Ze života TJ Okrouhlo

V roce, kdy naše TJ oslaví 85. výročí založení, Vám po delší odmlce přinášíme shrnutí nejen sportovního dění v naší obci.

Začneme našimi fotbalisty. Pod heslem zakladatele moderních olympijských her barona Pierra de Coubertina „není důležité vyhrát, ale zúčastnit se“ se naši plejeři zúčastnili v rámci zimní přípravy turnaje v Uhřetěvsi. Po nakládačkách 0:6 od Čestlic, 1:8 od Koloděj jsme svoje turnajové snažení zakončili čestnou prohrou 1:2 se Struhařovem. Svědkem další přípravné prohry byla umělá tráva na pražském Šeberově, kdy si nás vychutnali kluci od vody. Kamenný Přívoz nám nadělal dalšího kanára 0:6. Na poslední přátelský mač před startem jarní mistrovské sezóny jsme si pozvali hráče Točné. Jarní sluníčko vytáhlo i některé hráče, kteří celou zimu obcházeli hřiště velkým obloukem. Výhra 3:2 přinesla trochu uklidnění před ostrými boji ve IV. třídě okresní soutěže. Po návratu Dana Bílka od protinočů, přestupu Jana Adámka, hostování Jana Gorola ze Všestaru a opětovném nalezání kopaček Lubošem Štichou, čítá kádr A-týmu solidních 17 hráčů. V době uzávěrky jsme měli odehrány 4 mistrovské zápasy. Po výhrách 1:0 v Dolních Jirčanech, 2:0 doma s Píkovcem a taktéž domácí výhře 5:1 se Psáry, jsme zajížděli na derby do sousední Libně. Tam nás čekala i přes nadějný dvoubrankový vedení a remízu 2:2, první jarní bodová ztráta. V tabulce jsme na 2. místě, a s tříbodovou ztrátou dýcháme na zátylek B-týmu Hradištka. V poslední době proběhlo několik brigád na zvelebení sportovního areálu. Na nich byly vyměněny sítě za oběma brankami a natřeny jejich konstrukce.

Trávník na hlavním stadionu byl ošetřen přípravkem proti plevelům. Za tréninkovým hřištěm došlo k vysekání křovisek a staré trávy. Dále započala rekonstrukce nohejbalového a volejbalového hřiště a v neposlední řadě byla vybudována druhá šachta na závlahu.

Ještě bychom chtěli připomenout několik povedených společensko-kulturních akcí, které pořádáme společně s našim hasičským sborem a ve kterých budeme určitě pokračovat i v roce letošním. V předvánočním čase se velice vydařila „Mikulášská nadílka“ za dlouho nevidané účasti našich nejmenších spoluobčanů. V únoru za krásného slunného dne proběhl masopustní průvod obcí. Živá hudba, hojná účast masek a večer kvalitní taneční zábava a tak z toho vyplynul velice příjemný den. Na konci března se svého maškarního plesu dočkaly i děti. Hudbu obsluhoval DJ Hrošík a DJ-ka Majkee, účast sice nebyla taková, jak jsme očekávali, ale každý den přeci není posvácení. Jak jsme v úvodu předestřeli, čekají nás letos ½ kulaté narozeniny. Hlavní oslavy vypuknou 21. 6., kdy proběhne v našem areálu fotbalový turnaj. Účast již přislíbili naši přátelé z příhraničního Damnova, sousední Zvole a hráči z Točné. Velice rádo by nám přijelo poblahopřát i amatérské mužstvo působící v okolí německého Stuttgartu. Jednání prostřednictvím našeho člena a bývalého hráče „šnyclmajstra“ Mirka Zimy mladšího (po celém Německu a severovýchodní Francii ho kulinářští fajnšmekři znají jako Mirko Wintera) stále probíhají. Takže předposlední červnovou sobotu si rozhodně nenechte ujít lité boje na Vartě a ... možná přijde i kouzelník. -mastr-

HASIČI

Hasiči Okrouhlo

V dnešním díle, bych nejprve dodatečně popřál všem občanům z Okrouhla, Nového Okrouhla a Zahořan do Nového roku 2014 hodně štěstí a hlavně pevné zdraví.

Nyní bych se vrátil do roku 2013, kdy se odehrálo mnoho událostí, jako třeba požár lesa v Březové, červnové povodně, které trápily obyvatelé z Okrouhla, Zahořan, Zvole, Březové a Vraného nad Vltavou. V těchto obcích jsme zasahovali a byl to neskutečně vyčerpávající týden.

Tímto, bych chtěl poděkovat celé zásahové jednotce za obětavost a vytrvalost při likvidaci popovodních škod.

Po červnových povodních následovala extrémní vedra a sucho. Naše jednotka byla požádána obcí Vestec u Prahy, abychom pomohli s naší hasičskou technikou se zaléváním stromů a zavlažováním travních porostů na dětských hřištích.

V srpnu jsme zakoupili nové zásahové vozidlo Mitsubishi L200 a zastaralé ARO 240 se prodalo dalšímu Sboru dobrovolných hasičů. Mitsubishi L200 jsme začali kompletně rekonstruovat a dali jsme mu nový hasičský kabát, o který se postaral pan Michal Obermajer a za to mu moc děkuji. Poděkování patří taktéž celému Obecnímu úřadu Okrouhlo za všeobecnou podporu v naší činnosti. Středočeský kraj nám zaslal finanční podporu ve výši 66 000 Kč, byla to dotace za pomoc při povodních na dovybavení jednotky. Za tuto podporu jsme zakoupili další materiál k případnému zdolávání katastrof. I v letošním roce se zúčastňujeme veškerých školení, jako například dýchací technika, školení velitelů a strojníků, které nezbytně potřebujeme k naší profesi, jak se zachovat a vypořádat s jakýmkoliv živelnými pohromami. V minulém roce jsme s Obecním úřadem Okrouhlo zažádali o dotaci na rekonstrukci hasičské zbrojnice a na nejnnutnější práce, jako zateplení stropu, zateplení fasády, výměna oken, dveří a vrat, ale bohužel nám dotace nebyla přidělena.

Po přestěhování obecního úřadu v roce 2014 jsme připraveni rekonstruovat naši stávající hasičskou zbrojnici, dle připravovaného projektu. Finanční krytí chceme realizovat na základě vyhlášeného dotačního titulu Středočeského kraje. Předpokládáme, že rekonstrukce hasičské zbrojnice a oprava místní kapličky přispějí k celkovému vylepšení naší návsi.

velitel: Radek Sadílek



KONTAKTNÍ A POVINNÉ ÚDAJE:

Zpravodaj z Okrouhla a Zahořan zapsaný do evidence periodického tisku Ministerstva kultury, evidenční číslo MK ČR E 20083, vychází 4 x ročně bez regionálních mutací. • Vydavatel: Obec Okrouhlo, Okrouhlo 99, 254 01 Jílové u Prahy, IČ: 00241504
ouokrouhlo@volny.cz • www.okrouhlo.cz