



# MĚSTYS NOSISLAV

Městečko 54, 691 64 Nosislav  
Okres Brno - venkov



váš dopis zn.

ze dne

naše značka

vyřizuje

v Nosislavi dne  
28.11.2018

**Věc: Vyřízení žádosti podle zák. č. 106/1999 Sb.,**

V souvislosti s Vaší žádostí a vznesené dotazy, dle zákona č. 106/1999 Sb., ze dne 17.11.2017, doručeno našemu úřadu dne 19.11.2018, zasíláme doplnění a následující kopie požadovaných smluv.

S pozdravem

Pavel Fröhlich  
starosta městyse



IČO:00283428

Tel./fax: 547231089 - účetní  
547238015 - starosta  
547237368 - referentka

Bankovní spojení: Česká spořitelna, a.s. Břeclav, č.ú. 1382050349/0800

Internet: [www.nosislav.cz](http://www.nosislav.cz)  
E-mail: [obecni.urad@nosislav.cz](mailto:obecni.urad@nosislav.cz)



# Smlouva o sdružených službách dodávky elektřiny ze sítí VN/VVN

## ČLÁNEK 1. - SMLUVNÍ STRANY:



Ostrava, 70200, Ostrava; zapsaná v obchodním rejstříku vedeném Krajským soudem v Ostravě, oddíl C, vložka 58294; Licence na  
 : 02639564; DIČ: CZ02639564; jednatelkou Mgr. Barborou Šafářovou; Bankovní spojení: Československá obchodní banka

Kontaktní osoba:	Lukáš Weisz	Tel.:	840 440 440	E-mail:	info@enwox.cz nebo lukas.weisz@enwox.cz
------------------	-------------	-------	-------------	---------	---

(dále jen „Dodavatel“)



Sídlo:	Městečko 54, 691 64 Nosislav		
Korespondenční adresa:	.....		
Jednatel / Zastoupená:	Pavel Fröhlich, starosta	IČ / Datum narození:	00283428
Kontaktní osoba:	Pavel Fröhlich, starosta	Plátce DPH, DIČ:	CZ00283428
Telefonický kontakt:	+420724185254	E-mail:	starosta@nosislav.cz
Bankovní spojení:	Česká spořitelna	Číslo účtu:	1382050349/0800

(dále jen "Zákazník")

(dále také jako „Smluvní strany“)

uzavírají níže uvedeného dne, měsíce a roku následující Smlouvu o dodávce elektřiny ze sítí vysokého napětí a/nebo velmi vysokého napětí (VN/VVN) dle ustanovení § 1746 odst. 2 Občanského zákoníku

## ČLÁNEK 2. - DEFINICE POJMŮ

Pro účely Smlouvy mají níže uvedené výrazy následující význam:

„CZK“ znamená české koruny, které jsou zákonným platidlem v České republice.

„České zákony“ znamenají všechny platné zákony, jiné právní předpisy, zvyklosti a pravidla platná a vymahatelná na území České republiky.

„ČNB“ znamená Českou národní banku.

„Distribuce elektřiny“ znamená dopravu elektřiny distribuční soustavou.

„DPH“ znamená daň z přidané hodnoty dle Zákona o DPH.

„EAN OPM“ znamená 18 místný číselný kód sloužící k jednoznačné identifikaci odběrného předávacího místa (EuropeanArticleNumber).

„Energetický zákon“ znamená zákon č. 458/2000 Sb., o podmínkách podnikání a o výkonu státní správy v energetických odvětvích (energetický zákon), v platném znění.

„ERÚ“ znamená Energetický regulační úřad, který je správním úřadem pro výkon regulace v energetice.

„Faktura“ znamená daňový doklad ve smyslu Zákona o účetnictví a Zákona o DPH.

„Insolvenční zákon“ znamená zákon č. 182/2006 Sb., o úpadku a způsobech jeho řešení (insolvenční zákon), v platném znění.

„Jednotková cena“ znamená cenu vyjádřenou v jednotce měny/MWh pro příslušné časové pásmo.

„KVET“ znamená kombinovanou výrobu elektřiny a tepla.

„Naměřené hodnoty“ znamenají hodnoty získávané z měřicího zařízení PDS pro účely vyhodnocení plnění podle této Smlouvy.

„Obchodní den“ znamená 24 obchodních hodin dne, ve kterém se obchoduje, první obchodní hodina začíná v 00:00:00 hodin a končí v 01:00:00 hodin. Den přechodu ze zimního na letní čas má 23 obchodních hodin, den přechodu z letního na zimní čas má 25 obchodních hodin.

„Obchodní hodina“ znamená základní časový úsek, ve kterém je smluvně vymezena dodávka nebo odběr elektřiny.

„Obchodník“ znamená společnost ENWOX ENERGY s.r.o.

„Občanský zákoník“ znamená zákon č. 89/2012 Sb., občanský zákoník, v platném znění.

„Odběrné místo“ znamená odběrné elektrické zařízení Zákazníka, včetně měřících transformátorů, do kterého se uskutečňuje dodávka elektřiny a jehož odběr je měřen jedním měřicím zařízením nebo jiným způsobem na základě dohody.

„Odběrový diagram“ znamená sjednané množství elektřiny pro každou obchodní hodinu obchodního dne.

„Odhylka“ znamená rozdíl mezi sjednaným množstvím elektřiny a skutečným množstvím odebrané elektřiny z elektrizační soustavy v každé jednotlivé hodině.

„OTE“ znamená OTE, a.s., IČ 26463318.

„OPM“ znamená odběrné předávací místo.

„OSŘ“ znamená zákon č. 99/1963 Sb., Občanský soudní řád, v platném znění.

„Ovládací osoba“ znamená osobu ve smyslu § 66a odst. 2 Obchodního zákoníku.

„PDS“ znamená provozovatel distribuční soustavy, což je fyzická či právnická osoba, která je držitelem licence na distribuci elektřiny.

„PPDS“ znamenají Pravidla provozování distribučních soustav.

„Předávací místo“ znamená místo předání a převzetí elektřiny dohodnuté ve Smlouvě o připojení.

„Smlouva“ znamená tuto smlouvu o sdružených službách dodávky elektřiny Zákazníkovi včetně jakýchkoli budoucích dodatků.

„Stav nouze“ znamená omezení nebo přerušení dodávek energie na celém území České republiky nebo na její části z důvodů a způsobem uvedeným v Energetickém zákoně.

„Systémové služby“ znamenají činnosti provozovatele přenosové soustavy a provozovatelů distribučních soustav pro zajištění spolehlivého provozu elektrizační soustavy České republiky s ohledem na provoz v rámci propojených elektrizačních soustav.

„VN“ znamená vysoké napětí (od 1 kV do 52 kV).

„VVN“ znamená velmi vysoké napětí (od 52 kV výše).

„Vyhláška 82/2011“ znamená vyhlášku Ministerstva průmyslu a obchodu č. 82/2011 Sb., o měření elektřiny a o způsobu stanovení náhrady škody při neoprávněném přenosu nebo neoprávněné distribuci elektřiny, v platném znění.

„Vyhláška 540/2005“ znamená vyhlášku Energetického regulačního č. 540/2005 Sb., o kvalitě dodávek elektřiny a souvisejících služeb v elektroenergetice, v platném znění.

„Vyhláška 541/2005“ znamená vyhlášku Energetického regulačního úřadu č. 541/2005 Sb., o Pravidlech trhu s elektřinou a zásadách tvorby cen za činnosti operátora trhu s elektřinou, v platném znění.

„Vyhláška 51/2006“ znamená vyhlášku Energetického regulačního úřadu č. 51/2006 Sb., o podmínkách připojení k elektrizační soustavě, v platném znění.

„Vyhláška 80/2010“ znamená vyhlášku Ministerstva průmyslu a obchodu č. 80/2010 Sb. o stavu nouze v elektroenergetice a o obsahových náležitostech havarijního plánu, v platném znění.

„Zákazník“ znamená smluvní stranu, s níž Obchodník uzavřel Smlouvu.

„Zákon o cenách“ znamená zákon č. 265/1991 Sb., o působnosti orgánů České republiky v oblasti cen, v platném znění.

„Zákon o DPH“ znamená zákon č. 235/2004 Sb., o dani z přidané hodnoty, v platném znění.

„Zákon o stabilizaci veřejných rozpočtů“ znamená zákon č. 261/2007 Sb., o stabilizaci veřejných rozpočtů, v platném znění.

„Zákon o účetnictví“ znamená zákon č. 563/1991 Sb., o účetnictví, v platném znění.



### ČLÁNEK 3. - ÚVODNÍ USTANOVENÍ

1. Předmětem Smlouvy je závazek Obchodníka dodávat Zákazníkovi elektřinu ve sjednaném množství a časovém průběhu, zajistit distribuci elektřiny a systémové služby a převzít odpovědnost za odchylku do odběrných míst Zákazníka specifikovaných v Příloze č. 2.
2. Zákazník se zavazuje odebrat sjednané množství elektřiny dle podmínek této Smlouvy a uhradit Obchodníkovi řádně a včas dohodnutou cenu za skutečně odebranou elektřinu, cenu za distribuci elektřiny a systémové služby a případně jiné platby dle této Smlouvy.
3. Zákazník prohlašuje, že souhlasí s tím, aby Obchodník uzavřel s příslušným PDS smlouvu zahrnující poskytnutí distribučních služeb do předmětného OPM.
4. Obchodník prohlašuje, že je plně právně i odborně způsobilý k poskytování plnění dle Smlouvy a že je držitelem platné licence na obchod s elektřinou.

### ČLÁNEK 4. - DODACÍ PODMÍNKY

1. Obchodník se zavazuje elektřinu smluvně sjednanou podle podmínek stanovených touto Smlouvou dodat do odběrných míst Zákazníka, Zákazník se tuto elektřinu zavazuje odebrat. Přechod práv a povinností k dodané elektřině ze strany Obchodníka a odebrané elektřině Zákazníkem se uskuteční v odběrném místě, které je zároveň předávacím místem ve smyslu Vyhlášky 541/2005; náklady spojené s odpovědností za odchylky ve smyslu § 8 Vyhlášky 541/2005 přebírá Obchodník při splnění čl. 4. odst. 2 této Smlouvy.
2. Zákazník se zavazuje, že po dobu účinnosti této Smlouvy nebude mít více smluvních dodavatelů elektřiny do předmětného odběrného místa; při splnění tohoto závazku Zákazníka se Obchodník zavazuje převzít veškerou odpovědnost za odchylku Zákazníka podle ust. § 8 odst. 3. Vyhlášky 541/2005; účinnost přenesení odpovědnosti za odchylku se řídí zásadami uvedenými v § 30 Vyhlášky 541/2005.
3. Obchodník se zavazuje zajistit dodávku elektřiny Zákazníkovi ve sjednaném množství podle čl. 5. této Smlouvy.
4. Obchodník se touto Smlouvou také zavazuje zajistit v předávacím místě sjednanou rezervovanou kapacitu pro odběr z DS, nejvýše však do hodnoty rezervovaného příkonu dohodnutého ve Smlouvě o připojení, a dodržovat kvalitu dodávek a souvisejících služeb stanovených Vyhláškou 540/2005.
5. Přenesení odpovědnosti za odchylku Zákazníka, registrace jeho odběrného místa u OTE a zajištění distribuce u PDS je zajištěno prostřednictvím Obchodníka. Budou-li OTE k této Smlouvě vzneseny připomínky, zavazují se je obě smluvní strany řešit v součinnosti bez zbytečného odkladu.

### ČLÁNEK 5. - MĚŘENÍ DODÁVEK ELEKTŘINY

1. Dodávky elektřiny budou měřeny v kW s měřicí periodou 15 minut a za každou jednotlivou hodinu, bude vypočtena hodinová hodnota kWh jako střední hodnota čtyřech příslušných čtvrt hodinových výkonů v dané hodině; měření bude probíhat podle platných obecně závazných právních předpisů, zejména podle Vyhlášky 82/2011 a podle zásad stanovených v PPDs.
2. Způsob měření dodávky elektřiny v místě plnění se uskuteční prostřednictvím měřících přístrojů PDS, který naměřené hodnoty poskytne Obchodníkovi elektronickou formou prostřednictvím elektronického systému OTE.
3. Bude-li mít Zákazník pochybnosti o správnosti hodnot získávaných z měřícího zařízení pro účely vyhodnocení plnění podle této Smlouvy, nebo zjistí-li na měřícím zařízení závadu, je povinen toto neprodleně oznámit Obchodníkovi. Postup pro přezkoušení měření, náhradu nákladů s ním spojených je upraven v § 49 Energetického zákona.
4. V případě, že naměřené hodnoty budou chybné nebo budou některé z nich chybět, odsouhlasí smluvní strany náhradní hodnoty zejména podle hodnot:
  - a) zjištěných dispečerským měřením PDS,
  - b) srovnatelného uceleného období v průběhu trvání této Smlouvy, kdy byly údaje řádně měřeny nebo
  - c) dohodnutých podle § 16 Vyhlášky 51/2006.

### ČLÁNEK 6. - CENA SILOVÉ ELEKTŘINY

1. Cena dodávané (silové) elektřiny je uvedena v Příloze č. 3 Smlouvy a je po celou dobu trvání Smlouvy neměnná.
2. Cena dodávané (silové) elektřiny neobsahuje daň z elektřiny, DPH a ani jiné zákonné daně a poplatky.
3. Při dodání elektřiny na daňovém území České republiky bude v souladu s příslušnými ustanoveními Zákona o stabilizaci veřejných rozpočtů uplatněna daň z elektřiny (tzv. ekologická daň), pokud Zákazník není oprávněn nabýt elektřinu bez daně.
4. Oprávnění nabývat elektřinu bez daně nebo osvobozenou od daně vydává na základě podmínek stanovených Zákonem o stabilizaci veřejných rozpočtů příslušný Celní úřad. Zákazník je povinen předložit příslušné povolení nejpozději při realizaci první dodávky. Ověřená kopie povolení bude tvořit přílohu této Smlouvy.
5. Dojde-li k zániku anebo změně povolení k nabytí elektřiny bez daně, případně osvobození od daně, je Zákazník povinen neprodleně informovat o této skutečnosti Obchodníka. V případě, že tak neučiní, je povinen uhradit Obchodníkovi veškeré škody a sankce vzniklé Obchodníkovi v souvislosti s neoprávněným dodáním elektřiny bez daně nebo osvobození od daně.
6. Sazba daně z elektřiny bude účtována dle platných předpisů. Zákazník hradí daň z elektřiny v měně CZK.
7. Rozsah tolerance neodebrání celkového množství elektřiny ve sjednaném období se touto Smlouvou sjednává na +100% sjednaného množství elektřiny. To neplatí v případě, kdy Zákazník ukončí odběr elektřiny v odběrném místě v rozporu se smlouvou a/nebo dojde k ukončení nebo přerušení dodávky z důvodu neoprávněného odběru Zákazníka podle § 51 odst. 1 Energetického zákona. V tomto případě bude Zákazník povinen uhradit Obchodníkovi cenu sjednaného množství elektřiny.
8. Sazba daně z elektřiny bude účtována dle platných předpisů. Zákazník hradí daň z elektřiny v měně CZK.

### ČLÁNEK 7. - CENY ZA POSKYTOVÁNÍ DISTRIBUCE A SYSTÉMOVÉ SLUŽBY

1. Cena za poskytování distribuce a systémové služby se stanovuje na základě platného cenového rozhodnutí ERÚ.
2. Obchodník a Zákazník sjednávají touto Smlouvou pro jednotlivá odběrná místa rezervovanou kapacitu odběru z distribuční soustavy pro příslušný kalendářní rok. Zákazník se zavazuje tuto rezervovanou kapacitu svým odběrem nepřekročit; rezervovanou kapacitou se rozumí maximální hodnota čtvrt hodinového elektrického výkonu, kterou smí Zákazník odebrat z distribuční soustavy a vyhodnocuje se v souladu s Cenovým rozhodnutím ERÚ za jednotlivá odběrná místa dohodnutá ve Smlouvě o připojení k distribuční soustavě.
3. Výše touto Smlouvou sjednané roční, případně i měsíční rezervované kapacity je uvedena v Příloze č. 2 této Smlouvy.
4. V případě, že Zákazník svým odběrem v předávacím místě překročí rezervovanou kapacitu dle článku 8. odst. 3. této Smlouvy, je povinen zaplatit Obchodníkovi dodatečnou úhradu ve výši čtyřnásobku pevné měsíční ceny za roční rezervovanou kapacitu, vztahenou na každý kW nejvyššího překročení smluvně maximální měsíční hodnoty čtvrt hodinového elektrického výkonu, nestanoví-li platné cenové rozhodnutí ERÚ jinak.
5. V případě, že Zákazník svým odběrem v předávacím místě překročí rezervovaný příkon, je povinen zaplatit Obchodníkovi dodatečnou úhradu ve výši čtyřnásobku pevné měsíční ceny za měsíční rezervovanou kapacitu, vztahenou k nejvyšší hodnotě překročení sjednaného rezervovaného příkonu, nestanoví-li platné cenové rozhodnutí ERÚ jinak.
6. Překračování rezervovaného příkonu je považováno za podstatné porušení této Smlouvy.
7. Odběr elektřiny při nedodržení indukčního účinku  $\cos \phi$  v rozmezí 0,95-1 bude vyhodnocen a vyúčtován postupem a za cenu v souladu s podmínkami stanovenými v Cenovém rozhodnutí ERÚ.
8. Za nevyžádanou dodávku jalové energie do sítě provozovatele distribuční soustavy účtuje Obchodník cenu dle Cenového rozhodnutí ERÚ.
9. Zákazník je oprávněn 2 pracovní dny před začátkem příslušného měsíce zadat do informačního systému Obchodníka, případně zaslat e-mailem na adresy uvedené v Příloze č. 3, předpoklad měsíční rezervované kapacity za odběrné místo na následující měsíc. Výše roční rezervované kapacity lze měnit po dohodě s Obchodníkem a to zasláním požadavku e-mailem na adresy uvedené v Příloze č. 1.
10. Smluvní strany se dohodly, že vyúčtování distribučních služeb dle čl. 8 této smlouvy bude Obchodníkem prováděno v měně CZK s tím, že cena distribučních služeb se řídí platným Cenovým rozhodnutím ERÚ po celou dobu platnosti smlouvy.

### ČLÁNEK 8. - PLATEBNÍ PODMÍNKY A FAKTURACE

1. Pro účtování dodávky elektřiny je účtovacím obdobím kalendářní měsíc začínající 1. den měsíce v 00:00 hod. a končící poslední den měsíce ve 24:00 hod.
2. Zálohy hradí Zákazník ve výši 80% předpokládaného měsíčního odběru v pravidelné splátce k 15. kalendářnímu dni měsíce, ve kterém je mu dodávka poskytnuta. Výši zálohy, číslo bankovního účtu a variabilní symbol platby bude uveden v Oznámení o záloze, které zašle Obchodník Zákazníkovi před počátkem měsíce, ve kterém je mu dodávka poskytnuta, nejpozději pak do 10. dne prvního měsíce zahájení dodávky.
3. Zákazník je oprávněn požadovat upuštění od platby záloh a Dodavatel tomuto požadavku vyhověl po zaplacení první (1.) zálohy a za předpokladu, že Zákazník bude následně zasílat samoodběty elektroměrů a to v pravidelném měsíčním cyklu a způsobem stanoveným v odst. 9 tohoto článku. V případě nesplnění podmínky pravidelného zasílání samoodbětů u jakéhokoli, byť i jediného, odběrného místa, bude Zákazníkovi nastaven Dodavatelem zpět zálohový způsob plateb.
4. Pokud se zjistí, že pro vyúčtování a fakturaci byla použita data z nepřesných nebo nefunkčních měřících přístrojů, došlo zaslání nesprávných fakturačních dat provozovatelem distribuční společnosti do systému OTE, či byla z jiných důvodů účtována nesprávná částka, mají smluvní strany povinnost tuto nesprávnou částku bez zbytečného odkladu reklamovat.
5. Reklamáce nesprávných dat z měření nemá odkladný účinek na splatnost faktur. PDS je povinen v souladu s Vyhláškou 541/2005 nejpozději do prvního dne čtvrtého kalendářního měsíce následujícího po skončení příslušného měsíce, kterého se týká chybné údaje, zaslat OTE opravené údaje, jež jsou předmětem reklamace.
6. Faktura bude po obdržení správných dat opětovně vyhodnocena a Obchodníkem bude vystaven opravný doklad. Konečné vyúčtování dodávky bude provedeno formou vrubopisu/dobropisu.





7. Platby za dodávky elektrické energie provádí Zákazník na základě vystaveného daňového dokladu - faktury. Součástí faktury je příloha, která obsahuje technické hodnoty týkající se skutečného odběru elektrické energie, které jsou rozhodující pro stanovení příslušné ceny dle čl. 7. a násl. této Smlouvy.

Faktura musí dále obsahovat:

- a) náležitosti daňového dokladu dle § 28 odst. 2 Zákona o DPH;
  - b) bankovní spojení Obchodníka (s uvedením kódu banky dle Číselníku identifikačních kódů bank vydaného ČNB a čísla účtu) shodné s bankovním spojením uvedeným ve Smlouvě;
  - c) registrační číslo Smlouvy;
  - d) cenové údaje v souladu se Smlouvou;
  - e) další sjednané náležitosti.
8. Splatnost všech závazků podle této Smlouvy je dohodnuta na 30 dnů od doručení faktury, přičemž faktury budou vystavovány, zasílány poštou nebo elektronickou poštou (e-mailem) nejpozději do 15. pracovního dne měsíce následujícího po měsíci zdanitelného plnění. Obchodník se zavazuje poskytnout Zákazníkovi do 2. pracovního dne měsíce následujícího po měsíci zdanitelného plnění předběžnou hodnotu fakturace.
9. Platby jsou prováděny bezhotovostně v měně CZK, a to buď převodním příkazem na bankovní účet uvedený na faktuře Obchodníka, nebo inkasem z účtu Zákazníka. Úhrada za dodávku elektrické energie je splatná nejpozději v den splatnosti uvedený na faktuře. Platba je splněna připsáním fakturované částky na účet Obchodníka. Případně-li poslední den splatnosti na den pracovního klidu, posouvá se splatnost faktury na nejbližší následující pracovní den.
10. Smluvní strany prohlašují, že nesplnění povinností kterékoli platby podle předchozích ustanovení čl. 8. ani po písemné výzvě k jejímu zaplacení, budou považovat za podstatné porušení této Smlouvy; tato písemná výzva může obsahovat upozornění Zákazníka na postup Obchodníka podle čl. 10 odst. 6 této Smlouvy; nesplnění ani opakované písemné výzvy Obchodníka Zákazníkovi k zaplacení dlužné částky opravňuje Obchodníka k postupu podle čl. 10 odst. 7 této Smlouvy.
11. K cenám se na daňovém dokladu připočítává daň z elektřiny a daň z přidané hodnoty v platné zákonné sazbě, případně jiné daně a poplatky dle platných právních předpisů. Daň se zaokrouhluje na dvě desetinná místa.
12. Oprávněná strana má právo účtovat úrok z prodlení při prodlení jakékoliv platby nebo její části na základě této Smlouvy a povinná strana je povinna zaplatit řádně vyúčtovaný úrok z prodlení. Výše úroku za každý den prodlení platby v každém kalendářním pololetí bude vypočtena z hodnoty dlužné částky tak, že jako roční sazba úroku z prodlení bude použita výše repo sazby ČNB platná pro první den příslušného kalendářního pololetí, zvýšená o 7 % bodů.

#### ČLÁNEK 9. - SMLUVNÍ POKUTY

1. Povinná strana uhradí smluvní pokutu dle čl. 8. odst. 11. této Smlouvy do 14 dnů ode dne prokazatelného doručení jejího vyúčtování; případně-li poslední den splatnosti na sobotu nebo na den pracovního klidu, posouvá se splatnost faktury na nejbližší následující pracovní den.
2. Zaplacení smluvní pokuty se nedotýká nároku na náhradu škody vzniklé ze stejného právního důvodu, v rozsahu, ve kterém škoda není kryta zaplacenou smluvní pokutou.

#### ČLÁNEK 10. - OMEZENÍ DODÁVKY A ODBĚRU ELEKTŘINY, ODSTOUPENÍ OD SMLOUVY

1. Dodávky elektřiny ze strany Obchodníka a odběry elektřiny ze strany Zákazníka sjednané dle této Smlouvy mohou být přerušeny nebo omezeny z těchto důvodů:
  - a) vyšší mocí (okolnostmi vylučujícími odpovědnost; vyšší mocí se pro účely tohoto ustanovení rozumí zejména, avšak bez omezení, přírodní katastrofa, povodeň, požár, stávka, válka, teroristické akce, blokáda, sabotáž, požár velkého rozsahu, rozhodnutí státních orgánů s dopadem na plnění dle této smlouvy, případně další okolnosti smluvními stranami zcela neovlivnitelné),
  - b) při stavech nouze, nebo činnostech bezprostředně zamezujících jejich vzniku podle § 54 Energetického zákona,
  - c) přerušeni nebo omezení přenosu anebo distribuce elektřiny k místu odběru v případech uvedených v Energetickém zákoně v § 24 odst. 3 písm. c) a v § 25 odst. 4 písm. c),
  - d) v dalších případech, kdy to stanoví České zákony.Obchodník při tom postupuje podle Vyhlášky 80/2010.
2. Zákazník prohlašuje, že mu jsou známy příslušné právní předpisy o omezení nebo přerušeni dodávek a odběru elektřiny a zavazuje se sledovat pravidelná hlášení o energetické situaci vysílaná hromadnými sdělovacími prostředky (např. Český rozhlas, Česká televize, apod.) a řídit se podle nich; rovněž se zavazuje respektovat osobní, telefonické, faxové, elektronické či jiné sdělení obchodníka nebo příslušného energetického dispečinku PDS o omezení dodávky a odběru elektřiny; pokud jsou v odběrném místě umístěna signalizační zařízení ovládaná příslušným energetickým dispečinkem, zavazuje se je sledovat a řídit se jimi.
3. Zákazník je povinen řídit se při odběru elektřiny podle Smlouvy pokyny technického dispečinku provozovatele distribuční soustavy při činnostech bezprostředně zamezujících stavu nouze, při stavech nouze a při likvidaci následků stavu nouze podle ustanovení § 54 Energetického zákona a příslušných prováděcích předpisů (jako např. Vyhlášky 80/2010).
4. Zákazník bere na vědomí, že PDS je oprávněn omezit nebo přerušit dodávku elektřiny Zákazníkovi v případech vymezených v ust. § 25 odst. 3. písm. c) Energetického zákona; při tom je PDS povinen postupovat podle ust. § 25 odst. 5. a 6 a 7 Energetického zákona.
5. Zákazník je srozuměn s tím, že dle § 25 odst. 5 Energetického zákona je za oznámení započítán a skončení omezení nebo přerušeni dodávek elektřiny dle § 25 odst. 3 písm. c) bodu 5 a písm. d) bodu 6 Energetického zákona odpovědný příslušný PDS. Nesplní-li PDS oznamovací povinnost dle § 25 odst. 5 Energetického zákona, má Zákazník právo žádat od PDS náhradu škody a ušlý zisk.
6. V souladu s § 30 odst. 1 písm. d) Energetického zákona je Obchodník oprávněn přerušit nebo omezit dodávku elektřiny v případě, že Zákazník je v prodlení s placením za odebranou elektřinu dle této Smlouvy a to déle než 14 dnů po výzvě k zaplacení. Opakované neplnění smluvních platebních povinností je dle § 51 odst. 1 písm. b) Energetického zákona považováno za neoprávněný odběr elektřiny. Zákazník bere tímto na vědomí, že přerušeni nebo omezení dodávky provede příslušný PDS na žádost Obchodníka a na náklady Zákazníka. Při postupu Obchodníka dle § 30 odst. 1 písm. d) Energetického zákona nevzniká právo na náhradu škody a ušlého zisku.
7. V případě opakovaného podstatného porušení této Smlouvy ze strany Zákazníka je Obchodník oprávněn odstoupit od této Smlouvy. Odstoupit od Smlouvy může Obchodník nejdříve sedmým dnem, nebo později určeným dnem, po doručení oznámení o odstoupení Zákazníkovi.
8. V případě opakovaného podstatného porušení této Smlouvy ze strany Obchodníka je Zákazník oprávněn od této Smlouvy odstoupit. Odstoupit od Smlouvy může Zákazník nejdříve sedmým dnem, nebo později určeným dnem, po doručení oznámení o odstoupení Obchodníkovi.
9. Obchodník je oprávněn odstoupit od Smlouvy v případě, že se Zákazník dostane do úpadku ve smyslu § 3 Insolvenčního zákona. Odstoupení je účinné dnem doručení písemného oznámení ze strany Obchodníka o odstoupení Zákazníkovi.

#### ČLÁNEK 11. - PŘEDCHÁZENÍ ŠKODÁM, NÁHRADA ŠKOD

1. Náhrada škody se řídí ustanoveními uvedenými v občanském zákoníku a následujícími ujednáními stran.
2. Strany se dohodly, že kromě případů upravených v § 2913 odst. 2 občanského zákoníku zprůstředkuje povinnosti k náhradě škody také mimořádná, nepředvídatelná a nepřekonatelná překážka vzniklá nezávisle na jeho vůli v době, kdy byl škůdce v prodlení s plněním smluvních povinností, avšak pouze od okamžiku vzniku takové překážky.

#### ČLÁNEK 12. - DŮVĚRNOST

1. Smluvní strany prohlašují, že všechny ekonomické, finanční, technické, obchodní, právní, služební a společenské údaje a informace, které vyplynou z této Smlouvy nebo při činnostech zajišťujících naplnění této Smlouvy, budou považovat za společně důvěrné informace, nedohodnou-li se smluvní strany jinak, nebo nepodléhá-li Zákazník zákonu o veřejných zakázkách 137/2006 Sb. v platném znění.
2. Smluvní strany se vzájemně zavazují, že tyto důvěrné informace budou chránit a utajovat před třetími osobami. Žádná ze smluvních stran bez písemného souhlasu druhé smluvní strany neposkytne informace o obsahu této Smlouvy, s výjimkou veřejně publikovaných informací nebo poskytovaných na základě povinnosti stanovené obecně závazným právní předpisem nebo Smlouvou s OTE, a to ani v dílčím rozsahu třetí straně. Stejným způsobem budou strany chránit důvěrné informace a skutečnosti tvořící obchodní tajemství třetí osoby, které byly nebo budou některé ze smluvních stran poskytnuty se svolením jejich dalšího užítí. Závazek ochrany utajení trvá po celou dobu trvání skutečností tvořících obchodní tajemství nebo trvání zájmu chránění důvěrných informací. Obchodník souhlasí s poskytováním informací Zákazníkem jemu podřízeným organizacím zúčastněným na veřejné zakázce.
3. Poruší-li prokazatelně některá ze stran povinnost dle čl. 12. odst. 2 této Smlouvy, je povinna zaplatit druhé straně za každé porušení této povinnosti smluvní pokutu ve výši 100.000,- CZK (slovy: sto-tisíc-korun-českých).
4. Zákazník si je vědom skutečnosti, že přístup k informacím vyplývajícím z této Smlouvy má i OTE a dodavatel informačního systému OTE, přičemž i tento dodavatel na základě Smlouvy s OTE považuje tyto informace za důvěrné.
5. Zákazník je oprávněn poskytnout důvěrné informace ovládající osobě (dle Občanského zákoníku) a dále třetím osobám, které Zákazník pověřil plněním kterýchkoli svých zákonných či smluvních povinností souvisejících s touto Smlouvou.
6. Povinnost mlčenlivosti dle ustanovení tohoto článku Smlouvy se rovněž nevztahuje na informační povinnost vyplývající z obecně platných právních předpisů.



**ČLÁNEK 13. - ŘEŠENÍ SPORŮ**

- Smluvní strany vynaloží veškeré úsilí, aby případné spory vyplývající z této Smlouvy, byly urovnány smírnou cestou s vynaložením nejmenších možných nákladů na jeho vyřešení.
- Ve smyslu ustanovení §89a OSŘ se obě smluvní strany dohodly, že v případě řešení sporů soudní cestou bude místně příslušným soudem Okresní soud v Ostravě, popř. Krajský soud v Ostravě.

**ČLÁNEK 14. - DORUČOVÁNÍ**

- Smluvní strany se dohodly na tomto způsobu vzájemného doručování písemností; jakékoliv sdělení či jiný dokument, jenž má nebo může být doručen podle této Smlouvy, lze doručit:
  - osobně
  - doporučeným dopisem
  - faxem nebo
  - e-mailem
 na adresu té které smluvní strany uvedenou v záhlaví této Smlouvy nebo jinou adresu, která bude po uzavření této Smlouvy písemně sdělena druhé smluvní straně; pokud jde o doručení faxem či e-mailem na faxové číslo nebo e-mailovou adresu, označenou v záhlaví této Smlouvy, resp. jiné číslo faxu či jinou e-mailovou adresu, která bude po uzavření této Smlouvy písemně sdělena druhé smluvní straně.
- Jakékoliv sdělení, oznámení či jiný dokument bude považován za doručený, pokud je doručováno:
  - osobně, v okamžiku doručení
  - doporučenou poštou, den skutečného doručení a v případě pochybností pět pracovních dnů poté, co bylo poštovním úřadem vystaveno potvrzení o odeslání
  - faxem nebo e-mailem, tři hodiny po odeslání, jestliže je doručováno do 12.00 hodin v pracovní den, event. v 10.00 hodin následujícího pracovního dne, jestliže je doručováno po 12.00 hodině nebo v den, který není dnem pracovním.
- Ustanovení předchozích bodů tohoto článku neplatí tehdy, jedná-li se o písemnost konstitutivní povahy, tzn. zakládající vznik, změnu nebo zánik práv a povinností dle této Smlouvy. V tomto případě bude písemnost prokazatelně doručena, tj. bude doručena na doručenkou.

**ČLÁNEK 15. - PLATNOST A ÚČINNOST SMLOUVY**

- Smlouva se uzavírá na dobu určitou v délce trvání 15 měsíců.
- Smlouva nabývá platnosti dnem podpisu oběma smluvními stranami. Účinnost této Smlouvy nastává dnem zahájení dodávky specifikovaném v Příloze č.2 v 0:00 hod. a trvá do 31.12.2017 do 24:00 hod.; ustanovení Smlouvy, v nichž se předpokládá provedení stanovených činností před výše uvedeným termínem účinnosti, jsou účinná dnem podpisu této Smlouvy.
- Smluvní strany se dohodly, že smlouva je uzavírána bez možnosti automatické prolongace. Smluvní vztah mezi stranami zanikne k termínu určenému v odst. 2 tohoto článku.

**ČLÁNEK 16. - SPOLEČNÁ A ZÁVĚREČNÁ USTANOVENÍ**

- Smluvní strany určují kontaktní osoby oprávněné k jednáním k naplnění této Smlouvy a dalším úkonům, včetně přijetí změn této Smlouvy; tyto osoby jsou uvedeny v Příloze č. 1.
- Tuto Smlouvu a její případné dodatky, lze měnit jen písemnou formou, výhradně vztupně číslovanými dodatky opatřenými podpisy oprávněných zástupců smluvních stran, takže jakákoliv ústní ujednání o změnách této Smlouvy budou považována za právně neplatná a neúčinná.
- Pokud by jakýkoliv závazek (povinnost) podle této Smlouvy byl nebo by se stal neplatným nebo nevymahatelným nebude to mít vliv na platnost a vymahatelnost ostatních závazků (povinností) podle této Smlouvy; smluvní strany se zavazují nahradit takovýto neplatný nebo nevymahatelný závazek (povinnost) novým, platným a vymahatelným závazkem (povinností), jehož předmět bude nejvhodněji odpovídat předmětu a účelu původního závazku (povinnosti); pokud by Smlouva neobsahovala nějaké ustanovení, které by bylo jinak pro vymezení práv a povinností odůvodněné, smluvní strany se zavazují takové ustanovení do Smlouvy doplnit; ostatní ustanovení této Smlouvy zůstávají beze změny.
- Smlouva se řídí právním řádem České republiky; není-li v této Smlouvě uvedeno jinak, řídí se vzájemné vztahy smluvních stran příslušnými ustanoveními Energetického zákona a jeho prováděcích předpisů (vyhlášek, Cenových rozhodnutí ERÚ, apod.) a Občanského zákoníku a souvisejících právních předpisů. V případě, že za doby trvání smluvního vztahu dojde ke změně platných právních norem nebo k přijetí nových, bude smluvní vztah upraven v souladu s nimi.
- Při zániku jedné nebo druhé smluvní strany, přecházejí smluvní závazky z této Smlouvy na právního nástupce zanikající smluvní strany.
- Smlouva nahrazuje veškeré dříve uzavřené smlouvy, dohody a ujednání účastníků ve vztahu k předmětu této smlouvy a obsahuje úplné ujednání o předmětu smlouvy a všech náležitostech, které strany měly a chtěly ve smlouvě ujednat, a které považují za důležité pro závaznost této smlouvy. Žádný projev stran učiněný při jednání o této smlouvě ani projev učiněný po uzavření této smlouvy nesmí být vykládán v rozporu s výslovnými ustanoveními této smlouvy a nezakládá žádný závazek žádné ze stran.
- Strany si sdělily všechny skutkové a právní okolnosti, o nichž nebo k datu podpisu této smlouvy věděly nebo vědět musely, a které jsou relevantní ve vztahu k uzavření této smlouvy. Kromě ujištění, která si strany poskytly v této smlouvě, nebude mít žádná ze stran žádná další práva a povinnosti v souvislosti s jakýmkoliv skutečností, které vyjdou najevo a o kterých neposkytla druhá strana informace při jednání o této smlouvě. Výjimkou budou případy, kdy daná strana úmyslně uvedla druhou stranu ve skutkový omyl ohledně předmětu této smlouvy.
- Smlouva je vyhotovena ve dvou stejnopisech; po jejím podpisu obdrží každá ze smluvních stran jeden stejnopis.
- Smluvní strany prohlašují, že k této Smlouvě přistoupily po vzájemném vážném, srozumitelném a určitém projednání, a že její obsah odpovídá skutečnému stavu věci a je výrazem jejich pravé a svobodné vůle, což potvrzují podpisy svých oprávněných zástupců.
- Nedílnou součástí této Smlouvy tvoří následující Přílohy:
  - Seznam kontaktních oprávněných osob.
  - Specifikace odběrného místa/míst, která jsou předmětem smlouvy, časová, technická specifikace plnění, sjednání/sjednávání množství odebrané elektřiny a vyhodnocování odběru.
  - Cena dodávky silové elektřiny.

V Ostravě, dne: 20. 09. 2016

 v Bm dne: 22-09-2016

**ENWOX ENERGY s.r.o.**


Mgr. Barbora Šatárová, jednatel

Za Zákazníka





## Příloha č. 1 Seznam kontaktních oprávněných osob

### Osoby oprávněné k jednání ve věcech smluvních:

- za dodavatele:

jméno:

adresa:

e-mail:

telefon:

- za odběratele:

jméno:

adresa:

e-mail:

telefon:

fax:

### Osoby pověřené pro operativní a technická jednání:

jméno:

adresa:

e-mail:

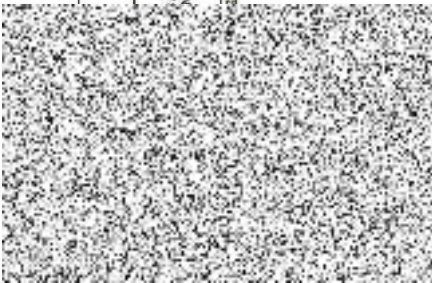
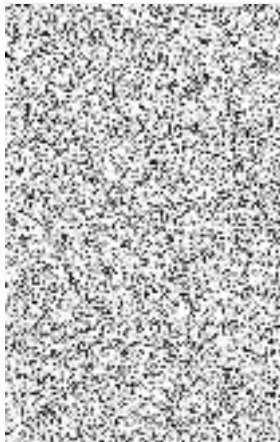
telefon:

fax:

Príloha č. 2 - Seznam odbáť

číslo smlouvy ENWOX	Název	Počet UA
	ENCI00000079	

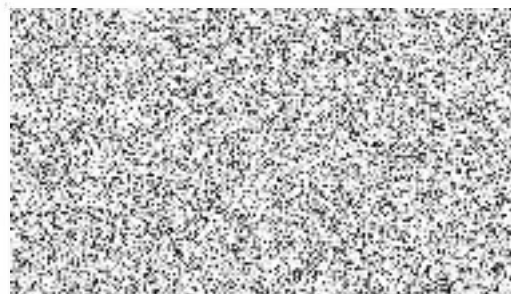
Specifikace odbáťného mlať (Dm)													
Dálka Smlouvy (místce)	Odbáť celkem (MVA/roć)	VT(MWh)	NT(MWh)	SMLOUVA ENWOX		Distribuční čzemí	Překveno e odbáť ZA ROK	Hodnota jistže (A)	Počet fáz	Produkt	Raz. Rozběh Kapacita v kW (u VN)	Raz. Přislan v MM (u VN)	Hladina Distribuční tazba (u VN)
				Měsíce zahájen dodávek elektrický ročným dodavatelem (MM/roć)	Ukončen dodávký (MM/roć)								
15	79	79	0	01.10.2014	31.12.2017	ČEZ	0	0	0	TG 20167728	0051	0083	0
Dálka Smlouvy (místce)													
15	79	79	0	01.10.2014	31.12.2017	ČEZ	0	0	0	TG 20167728	0051	0083	0





### Příloha č. 3 – Ceny dodávek silové energie

Sdružené služby dodávky elektrické energie	sazba - produkt (požadované)	Cena v Kč bez DPH za MWh	
		vysoký tarif (VT)	nízký tarif (NT)
Ceny silové energie v hladině vysokého napětí (VN)	Jednotarif		
Pevná měsíční platba za odběrné místo hladiny VN		0 Kč	





**ZMOCNĚNÍ**

Terra Group Investment, a.s.  
Sídlo: Karlový Světlík 716/1, 628 00 Brno-Líšeň

Zastoupená členy představenstva: Ing. Petr Čestek - předseda, Jiří Hošírek - člen  
IČ: 292 93 050  
DIČ: CZ29293050

Bankovní spojení: 107-3044760267/0100  
Obchodní rejstřík: Městský soud Praha, B 18507

Kontaktní e-mail: info@terragroup.cz  
Telefon: 533 101 335  
dále jen "Zmocněnec"

**ZMOCNĚNÍTEL**

Jméno:

**Městys Nosislav**

Ulice (sídel):

**Městského**

Obec:

**Nosislav**

IČ:

**100 283 428 DIČ CZ**

Zastoupení, funkce:

**P. Pavlen, František, Karolína**

Zastoupení, funkce:

Číslo:

**591**

**PSČ 691 64**

Zmocnitel tímto zmocňuje Zmocněnce k tomu, aby jej v plném rozsahu zastupoval ve všech záležitostech souvisejících s procesem optimalizace v oblasti dodávek elektrické energie/zemního plynu Zmocnitel, při jednání s dodavateli, distribučními společnostmi a dalšími osobami, které jsou oprávněny za Zmocnitel zohledňovat, měnit či rušit smlouvy o dodávkách elektrické energie/zemního plynu, předložit zprávy o stavu a správu o dodávkách elektrické energie/zemního plynu, které jsou na smlouvě o dodávkách elektrické energie/zemního plynu vázány, včetně případného zastupování (stejně) podané výpovědi a ke změněm distribučních sazeb souvisejících s dodávkou elektrické energie/zemního plynu u odůvodněných míst Zmocnitel. Zmocnitel souhlasí, aby veškeré informace a materiály vyžadované Zmocněncem, byly zaslány na jeho uvedený e-mail Zmocněnce, nebo na výše uvedenou adresu provozovny Zmocněnce.

**Zmocněnec:**

- I. Ke zřízení v oblasti procesů optimalizace Zmocnitel, zejména: aktuální nastavení dodávek elektrické energie/zemního plynu Zmocnitel informace související s trváním smluvního vztahu ohledně dodávek, resp. sdružených dodávek elektrické energie/zemního plynu Zmocnitel evidovanou spotřebu elektrické energie/zemního plynu Zmocnitel
- II. K výpovědi nebo odstoupení od smlouvy, resp. sdružené smlouvy na dodávku elektrické energie/zemního plynu, smluv zajišťujících zprostředkování či správu dodávek elektrické energie/zemního plynu, včetně zpětvěti podané výpovědi
- III. Ke zastupování Zmocnitel ve správním řízení před Energetickým regulačním úřadem, Státní energetickou inspekcí a Českou obchodní inspekcí ve věcech týkajících se smluvních vztahů o dodávkách elektrické energie/zemního plynu, jejich zprostředkování a správy, zejména: podávání podnětů, žádostí, návrhů na zahájení správního řízení a opravných prostředků, jakož i jejich zpětvěti komunikaci se státními orgány přebírání doručovaných písemností a listin

- IV. K vyžádání originálů nebo kopií dokladů potřebných v rámci procesu optimalizace dodávek elektrické energie/zemního plynu Zmocnitel: jakékoliv smluvní dokumentace o dodávkách, resp. o sdružených dodávkách, zprostředkování a správě dodávek elektrické energie/zemního plynu, uzavřených se Zmocněncem jakékoliv faktury vystavené Zmocněncem jako odběrateli za plnění dle smlouvy o dodávkách, zprostředkování či správě ostatní doklady a dokumenty související s dodávkou elektrické energie/zemního plynu pro Zmocnitel, jejím zprostředkováním a správou
- V. K přijetí vítězné nabídky a podpisu smlouvy nebo sdružené smlouvy na dodávku elektrické energie/zemního plynu, nebo k podpisu distribuční smlouvy včetně všech dokumentů s těmito smlouvami souvisejícími (například informace poskytované spotřebitelům před uzavřením smlouvy, poučení o právu na odstoupení od smlouvy, žádost o změnu sazby apod.), nebo smlouvy o připojení k distribuční soustavě
- VI. Ke zrušení/odvolání jakékoliv plné moci, která byla udělena Zmocněncem dodavateli elektrické energie/zemního plynu, či třetí osobě ve věcech spojených s dodávkami elektrické energie/zemního plynu, především zprostředkovateli nebo správci
- VII. Ke změně a/nebo označení osobních a kontaktních údajů Zmocnitel

**u následujících distribučních společností a dodavatelů elektrické energie/zemního plynu:**

1. ARMEX ENERGY, a.s., Děčín, Folknářská 1246/21, PSČ 405 02, IČ: 27265141	13. HALIMEDES, a.s., Praha 1, Senovážné náměstí 978/23, PSČ 110 00, IČ: 28015961
2. RIGHT POWER ENERGY, s.r.o., Českobratrská 332/146, Moravská Ostrava, 702 00 Ostrava, IČ: 27330112	14. Cromékron Energy, a.s., Praha 1, Na Poříčí 1046/24, PSČ 110 00, IČ: 28245245
3. CENTROPOL ENERGY, a.s., Ústí nad Labem, Vaníčková 1594/1, PSČ 400 01, IČ: 25458302	15. CORASTA s.r.o., Praha 10, Tiskalská 257/10, PSČ 103 00, IČ: 28001871
4. Pražská plynárenská, a.s., Praha 1, Národní 37, PSČ 110 00, IČ: 60193492	16. Europe Easy Energy a.s., Praha Hvězdova 1716/2b, PSČ 140 78, IČ: 20603001
5. Optimum Energy, s.r.o., Praha 5, Radlická 520/117, PSČ 153 00, IČ: 29036372	17. VEMEX Energie a.s., Praha 6, Na Zátorce 289/3, PSČ 160 00, IČ: 28008765
6. ČEZ Prodej, s.r.o., Praha 4, Duhořská 1425, PSČ 140 53, IČ: 27232433	18. Pražská energetika, a.s., Praha 10, Na Hroudě 1492/4, PSČ 100 05, IČ: 60193913
7. BOHEMIA ENERGY entity s.r.o., Praha 1-Nové Město, Na Poříčí 1046, 1047/24-26, PSČ 110 00, IČ: 27365732	19. SPP CZ, a.s., Praha 4, Novodvorská 603/62, PSČ 142 00, IČ: 28488016
8. E.ON Energy, a.s., České Budějovice, FA Gerstnera 2151/6, PSČ 370 49, IČ: 26073201	20. ELIMON a.s., Praha 1, Jungmannova 31/23, PSČ 110 00, IČ: 27163952
9. RWE Energie, s.r.o., Praha 10, Limuzská 3135/12, PSČ 103 00, IČ: 49903209	21. RWE GasNet, s.r.o., Ústí nad Labem, Křížská 940, PSČ 401 17, IČ: 27295567
10. LAMA energy a.s., Hradec nad Moravicí, Gudrichova 763, PSČ 74741, IČ: 28262026	22. ČEZ, a.s., Praha 4, Duhořská 2/1444, PSČ 140 53, IČ: 45274649
11. X Energie, s.r.o., Praha, Hybanská 1009/24, PSČ 110 00, IČ: 24917872	23. OTE, a.s., Praha 6, Karlín, Sokolovská 192/79, PSČ 186 00, IČ: 26453318
12. COMFORT ENERGY s.r.o., Praha 1, Na Poříčí 1046/24, PSČ 110 00, IČ: 28393538	24. Energie2, a.s., Praha 6 - Veleslavín, Křenova 438/7, PSČ 163 00, IČ: 28974779
	25. EP ENERGY TRADING, a.s., Klimentka 1216/46, 110 02 Praha 1, IČ: 27386643
	26. Všem licencovaným dodavatelům a distribuitorům s platnou licencí, vydanou Energetickým regulačním úřadem (ERU), uvedených na oficiálních stránkách ERU.

**27.**

jakož i ke všem úkonům a právním jednáním souvisejícím a navazujícím na účely a právní jednání vynechané v bodech I. až VII. Oprávnění Zmocněnce se vztahuje na všechna odborná místa elektrické energie/zemního plynu registrovaná na Zmocnitel jako na odběratele elektrické energie/zemního plynu. Zmocněnec prohlašuje, že zjištěné informace a poskytnuté doklady získané na základě této plné moci budou použity výlučně pro účely zpracování optimalizace dodávek elektrické energie/zemního plynu pro Zmocnitel. Zmocnitel bere na vědomí, že Zmocněnec je oprávněn ustanovit si za sebe zástupce, kterým může být osoba fyzická nebo osoba právnická. V případě, že Zmocněnec za sebe ustanoví více zástupců, Zmocnitel souhlasí, aby každý z těchto zástupců jednal samostatně. V případě uzavírání, změny a ukončení smlouvy je možný vlastnoruční podpis zástupce Zmocněnce uskutečnit faksimilní tohoto podpisu, obdobně též v případě následného písemného styku v rámci plnění na základě této plné moci, jakožto i podpis této plné moci samotné.

**Zmocněnec plnou moc přijímá**

Plná moc je udělena na dobu neurčitou.

Číslo:

**23-12-2015**

Město:

**BRNO**

Plnou moc

*[Signature]*

*[Signature]*

plné moci musí být učiněno písemně. Dokud není odvolání plné moci Zmocnitel známo, má jeho právní jednání tyto účinky, jako by zmocněnec ještě trval. Podpisy na této plné moci nemusí být úředně či notářsky ověřeny.



ČÍSLO SMLOUVY OBCHODNÍKA:  
ČÍSLO SMLOUVY ZÁKAZNÍKA:

ENC16000000692

## SMLOUVA O SDRUŽENÝCH SLUŽBÁCH DODÁVKY ELEKTŘINY OPRAVNĚNÉMU ZÁKAZNÍKOVÍ ZE SÍTĚ NN

Smluvní strany:

### ENWOX ENERGY s.r.o.

se sídlem Denisa 3/639/2, Moravská Ostrava, 70200, Ostrava; zapsaná v obchodním rejstříku vedeném Krajským soudem v Ostravě, oddíl C, vložka 58294; Licence na obchod s elektřinou č.: 141432588; IČ: 02639564; DIČ: CZ02639564; jednající jednatelkou Mgr. Barbora Šafářovou; Bankovní spojení: Československá obchodní banka s číslom účtu: 263687705/0300

Kontaktní osoba:	Lukáš Weisz	Tel.:	840 440 440	E-mail:	info@enwox.cz nebo lukas.weisz@enwox.cz
------------------	-------------	-------	-------------	---------	---

(dále jen „Dodavatel“)

a

### Městys Nosislav

Městys Nosislav			
Sídlo:	Městečko 54, 691 64 Nosislav		
Korespondenční adresa:			
Jednající / Zastoupená:	Pavel Fröhlich, starosta	IČ / Datum narození:	00283428
Kontaktní osoba:	Pavel Fröhlich, starosta	Plátce DPH, DIČ:	CZ00283428
Telefonický kontakt:	+420724185254	E-mail:	starosta@nosislav.cz
Bankovní spojení:	Česká spořitelna	Číslo účtu:	1382050349/0800

(dále jen „Zákazník“)

(dále také jako „Smluvní strany“)

prohlašují, že jsou zcela způsobilé k právním úkonům a uzavírají podle zákona č. 89/2012 Sb., občanský zákoník v platném znění, v souladu se zákonem č. 458/2000 Sb., (dále jen Energetický zákon) a souvisejícími právními předpisy „Smlouvu o sdružených službách dodávky elektřiny oprávněnému zákazníkovi“ (dále jen „Smlouva“).

### I. Úvodní ustanovení

- Nedílnou součástí této „Smlouvy“ jsou „Obchodní podmínky dodávky elektřiny pro napětovou úroveň NN – odběratelé kategorie C“ (dále jen „Obchodní podmínky“), které tvoří Přílohu č. 1 této „Smlouvy“. V těchto „Obchodních podmínkách“ jsou stanoveny společné zásady vzájemného právního vztahu smluvních stran. Odběrné místo „Zákazníka“, je připojeno k distribuční soustavě příslušného Provozovatele Distribuční Soustavy (PDS) specifikovaného pro každé odběrné místo (OM) samostatně v Příloze č. 2 Smlouvy na základě „Smlouvy o připojení oprávněného zákazníka“ (dále jen „Smlouva o připojení“), kterou uzavřel „Zákazník“ s tímto provozovatelem distribuční soustavy.
- V případě rozporuplnosti mezi jednotlivými ustanoveními této Smlouvy a obsahem Obchodních podmínek dodávky elektřiny pro napětovou úroveň NN, které jsou obsahem Přílohy č. 1, jakožto nedílné součásti této Smlouvy, se Smluvní strany dohodly, že odchylná ustanovení této Smlouvy od Obchodních podmínek mají přednost.
- „Zákazník“ prohlašuje, že má příslušná majetkoprávní oprávnění k odběrným místům uvedeným v této smlouvě.

### II. Předmět smlouvy a místo plnění

- Předmětem této „Smlouvy“ je povinnost „Dodavatele“ zajistit pro „Zákazníka“:
  - dodávku plánovaného množství elektřiny, spolu s převzetím odpovědnosti za odchylku ve smyslu ust. § 8 odst. 1. vyhl. č. 541/2005 Sb, a
  - distribuci elektřiny a systémové služby,do odběrných míst dle této „Smlouvy“ a povinnost „Zákazníka“ odebrat sjednané množství elektřiny v odběrném místě podle této „Smlouvy“ a včas uhradit „Dodavatel“ platby za poskytnutí plnění dle této „Smlouvy“.
- Místem plnění je odběrné místo „Zákazníka“, kdy Seznam a specifikace odběrných míst je uveden v Příloze č. 2., ve které je pro každé odběrné místo je uvedeno:  
EAN OPM; adresa odběrného místa; Plánovaná roční spotřeba; Produkt; Jistič; Distribuční Sazba

### III. Technická a časová specifikace dodávky elektřiny

- Odběr a dodávka elektrické energie pro odběrné místo je realizována v souladu s podmínkami stanovenými Energetickým zákonem, jeho prováděcími předpisy a podmínkami stanovenými provozovatelem distribuční soustavy ve „Smlouvě připojení“.
- Touto smlouvou se sjednává dodávka elektřiny, jejíž předpokládaný začátek je stanoven v Příloze č. 2 Smlouvy. Dodavatel si vyhrazuje právo v případě, že při procesu registrace změny dodavatele nastanou okolnosti vyžadující pozdější začátek dodávky elektřiny, tento začátek posunout o nezbytně nutnou dobu s ohledem na časovou posloupnost procesů spojených s registrací změny dodavatele.
- Přechod práv a povinností k dodané elektřině ze strany „Dodavatele“ a elektřině odebírané „Zákazníkem“, prostý jakýchkoliv práv třetích osob, se uskuteční v odběrném místě, po přechodu přes měřicí zařízení.

### IV. Cena, vyúčtování a platební podmínky

- Ceny za dodávku elektřiny pro jednotlivé distribuční sazby, jsou uvedeny v Příloze č. 3. a jsou po celou dobu trvání smlouvy neměnné.
- Splatnost všech obchodně-závazkových vztahů podle této „Smlouvy“ je dohodnuta na 30 dnů od dne doručení faktury.
- Zálohy hradí „Zákazník“ měsíčně ve výši 1/12 předpokládaného ročního odběru, pokud se strany nedohodnou jinak. Přesná výše záloh bude Dodavatelem stanovena po podpisu smluv s ohledem na předcházející větu v Platebním kalendáři zaslaném Zákazníkovi do 10. dne prvního kalendářního měsíce dodávky elektřiny.
- Mezi smluvními stranami bylo dohodnuto, že Zákazník bude pravidelně hradit Dodavatelem určené zálohy vždy nejpozději k 15. dni kalendářního měsíce za měsíc, ve kterém dochází k odběru elektřiny.
- Smluvní strany se dále dohodly, že Dodavatel bude respektovat Zákazníkem požadované výše záloh i četnost jejich placení, pokud tyto nebudou nižší než zálohy odpovídající 1/12 předpokládané roční spotřeby v případě měsíční četnosti placených záloh, potažmo trojnásobku 1/12 roční spotřeby v případě čtvrtletní četnosti placených záloh. Zákazník je v takovém případě povinen požadované výše záloh zaslat elektronickou poštou pro jednotlivá odběrná místa před podpisem této Smlouvy. Pokud tak Zákazník neučiní, stanoví Dodavatel výše záloh dle odst. 3 tohoto článku.
- Zákazník je oprávněn požadovat upuštění od platby záloh a Dodavatel tomuto požadavku vyhovějí po zaplacení první (1.) zálohy a za předpokladu, že Zákazník bude následně zasílat samoodečty elektroměrů a to v pravidelném měsíčním cyklu a způsobem stanoveným v odst. 9 tohoto článku. V případě nesplnění podmínek pravidelného zasílání samoodečtů u jakéhokoliv, byť i jediného, odběrného místa, bude Zákazníkovi nastaven Dodavatelem zpět zálohový způsob plateb.
- Vyúčtování záloh platebního kalendáře bude provedeno na základě skutečně naměřených dat. V případě vzniku přeplatku u Zákazníka na konci kalendářního roku (v měsíci prosinci) bude dodavatel vždy tento přeplatek vracet na bankovní účet Zákazníka a dodavatel se zavazuje, že nebude tento přeplatek zúčtovávat jako zálohovou platbu Zákazníka.



8. V případě prodlení dodavatele s vystavením účtovací faktury či s uhrazením přeplatku zákazníkovi ve lhůtě nejpozději do 30 kalendářních dnů se dodavatel zavazuje zaplatit zákazníkovi smluvní pokutu ve výši 200,- Kč za každé dotčené odběrné místo a každý den prodlení. Zaplacením smluvní pokuty není dotčeno právo zákazníka požadovat náhradu škody způsobou porušením povinnosti, na kterou se smluvní pokuta vztahuje, a to i ve výši přesahující smluvní pokutu.
  9. Zákazník si vyhrazuje právo, že může kdykoliv v průběhu trvání této smlouvy dodavateli písemně oznámit (v listinné podobě, elektronicky emailem), že požaduje u odběrného místa/odběrných míst měsíční platby za skutečný odběr, tzn. platby na základě samoodečtu. Změny v tomto případě budou platné od prvního dne následujícího měsíce následující po doručení žádosti zákazníka dodavateli. Vystavení fakturace pro požadovaná odběrná místa na základě samoodečtu provádí dodavatel bezplatně. Dodavatel fakturaci na základě samoodečtu vystaví pouze za předpokladu, že Zákazník zašle stav elektroměrů odběrných míst, u kterých je samoodečet požadován, nejpozději do 1. dne následujícího po posledním dni měsíce, za který je samoodečet požadován. V případě, že den odečtu elektroměru, případně příslušný den pro nejzazší zaslání odečtu vychází na víkend, zašle Zákazník odečet nejpozději v den následujícím po víkendu a to do 9:00. **Nedohodnou-li se strany jinak, bude stav elektroměru zaslán Dodavateli elektronicky emailem jako fotografie na [energy@enwox.cz](mailto:energy@enwox.cz).**
  10. Zákazníkovi bude vystaveno vyúčtování v podobě souhrnné faktury s dílčím rozpisem plateb pro každé jednotlivé odběrné místo Zákazníka. Shodným způsobem bude Dodavatel postupovat i při rozpisu zálohových plateb, tedy dle odběrných míst. Nedohodnou-li se strany jinak, bude vyúčtování či faktura zaslána Zákazníkovi prostřednictvím elektronické pošty na jeho kontaktní e-mailovou adresu.
  11. Dodavatel si nebude nárokovat jakékoliv sankce, poplatky či plnění ze strany zákazníka za překročení či neodebrání předpokládaného množství odběru silové elektřiny.
- V. Platnost a účinnost smlouvy**
1. Tato „Smlouva“ nabývá platnosti dnem podpisu oběma smluvními stranami.
  2. Účinnost této „Smlouvy“ nastává dnem zahájení dodávky specifikovaného ve čl. III, odst. 2 této Smlouvy, odlišně pak pro čl. VII této Smlouvy hovořící o Plné moci, který nabývá platnosti a účinnosti dnem podpisu Smlouvy.
  3. Tato smlouva se uzavírá na dobu 15 měsíců, přičemž její konec nastane po uplynutí 15 měsíců ode dne účinnosti této Smlouvy, a to ke 24:00 hodině daného dne, nejpozději však dne 31.12.2017 ve 24:00 hod.
  4. V případě, že dojde ke zrušení odběrného místa u „Zákazníka“, zejména z důvodu převodu vlastnických práv k odběrnému místu, odstranění odběrného místa, demolice, zničení živelnou pohromou, je „Zákazník“ oprávněn ukončit smluvní vztah s „Dodavatelem“ k danému odběrnému místu nejpozději 30 dnů ode dne oznámení „Dodavatel“ o zrušení odběrného místa, a to bez nároku na finanční kompenzaci.
  5. Smluvní strany se dohodly, že smlouva je uzavírána bez možnosti automatické prolongace. Smluvní vztah mezi stranami zanikne k termínu specifikovanému v odst. 3 tohoto článku.
- VI. Společná a závěrečná ustanovení**
1. „Zákazník“ podpisem této „Smlouvy“ potvrzuje, že převzal „Obchodní podmínky dodávek elektřiny oprávněnému zákazníkovi“, které tvoří nedílnou Přílohu č.1 této „Smlouvy“.
  2. „Zákazník“ prohlašuje, že mu jsou známa Pravidla provozování distribučních soustav příslušného PDS specifikovaného Přílohou č.2, která jsou platná ke dni podpisu této „Smlouvy“, přičemž tato Pravidla jsou zveřejňována na internetových stránkách příslušného PDS.
  3. Z důvodu provozních potřeb se může v průběhu smluvního období počet měřících nebo odběrných míst zákazníka změnit, a to jak zrušením stávajících, tak zřízením nových odběrných míst. Dodavatel bude i pro tyto případy garantovat nabídnuté jednotkové ceny a neprodleně po oznámení o zřízení nového odběrného místa zahájí dodávku sdružených služeb za podmínek sjednaných v rámci této smlouvy.
  4. Dodavatel poskytne po skončení této smlouvy zákazníkovi na základě jeho požadavku soubor dat v elektronické podobě, obsahující kompletní údaje o realizované dodávce elektřiny v rozsahu fakturačních dokladů za celé období dodávky.
  5. Změny této „Smlouvy“ a její případné „Dodatky“, lze přijmout výhradně jen písemnou formou a musí být podepsány oprávněnými zástupci smluvních stran.
  6. „Smlouva“ je vyhotovena ve dvou (2x) stejnopisech s platností originálu, z nichž každá smluvní strana obdrží po jednom z nich.
  7. Smluvní strany prohlašují, že k této „Smlouvě“ přistoupily po vzájemném vážném, srozumitelném a určitém jednání, a že její obsah odpovídá skutečnému stavu věci a je výrazem jejich pravé a svobodné vůle, což potvrzují podpisy svých oprávněných zástupců.
  8. Smluvní strany se dohodly, že Dodavateli nebude udělena Plná moc k zastupování Zákazníka vůči třetím stranám a je tedy povinností Zákazníka učinit veškeré potřebné právní kroky vedoucí k ukončení všech stávajících smluvních vztahů týkajících se sdružených služeb dodávek elektrické energie do odběrných míst, specifikovaných v Příloze č. 2 této Smlouvy, a to tak, aby odběr elektrické energie od stávajícího dodavatele skončil v 00:00 hod. dne, který byl touto Smlouvou či její příslušnou Přílohou určen jako předpokládaný den zahájení dodávky. V případě, že nedojde k řádnému ukončení smlouvy se stávajícím dodavatelem, je Zákazník srozuměn s možným rizikem vzniku sankcí ze strany původního dodavatele za předčasné ukončení smlouvy.
  10. Dodavatel bere na vědomí, že zákazník podléhá režimu zákona č. 106/1999 Sb., o svobodném přístupu k informacím v platném znění, a že je oprávněn obsah smlouvy a případných dodatků zveřejnit na svých internetových stránkách/profilu zadavatele.
  11. Platnost této Smlouvy nastává dnem podpisu druhou ze Smluvních stran.

**Seznam příloh:**

Příloha č. 1 - Obchodní podmínky dodávky elektřiny pro napěťovou úroveň NN – odběratelé kategorie C

Příloha č.2 – Seznam odběrných míst Zákazníka v hladině NN

Příloha č.3- Ceny dodávky elektrické energie



v Bru dne: 22.9.2016  
Za zákazníka na základě plné moci TG1





## Příloha č. 1

# Obchodní podmínky dodávky elektřiny společnosti ENWOX ENERGY s.r.o. pro napěťovou úroveň NN – odběratelé kategorie C

Vydává dodavatel elektřiny za účelem podrobnější úpravy smluvního vztahu vzniklého na základě § 50 zákona č. 458/2000 Sb. (dále jen Energetický zákon) ve znění změn a doplňků.

### Úvodní ustanovení

Tyto Obchodní podmínky dodávky elektřiny (dále jen OPD) upravují vztahy pro dodávku elektřiny v napěťové úrovni NN mezi obchodníkem s elektřinou jako dodavatelem (dále jen Dodavatel) a oprávněným zákazníkem jako odběratelem (dále jen Zákazník) a jsou nedílnou součástí Smlouvy o dodávce elektřiny.

Pro účely těchto OPD se použité pojmy vykládají ve smyslu Energetického zákona a předpisů jej provádějících.

Dodávka elektřiny se uskutečňuje na základě Smlouvy o dodávce elektřiny. Smlouvou o dodávce elektřiny se pro účely těchto obchodních podmínek rozumí Smlouva o dodávce elektřiny oprávněnému zákazníkovi nebo Smlouva o sdružených službách dodávky elektřiny oprávněnému zákazníkovi, která zahrnuje také přenos, distribuci a systémové služby a to v režimu přenesené odpovědnosti za odchylku; a převzetí závazku oprávněného zákazníka dodavatelem odebrat elektřinu z elektrizační soustavy (spolu s odpovědností za odchylku).

Smlouva o dodávce elektřiny (dále jen Smlouva) může být se Zákazníkem sjednávána v kontaktním místě (sídlo společnosti) písemnou formou. Není-li ve Smlouvě dohodnuto datum ukončení dodávky, je Smlouva sjednávána na dobu neurčitou.

Podle těchto OPD se rovněž uskutečňuje dodávka elektřiny Zákazníkoví, který poté, kdy získal oprávnění k regulovanému přístupu k distribuční soustavě podle § 21 odst. 2 Energetického zákona nadále odebrá elektřinu z distribuční soustavy, nezměnil dodavatele elektřiny a neuzavřel s dosavadním dodavatelem elektřiny, který je současně držitelem licence na obchod s elektřinou smlouvu novou.

### II. Zahájení, průběh a ukončení dodávky elektřiny

**Zahájení dodávky:** Zákazník může uplatnit svůj požadavek na dodávku elektřiny písemně v kontaktním místě.

Před uzavřením Smlouvy musí Zákazník sjednat s Provozovatelem distribuční soustavy nebo s Provozovatelem lokální distribuční soustavy, ke které je odběrné místo připojeno (dále jen Provozovatel DS), Smlouvu o připojení. Dodávku elektřiny zahájí Dodavatel po uzavření Smlouvy o dodávce elektřiny ve sjednaném termínu. Dodavatel není povinen sjednat termín zahájení dodávky dříve, než stanoví Energetický zákon nebo jeho prováděcí předpis.

**Průběh dodávky:** Dodávka a odběr elektřiny se uskutečňuje podle potřeb Zákazníka po dobu účinnosti Smlouvy v souladu s hodnotou hlavního jističe před elektroměrem sjednaného s Provozovatelem DS ve smlouvě o připojení a v souladu s Pravidly provozování DS.

Dodávka je splněna přechodem elektřiny přes měřicí zařízení, kterým je měřena, do odběrného zařízení Zákazníka. Tímto okamžikem přechází elektřina do vlastnictví Zákazníka a Zákazník je povinen zaplatit její cenu.

Dodávka elektřiny v případě stavu nouze je upravena zvláštním právním předpisem.

Dodržování garantovaných standardů dodávek elektřiny se zajišťuje dle Vyhlášky Energetického regulačního úřadu č. 540/2005 Sb., o kvalitě dodávek elektřiny a souvisejících služeb v elektroenergetice, v platném znění (dále jen „Vyhláška č. 540/2005 Sb.“).

**Přerušení dodávky:** Dodavatel má podle ust. § 30 odst. 1, písm. d) Energetického zákona právo přerušit dodávku elektřiny Zákazníkoví při neoprávněném odběru podle ust. § 51 Energetického zákona a v případech, kdy Dodavatel je oprávněn odstoupit od Smlouvy. Přerušení dodávky elektřiny je Dodavatel oprávněn provést i ve více odběrných místech Zákazníka, jsou-li součástí Smlouvy. Přerušení dodávky elektřiny je Dodavatel povinen Zákazníkovi oznámit doporučeným dopisem. Zákazník bere na vědomí, že přerušení dodávky elektřiny provede příslušný provozovatel DS na žádost Dodavatele a na náklady Zákazníka. Při postupu Dodavatele podle ust. § 30 odst. 1, písm. d) Energetického zákona není právo na náhradu škody z ušlého zisku. Zákazník je povinen uhradit Dodavateli náklady spojené se zjišťováním neoprávněného odběru a s přerušením nebo obnovením dodávky.

**Ukončení dodávky:** Dodavatel ukončí dodávku elektřiny jen v případech, kdy dojde k vypovězení Smlouvy o dodávce elektřiny nebo je od ní odstoupeno a nebo je Smlouva ukončena dohodou účastníků.

Dodavatel má podle ust. § 30 odst. 1, písm. d) Energetického zákona právo ukončit dodávku elektřiny při neoprávněném odběru podle ust. § 51 Energetického zákona. Ukončení dodávky elektřiny Dodavatel provede odstoupením od Smlouvy.

Dodávka elektřiny je vždy ukončena provedením odečtu, který zajišťuje Provozovatel DS podle zvláštního právního předpisu, v požadovaném termínu, není-li dohodnuto jinak. Zákazník je povinen zaplatit cenu dodané elektřiny do ukončení dodávky.

### III. Měření dodávek elektřiny

Způsob měření, typ a umístění, jakož i další podmínky měření jsou předmětem smlouvy o připojení mezi Zákazníkem a příslušným Provozovatelem DS.

Měření jakož i předávání výsledků měření je Provozovatel DS povinen provádět v souladu s ustanoveními obecně závazných právních předpisů, zejména § 49 Energetického zákona.

Odběrné místo je osazeno měřením typu C nebo B a skutečný odběr naměřené činné elektrické energie je vykazován v kWh. Měření a odečty měřicího zařízení a předávání naměřených hodnot účastníkům trhu s elektřinou zajišťuje v souladu s Energetickým zákonem a zvláštními právními předpisy Provozovatel DS.

Odečet (pravidelný odečet), je prováděn:

u měření typu B: jednou měsíčně nejpozději 5. pracovní den do 18.00 hod následujícího kalendářního měsíce

u měření typu C: minimálně jednou ročně

V případě změny cen nemusí být prováděn zvláštní odečet. Výpočet rozdělení spotřeby je uveden v Cenovém rozhodnutí ERÚ.

Má-li Zákazník pochybnosti o správnosti hodnot získávaných z měřicího zařízení pro účely vyhodnocení plnění Smlouvy o dodávce elektřiny (dále jen naměřené hodnoty), nebo zjistí-li na měřicím zařízení závadu, je povinen toto neprodleně oznámit Provozovateli DS a Dodavateli nebo jím pověřené osobě. Postup pro přezkoušení měření, náhradu nákladů s ním spojených je upraven Energetickým zákonem.

### IV. Cena elektřiny, účtování a úhrada

Cena za dodávku elektřiny je určena sazbou sjednanou ve Smlouvě o dodávce elektřiny. Zákazník si může prostřednictvím písemného oznámení zvolit jinou sazbu, pokud splní podmínky pro její přiznání uvedené v ceníku Dodavatele i Cenovém rozhodnutí Energetického regulačního úřadu (ERÚ). Změnu sazby může provádět nejdříve po uplynutí dvanácti (12) měsíců od poslední změny pokud se s Dodavatelem nedohodne jinak. Dodavatel má právo Zákazníkovi změnit sazbu v případě zjištění, že zvolená sazba Zákazníkem není v souladu s přířazením dle Cenového rozhodnutí ERÚ.

Cena za dodanou a odebranou elektřinu je tvořena dvěma částmi a to cenou za distribuci (a související služby) a cenou za silovou elektřinu.

Cenu za distribuci a související služby (jako cenu pevnou) a další podmínky distribučních tarifů stanoví ERÚ v Cenovém rozhodnutí, které zveřejňuje v Energetickém regulačním věstníku a na webových stránkách ERÚ (ke dni vydání těchto podmínek <http://www.eru.cz>).

Cenu za silovou elektřinu a určené podmínky stanoví Dodavatel ve svém ceníku.

Změny cen a určených podmínek je Dodavatel oprávněn provádět postupem stanoveným v čl. VII. OPD.

*Při dodání elektrické energie na daňovém území České republiky, bude v souladu s příslušnými ustanoveními Zákona 261/2007 Sb. o stabilizaci veřejných rozpočtů uplatněna daň z elektřiny (tzv. ekologická daň), pokud Zákazník není oprávněn nabývat elektřinu bez daně. Oprávnění nabývat elektřinu bez daně nebo osvobozenou od daně vydává na základě podmínek, stanovených Zákonem 261/2007 Sb. Celní úřad. Zákazník je povinen písemně předložit příslušné povolení (ověřenou kopii) nejpozději při realizaci první dodávky. Dojde-li k zániku anebo změně povolení k nabytí elektřiny bez daně, případně osvobození od daně, je Zákazník povinen neprodleně informovat o této skutečnosti dodavatele. V případě, že tak neučiní, je povinen uhradit veškeré škody a sankce vzniklé dodavateli v souvislosti s neoprávněným dodáním elektřiny bez daně nebo osvobozené od daně.*

Dodavatel pravidelně provádí vyhodnocení dodávky elektřiny a její vyúčtování po uplynutí fakturačního období. Délka fakturačního období činí zpravidla 12 měsíců, tj. období mezi pravidelnými odečty. Neumožní-li Zákazník Provozovateli DS přístup k měřicímu zařízení za účelem provedení odečtu nebo nebyl-li proveden odečet z jiného důvodu, pak je Dodavatel oprávněn určit množství dodané elektřiny podle množství dodaného v minulém srovnatelném období, není-li právním předpisem stanoveno jinak, případně nedojde-li k určení množství dodané elektřiny dohodou účastníků Smlouvy.

Zákazník platí za dodávku elektřiny zálohy (nedohodnou-li se obě smluvní strany jinak) a to měsíčně ve výši 1/12 předpokládaného ročního odběru. Nedohodnou-li se strany jinak, bude výše záloh stanovena Dodavatelem v platebním kalendáři zaslaném Zákazníkovi před termínem zahájení dodávky elektrické energie do odběrného místa Zákazníka.

Platby jsou hrazeny bezhotovostně, ve prospěch účtu Dodavatele uvedeného ve Smlouvě a na daňovém dokladu, pokud se Zákazník s Dodavatelem nedohodne jinak.

Vyúčtování provádí Dodavatel daňovým dokladem – fakturou, která obsahuje náležitosti daňového dokladu podle platného zákona o DPH.

Daňový doklad – fakturu předloží Dodavatel Zákazníkovi neprodleně po jejím vystavení. Faktura je splatná do 14 dnů od jejího vystavení. Zákazník je povinen při platbách ve prospěch Dodavatele používat variabilní symboly stanovené Dodavatelem; nedoplatek faktury zaplacený pod nesprávným variabilním symbolem bude považován za neuhraněný až do doby, kdy Zákazník objasní Dodavateli účel platby. Přeplatek vrátí Dodavatel Zákazníkovi do doby splatnosti faktury, a to ve prospěch účtu, který Zákazník uvedl ve Smlouvě o dodávce elektřiny, popř. účtu později oznámeného Zákazníkem. Za den vrácení přeplatku je považován den vydání příkazu bance Dodavatele. V případě, že má Dodavatel vůči Zákazníkovi splatnou pohledávku, je oprávněn použít přeplatek na zaplacení proti této pohledávce. O této skutečnosti Zákazníka písemně vyrozumí. Přeplatek do výše 100 Kč nemusí být Zákazníkovi vrácen a může být převeden na následující fakturační období.

Faktura vystavená prostředky výpočetní techniky nemusí obsahovat razítko a podpis Dodavatele. Zákazník je povinen obdržet vyúčtování nebo jinou fakturu a údaje v nich uvedené řádně zkontrolovat.

Závazek k zaplacení je splněn řádně a včas připsáním celé částky na účet Dodavatele nejpozději v termínu splatnosti. Případně-li poslední den splatnosti na den pracovního volna (sobota), posouvá se splatnost na nejbližší předcházející pracovní den; případně-li poslední den splatnosti na den pracovního klidu (neděle a státní svátek nebo ostatní svátek podle zákona č. 245/2000 Sb., o státních svátcích, o ostatních svátcích, o významných dnech a o dnech pracovního klidu, ve znění pozdějších předpisů), posouvá se splatnost na nejbližší následující pracovní den.





Dodavatel má právo požadovat od Zákazníka, je-li Zákazník v prodlení s úhradou faktury nebo její částí, úrok z prodlení ve smyslu ust. § 1970 Občanského zákoníku.

Zákazník je povinen zaplatit Dodavateli smluvní pokutu ve výši 500 Kč za každou druhou písemnou upomínku a 800 Kč za každou třetí písemnou upomínku zaslanou Dodavatelem Zákazníkovi v kalendářním roce.

#### V. Reklamacce

Zjistí-li kterýkoliv z účastníků právního vztahu chybu nebo omyl při vyúčtování plateb podle Smlouvy, vzniklých nesprávným odečtem elektroměru, použitím nesprávné konstanty (násobitele) měřícího zařízení oproti skutečné technicky možné konstantě, chybou měřícího zařízení, použitím nesprávné ceny (sazby), početní nebo tiskovou chybou, apod., mají účastníci nárok na vzájemné vypořádání.

Zjistí-li kterýkoliv účastník některý z uvedených případů, předá druhému účastníkovi písemnou výzvu k odstranění vady a k její nápravě (tzv. reklamacce).

Reklamacce bude obsahovat zejména:

- číslo reklamované faktury, vč. Variabilního symbolu,
- číslo a název odběrného místa,
- číslo elektroměru a stav elektroměru ke dni podání reklamacce,
- odůvodnění reklamacce,
- další skutečnosti rozhodné pro posouzení reklamacce,
- označení reklamujícího účastníka a jeho podpis nebo podpis oprávněného zástupce.

Zákazník uplatní reklamacce u Dodavatele nejpozději do patnácti (15) dnů od doručení vyúčtování, faktury v níž se reklamovaná skutečnost vyskytlá, jinak se má za to, že údaje uvedené Dodavatelem ve vyúčtování, faktuře jsou správné a že se Zákazník práva vznášet vůči jejich správnosti jakékoliv námitky vzdává. K reklamací uplatněným později nemusí Dodavatel přihlížet. Uplatněná reklamacce nemá odkladný účinek na splatnost vyúčtování.

Dodavatel reklamacce prošetří ve lhůtě dle Vyhlášky č. 540/2005 Sb. Byla-li reklamacce oprávněná, bude provedeno vzájemné vypořádání nejpozději do třiceti (30) dnů ode dne doručení reklamacce.

#### VI. Doručování

Veškeré informace, oznámení, faktury, upomínky, výzvy, apod. činěné podle Smlouvy nebo OPD [dále jen „Podání“] se považuje (-ují) za doručené (-á) Dodavateli nebo Zákazníkovi, pokud je (jsou) prokazatelně doručeno alespoň jedním z následujících způsobů:

- osobním doručením
- prostřednictvím kurýra
- doporučeným dopisem
- dopisem
- faxem, se zpětným potvrzením doručení
- elektronickou poštou, se zpětným potvrzením doručení

V případě oznámení skutečnosti závažnější povahy (zejména upomínky nebo oznámení o přerušení nebo ukončení dodávky elektřiny apod.) jsou Účastníci Smlouvy povinni, aby dosáhli pracovních účinků doručení Podání, provádět vždy alespoň jedním ze způsobů dle bodů a, b nebo c.

Podání provedené (-á) způsobem dle bodů c) a d) se považují za doručená 5. pracovním dnem ode dne odeslání Podání prostřednictvím držitele poštovní licence.

Podání určené Zákazníkovi týkající se fakturace se zasílají na adresu sjednanou ve Smlouvě. Jiná podání určená Zákazníkovi se doručují na adresu, která je Dodavateli známa podle Smlouvy. Jakoukoliv změnu adresy je Zákazník povinen oznámit Dodavateli nejpozději do 8 dnů poté kdy ke změně došlo.

Zákazník tímto uděluje Dodavateli výslovný souhlas se zasíláním zpráv, informací, potvrzení a doručení zpráv, urgencí a jiných sdělení ve věci této Smlouvy a jejího plnění prostřednictvím elektronických prostředků, zejména prostřednictvím elektronické pošty, na elektronický kontakt Zákazníka (zpravidla na jeho adresu elektronické pošty), pokud Zákazník má takovýto kontakt (adresu elektronické pošty) k dispozici. Tento souhlas se dále vztahuje i na zasílání obchodních sdělení v elektronické i v písemné formě ve věci dodávek elektřiny a souvisejících služeb Dodavatelem Zákazníkovi. Zákazníkovi přislouží právo odmítnout obchodní sdělení zasílané elektronickou formou podle platných právních předpisů.

#### VII. Změny ceny a OPD

Dodavatel není oprávněn jakkoliv měnit ceny uvedené v této smlouvě stejně tak jako OPD.

#### VIII. Řešení sporů

Případné spory mezi účastníky Smlouvy budou řešeny především vzájemným jednáním. V případě, kdy nedoručí ke smírnému vyřešení a rozhodování ve sporu přislouží ERÚ, bude spor předložen k rozhodnutí tomuto úřadu. V ostatních případech bude spor rozhodován obecným soudem, jehož místní příslušnost se řídí sídlem Zákazníka v době uzavření Smlouvy, měl-li sídlo na území České republiky, jinak sídlem Dodavatele.

#### IX. Ukončení smluvního vztahu

Ukončit smluvní vztah založený Smlouvou o dodávce elektřiny lze:

vypovězením Smlouvy; odstoupením od Smlouvy; dohodou účastníků Smlouvy o jejím ukončení.

Písemná Smlouva výslovně uzavřená na dobu určitou může být vypovězena kterýmkoliv účastníkem písemným projevem vůle (výpovědí) doručenou druhé smluvní straně s výpovědní lhůtou 30 dnů počítanou od 1. dne měsíce následujícího po doručení výpovědi.

Odstoupit od Smlouvy může kterýkoliv ze smluvních stran v případech, kdy tak stanoví Smlouva o dodávce elektřiny, OPD nebo obecně závazný právní předpis, a to ke dni doručení písemného projevu vůle druhé smluvní straně nebo ke dni pozdějšímu uvedenému v projevu vůle. Dodavatel je oprávněn odstoupit od Smlouvy, dojde-li k porušení smluvní povinnosti Zákazníkem sjednané ve Smlouvě o dodávce elektřiny, uvedené v OPD nebo stanovené obecně závazným právním předpisem nebo v případě je-li na Zákazníka prohlášen konkurz nebo povoleno vyrovnání.

Ukončit Smlouvu o dodávce elektřiny lze také dohodou smluvních stran. Je-li Smlouva uzavřena písemně, musí mít tato dohoda písemnou formu.

#### X. Ostatní a závěrečná ustanovení

Smluvní strany jsou povinny v průběhu smluvního vztahu předcházet možným škodám.

Smluvní strana, která porušuje svou povinnost nebo která s přihlédnutím ke všem okolnostem má vědět nebo mohla vědět, že poruší svou povinnost ze Smlouvy, je povinna oznámit druhé straně povahu překážky, která jí brání nebo bude bránit v plnění povinností, a o jejích důsledcích; takové oznámení musí být podáno bez zbytečného odkladu poté, kdy se povinná strana o překážce dozvěděla nebo při náležitě péči mohla dozvědět. Odpovědnost za škodu a náhrada škody se řídí ustanoveními obecně závazných právních předpisů a ujednáními stran ve Smlouvě.

Smluvní strany jsou zbaveny odpovědnosti za částečné nebo úplné neplnění povinností v případech, kdy toto neplnění bylo výsledkem okolností vylučujících odpovědnost, zejména podle ust. obsažených v Občanském zákoníku a nebo za podmínek vyplývajících z Energetického zákona; za okolnost vylučující odpovědnost je považována zejména překážka, která nastala po uzavření Smlouvy nezávisle na vůli jedné ze smluvních stran a brání jí v plnění povinností, jestliže nelze rozumně předpokládat, že by tuto překážku nebo její následky odvrátila, jedná se také o havárie zařízení, zničení zařízení výbuchem, požárem, povodní, třetí osobou, vandalstvím, teroristickým útokem, apod.

Dodavatel neodpovídá za škody na odběrném zařízení a spotřebičích, které nejsou před negativními vlivy chráněny v souladu s technickými normami a pokyny výrobců spotřebičů.

Zákazník poskytuje pro účely Smlouvy o dodávce elektřiny a případné vymáhání nároků z ní vyplývajících Dodavateli dobrovolně své osobní údaje a podpisem Smlouvy souhlasí s jejich shromažďováním a zpracováním v souladu se zákonem o ochranu osobních údajů č. 101/2000 Sb. v platném znění.

Smluvní vztah mezi Dodavatelem a Zákazníkem dle Občanského zákoníku se řídí tímto právním předpisem, dále Energetickým zákonem, předpisy jej provádějícími, těmito OPD, Pravidly provozování DS, vydanými Provozovatelem DS a obchodními zvyklostmi.

Jestliže se některá ustanovení Smlouvy nebo OPD stanou neúčinnými nebo neplatnými, nemá tato skutečnost vliv na platnost a účinnost ostatních ustanovení Smlouvy a OPD, ledaže by tato ustanovení byla vzájemně neoddělitelná. Smluvní strany se v tomto případě zavazují nahradit ustanovení neúčinné ustanovením účinným a ustanovení neplatné ustanovením platným, a to tak, aby nejlépe odpovídalo původně zamýšlenému obsahu a účelu ustanovení neúčinného nebo neplatného; toto nahrazení může proběhnout i prostřednictvím jednostranné změny OPD, je-li to z povahy věci možné. Do doby nahrazení podle předchozí věty platí odpovídající úprava obecně závazných právních předpisů.

Zákazník se zavazuje oznámit Dodavateli změny týkající se skutečností uvedených ve Smlouvě o dodávce elektřiny a změny ve svých právních poměrech, které mají nebo mohou mít důsledky na plnění závazků z této Smlouvy, a to neprodleně, nejpozději však do osmi dnů od okamžiku, kdy nastaly. Zejména je povinen neprodleně oznámit a doložit svůj vstup do likvidace, prohlášení konkurzu, povolení vyrovnání a další významné skutečnosti.

Dodavatel se vyhrazuje právo změny těchto OPD postupem podle článku VII.

Platnost Obchodních podmínek dodávky elektřiny nastává dnem podpisu smlouvy.

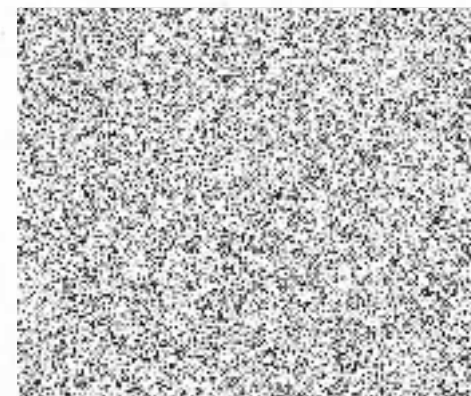
Zákazník OPD převzal v Bruce, dne: 22.9.2016

Zákazník



Příloha č. 2 - Seznam odběrných míst Zákazníka

Číslo smlouvy ENWOX	Numerické údaje o odběrném místě		Zákazník		Specifikace odběrného místa (OPM)														SMLOUVA ENWOX		Předpokládaný odběr za rok			Délka Smlouvy (měsíce)
	Pořadí/ List	EAN	Jméno a příjmení/obchodní firma/název	IČ / daL. Nar.	PSČ	Obec	Ulice/osaďa (nebo č. parcely)	č.p.	č.o.	Hledina napětí	Distribuční sazba	Rez. Příkon v MW (u VN)	Rez. Roční kapacita v MW (u VN)	Produkt	Počet fází	Hodnota jističe (A)	Frekvence odečtů ZA ROČ	Distribuční území	Možnost zahájení elektřiny novým dodavatelem (datum)	Ukončení dodávky	NT(MWh)	VT(MWh)	Odběr celkem (MWh/rok)	
ENC160000000692	14	859182400200144509	Městys Nosiřlav	283428	69164	Nosiřlav	Nosiřlav	0	0	NN	c62d	0	0	Aukce TG 20160728ELE	3	20	0	EON	01.10.2016	31.12.2017	22,245	0	22,245	15
ENC160000000692	15	859182400200144202	Městys Nosiřlav	283428	69164	Nosiřlav	Nosiřlav	0	0	NN	c62d	0	0	Aukce TG 20160728ELE	3	25	0	EON	01.10.2016	31.12.2017	20,1	0	20,1	15
ENC160000000692	16	859182400211396447	Městys Nosiřlav	283428	69164	Nosiřlav	Nosiřlav K/	1398	1	NN	c02d	0	0	Aukce TG 20160728ELE	3	25	0	EON	01.10.2016	31.12.2017	0,2	0	0,2	15
ENC160000000692	17	859182400200144295	Městys Nosiřlav	283428	69164	Nosiřlav	Nosiřlav	0	0	NN	c62d	0	0	Aukce TG 20160728ELE	3	16	0	EON	01.10.2016	31.12.2017	9,171	0	9,171	15
ENC160000000692	18	859182400200532566	Městys Nosiřlav	283428	69164	Nosiřlav	Nosiřlav	54	0	NN	c02d	0	0	Aukce TG 20160728ELE	3	63	0	EON	01.10.2016	31.12.2017	14,737	0	14,737	15
ENC160000000692	19	859182400200143960	Městys Nosiřlav	283428	69164	Nosiřlav	Nosiřlav	0	0	NN	c62d	0	0	Aukce TG 20160728ELE	3	20	0	EON	01.10.2016	31.12.2017	27,3	0	27,3	15
ENC160000000692	20	859182400200732676	Městys Nosiřlav	283428	69164	Nosiřlav	Nosiřlav	0	0	NN	c60d	0	0	Aukce TG 20160728ELE	0	0	0	EON	01.10.2016	31.12.2017	0,1	0	0,1	15
ENC160000000692	21	859182400200732577	Městys Nosiřlav	283428	69164	Nosiřlav	Nosiřlav	0	0	NN	c60d	0	0	Aukce TG 20160728ELE	0	0	0	EON	01.10.2016	31.12.2017	0,1	0	0,1	15
Celková spotřeba MWh / rok:																					93,953	0,000	2888,731	





ENWOX ENERGY

**Příloha č. 3 – Ceny dodávek silové energie dle distribuční sazby**

Sdružené služby dodávky elektrické energie	sazba - produkt (požadované)	Cena v Kč bez DPH za MWh	
		vysoký tarif (VT)	nízký tarif (NT)
Ceny silové energie dle distribuční sazby v hladině nízkého napětí (NN)	C 01d C 02d C 03d		x
	C 25d C 26d		
	C 35d	- Kč	- Kč
	C 45d		
	C 62d		x
Pevná měsíční platba za odběrné místo hladiny NN		0 Kč	

 ENWOX ENERGY  
ENWOX ENERGY s.r.o.  
Dokulova 2/639, 710 00 Opatowitz, okres Mladá Boleslav  
IČ: 01629954, DIČ: CZ02537564



<b>Zmocněnec</b> Terra Group Investment, a.s. Sídlo: Karolíny Štěpánkové 716/1, 528 00 Břežany u Prahy	Zastoupení členy představenstva: Ing. Petr Čestek - předseda, J. Hofreiter - člen IČ: 292 93 059 DIČ: CZ2320059	Bankovní spojení: 107-3044700267/0100 Obchodní rejstřík: Městský soud Praha 6 18501	Kontaktní e-mail: info@terragroup.cz Telefonika: 333 101 335 dále jen "Zmocněnec"
--	---	--	---

<b>Zmocnitel</b> Firma: <b>Městský úřad Nosislav</b> Ulice (sídel): <b>Městského Nosislav</b> Obec: <b>Nosislav</b> IČ: <b>100283428</b> Zastoupení, funkce: <b>P. Pavlen Fröhlicek, starosta</b>	Zastoupení, funkce: <b>dle Jan. ...</b> <div style="text-align: right;">           Z. p. 202 59.1            PSČ: 691 69         </div>
--	--

Zmocnitel tímto plněnou mocí Zmocněnce k tomu, aby jej v plném rozsahu zastupoval ve všech záležitostech souvisejících s procesem optimalizace v oblasti dodávek elektrické energie/zemního plynu Zmocněnce, při jednání s dodavateli, distribučními společnostmi a dalšími osobami, které jsou oprávněny za Zmocněnce zajišťovat, zejména: uzavírání a dodávek elektrické energie/zemního plynu, předávání zprostředkovateli a správci smluv o dodávkách, jejich předání a realizaci, distribuci, zprostředkování a nebo správu dodávek elektrické energie/zemního plynu, smluv, které jsou na základě dodávek elektrické energie/zemního plynu vztahy, včetně případného zpětvzetí (zrušení) podané vypovědi a ke změněm smluvních podmínek souvisejících s dodávkou elektrické energie/zemního plynu u obou stran, míst Zmocněnce. Zmocnitel souhlasí, aby veškeré informace a materiály vyžádané Zmocněncem, byly zasílány na výše uvedený e-mail Zmocněnce, nebo na výše uvedenou adresu provozovny Zmocněnce.

Zmocněnec je v plném rozsahu oprávněn:

- I. Ke zjišťování všech informací potřebných v rámci procesu optimalizace v oblasti dodávek elektrické energie/zemního plynu Zmocněnce, zejména: aktuální stav dodávek elektrické energie/zemního plynu Zmocněnce, technické nastavení dodávek elektrické energie/zemního plynu Zmocněnce, informace související s trváním smluvních vztahů ohledně dodávek, resp. sdružených dodávek elektrické energie/zemního plynu Zmocněnce, evidovanou spotřebu elektrické energie/zemního plynu Zmocněnce
- II. K vypovědi nebo odstoupení od smlouvy, resp. sdružené smlouvy na dodávku elektrické energie/zemního plynu, smluv zajišťujících zprostředkování či správu dodávek elektrické energie/zemního plynu, včetně zpětvzetí podané vypovědi
- III. K zastupování Zmocněnce ve správním řízení před Energetickým regulačním úřadem, Státní energetickou inspekcí a Českou obchodní inspekcí ve věcech týkajících se smluvních vztahů o dodávkách elektrické energie/zemního plynu, jejich zprostředkování a správy, zejména: podávání podnětů, žádostí, návrhů na zahájení správního řízení a opravných prostředků, jakož i jejich zpětvzetí, komunikaci se státními orgány, přebírání doručovaných písemností a listin
- IV. K vyžádání originálů nebo kopií dokladů potřebných v rámci procesu optimalizace dodávek elektrické energie/zemního plynu Zmocněnce: jakékoliv smluvní dokumentace o dodávkách, resp. o sdružených dodávkách, zprostředkování a správě dodávek elektrické energie/zemního plynu, uzavřených se Zmocněncem, jakékoliv faktury vystavené Zmocněncem jako odběrateli za plnění dle smlouvy o dodávkách, zprostředkování či správě ostatní doklady a dokumenty související s dodávkou elektrické energie/zemního plynu pro Zmocněnce, jejím zprostředkováním a správou
- V. K přijetí výtěžné nabídky a podpisu smlouvy nebo sdružené smlouvy na dodávku elektrické energie/zemního plynu, nebo k podpisu distribuční smlouvy včetně všech dokumentů s těmito smlouvami souvisejícími (například informace poskytované spotřebitelům před uzavřením smlouvy, poučení o právu na odstoupení od smlouvy, žádost o změnu sazby apod.), nebo smlouvy o připojení k distribuční soustavě
- VI. Ke zrušení/odvolání jakékoliv plné moci, která byla udělena Zmocněncem dodavateli elektrické energie/zemního plynu, či třetí osobě ve věcech spojených s dodávkami elektrické energie/zemního plynu, především zprostředkovateli nebo správci
- VII. Ke změně a/nebo oznámení osobních a kontaktních údajů Zmocněnce

u následujících distribučních společností a dodavatelů elektrické energie/zemního plynu:

1. ARMEK ENERGY, a.s., Děčín, Folkná 1246/21, PSČ 405 02, IČ: 27266141 2. RIGHT POWER ENERGY, a.s., Česobratrská 3321/46, Moravská Ostrava, 702 00 Ostrava, IČ: 27230112 3. CENTROPOL ENERGY, a.s., Ústí nad Labem, Vaníčková 1594/1, PSČ 400 01, IČ: 25458302 4. Pražská plynárenská, a.s., Praha 1, Národní 37, PSČ 110 00, IČ: 60193492 5. Optimum Energy, s.r.o., Praha 5, Radlická 520/117, PSČ 158 00, IČ: 29026372 6. ČEZ Prodej, s.r.o., Praha 4, Duhová 1/425, PSČ 140 53, IČ: 27232433 7. BOHEMIA ENERGY entity s.r.o., Praha 1-Nové Město, Na Poříčí 1046/1047/24-26, PSČ 110 00, IČ: 27386732 8. B.ON Energie, a.s., České Budějovice, FA Gurtnera 2151/6, PSČ 370 49, IČ: 26078201 9. RWE Energie, s.r.o., Praha 10, Limuzská 5135/12, PSČ 100 00, IČ: 49903209 10. LAMA energy a.s., Hradec nad Moravicí, Godřichova 763, PSČ 74741, IČ: 28262026 11. X Energie, s.r.o., Praha, Hybanská 1009/24, PSČ 110 00, IČ: 24817872 12. COMFORT ENERGY s.r.o., Praha 1, Na Poříčí 1046/24, PSČ 110 00, IČ: 28393539	13. HALIMEDES, a.s., Praha 1, Senovážná náměstí 978/23, PSČ 110 00, IČ: 29015961 14. Cromicron Energy, a.s., Praha 1, Na Poříčí 1046/24, PSČ 110 00, IČ: 28245245 15. CORASTA s.r.o., Praha 10, Tiskalova 257/10, PSČ 108 00, IČ: 29001871 16. Europe Easy Energy a.s., Praha Hvězdova 1716/2b, PSČ 140 78, IČ: 28603001 17. VERTEX Energie a.s., Praha 8, Na Zátorce 289/3, PSČ: 160 00, IČ: 28903765 18. Pražská energetika, a.s., Praha 10, Na Hroudě 1492/4, PSČ: 100 05, IČ: 60193913 19. SPP CZ, a.s., Praha 5, Novodvorská 803/82, PSČ: 142 00, IČ: 28488916 20. ELIMON a.s., Praha 1, Jungmannova 31/23, PSČ: 110 00, IČ: 27163952 21. RWE GasNet, s.r.o., Ústí nad Labem, Kláská 940, PSČ 401 17, IČ: 27295567 22. ČEZ, a.s., Praha 4, Duhová 2/1444, PSČ 140 53, IČ: 45274549 23. OTE, a.s., Praha 9, Karlín, Sokolovská 192/79, PSČ 186 00, IČ: 26463318 24. Energie2, a.s., Praha 6 - Velešlavín, Křanova 439/7, PSČ 162 00, IČ: 28874773 25. EP ENERGY TRADING, a.s., Klimentův 1216/45, 110 02 Praha 1, IČ: 27386643 26. Všem licencovaným dodavatelům a distributorům s platnou licencí, vydanou Energetickým regulačním úřadem (ERU), uvedených na oficiálních stránkách ERU.
--	--

27. jakož i ke všem úkonům a právním jednáním souvisejícím a navazujícím na úkony a právní jednání vymezené v bodech I. až VII. Oprávnění Zmocněnce se vztahuje na všechna odběrná místa elektrické energie/zemního plynu registrovaná na Zmocněnce jako na odběratele elektrické energie/zemního plynu. Zmocněnec prohlašuje, že zjištěné informace a poskytnuté doklady získané na základě této Plné moci budou použity výlučně pro účely zpracování optimalizace dodávek elektrické energie/zemního plynu pro Zmocněnce. Zmocnitel bere na vědomí, že Zmocněnec je oprávněn ustanovit si za sebe zástupce, kterým může být osoba fyzická nebo osoba právnická. V případě, že Zmocněnec za sebe ustanoví více zástupců, Zmocnitel soublesí, aby každý z těchto zástupců jednal samostatně. V případě uzavírání, změny a ukončení smlouvy je možný vlastnoručný podpis Zmocněnce, uskutečnit faksimilní tohoto podpisu, obdobně též v případě následného písemného styku v rámci plnění na základě této plné moci, jakožto i podpis této plné moci samotné.

Zmocněnec plnou mocí přijímá: Plná moc je účinná na dobu neurčitou.

Datum: <b>22.12.2015</b> Místo: <b>Nosislav</b> 	Datum: <b>23.12.2015</b> Místo: <b>BRNO</b> 
--	---

\* Ve smyslu ustanovení § 448 odst. 1 zákona č. 89/2012 Sb., ve znění pozdějších předpisů, je plněnou mocí musí být učiněna písemně. Dokud není odvolání plné moci Zmocněncem známo, má jeho právní jednání tytéž účinky, jako by Zmocněnec ještě trvalo. Podpisy na této plné moci nemusí být úředně či notářsky ověřeny.



# Výsledky aukce / výběrového řízení

Městys Nosislav

IČ: 00283428

Městečko 54,  
69164 Nosislav

Datum aukce: 2016-07-28

Výherce dle položek:

• elektrická energie: ENWOX  
ENERGY s.r.o.

## Položka: Elektrická energie

identifikace OM EAN	období dodávky	množství VT [MWh]	množství NT [MWh]	původní cena VT [MWh]	původní cena NT [MWh]	původní měsíční plat	vítězná cena VT [MWh]	vítězná cena NT [MWh]	vítězný měsíční plat	úspora
43960	15 měs.	27.3000		725.00	0.00	0.00	285.00	0.00	0.00	
32566	15 měs.	14.7370			0.00	0.00			0.00	
44295	15 měs.	9.1710			0.00	0.00		0.00	0.00	
96447	15 měs.	0.2000			0.00	0.00			0.00	
44202	15 měs.	20.1000			0.00	0.00		0.00	0.00	
44509	15 měs.	22.2450			0.00	0.00		0.00	0.00	
Celkem										

Přejeme Vám dostatek energie pro úspěšný den!

Terra Group Investment, a.s.  
Karolíny Světlé 716/1 628 00 Brno  
DIČ: CZ2929059, IČ: 2929059



Centrála:

**Terra Group Investment, a.s.**  
Karolíny Světlé 716/1  
628 00 Brno - Líšeň  
Jihomoravský kraj

aukcefirmy@terragroup.cz  
www.terragroup.cz  
Infolinka: 511 141 653

Sídlo:

**Terra Group Investment, a.s.**  
Karolíny Světlé 716/1  
628 00 Brno - Líšeň  
Jihomoravský kraj

info@terragroup.cz  
www.terragroup.cz  
Infolinka: 533 101 335



# SMLOUVA O DODÁVKÁCH PLYNU

Evidenční číslo EE: ID OZ: 8 0 0 0 0 0 0 8 Kód: Veřejná zakázka

## OBCHODNÍK (DODAVATEL)

ENWOX ENERGY s.r.o.  
Denisova 639/2, 702 00 Ostrava-Moravská Ostrava, IČ: 02639564, DIČ: CZ02639564, zapsaná v obchodním rejstříku vedeném u Krajského soudu v Ostravě pod sp. zn. C 58294, bankovní spojení: ČSOB, a.s., číslo účtu/kód banky: 263 687 705 / 0300, e-mail: energy@enwox.cz, web: www.enwox.cz, infolinka: 840 440 440

## ZÁKAZNÍK (ODBĚRATEL)

Jméno a příjmení / Název:		Zákazník:	
Městys Nosislav		<input checked="" type="checkbox"/> Nový <input type="checkbox"/> Stávající	
Jednatel:		Kategorie zákazníka:	
Pavel Fröhlich, starosta		<input type="checkbox"/> Domácnost <input checked="" type="checkbox"/> Firma	
Telefon:	E-mail:	Datum narození (DD-MM-RRRR)*:	
+420724185254	starosta@nosislav.cz		
Adresa trvalého bydliště / sídla:		IČ*:	
Městečko 54, 691 64 Nosislav		0 0 2 8 3 4 2 8	
Korespondenční adresa (pokud je odlišná od adresy bydliště / sídla):		DIČ*:	
Městečko 54, 691 64 Nosislav		CZ	

\*) vyplní domácnost \*\*) vyplní firma

## ÚDAJE O ODBĚRNÉM MÍSTĚ (OM)

EIC:		Číslo plynoměru:		<input checked="" type="checkbox"/> Součástí smlouvy je Příloha č. 1 (Seznam dalších odběrných míst)	
Distributor:		Původní dodavatel:			
Adresa odběrného místa (pokud je odlišná od adresy bydliště / sídla):		Čp./č.p.:	Obec:	PSČ:	
Produkt:		Předpokládaná spotřeba:		kWh/rok	
<input type="checkbox"/> vařim (od 0 do 890 kWh/rok)	<input type="checkbox"/> ohřívám vodu (nad 1 890 do 7 560 kWh/rok)	<input type="checkbox"/> topím (nad 7 560 do 63 000 kWh/rok)			
<input type="checkbox"/> topím + (nad 63 000 do 630 000 kWh/rok)	<input type="checkbox"/> denní rezervovaná kapacita roční	m <sup>2</sup>	Předp. termín zahájení dodávky:		Datum ukončení dodávky:
			1.10.2016		31.12.2017

Výzaduje-li to okolnosti registrace změny dodavatele, má dodavatel právo zahájit dodávku později. Není-li uvedeno datum ukončení dodávky, je smlouva uzavřena na dobu neurčitou.

## PLATEBNÍ PODMÍNKY

Sjednaný Produkt:		Cena komodity je stanovena Ceníkem podle sjednaného Produktu (Produktová řada):		Poplatek za srovnanou kapacitu:		Stálý plat:		Individuální cena:	
Individuál - VZ				0 *) Kč/m <sup>2</sup>		0 *) Kč/měsíc		= 0,472 *) Kč/kWh	
Interval záloh:		Způsob doručení faktury a platebního kalendáře:		poštou		<input checked="" type="checkbox"/> e-mailem			
<input checked="" type="checkbox"/> měsíčně <input type="checkbox"/> čtvrtletně <input type="checkbox"/> pololetně									
Výše zálohy do prvního vyúčtování:		<input type="checkbox"/> ode odhadu roční spotřeby poskytnuté distributorem		<input checked="" type="checkbox"/> pevná částka pro první fakturační období:				*) Kč	
Způsob úhrady záloh:		<input type="checkbox"/> bankovní inkaso <input checked="" type="checkbox"/> převodní příkaz		Č. účtu:		1382050349/0800			
<input type="checkbox"/> pošt. poukázka <input type="checkbox"/> SIPO				Spoj. číslo:					
Způsob:		Č. účtu:		1382050349/0800				<input type="checkbox"/> pošt. poukázka	
Vráčení:		Č. účtu:		1382050349/0800					

\*) Základní ceny jsou bez DPH, daně z komodity a dalších právním předpisem stanovených poplatků

## ZÁKAZNÍK

Jméno, příjmení:	ENWOX DISTRIBUTION s.r.o.
Datum:	737 136 928
Podpis:	lukas.welsz@enwox.cz

## OBCHODNÍ ZÁSTUPCE

## DODAVATEL / ZA DODAVATELE

ENWOX ENERGY s.r.o.
Datum: 13.09.2016
Podpis:

Váš dodavatel inteligentní energie



## UJEDNÁNÍ K DODÁVCE PLYNU

Touto smlouvou se Obchodník zavazuje dodávat Zákazníkovi (Odběrateli) zemní plyn do příslušného OPM a zajistit vlastním jménem a na vlastní účet jeho dopravu a související služby a Zákazník se zavazuje dodaný zemní plyn odebrat a zaplatit Obchodníkovi sjednanou cenu a za dopravu zemního plynu a související služby cenu regulovanou. Uzavřením této Smlouvy dochází k přenesení odpovědnosti za odchylku na Obchodníka podle příslušných právních předpisů.

Zákazník je povinen poskytnout Dodavateli potřebnou součinnost nezbytnou k provedení změny dodavatele a nečinit žádné úkony, které by bránily Dodavateli v provedení této změny, resp. v zahájení dodávky zemního plynu do OPM v dohodnutém či předpokládaném termínu. V případě, že Odběratel poruší svou povinnost součinnosti, je povinen zaplatit Dodavateli smluvní pokutu ve výši 10.000,- Kč (Odběratel s roční spotřebou zemního plynu do 50 MWh včetně na jednotlivé odběrné místo) a ve výši 30.000,- Kč (Odběratel s roční spotřebou nad 50 MWh na jednotlivé odběrné místo) za každé OPM, ve vztahu k němuž by došlo k porušení součinnosti. Odběratel nikak neomlouvá skutečnost, že by uzavřením smlouvy s Dodavatelem porušil své smluvní povinnosti vůči stávajícímu dodavateli, resp. že by v rámci procesu změny dodavatele nedošlo k řádnému ukončení smlouvy se stávajícím dodavatelem stran dodávky zemního plynu do OPM vinou Odběratele. Zákazník je povinen mimo cenu vlastního produktu a tzv. pevného poplatku (nebo poplatku za Denní rezervovanou pevnou kapacitu roční) hradit zvláštní poplatek za podpůrné služby definované ve zvláštním ceníku podpůrných služeb uvedených na stránkách [www.enwox.cz](http://www.enwox.cz).

Zákazník je povinen, z důvodu přenesení odpovědnosti za odchylku na Obchodníka, nebyť v době od zahájení dodávky zemního plynu podle této Smlouvy po celou dobu její platnosti a účinnosti, smluvní stranou účinného smluvního vztahu s jiným obchodníkem se zemním plynem (či jiným dodavatelem zemního plynu), podle kterého by v době platnosti a účinnosti této Smlouvy měl být dodáván zemní plyn do odběrného místa uvedeného v této Smlouvě. Porušení této povinnosti je podstatným porušením Smlouvy, které opravňuje Obchodníka k odstoupení od Smlouvy a vede k zániku přenosu odpovědnosti za odchylku na Obchodníka. Odběratel je povinen zaplatit Dodavateli za každé porušení této povinnosti u jednotlivého OPM smluvní pokutu ve výši 10.000,- Kč pro Odběratele s roční spotřebou do 50 MWh včetně na jednotlivé odběrné místo a ve výši 30.000,- Kč pro Odběratele s roční spotřebou nad 50 MWh na jednotlivé odběrné místo.

Zákazník je povinen po celou dobu platnosti a účinnosti trvání této Smlouvy (od doby zahájení dodávky) umožnit právně i fakticky Obchodníkovi dodávku zemního plynu Zákazníkovi do příslušného odběrného místa. Porušení této povinnosti je podstatným porušením Smlouvy, když Obchodník je z tohoto důvodu oprávněn k odstoupení od Smlouvy (viz. ustanovení §2004 z. č. 89/2012 Sb. občanský zákoník). V případě porušení uvedené povinnosti, nezávisle na důvodu porušení, je Zákazník povinen zaplatit Obchodníkovi smluvní pokutu ve výši odpovídající jednotkové ceně (vyjádřen v Kč/MWh) a předpokládané neodebrané množství zemního plynu v příslušném OPM (vyjádřené v MWh), za dobu, po kterou měl smluvní vztah trvat a skončit řádným uplynutím doby trvání smluvního vztahu.

U Smlouvy uzavřené na dobu neurčitou se za dobu, po kterou měl smluvní vztah trvat, považuje po účely výpočtu smluvní pokuty období 90 dnů.

Předpokládáně neodebrané množství se stanoví z předpokládané roční spotřeby zemního plynu poměrným přepočtem na zbývající dobu, po kterou (by) měla smlouva trvat.

Případné ukončení nebo postoupení Smlouvy o připojení či Smlouvy o distribuci zemního plynu (k příslušnému OPM) na straně Zákazníka nemá vliv na trvání této Smlouvy. V případě prodloužení se zaplacením platby (vyúčtování dodávky a/nebo pravidelné zálohy) o více než třicet dnů, je Zákazník povinen zaplatit Dodavateli smluvní pokutu ve výši 10.000,- Kč za každou jednotlivou platbu, s jejím zaplacením je Zákazník v prodlení.

Součástí této Smlouvy jsou podle sjednaného rozsahu Smlouvy též obchodní podmínky - Všeobecné obchodní podmínky dodávek zemního plynu (VOP-ZP) vydané Dodavatelem jako poslední a účinné v okamžiku sjednání této Smlouvy.

## PLNÁ MOC

Zákazník prohlašuje, že využívá svého práva a hodlá změnit dodavatele zemního plynu. Za tímto účelem uděluje plnou moc a zmocňuje obchodníka ENWOX ENERGY s.r.o., aby ho zastupoval a za něho jednal se všemi třetími osobami, zejména s obchodníky se zemním plynem, Operátorem trhu, provozovateli distribučních soustav a činil veškeré právní úkony, které jsou potřebné pro realizaci změny dodavatele zemního plynu ve smyslu pravidel trhu se zemním plynem, zejména pak činil veškeré úkony směřující k ukončení příslušné smlouvy s původním dodavatelem zemního plynu, ukončení dodávky zemního plynu od původního dodavatele do jeho míst spotřeby (odběrných míst) a následnou realizaci odběru/-ů a dodávek/-ek zemního plynu od Obchodníka ENWOX ENERGY s.r.o., kterého si jako svého nového dodavatele svobodně zvolil. Zákazník současně zmocňuje Obchodníka ENWOX ENERGY s.r.o., k vyžádání fakturačních a technických údajů o svém dosavadním odběru zemního plynu u příslušných subjektů. Udělením této plné moci zaniká každá předchozí plná moc (všechny plné moci), kterou Zákazník udělil jinému zmocnění-obchodníkovi se zemním plynem.

datum

podpis klienta

## SOUHLAS SE ZPRACOVÁNÍM OSOBNÍCH ÚDAJŮ

Zákazník uděluje Dodavateli bezvýhradný a dobrovolný souhlas, aby jeho osobní údaje, které poskytl v této Smlouvě a veškeré Dodavatelem získané údaje o odběru zemního plynu pro účely smluvního vztahu, dodržování právních povinností a právem chráněných zájmů Dodavatele i Zákazníka, pro poskytování nabídky obchodu a služeb byly podle příslušného zákona zpracovávány Dodavatelem, jakožto správcem osobních údajů. Zákazník dává svůj souhlas ke zpracování osobních údajů po dobu 3 let od ukončení této smlouvy. Údaje je Dodavatel oprávněn zpřístupnit příslušnému zpracovateli osobních údajů, který pro něho osobní údaje zpracovává. Zákazník je oprávněn kdykoli tento souhlas odvolat doručením písemného projevu své vůle Dodavateli.

## ZÁVĚREČNÁ USTANOVENÍ

Zákazník prohlašuje, že je osobou oprávněnou zajistit dodávku zemního plynu do odběrného místa. Smluvní strany se výslovně dohodly, že v případě ukončení této Smlouvy z jakéhokoliv důvodu (odstoupení, uplynutí dohodnuté doby, apod.) zůstávají v platnosti závazky smluvních stran upravené ustanoveními této Smlouvy, z jejich povahy a významu přímo nebo nepřímo vyplývá, že mají zůstat zachovány i po skončení platnosti této Smlouvy. Smlouva je vyhotovena ve dvou stejnopisech, z nichž obdrží každá smluvní strana po jednom. Zákazník prohlašuje, že se řádně seznámil s obsahem Smlouvy včetně všech jejích příloh, a na důkaz své svobodné a pravé vůle připojuje svůj vlastnoruční podpis.

Účastníci této Smlouvy se výslovně dohodli, že obchodní podmínky určují část obsahu Smlouvy.

V případě změny obchodních podmínek se vzájemné vztahy smluvních stran řídí obchodními podmínkami platnými a účinnými v době řešení těchto vztahů.

Svým podpisem na této Smlouvě Zákazník prohlašuje, že se seznámil s aktuálně platnými a účinnými obchodními podmínkami, řádně si je přečetl a ustanovením v nich uvedeným porozuměl, případně že mu byla zástupcem Dodavatele před uzavřením smlouvy poskytnuta potřebná vysvětlení.

Dodavatel je oprávněn obchodní podmínky jednostranně změnit v přiměřeném rozsahu. Obchodní podmínky jsou k dispozici v obchodních místech a provozovnách Dodavatele a volně ke stažení na webové stránce Dodavatele [www.enwox.cz](http://www.enwox.cz).

Smluvní strany se dohodly, že Dodavatel bude oznamovat Odběrateli změny smluvních podmínek a změny cen prostřednictvím [www.stranek dodavatele \(www.enwox.cz\)](http://www.stranek.dodavatele).

14-09-2016

datum




Příloha č. 1 - Seznam odběrných míst Zákazníka

číslo smlouvy ENWOX	Numerické údaje o odběrném místě		Zákazník		Specifikace odběrného místa (OPM)								Smlouva s ENWOX		Celkový odběr MWh / ROK	Délka smlouvy (měsíce)
													Možnost zahájení dodávek (datum)	Ukončení dodávky		
LW_20160901 05	56	272GG00Z002799GP	Město Noslav	00283428	0	59164	Noslav	Městečko	54	0	1		1.10.2016	31.12.2017	81,000	16



**Příloha č. 2**

**- Ceny dodávek zemního plynu dle kategorie odběru**

Tabulka cen dodávek zemního plynu pro AUKCI TG_20160728ZP		
	Kategorie odběru (spotřeba MWh / rok)	Jednotková cena (Kč/MWh)
Ceny dodávek zemního plynu dle kategorie odběru	0 - 63 MWh	
	63 - 630 MWh	
	Kategorie odběru (spotřeba MWh / rok)	
Měsíční platba za odběrné místo dle kategorie odběru	0 - 63 MWh	
	63 - 630 MWh	

Denizova

\*) vysv.: OPM - Odběrné Přípojné Místo



ČÍSLO SMLOUVY OBCHODNÍKA:

LW\_2016090106

ČÍSLO SMLOUVY ZÁKAZNÍKA: .....



ENWOX energy

## DODATEK č. 1

## KE SMLouvĚ O DODÁVKÁCH ZEMNÍHO PLYNU ZÁKAZNÍKOVĚ V KATEGORII MALOODBĚR

Tento dodatek je nedílnou součástí Smlouvy o dodávkách zemního plynu uzavřené mezi těmito smluvními stranami :

### ENWOX ENERGY s.r.o.

se sídlem Denisova 639/2, Moravská Ostrava, 70200, Ostrava; zapsaná v obchodním rejstříku vedeném Krajským soudem v Ostravě, oddíl C, vložka 58294; Licence na obchod se zemním plynem č.: 241432589; IČ: 02639564; DIČ: CZ02639564; jednající jednatelem Mgr. Barborou Šafářovou; Bankovní spojení: Československá obchodní banka s číslem účtu: 263687705/0300

Kontaktní osoba:	Lukáš Weisz	Tel.:	840 440 440	E-mail:	info@enwox.cz nebo weisz@enwoxpartner.com
------------------	-------------	-------	-------------	---------	---

(dále jen „Dodavatel“)

a

### Městys Nosislav

Městys Nosislav			
Sídlo:	Městečko 54, 691 64 Nosislav		
Korespondenční adresa:			
Jednající / Zastoupená:	Pavel Fröhlich, starosta	IČ / Datum narození:	00283428
Kontaktní osoba:	Pavel Fröhlich, starosta	Plátce DPH, DIČ:	
Telefonický kontakt:	+420724185254	E-mail:	starosta@nosislav.cz
Bankovní spojení:	Česká spořitelna	Číslo účtu:	1382050349/0800

(dále jen „Zákazník“)

(dále také jako „Smluvní strany“)

Smluvní strany prohlašují, že jsou zcela způsobilé k právním úkonům a uzavírají podle zákona č. 89/2012 Sb., občanský zákoník v platném znění, v souladu se zákonem č. 458/2000 Sb., (dále jen Energetický zákon) a souvisejícími právními předpisy "Dodatek ke Smlouvě o dodávkách zemního plynu" (dále jen "Smlouva").

### 1. Obsah dodatku

- Smluvní strany se dohodly, že tento Dodatek upravuje či zcela ruší příslušná ustanovení Smlouvy o dodávkách plynu uzavřené se Zákazníkem a dále upravuje či zcela ruší příslušná ustanovení Všeobecných obchodních podmínek (VOP) pro dodávku plynu, které jsou nedílnou součástí Smlouvy o dodávkách plynu Zákazníkovi v kategorii Maloodběr, v platném znění, která jsou v rozporu se zadávací dokumentací.
- Smluvní strany se dohodly, že tento Dodatek upravuje cenu za dodávky zemního plynu tak, že cena uvedená ve Smlouvě je po celou dobu trvání Smlouvy neměnná.
- Tento Dodatek upravuje příslušná ustanovení Smlouvy o dodávkách plynu a příslušná ustanovení VOP pro dodávku plynu takto:
  - ruší se všechny pokuty související s nedodržáním předpokládaného množství ročního sjednaného odběru MWh zemního plynu Zákazníkem pro jednotlivá odběrná místa (OPM) a to jak pro případ překročení sjednaného množství MWh, tak pro případ neodebrání sjednaného množství MWh zemního plynu definovaného ve Smlouvě;
  - ruší se vliv případného ukončení Smlouvy o připojení a/nebo Smlouvy o distribuci zemního plynu (k příslušnému OPM) ze strany Zákazníka na trvání Smlouvy o dodávce plynu. Neboli, Smlouva o dodávce plynu uzavřená se Zákazníkem, jejíž součástí je tento Dodatek, zanikne spolu se zánikem Smlouvy o připojení a/nebo se zánikem Smlouvy o distribuci, z důvodu zániku Zákazníkovy OPM. V takovém případě nevzniká Zákazníkovi z ukončení Smlouvy o dodávce plynu před koncem doby trvání takovéto Smlouvy z výše popsaného důvodu v tomto odstavci, povinnost zaplatit Dodavateli smluvní pokutu odpovídající součinu ceny plynu a výše neodebraného množství zemního plynu za dobu, po kterou měl smluvní vztah trvat;
  - Dodavatel se tedy zavazuje neuplatňovat vůči Zákazníkovi ustanovení o smluvní pokutě za ukončení Smlouvy o dodávce plynu v případě zániku daného OPM, ke kterému se váže Smlouva o dodávce plynu;
  - Dodavatel se naopak zavazuje uzavřít se Zákazníkem Smlouvu na dodávku plynu pro nově vzniklé OPM a to za podmínek definovaných současnou platnou Smlouvou o dodávce plynu v příslušné kategorii odběru již uzavřené se Zákazníkem na jiné/á OPM;
  - v případě rozporu mezi příslušnými ustanoveními Smlouvy a podmínkami zadávací dokumentace výběrového řízení, mají přednost příslušné podmínky zadávací dokumentace.
- Tento Dodatek upravuje délku trvání smluvního vztahu mezi Dodavatelem a Zákazníkem na dobu určitou, a to na dobu 15 měsíců, přičemž účinnost Smlouvy nastává dnem zahájení dodávky zemního plynu, kdy termín zahájení dodávky je stanoven Přílohou č. 1 – Seznam odběrných míst, která je nedílnou součástí Smlouvy
- Smluvní strany se dále dohodly, že ustanovení VOP o automatické prolongaci Smlouvy se nebude uplatňovat. Smlouva zanikne po uplynutí 15 měsíců ode dne účinnosti tohoto Dodatku, nejpozději však v den stanovený Přílohou č. 1 Smlouvy. Ve stejný okamžik pak dojde také k ukončení dodávek zemního plynu do odběrných míst Zákazníka.
- Zálohy hradí „Zákazník“ měsíčně ve výši 1/12 předpokládaného ročního odběru, pokud se strany nedohodnou jinak. Přesná výše záloh bude Dodavatelem stanovena po podpisu smluv s ohledem na předcházející větu v Platebním kalendáři zaslaném Zákazníkovi do 10. dne prvního kalendářního měsíce dodávky zemního plynu.
- Mezi smluvními stranami bylo dohodnuto, že Zákazník bude pravidelně hradit Dodavatelem určené zálohy vždy nejpozději k 15. dni kalendářního měsíce za měsíc, ve kterém je dodávka zemního plynu realizována.



8. Smluvní strany se dále dohodly, že Dodavatel bude respektovat Zákazníkem požadované výše záloh i četnost jejich placení, pokud tyto nebudou nižší než zálohy odpovídající 1/12 předpokládané roční spotřeby v případě měsíční četnosti placených záloh, potažmo trojnásobku 1/12 roční spotřeby v případě čtvrtletní četnosti placených záloh. Zákazník je v takovém případě povinen požadované výše záloh zaslat elektronickou poštou pro jednotlivá odběrná místa před podpisem této Smlouvy. Pokud tak Zákazník neučiní, stanoví Dodavatel výše záloh dle odst. 6 tohoto článku.
9. Zákazník je oprávněn požadovat upuštění od platby záloh a Dodavatel tomuto požadavku vyhověl po zaplacení první (1.) zálohy a za předpokladu, že Zákazník bude následně zasílat samoodečty plynoměru a to v pravidelném měsíčním cyklu a způsobem stanoveným v odst. 8 tohoto článku. V případě nesplnění podmínky pravidelného zasílání samoodečtů u jakéhokoli, byť i jediného, odběrného místa, bude Zákazníkovi nastaven Dodavatelem zpět zálohový způsob plateb.
10. V případě měsíčního fakturování spotřeby pro odběrné místo bude Dodavatel vystavovat fakturu vždy nejpozději k 15. dni kalendářního měsíce následujícího po měsíci, v němž byla dodávka zemního plynu realizována.
11. Splatnost všech obchodně-závazkových vztahů podle této „Smlouvy“ je dohodnuta na 30 dnů od dne doručení faktury.
12. Vyúčtování záloh platebního kalendáře bude provedeno na základě skutečně naměřených dat. V případě vzniku přeplatku u Zákazníka na konci kalendářního roku (v měsíci prosinci) bude dodavatel vždy tento přeplatek vracet na bankovní účet Zákazníka a dodavatel se zavazuje, že nebude tento přeplatek zúčtovat jako zálohovou platbu Zákazníka.
13. Zákazník si vyhrazuje právo, že může kdykoliv v průběhu trvání této smlouvy dodavateli písemně oznámit (v listinné podobě, elektronicky emailem), že požaduje u odběrného místa/odběrných míst měsíční platby za skutečný odběr, tzn. platby na základě samoodečtu. Změny v tomto případě budou platné od prvního dne následujícího měsíce následující po doručení žádosti Zákazníka dodavateli. Vystavení fakturace pro požadovaná odběrná místa na základě samoodečtu provádí dodavatel bezplatně. Dodavatel fakturaci na základě samoodečtu vystaví pouze za předpokladu, že Zákazník zašle stav plynoměru odběrných míst, u kterých je samoodečet požadován, nejpozději do 1. dne následujícího po posledním dni měsíce, za který je samoodečet požadován. V případě, že den odečtu plynoměru, případně příslušný den pro nejzazší zaslání odečtu vychází na víkend, zašle Zákazník odečet nejpozději v den následujícím po víkendu a to do 9:00 hodin. Nedohodnou-li se strany jinak, bude stav plynoměru zaslán Dodavateli elektronicky emailem jako fotografie na [energy@enwox.cz](mailto:energy@enwox.cz).
14. Strany se dohodly, že Zákazník může po dodavateli požadovat vč. souhrnné faktury také dílčí fakturu, a to vystavenou na každé jednotlivé odběrné místo Zákazníka. V případě tohoto požadavku Zákazník odešle požadavek dodavateli poštou nebo emailem.
15. Nedohodnou-li se strany jinak, bude veškerá korespondence mezi smluvními stranami realizována prostřednictvím elektronické pošty.
16. Smluvní strany se dohodly, že Dodavateli nebude udělena Plná moc k zastupování Zákazníka vůči třetím stranám. Dále bylo dohodnuto, že povinností Zákazníka je učinit veškeré potřebné právní kroky vedoucí k ukončení všech stávajících smluvních vztahů týkajících se sdružených služeb dodávek Zemního plynu do odběrných míst, specifikovaných v Příloze č. 2 této Smlouvy, a to tak, aby odběr zemního plynu od stávajícího dodavatele skončil v den, který byl touto Smlouvou či její příslušnou Přílohou určen jako předpokládaný den zahájení dodávky. V případě, že nedojde k řádnému ukončení smlouvy se stávajícím dodavatelem, je Zákazník srozuměn s možným rizikem vzniku sankcí ze strany původního dodavatele za předčasné ukončení smlouvy.
17. Dodavatel bere na vědomí, že Zákazník podléhá režimu zákona č. 106/1999 Sb., o svobodném přístupu k informacím v platném znění, a že je oprávněn obsah smlouvy a případných dodatků zveřejnit na svých internetových stránkách/profilu zadavatele.
18. Tento Dodatek nabývá platnosti dnem podpisu druhou ze smluvních stran.
19. Účinnost tohoto Dodatku nastává dnem zahájení dodávky specifikovaného Smlouvou, viz odst. 4 tohoto Dodatku.

V Ostravě, dne: 13.09.2016

ENWOX ENERGY s.r.o.

V ..... dne: 14-09-2016

Za Zákazníka





Terra Group Investment, a.s.  
Sídlo: Karmelitský Světík 716/1, 625 00 Brno-Líšeň

Zastoupena členy představenstva: Ing. Petr Čížek - předseda, Jitka Hořínek - člen  
IČ: 232 93 059  
DIČ: CZ29290059

Bankovní spojení: 10730447002670100  
Obchodní rejstřík: Městský soud Praha, B 18501

Kontaktní e-mail: info@terregroup.cz  
Infolinka: 833 101 533  
dále jen Zmocnitel

**ZMOCNĚNÍ**

Plná moc

Účel (sídlo):

Obec:

IČ:

Zastoupení, funkce:

**Městys Nosislav**  
**Městečko**  
**Nosislav**

Č.p./č.o.:

59-1

PSČ: 691 63

Zastoupení, funkce:

dále jen Zmocnitel

Zmocnitel tímto zmocňuje Zmocněnce k tomu, aby jej v plném rozsahu zastupoval ve všech záležitostech souvisejících s procesem optimalizace v oblasti dodávek elektrické energie/zemního plynu Zmocnitels, při jednání s dodavateli, distribučními společnostmi a dalšími osobami, které jsou oprávněny za Zmocnitel realizovat, měnit či rušit smlouvy o dodávkách elektrické energie/zemního plynu, představit, zprostředkovat či uzavřít smlouvy o dodávkách, jejich předání, realizaci, distribuci, zprostředkování a novou správu dodávek elektrické energie/zemního plynu, které jsou na smlouvy o dodávkách elektrické energie/zemního plynu vloženy, včetně případného zproštění (storno) podání vypovědi a ke změněm technických specifikací a dodávek elektrické energie/zemního plynu u obecních míst Zmocnitel, dále Zmocnitel souhlasí, aby veškeré informace a materiály vyžadované Zmocnitel, byly zasílány na výše uvedený e-mail Zmocněnce, nebo na výše uvedenou adresu provozovny Zmocněnce.

Zmocnitel je v plném rozsahu oprávněn:

- I. Ke zjišťování všech informací potřebných v rámci procesu optimalizace v oblasti dodávek elektrické energie/zemního plynu Zmocnitels, zejména: aktuální stav dodávek elektrické energie/zemního plynu Zmocnitels, technické nastavení dodávek elektrické energie/zemního plynu Zmocnitels, informace související s trváním smluvního vztahu ohledně dodávek, resp. sdružených dodávek elektrické energie/zemního plynu Zmocnitels, evidovanou spotřebu elektrické energie/zemního plynu Zmocnitels
- II. K vypovědi nebo odstoupení od smlouvy, resp. sdružené smlouvy na dodávku elektrické energie/zemního plynu, smluv zajišťujících zprostředkování či správu dodávek elektrické energie/zemního plynu, včetně způtvzetí podání výpovědi
- III. K zastupování Zmocnitels ve správním řízení před Energetickým regulačním úřadem, Státní energetickou inspekcí a Českou obchodní inspekcí ve věcech týkajících se smluvních vztahů o dodávkách elektrické energie/zemního plynu, jejich zprostředkování a správy, zejména: podávání podnětů, žádostí, návrhů na zahájení správního řízení o opravných prostředcích, jakož i jejich způtvzetí komunikací se státními orgány, přebírání doručovaných písemností a listin
- IV. K vyžádání originálů nebo kopií dokladů potřebných v rámci procesu optimalizace dodávek elektrické energie/zemního plynu Zmocnitels: jakékoliv smluvní dokumentace o dodávkách, resp. o sdružených dodávkách, zprostředkování a správě dodávek elektrické energie/zemního plynu, uzavřených se Zmocnitel
- V. K přijetí výtěžné nabídky a podpisu smlouvy nebo sdružené smlouvy na dodávku elektrické energie/zemního plynu, nebo k podpisu distribuční smlouvy včetně všech dokumentů s těmito smlouvami souvisejícími (například informace poskytované spotřebitelům před uzavřením smlouvy, poučení o právu na odstoupení od smlouvy, žádost o změnu sazby apod.), nebo smlouvu o připojení k distribuční soustavě
- VI. Ke zrušení/odvolání jakékoliv plné moci, která byla udělena Zmocnitel dodavateli elektrické energie/zemního plynu, či třetí osobě ve věcech spojených s dodávkami elektrické energie/zemního plynu, především zprostředkovateli nebo správci
- VII. Ke změně a/nebo oznámení osobních a kontaktních údajů Zmocnitels

u následujících distribučních společností a dodavatelů elektrické energie/zemního plynu:

- |  |  |
|--|--|
| 1. ARMEX ENERGY, a.s., Olomouc, Folkmanská 1246/21, PSČ 405 02, IČ: 27268141                         | 13. HALIMEDES, a.s., Praha 1, Senovážné náměstí 978/23, PSČ 110 00, IČ: 29015961   |
| 2. RIGHT POWER ENERGY, s.r.o., Českobratrská 3321/46, Moravská Ostrava, 702 00 Ostrava, IČ: 27230112 | 14. Cromicon Energy, a.s., Praha 1, Na Poříčí 1046/24, PSČ 110 00, IČ: 28245245  |
| 3. CENTROPOL ENERGY, a.s., Ústí nad Labem, Vaníčova 1594/1, PSČ 400 01, IČ: 25458302                 | 15. CORASTA s.r.o., Praha 10, Tiskářská 257/10, PSČ 103 00, IČ: 29001871   |
| 4. Pražská plynárenská, a.s., Praha 1, Národní 37, PSČ 110 00, IČ: 60193492                          | 16. Europa Easy Energy a.s., Praha Hvězdova 1716/2b, PSČ 140 78, IČ: 28603001  |
| 5. Optimum Energy, s.r.o., Praha 5, Radlická 520/117, PSČ 159 00, IČ: 29036372                       | 17. VEMEX Energie a.s., Praha 6, Na Zátorce 289/3, PSČ 160 00, IČ: 28003765  |
| 6. ČEZ Prodej, s.r.o., Praha 4, Duhová 1/425, PSČ 140 53, IČ: 27232433                               | 18. Pražská energetika, a.s., Praha 10, Na Hroudě 1492/4, PSČ 100 05, IČ: 60193913   |
| 7. BOHEMIA ENERGY entity s.r.o., Praha 1-Nové Město, Na Poříčí 1046/24-26, PSČ 110 00, IČ: 27386732  | 19. SPP CZ, a.s., Praha 6, Novodvorská 803/82, PSČ 142 00, IČ: 28488016  |
| 8. E.ON Energy, a.s., České Budějovice, FA.Gerstnera 2151/6, PSČ 370 49, IČ: 26078201                | 20. ELIMON a.s., Praha 1, Jungmannova 31/23, PSČ 110 00, IČ: 27163962  |
| 9. RWE Energie, s.r.o., Praha 10, Limuzská 3135/12, PSČ 103 00, IČ: 49003209                         | 21. RWE GasNet, s.r.o., Ústí nad Labem, Klíšská 940, PSČ 401 17, IČ: 27295567  |
| 10. LAMA energy a.s., Hradec nad Moravicí, Gudřichova 763, PSČ 74741, IČ: 28262026                   | 22. ČEZ, a.s., Praha 4, Duhová 2/1444, PSČ 140 53, IČ: 45274649  |
| 11. X Energie, s.r.o., Praha, Hybberská 1009/24, PSČ 110 00, IČ: 24817872                            | 23. OTE, a.s., Praha 8, Karlín, Sokolovská 192/79, PSČ 186 00, IČ: 26463318  |
| 12. COMFORT ENERGY s.r.o., Praha 1, Na Poříčí 1046/24, PSČ 110 00, IČ: 28393539                      | 24. Energie2, a.s., Praha 6 - Veleslavín, Křenova 430/7, PSČ 162 00, IČ: 28374773  |
|  | 25. CP ENERGY TRADING, a.s., Klimentůvská 1216/46, 110 02 Praha 1, IČ: 27386643  |
|  | 26. Všem licencovaným dodavatelům a distributorům s platnou licencí, vydanou Energetickým regulačním úřadem (ERU), uvedených na oficiálních stránkách ERU. |

27.

Jakož i ke všem úkonům a právním jednáním souvisejícím a navazujícím na úkony a právní jednání vymezené v bodech I. až VII. Oprávnění Zmocněnce se vztahuje na všechna odběrná místa elektrické energie/zemního plynu registrovaná na Zmocnitels jako na odběratele elektrické energie/zemního plynu. Zmocněnci prohlašuje, že zjištěné informace a poskytnuté doklady získané na základě této Plné moci budou použity výlučně pro účely zpracování optimalizace dodávek elektrické energie/zemního plynu pro Zmocnitels. Zmocnitel bere na vědomí, že Zmocněnci je oprávněn ustanovit si za sebe zástupce, který mohl být osoba fyzická nebo osoba právnická. V případě, že Zmocněnci za sebe ustanoví více zástupců, Zmocnitel souhlasí, aby každý z těchto zástupců jednala samostatně. V případě uzavření, změny a ukončení smlouvy je možný vlastnoručný podpis zástupce Zmocněnce, který musí být ověřen podpisem, obdobně též v případě následného písemného styku v rámci plnění na základě této plné moci, jakož i podpis této plné moci samotné.

Zmocněnci plnou moc uděluje:

Plná moc je udělena na dobu neurčitou.

Datum: 22.12.2015 Místo: Nosislav

Datum: 23.12.2015 Místo: BRNO

**Městys Nosislav**

**Plná moc**



# Výsledky aukce / výběrového řízení

**Městys Nosislav**  
IČ: 00283428  
Městečko 54,  
69164 Nosislav

Datum aukce: 2016-07-28

Výherce dle položek:  
• zemní plyn: ENWOX ENERGY  
s.r.o.

## Položka: Zemní plyn

identifikace OM EIC	období dodávky	množství MWh	původní cena [MWh]	původní cena za kap.	původní měsíční plat	vítězná cena	vítězný měsíční plat	úspora
7996P	15 měs.	81.0000		0.00	0.00		0.00	
							<b>celkem:</b>	

Přejeme Vám dostatek energie pro úspěšný den!

**Terra Group Investment, a.s.**  
Karolíny Světlé 716/1, 628 00 Brno  
DIČ: CZ2298059 ③



Centrála:

**Terra Group Investment, a.s.**  
Karolíny Světlé 716/1  
628 00 Brno - Líšeň  
Jihomoravský kraj

aukcefirmy@terrargroup.cz  
www.terrargroup.cz  
Infolinka: 511 141 653

Sídlo:

**Terra Group Investment, a.s.**  
Karolíny Světlé 716/1  
628 00 Brno - Líšeň  
Jihomoravský kraj

info@terrargroup.cz  
www.terrargroup.cz  
Infolinka: 533 101 335